

Na Ziemi Zgierskiej

LISTOPAD 2021

ROK XXIX NR 11 (344)

ISSN 1425-9370

MIESIĘCZNIK BEZPŁATNY

GAZETA SAMORZĄDOWA GMINY ZGIERZ

www.gminazgierz.pl

Świątowaliśmy 11 listopada



Dla nas Polaków Narodowe Święto Niepodległości to jedno z najważniejszych świąt państwowych. Po 123 latach cierpienia, represji i niewoli wielu pokoleń naszych rodaków, koniec I wojny światowej przyniósł wolność i na powrót wyznaczył granice Polski na mapie Europy. W 103. rocznicę odrodzenia państwa polskiego mieszkańcy i zaproszeni goście spotkali się na Mszy Świętej w kościele i złożyli kwiaty pod pomnikiem Marszałka Józefa Piłsudskiego w Białej.



Pieniądze dla Gminy Zgierz



W numerze:

- Inwestycje - str 2
- Obchody 11 listopada- str 3
- Odpady komunalne - wyzwanie dla wszystkich mieszkańców - str 4 i 5
- Nasze sołectwa - str 6
- Obyśmy pamiętali - Izba Pamięci - str 7
- Służba dla drugiego człowieka - str 8

Uroczystości Narodowego Święta Niepodległości uświetniły występy zespołów: Szczawinianki i Orkiestry Dętej działających przy GCKSTiR z/s w Dzierżąnej. Przy pomniku Marszałka Józefa Piłsudskiego stanęły poczty sztandarowe reprezentujące szkoły i jednostki OSP z terenu Gminy.

- *Każdy dobrze przygotowany projekt i otrzymane dofinansowanie inwestycji ze środków zewnętrznych pozwala na zwiększenie możliwości finansowania innych zadań z budżetu gminy* - powiedziała Wioleta Głowacka Wójt Gminy Zgierz odbierając z rąk posła Marka Matuszewskiego promesę na 5 525 000 zł. Dzięki pierwszym pieniądzom z Polskiego Ładu będzie oszczędniej w szkole w Besiekierzu Rudnym, a ponad 2-kilometrowa droga w Dzierżąnej zyska asfaltową nawierzchnię.

Kolejne pozyskane środki dla Gminy Zgierz

Dofinansowanie z Programu Polski Ład

Gmina Zgierz pozyskała dofinansowanie w pierwszej edycji Rządowego Funduszu Polski Ład. Łączna kwota środków, które trafią do gminnego budżetu wynosi 5.525.000,00 zł.

- *W tej edycji programu środki płyną między innymi na inwestycje społeczne i infrastrukturę. Na pewno nie są to ostatnie tak duże środki dla Gminy, czekamy na dalsze dobre informacje. Jestem przekonany, że projektowane inwestycje dobrze posłużą społeczności Gminy Zgierz* - powiedział Marek Matuszewski Poseł na Sejm RP podczas spotkania z Wioletą Głowacką Wójt Gminy Zgierz.

Wójt Gminy podziękowała za zaangażo-

wanie i wspieranie samorządu w pozyskaniu środków.

Dofinansowane zostaną dwa projekty: Termomodernizacja budynku Szkoły Podstawowej w Besiekierzu Rudnym wraz z adaptacją pomieszczeń na sale dydaktyczne. Kwota wnioskowanych środków to 3.150.000,00, gmina dołoży z budżetu 10% wartości projektu w wysokości 350.000,00 zł.

Drugi wniosek, który otrzymał dofinansowanie dotyczy przebudowy drogi gminnej w Dzierżanej na odcinku ponad 2 km. Wysokość dofinansowania to kwota 2.375.000,00 zł. Gmina dołoży 5% wartości projektu w wysokości 125.000,00 zł.



foto: Będzie termomodernizacja i adaptacja pomieszczeń na sale dydaktyczne w Szkole w Besiekierzu Rudnym i asfaltowa nawierzchnia gminnej drogi w Dzierżanej



Mieszkańcy wspólnie zrealizowali projekty dla Sołectw

Sołectwo Skotniki

Mieszkańcy sołectwa Skotniki pozyskali środki z budżetu Samorządu Województwa Łódzkiego na realizację własnego projektu. Przedsięwzięcie polegało na zamontowaniu klimatyzacji w budynku Ochotniczej Straży Pożarnej w Skotnikach. Mieszkańcy sołectwa chcieli w ten sposób podnieść standard pomieszczeń które są miejscem ich spotkań.

Mieszkańcy sołectwa, którzy sami zainicjowali projekt i pozyskanie finansowania z budżetu Samorządu Województwa Łódzkiego, aktywnie uczestniczyli w realizacji przedsięwzięcia. Dokonali wyboru odpowiednich klimatyzatorów, nadzorowali prace montażowe i sprząkali po remoncie. - *Cieszę się, że mieszkańcy w naszych Sołectwach są aktywni, działają na rzecz społeczności lokalnej, co widać na przykładzie Skotnik. Dziękuję za zaangażowanie w pozyskanie środków zewnętrznych p. Sołtys -* powiedziała Wioleta Głowacka Wójt Gminy Zgierz.



Będzie bardziej komfortowo w budynku OSP w Skotnikach

Sołectwo Biała

„Aby było zielono – zagospodarowanie działki gminnej w miejscowości Biała (Plac Stary Rynek)”.

W ramach zagospodarowania i nasadzenia zieleni na placu w Białej Mieszkańcy posadzili między innymi 240 szt. róży okrywowej, 3 szt. klonu odmiany Globosum geen oraz okazały świerk. Zostały również zamontowane ławki.

- *Jestem dumna z działań mieszkańców na terenie gminy. Widzę duże zaangażowanie w realizację projektów i w kreowaniu pozytywnego postrzegania naszych miejscowości. Dziękuję p. Sołtysowi i Mieszkańcom za ich wspólną pracę.* - powiedziała Wioleta Głowacka Wójt Gminy Zgierz.

Plac Stary Rynek stał się miejscem odpoczynku i relaksu dla mieszkańców, co niewątpliwie wpłynie na poprawę estetyki tego miejsca.

Projekt finansowany przez:



województwo
łódzkie

sołectwo
NA PLUS



Zagospodarowane miejsce spotkań w Białej

Nowy plac zabaw w Rosanowie

Z nowego placu zabaw w Rosanowie mogą korzystać dzieci, jest też siłownia plenerowa dla dorosłych oraz urządzenia przeznaczone dla osób niepełnosprawnych.



Najmłodszy mogą korzystać między innymi z zestawów sprawnościowych, trampoliny ziemnej i sześciokąta wielofunkcyjnego.

Dla dorosłych stanęło sześć urządzeń w ramach siłowni plenerowej, trzy z nich są przeznaczone dla osób niepełnospraw-

nych. Jest też strefa relaksu z ławkami parkowymi, grami edukacyjnymi. Całość infrastruktury uzupełniono o stojaki na rowery. Teren zostało ogrodzony, zamontowano furtki, ułożono chodniki

i ustawiono tablicę z regulaminem korzystania z placu. Pod placem zabaw została wykonana bezpieczna nawierzchnia.

Wartość zakupu sprzętu i wyposażenia oraz wykonanie inwestycji to kwota 197.600,00 zł.



Obchody Narodowego Święta Niepodległości w Gminie Zgierz

Z dumą, szacunkiem, ale również muzyką i patriotycznym śpiewem obchodziliśmy 11 listopada w Gminie Zgierz. Uczestnicy uroczystości otrzymali kotyliny w barwach narodowych.

Uroczystość rozpoczęła się Mszą Świętą w kościele w Białej, po której odbył się koncert podczas którego wspólnie śpiewano pieśni patriotyczne. Zagrała Orkiestra Dęta i zaśpiewały Szczawinianki, zespoły działające przy GCKSTiR z/s w Dzierżąnej.



Po koncercie uczestnicy udali się pod pomnik Marszałka Józefa Piłsudskiego, gdzie złożono kwiaty, oddając cześć wszystkim walczącym za niepodległość. - *Dla nas Polaków Narodowe Święto Niepodległości to jedno z najważniejszych świąt państwowych. Dzisiaj obchodzimy 103. rocznicę odrodzenia państwa polskiego. Kwiaty składane pod pomnikiem Marszałka Józefa Piłsudskiego niech będą wyrazem naszej wdzięczności za niepodległość i za to, że możemy wychowywać kolejne pokolenia w wolnej Polsce, mając wpływ na to, jak wygląda rzeczywistość. Jednocześnie dbajmy o to, żeby wartości przekazywane młodym lu-*

dziom były wyznacznikiem szacunku do drugiego człowieka, tolerancji, dumy z naszej kultury i pamięci o historii – powiedziała podczas uroczystości Wioleta Głowacka Wójt Gminy Zgierz. Podczas uroczystości wielokrotnie podkreślano, że o wolność zawsze należy dbać, aby każdy Polak miał możliwość wyboru i decydowania o sobie, a Polska była państwem bezpiecznym i suwerennym.

W uroczystościach wzięli udział zaproszeni goście, mieszkańcy oraz poczty sztandarowe Ochotniczych Straży Pożarnych i poczty sztandarowe ze szkół wraz z delegacjami nauczycieli i uczniów. Wioleta Głowacka Wójt Gminy Zgierz podziękowała wszystkim zebrany mieszkańcom i gościom za udział w obchodach Narodowego Święta Niepodległości, Szczawiniankom, Orkiestrze Dętej i pocztom sztandarowym za uświetnienie uroczystości, a GCKSTiR z/s w Dzierżąnej za organizację obchodów. [AK]

Rewaloryzacja zabytkowych parków okiem gminy Zgierz

19 listopada w Uniejowie odbyła się konferencja zorganizowana przez Narodowy Instytut Samorządu Terytorialnego oraz Narodowy Instytut Dziedzictwa poświęcona Rewaloryzacji zabytkowych parków województwa łódzkiego. Nasza gmina znalazła się w gronie wyróżnionych jako dobry przykład działań jednostek samorządowych na rzecz zachowania dziedzictwa przyrodniczego. Wioleta Głowacka Wójt Gminy zaprezentowała nasz piękny park w Dzierżąnej, zachęcając jednocześnie do jego odwiedzania.

Obecne na Konferencji były m. in. przedstawicielki Kół Gospodyń Wiejskich oraz zespołu Giecznianki i Szczawinianki. Wójt Gminy podziękowała zespołom i Orkiestrze Dętej działającym przy GCKSTiR w Dzierżąnej za uświetnianie licznych wydarzeń odbywających się w parku. Sądząc po reakcji słuchaczy zespoły są już doskonale znane i lubiane wśród mieszkańców województwa łódzkiego, co niezmiernie nas cieszy. [AT]

Złote Gody par z terenu Gminy Zgierz

Bo nie sztuką jest pokochać – sztuką jest wytrwać.

Z tym zdaniem zgodzili się wszyscy Jubilatci, którzy obchodzili 50. rocznicę Pożycia Małżeńskiego. Uroczystość odbyła się w Gminnym Centrum Kultury, Sportu, Turystyki i Rekreacji w Dzierżąnej. Dostojni Jubilatci – 6 par małżeńskich z terenu gminy otrzymały medale Długoletniego Pożycia Małżeńskiego nadane przez Prezydenta RP, które wręczyła Wioleta Głowacka Wójt Gminy.

-Wszystkie pary, które dzisiaj świętują swój Jubileusz trwają w złożonej sobie przysiędze już pół wieku, to naprawdę piękny staż. Wszystkim życzę jeszcze długich lat, w dobrym zdrowiu oraz wszelkiej pomyślności i pogody ducha na dalszy wspólny czas – powiedziała Wio-

leta Głowacka Wójt Gminy.

Ceremonię poprowadził Naczelnik Urzędu Stanu Cywilnego Paweł Królewski. Po uroczystym wręczeniu odznaczeń, pamiątkowych dyplomów, kwiatów i upominków był czas na wspólne zdjęcia, wspomnienia i symboliczny toast za zdrowie.

Medale za Długoletnie Pożycie otrzymali:

1. Teresa i Edward Szczepaniakowie
 2. Barbara i Ryszard Kończarkowie
 3. Jadwiga i Zdzisław Pietrzakowie
 4. Anna i Józef Różyccy
 5. Anna i Marian Głowaccy
 6. Barbara i Czesław Kwaśkiewiczowie
- Wszystkim Jubilatkom życzymy dużo zdrowia i wszelkiej pomyślności. [AT]



ZŁOTE GODY

Zapraszamy pary małżeńskie z terenu gminy Zgierz, które przeżyły razem 50 lat i chciałyby otrzymać Medal za Długoletnie Pożycie Małżeńskie. Prosimy o zgłoszenie się do Zespołu Spraw Obywatelskich w Urzędzie Gminy Zgierz pokój 26 lub tel. (42) 716 25 15 wew. 226



Uczestniczki spotkania w Uniejowie

Co wpływa na ceny śmieci?

- **Wzrosła opłata środowiskowa za składowanie śmieci.** Opłata za pozostałości z sortowania, w 2017 r wynosiła 74 zł, w 2020 – 270 zł za tonę, a w 2021 r., aż 301,84 zł.

- **Z roku na rok wzrasta ilość produkowanych przez mieszkańców odpadów.** Według danych GUS w Polsce na jednego mieszkańca przypadało w 2020 r. średnio 342 kg zebranych odpadów komunalnych, co oznacza wzrost o 10 kg w porównaniu z rokiem poprzednim (źródło danych GUS).

- **Na terenie gminy Zgierz na wysokość opłat mają wpływ odpady BIO.** W tym roku tylko do końca września stanowiły aż 25% wszystkich odebranych od mieszkańców śmieci.

- **Podwyżka energii elektrycznej i płacy minimalnej.**

- **Rosnące z roku na rok koszty transportu.** Gmina Zgierz jest jedną z największych obszarowo gmin w Polsce, to ponad 199 km kw. rozległej powierzchni, ponadto w Gminie utrzymywany jest system odbioru śmieci dwa razy w miesiącu, co razem generuje wysokie koszty transportu.

Ponadto instalacji komunalnych, które odbierają śmieci, jest bardzo mało, a w naszym regionie nie ma nowoczesnego zakładu przetwarzania odpadów komunalnych, dlatego śmieci z terenu gminy trafiają do zakładów oddalonych od 70 do ponad 300 km.

- **Rosną koszty unieszkodliwiania śmieci.**

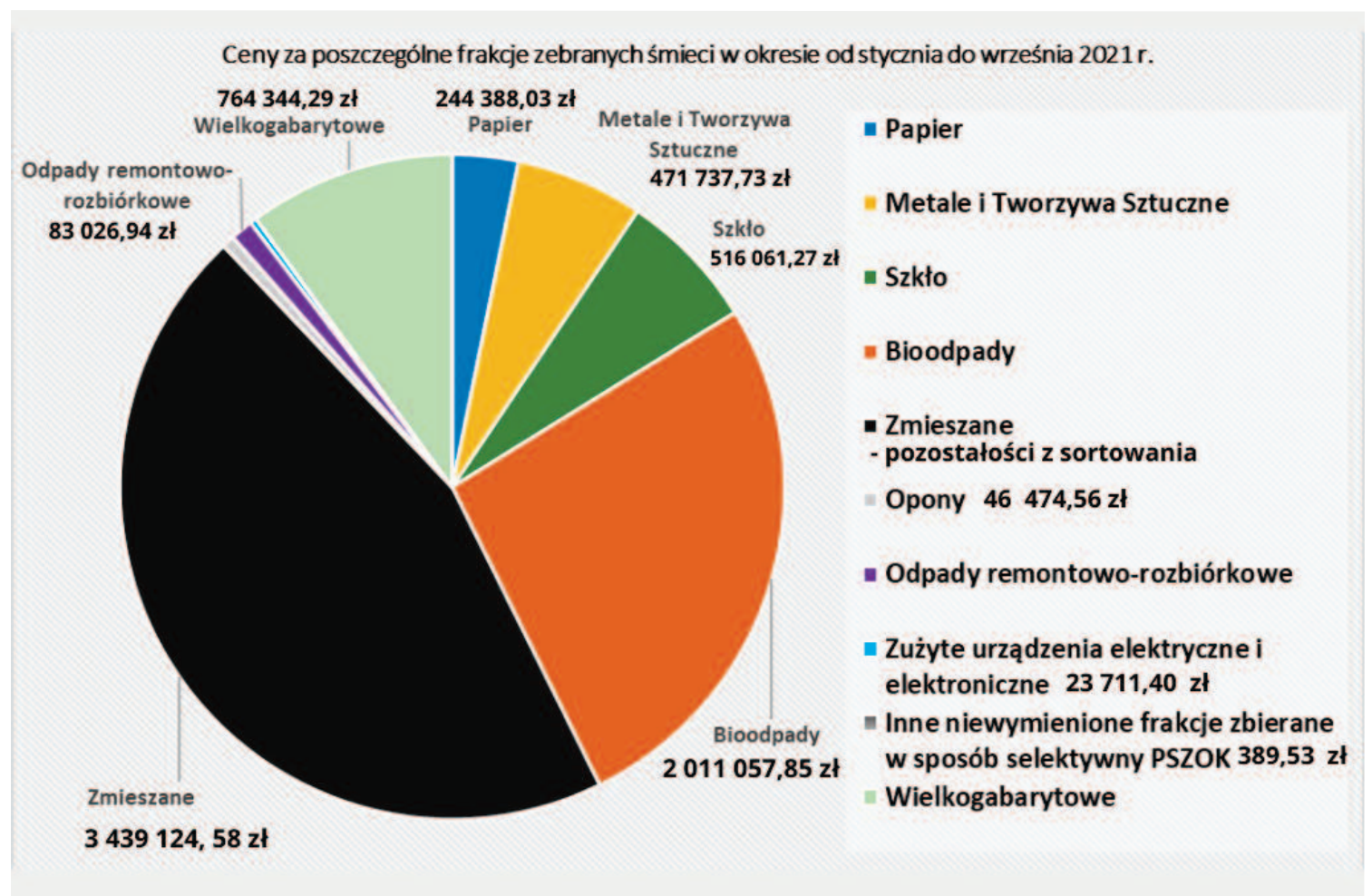
- **Mimo obowiązku segregacji, w tym roku frakcja stanowiąca pozostałość z sortowania to 45% wszystkich śmieci z terenu gminy** (dane na koniec września 2021 r.)

- **Nie bez znaczenia pozostają nieprawidłowości w deklaracjach śmieciowych składanych przez mieszkańców.** System odpadowy powinien się bilansować, co oznacza, że jeżeli na danej nieruchomości mieszka określona liczba osób, to tyle samo powinno zostać wykazanych w deklaracjach śmieciowych. Ukrywanie konkretnej liczby osób w wielu gospodarstwach domowych prowadzi do tego, że dopłacać muszą pozostali mieszkańcy, którzy uczciwie wypełnili deklarację. W Gminie Zgierz został wdrożony program kontroli prawidłowości złożonych deklaracji. W oparciu o dane dostępne w Urzędzie Gminy weryfikowane są ilości osób zadeklarowanych. W przypadku wszelkich rozbieżności mieszkańiec jest wzywany do złożenia wyjaśnień.

Odpady komunalne - wyzwanie

Reforma systemu gospodarki odpadami komunalnymi, tzw. „rewolucja śmieciowa”, która zaczęła obowiązywać w 2013 r. to ogromne wyzwanie dla wszystkich samorządów. Warunki gospodarowania odpadami dyktuje ustawodawca. Zgodnie z ustawą system śmieciowy powinien być systemem samofinansującym się, co oznacza, że opłaty od mieszkańców powinny w całości pokrywać odbiór i zagospodarowanie odpadów. Gminy nie zarabiają na śmieciach i nie mają kontroli nad wysokością cen. Ustawowy obowiązek samorządów to pośredniczenie między mieszkańcem, który chce się pozbyć śmieci a firmą, która specjalizuje się w ich odbiorze i utylizacji. Mieszkańcy natomiast zostali obarczeni opłatą za śmieci, której wysokość zależy od sytuacji na rynku.

Zestawienie kosztów za gospodarowanie odpadami komunalnymi w 2021 r.



Dlaczego warto skorygować deklarację jeśli dane w deklaracji śmieciowej uległy zmianie lub budzą wątpliwości

W pierwszym przypadku, gdy nastąpiły zmiany danych będących podstawą ustalenia wysokości należnej opłaty za gospodarowanie odpadami komunalnymi, właściciel nieruchomości jest obowiązany złożyć nową deklarację, w której zaznacza się datę, od której nastąpiła zmiana.

W drugim przypadku, jeśli właściciel nieruchomości nie złoży deklaracji o wysokości opłaty za gospodarowanie odpadami komunalnymi albo

będą uzasadnione wątpliwości co do danych zawartych w deklaracji, wójt określi w drodze decyzji wysokość opłaty. W tym przypadku przeprowadza się postępowanie administracyjne zgodnie z przepisami Ordynacji Podatkowej. (podstawa prawna: Ustawa o utrzymaniu czystości i porządku w gminach, art. 6m ust. 2; art 6o ust. 1; art 6g, Dz.U.2021.888t.j. z dn 2021.05.12)

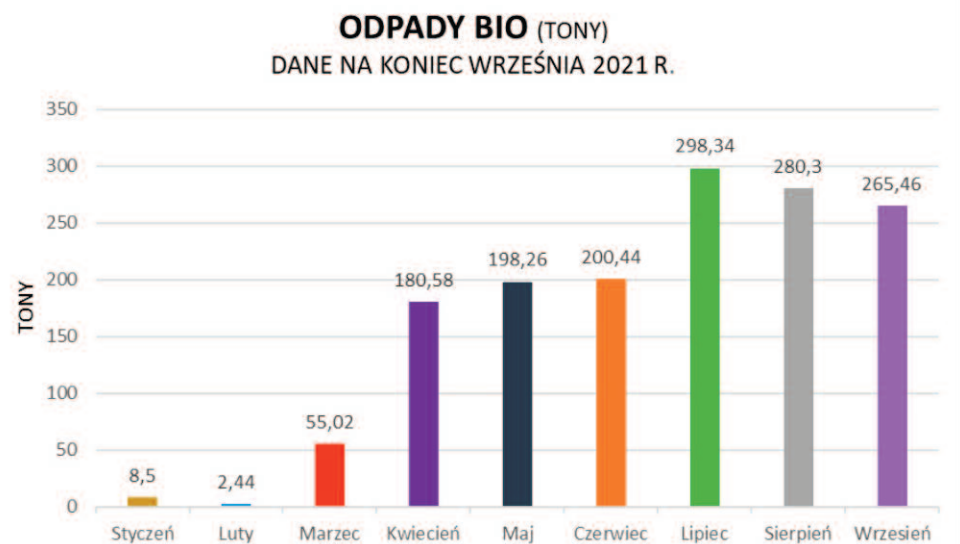
CO MOŻNA KOMPOSTOWAĆ?

- ✓ liście (z wyjątkiem dębowych, olchowych i orzechowych)
- ✓ opadłe owoce, pędy bylin i chwastów (najlepiej bez nasion), resztki owoców i warzyw
- ✓ ziemię ze skrzynek balkonowych, glony i muł
- ✓ odchody zwierząt roślinożernych
- ✓ niezadrukowany papier
- ✓ namoczony chleb i ziarna
- ✓ fusy z kawy i herbaty, skorupki jajek, popiół z kominka i grilla

dla wszystkich Mieszkańców

Odpady BIO

Najwięcej odpadów BIO mieszkańcy gminy Zgierz produkują przez ponad pół roku w okresie od wiosny do jesieni. Różnica w ilości odbieranych odpadów BIO to kilkadziesiąt ton w poszczególnych miesiącach roku. W lutym tego roku mieszkańcy gminy wyprodukowali zaledwie 2,5 tony odpadów BIO, tymczasem w kwietniu było to już 180 ton, a rekordowa ilość ponad 298 ton została odebrana w lipcu br. Tonaż odpadów BIO generują, od wiosny do jesieni, wystawiane z posesji i działek letniskowych brązowe worki najczęściej ze skoszoną trawą i wygrabianym igliwem i liśćmi. Rekordzista - działkowicz pozostawił przed posesją, jednorazowo 200 brązowych worków.



Kompostowanie

Liczba osób zadeklarowanych na dzień 15 listopada 2021 r. to 14 306, w tym 2 297 osób deklaruje korzystanie z przydomowych kompostowników, to zaledwie 16% wszystkich zadeklarowanych.

Kompostowanie odpadów BIO w przydomowych kompostownikach przynosi wiele korzyści. Dostarcza bardzo dobrego i niedrogiego nawozu organicznego, który wzbogaca o składniki odżywcze gleby. To nawóz, który nadaje się do wszystkich rodzajów roślin, nie można go przedawkować. Kompostowanie to duża oszczędność w domowym budżecie.

By skorzystać z ulgi wystarczy kompostować oraz złożyć deklarację „śmieciową” ze stosowną informacją. Dotyczy to osób, które chcą rozpocząć kompostowanie. Osoby, które już zaznaczyły w deklaracji, że korzystają z kompostownika, nie muszą składać nowych deklaracji.

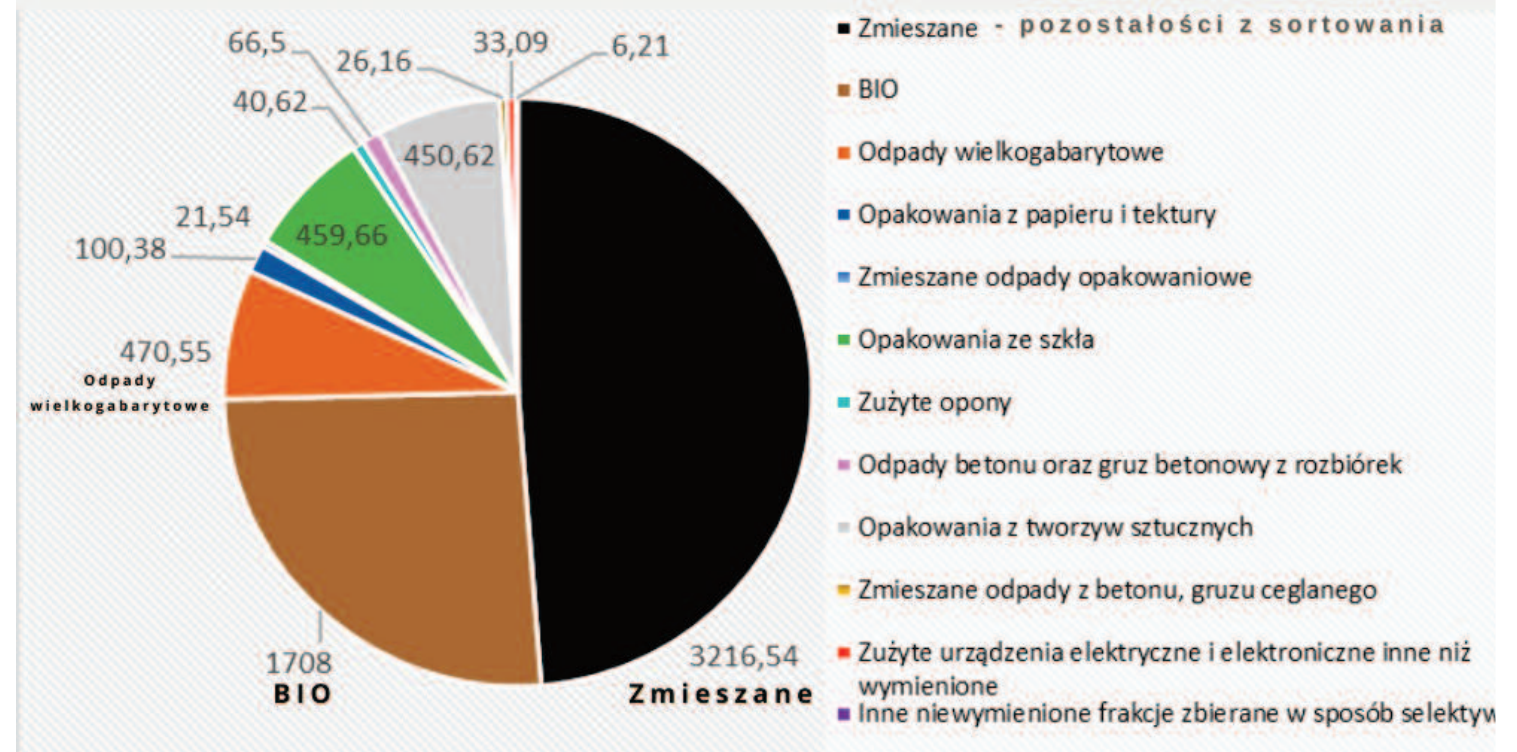
Metoda ustalania opłaty pozostaje bez zmian, czyli jest to iloczyn liczby mieszkańców zamieszkujących daną nieruchomość i stawki opłaty ustalonej.

Radni jednogłośnie przyjęli nowe stawki za gospodarowanie odpadami.

Nieprzestrzeganie ustawowego obowiązku selektywnej zbiórki odpadów powoduje naliczenie kary w wysokości trzykrotności obowiązującej stawki!

KOMPOSTUJ I ZAPŁAĆ 32 zł ZAMIAST 38,38 zł, mieszkańcy, którzy chcą skorzystać z ulgi powinni złożyć deklarację śmieciową ze stosowną informacją **(mieszkańcy, którzy już korzystają z kompostownika nie muszą składać nowych deklaracji).**

Ilości odpadów wyprodukowanych przez mieszkańców Gminy Zgierz w 2021 r. podane w tonach (dane na koniec września 2021 r.)



Stawki opłat za śmieci w 2022 r.

Stawka za odpady zbierane w sposób selektywny z zadeklarowanym kompostownikiem odpadów BIO
32 zł
od mieszkańca za miesiąc

Stawka za odpady zbierane w sposób selektywny (bez kompostownika)
38,38 zł
od mieszkańca za miesiąc

Stawka opłaty ryczałtowej rocznej za gospodarowanie odpadami komunalnymi od domku letniskowego na nieruchomości lub od innej nieruchomości wykorzystywanej na cele rekreacyjno – wypoczynkowe
191,90 zł
na cały rok za odpady zbierane w sposób selektywny
Jest to maksymalna kwota za odbiór odpadów, która została przewidziana przez ustawodawcę.

Z cyklu nasze Sołectwa



Radny Rady Gminy Zgierz
Marian Józwiak

Nazwa Szczawin
„SZCZAUINO, SZCZAWINO, SCZAVINO, SCZAWYN to pierwotne, źródłowe nazwy wsi, wywodzące się od bardzo typowych dla tej okolicy kwaśnych gleb, składu chemicznego wody (szczawy) czy Szczawiu częstego składnika tutejszej flory łąk.”
Szczawin z dziejów wsi i oświaty, s.3.

Nazwa Czaplinek
Twórcą nazw Czaplinek, Podole oraz Marcjanka był najprawdopodobniej właściciel Glinnika Józef Smoleński. Miejscowości wchodzące w skład sołectwa są jednymi z młodszych na terenie gminy Zgierz. Czaplinek powstał prawdopodobnie przy parcelacji dóbr Glinnika. W Korzeniach Gminy Zgierz dowiadujemy się, że w około

1870 r. wieś Czaplinek leżała w powiecie brzezińskim, w gminie i parafii Dobra i liczyła 11 domów. Marcjanka i Podole to również II połowa XIX w. Marcyanów w 1859 r. liczył 83 morgi i 6 gospodarstw, Podole w 1860 r. liczyło 164 morgi 51 prętów i również 6 gospodarstw. Wszystkie wsie wchodziły w skład klucza Glinnik.

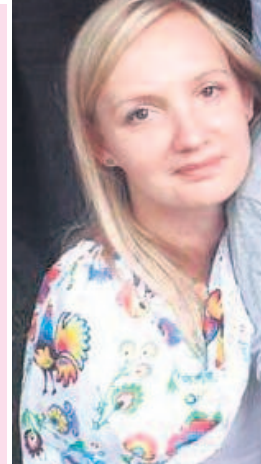
Szczawin

Sołtysiem jest Jarosław Kosielski
Sołectwo Szczawin: miejscowości: Szczawin Duży, Szczawin Mały, Szczawin Kościelny, Szczawin Kolonia
Sołectwo zajmuje powierzchnię 1419,78 ha.
Szczawin Duży: liczba mieszkańców 247, w tym mężczyźni 119, kobiety – 128, urodzenia – 1
Szczawin Mały: liczba mieszkańców 125, w tym mężczyźni 62, kobiety 63, urodzenia – 2
Szczawin Kościelny: liczba mieszkańców 84, w tym mężczyźni 42, kobiety 42, urodzenia – 1
(podajemy liczbę mieszkańców – stan według zameldowania. Liczba urodzeń na 100 urodzeń w całej gminie Zgierz)



Czaplinek

Sołtysiem jest Anna Potakowska
Sołectwo zajmuje powierzchnię 264,4 ha.
W skład sołectwa wchodzi miejscowości Czaplinek, Marcjanka, Podole
Czaplinek: liczba mieszkańców 225, w tym mężczyźni – 100, kobiety – 125.
Marcjanka: liczba mieszkańców 19, w tym 8 mężczyzn i 11 kobiet.
Podole: liczba mieszkańców 175, w tym 91 mężczyzn i 84 kobiety.



Dane statystyczne według stanu na koniec 2020 roku.



współczesny kościół w Szczawinie Kościelnym



OSP Szczawin 2018 r.

Stowarzyszenia: OSP w Szczawinie (na zdjęciu), KGW w Szczawinie. Obydwie organizacje zawsze chętnie włączają się w uroczystości i prezentacje gminne.

Urzędowy wykaz nazw miejscowości z 2015 r
Czaplinek – 4 miejscowości w Polsce, Marcjanka – 2, Podole – 20, Szczawin Duży – 1, Szczawin Mały – 1, Szczawin-Kolonia -1, Szczawin Kościelny -1

Więcej informacji:

Szczawin z dziejów wsi i oświaty, praca zbiorowa, Szczawin 1993; Szczawin i Czaplinek, Maciej Wierzbowski, Korzenie Gminy Zgierz, Zgierz 2012; Siedmiowieczny Szczawin i najbliższe okolice, K. Wołowski T. Soldenhoff, Na Ziemi Zgierskiej, marzec 2001 r.; Ochotnicza Straż Pożarna w Szczawinie, Bronisław Matusz; Na Ziemi Zgierskiej, wrzesień 2006, Katyńskie Dęby Pamięci w Szczawinie, oprac. K. Wołowski; Na Ziemi Zgierskiej, czerwiec 2012, Szczawinianki ze Szczawina, A. Wosiecka – Jasińska; Na ziemi Zgierskiej, lipiec 2012; Katyńskie Dęby Pamięci w Szczawinie, K. Wołowski, Zgierskie Zeszyty Regionalne, Zgierz 2012

GCKSTiR z/s w Dzierżanej zaprasza

Warsztaty Bożonarodzeniowe dla dzieci w Gminnym Centrum Kultury, Sportu, Turystyki i Rekreacji w Dzierżanej 01, 08, 15, 22 grudnia 2021 r. godzina 16:00 w sali dworku w Dzierżanej

- manufaktura ozdób choinkowych
- skrzaty świąteczne
- ozdabianie pierników świątecznych
- budowa piernikowej chatki

każdy uczestnik warsztatów otrzyma certyfikat Cukiernika Bożonarodzeniowego”
koszt warsztatów 50 zł za cztery spotkania!

Zapisy prowadzi GCKSTiR z/s w Dzierżanej w godzinach 8.00 - 16.00 pod nr. tel. 42 717 84 66, 608 084 227

Więcej informacji o wydarzeniach:
www.facebook.com/gckdzierzazna/
www.dzierzazna.pl



Zdjęcia naszych Mieszkańców



Foto p. Wioletta Gasper

Kto choć raz spotkał łośa będąc w lesie, na pewno zachował ten niecodzienny widok głęboko w pamięci. Łoś, największy przedstawiciel rodziny jeleniowatych i krajowej fauny. Ssak, posiadający majestatyczny, nieco groteskowy wygląd. Ma on dobry słuch i węch, ale słaby wzrok. Łatwo przystosowuje się do warunków środowiska i chociaż najchętniej bytuje w lasach, to w naszych warunkach, z uwagi na duże zmiany obecnie coraz częściej spotyka się go w pobliżu okolic silnie zaludnionych. Aktualnie, dzięki objęciu tego gatunku ochroną, liczba łośi w naszym kraju wzrasta a jego instynktowny strach przed człowiekiem został nieco uspijony. Nadleśnictwo na bieżąco monitoruje populację łośi na zarządzanym przez siebie terenie. W okolicy miejscowości Szczawin i Kolonia Głowa, przemieszcza się obecnie kilkanaście sztuk. Nieco zdeterminowane brakiem możliwości dalszej swobodnej migracji w tym terenie (autostrada A2). Jeśli spotkamy łośa, najlepiej będzie przejść obok niego spokojnie lub po cichu się wycofać. Nie próbujemy podchodzić do niego blisko, nie krzyczymy i nie próbujemy go przeganiać. Nie próbujemy za wszelką cenę robić zdjęć. Nie wiadomo, jak zwierzę na to zareaguje. Może uciec, ale może też się wystraszyć i zacząć być agresywnym wobec nas. „DARZ BÓR” Leśniczy Dariusz Sibiński



35 lat Izby Pamięci Narodowej

Obyśmy nie zapomnieli!

Narodowej to dobrym przykładem były starania kierownictwa szkoły w Dzierżąnej i grona nauczycieli tej placówki w przygotowanie pierwszej ekspozycji w latach 70-tych.

Przy organizacji nowej Izby pracy było sporo. Trzeba było ustalić lokal, wyposażyć go w stosowne meble służące wystawie, oświetlenie, wykładzinę podłogową. Dobra współpraca z samorządem gminy Zgierz pozwoliła na realizację pomysłu, z którym wyszedł komitet organizacyjny.

Drzwi urzędów, zakładów pracy, instytucji otwierały się natychmiast po przedstawieniu naszych potrzeb. Otwierały się też serca osób prywatnych, ich bezinteresowna pomoc była bezcenna.

W jaki sposób gromadziła Pani eksponaty? Które z nich są najcenniejszymi pamiątkami?

- W pozyskaniu pamiątek pomógł Józef Witkowski, więzień obozu na Przemysłowej i autor monografii o nim i Helena Biederman. Dwukrotnie złożyliśmy wizytę w Głównej Komisji Badania Zbrodni Hitlerowskich w Warszawie pozyskując eksponaty. Szczególnie cenne były oryginały zdjęć, obozowe listy i grypsy. W kolejnych latach były więźniarki przybywające na spotkania także przekazały na rzecz Izby swoje

wspomnienia, wiersze, zdjęcia.

Na co w szczególny sposób zwracają uwagę osoby odwiedzające Izbę? O co pytają?

- Osoby dorosłe zwiedzające Izbę zwracają uwagę na bezmiar cierpienia polskich dzieci, ich ból, rozpacz, tęsknotę, ciężką pracę. Pytają, czy komendant poniósł karę. Doceniają sposób upamiętnienia obozowego koszmaru. Trudniej jest przekazywać wiedzę o obozie młodszemu pokoleniu. Przemawiają do nich konkretne przykłady przeżyć ich rówieśników: głód, kary, bicie. Pytają, czy obozowe dzieci odnalazły swój dom po zakończeniu wojny.

Jakie było i jest zainteresowanie Izbą Pamięci?

- Izba Pamięci cieszy się zainteresowaniem. W oparciu o jej zasoby organizowane były konkursy, lekcje wychowawcze, spotkania historyczne. Zgłaszali się absolwenci szkoły, studenci zbierali materiały do swoich prac. Izbę zwiedziło około 1500 osób. Dużo było grup zorganizowanych, także zagranicznych, w tym młodzież z Niemiec, osoby prywatne z rodzinami, turyści poruszający się szlakami po terenie gminy, powiatu. Mieszkańcy i rodzice raczej okazjonalnie podczas zjazdów byłych więźniów.

wysłuchała AK

Jaka jest historia Pani pamięci o obozie w Dzierżąnej?

- O tym, że podczas II wojny św. Niemcy zorganizowali w Dzierżąnej obóz dla polskich dziewcząt, wiedziałam od wczesnych lat dziecięcych. Temat towarzyszył mi stale i kiedy rozpoczęłam pracę w szkole, oczywistą sprawą było, że należy go podjąć i upowszechnić. Miałam poczucie, że jest to mój (nasz) nauczycielski obowiązek, aby wraz z kolegami przekazywać historię pobożu wychowankom.

Działania związane z upamiętnieniem cierpień obozowych dzieci wpiły się nie tylko w programy historyczne, ale i edukację regionalną, patriotyczną, wychowawczą. Budynki, w których mieszkały małe więźniarki, zabudowania gospodarcze, pałacyk – siedziba komendanta H. Fugego – wszystkie te miejsca były mi znane, a szkoła w Dzierżąnej to przecież „moja” szkoła.

Jakie były początki Izby Pamięci?

- Jeśli idzie o powołanie Izby Pamięci

Listopad to szczególny czas pamięci o tych, którzy odeszli

Wioleta Głowacka Wójt Gminy Zgierz wraz z uczniami Szkoły Podstawowej w Białej złożyła kwiaty i zapaliła znicze na grobie Karola Franke, zasłużonego dla społeczności wsi Dzierżąna mieszkańca, społecznika i działacza oświatowego. Wójt Gminy przybliżyła sylwetkę Karola Franke młodzieży.

Karol Franke

Urodził się w 1879 r. w Murowańcu. W Dzierżąnej osiadł na stałe w 1914 r., po ślubie z Felicją, córka Feliksa Kurzewskiego – właściciela majątku w Dzierżąnej. W czasie gospodarowania w majątku przyczynił się do jego unowocześnienia. Swoją wiedzę i zapał kierował także na potrzeby mieszkańców wsi. W 1924 r. zorganizował pierwszą, po



odzyskaniu niepodległości, szkołę. Z jego inicjatywy powstał budynek szkoły, który istniał do 2014 r. w Dzierżąnej. Doprowadził w 1917 r. do powstania Ochotniczej Straży Pożarnej w Dzierżąnej, której był

pierwszym prezesem. Za osiągnięcia w pracy społecznej otrzymał Srebrny Krzyż Zasługi, jedno z ważniejszych odznaczeń. Karol Franke zmarł w 1936 r.

[AK]

Kalendarium

Historia upamiętniania na terenie gminy Zgierz Niemieckiego Obozu Koncentracyjnego dla Małoletnich w Łodzi przy ul. Przemysłowej.

- 7 maja 1972 r. - odsłonięcie pamiątkowej tablicy na budynku Szkoły Podstawowej w Dzierżąnej połączone z otwarciem ekspozycji na temat obozu.

- Izba uległa likwidacji po przeniesieniu szkoły z Dzierżąnej do Białej, wiadomo, że w 1981 r nie istniała.

- Na przełomie 1984 i 1985 r. z inicjatywy p. Magdaleny Hauke powstaje Społeczny Komitet Izby Pamięci Narodowej w Dzierżąnej.

- 31 maja 1986 r. otwarcie Izby Pamięci w budynku szkoły w Dzierżąnej.

- 1990 r. decyzja o sprzedaży budynku szkoły w Dzierżąnej. Włamanie do Izby Pamięci, zniszczonych zostało kilka eksponatów.

- 4 - 7 maja 1995 r. podczas zjazdu więźniarek obozu w Dzierżąnej towarzyszyła jedynie wystawa eksponatów zorganizowana w OSP w Białej.

- W 2001 r. okazjonalna wystawa w GOK poświęcona obozowi w Dzierżąnej

- 18 czerwca 2002 r. uroczyste otwarcie Izby Pamięci Narodowej w nowym pomieszczeniu Szkoły Podstawowej w Białej.

- Luty 2021 r. wystawa Dzieci bez dzieciństwa w Gminnym Centrum Kultury, Sportu, Turystyki i Rekreacji z/s w Dzierżąnej.



Dzieci bez dzieciństwa

1942-1945

Plakat wystawy Dzieci bez dzieciństwa w Gminnym Centrum Kultury, Sportu, Turystyki i Rekreacji z/s w Dzierżąnej.



BEZPŁATNE PORADY PRAWNE

DLA MIESZKAŃCÓW GMINY ZGIERZ

URZĄD GMINY ZGIERZ UL.ŁĘCZYCKA 4

15 GRUDNIA 2021

W GODZ. 9.30 - 14.30

REZERWACJA TERMINÓW:
BIURO OBSŁUGI RADY GMINY ZGIERZ
TEL. 42 716 25 15 W.116



Wyjątkowa służba dla drugiego człowieka

W listopadzie swoje święto obchodzą pracownicy socjalni. Wspieranie innych to nie tylko stosowanie prawa, ale przede wszystkim budowanie relacji międzyludzkich tak, aby móc oferować konkretnym osobom właściwą i skuteczną pomoc. - *To odpowiedzialna i trudna praca, w której potrzebne są empatyczne, wrażliwe i kompetentne osoby* - opowiada Waldemar Gorzak Kierownik GOPS w Zgierzu (na zdjęciu).

Jakie cechy i kompetencje, Pana zdaniem, powinien mieć pracownik socjalny?

- Podstawowe cechy pracownika socjalnego, to ciepło, sprawność działania, wrażliwość, dar przekonywania, empatia, świadomość, wiedza, praktyczne nastawienie i autentyczność.

Jednocześnie w pracy zawodowej wymaga się od nas rozległej wiedzy z zakresu pedagogiki, socjologii, psychologii, ekonomii, prawa oraz umiejętność stosowania przepisów.

W naszej pracy ważne są kompetencje społeczne: łatwość nawiązywania kontaktów, wysoki poziom kultury osobistej, poszanowanie godności i odmienności drugiego człowieka,

umiejętność podejmowania współpracy z innymi instytucjami, samodzielne wyznaczanie kierunku własnego rozwoju, podejmowanie samokształcenia i samodoskonalenia, postępowanie zgodnie z zasadami etyki zawodowej, umiejętność określenia i wyznaczenia priorytetów w działaniach biorąc pod uwagę skomplikowane sytuacje życiowe rodzin.

Nie do przecenienia jest umiejętność pracy w stresie, okazywanie zrozumienia sytuacji, dyskrecja, wysokie morale osobiste i zawodowe, otwartość, obiektywizm, spolegliwość (rozumiana, jako cecha osoby, na której można polegać), kreatywność, wrażliwość poznawcza, własna aktywność i motywowanie do rozwoju.

Co jest ważne w pracy Gminnego Ośrodka Pomocy Społecznej?

- Ważne jest odpowiednie, szybkie i adekwatne do potrzeb reagowanie na problemy osób wymagających pomocy. Zarówno w zakresie potrzeb

materialnych, jak i niepieniężnych wymagających wsparcia mentalnego, usług opiekuńczych, schronienia czy posiłku. Aktualnie ważna jest pomoc w okresie zimowym polegająca na dofinansowaniu zakupu opału, pieców, ciepłej odzieży. Dla osób samotnych w izolacji spowodowanej pandemią ważne jest dostarczanie codziennych posiłków.

W jaki sposób docieracie Państwo do osób potrzebujących pomocy lub wsparcia?

- Informacje o osobach potrzebujących pomocy pozyskujemy od tych osób przy okazji pracy socjalnej w terenie, rozmów z mieszkańcami, interwencji telefonicznych. W czterech Punktach Pomocy Socjalnej w Giecznie, Słowiku, Smardzewie i Grotnikach stale dyżury pełnią pracownicy socjalni GOPS w Zgierzu. Zainteresowanych prosimy o kontakt pod numerem telefonu 42 716 65 53.

Czy te potrzeby się zmieniają?

- Potrzeby się zmieniają. Maleje za-

kres wsparcia materialnego na rzecz pomocy opiekuńczej, interwencyjnej w rozwiązywaniu problemów osób samotnych, starszych, dzieci, rodziców niewydolnych wychowawczo. Lawinowo rośnie liczba procedur Niebieskiej Karty. Na terenie powiatu zgierskiego nie funkcjonuje niezbędna placówka dla ofiar i sprawców przemocy.

Zmniejsza się potrzeba aktywizacji zawodowej osób bezrobotnych, dla których istnieje już możliwość zatrudnienia blisko miejsca zamieszkania.

Ile rodzin korzysta obecnie z pomocy GOPS?

- Obecnie z pomocy GOPS w Zgierzu korzysta 278 rodzin, a w nich 459 osób.

Czy dużo jest osób samotnych?

- Korzystających z pomocy GOPS jest 225 osób samotnych. wysłuchała AK

Piłeczka, raketka i sportowy duch walki

W Szkole Podstawowej w Giecznie odbyły się gminne zawody w tenisie stołowym. Były to dwa dni pełne zdrowej, sportowej atmosfery. Zwycięzcy otrzymali z rąk Wiolety Głowackiej Wójt Gminy oraz Kingi Goss Dyrektora SP w Giecznie puchary, medale i pamiątkowe dyplomy, a także gratulacje skierowane do dzieci i ich nauczycieli za osiągnięte wyniki.

Wyniki w klasyfikacji klas VII i VIII w kategorii dziewcząt:

I miejsce SP w Giecznie;

II miejsce SP w Białej;

III miejsce SP w Słowiku

Wyniki w klasyfikacji klas VII i VIII w kategorii chłopców:

I miejsce SP w Giecznie;

II miejsce SP w Białej;

III miejsce SP w Szczawinie Kościelnym. [AT]



**POTRZEBUJESZ POMOCY
WIESZ KTO JEJ POTRZEBUJE
BO JEST
BEZDOMNY, GŁODNY?**

❖ Gminny Ośrodek Pomocy Społecznej w Zgierzu, ul. Łęczycka 4
TEL: 42 716 65 53 - poniedziałek, środa, czwartek 8:00 - 16:00
wtorek: 8:00-17:00, piątek: 8:00-15:00

❖ Komenda Powiatowa Policji w Zgierzu, ul. Długa 58/60
TEL: 997 lub 47 842-52-00 lub 47 842-52-01 przez całą dobę

❖ Polski Komitet Pomocy Społecznej, pl. Jana Pawła II nr 19
TEL: 42 716 31 06 od poniedziałku do piątku 8:00 - 16:00

❖ Powiatowe Centrum Zarządzania Kryzysowego, ul. Sadowa 6a
tel. 663-907-882 czynny całą dobę

❖ Ogólnopolski Numer Alarmowy 112

ZAWSZE MOŻEMY CI POMÓC
GMINNY OŚRODEK POMOCY SPOŁECZNEJ W ZGIERZU

WYDAWCA



Na Ziemi Zgierskiej

GAZETA SAMORZĄDOWA GMINY ZGIERZ

gminazgierz.pl

REDAKCJA: Urząd Gminy Zgierz; 95-100 Zgierz, ul. Łęczycka 4 (pok. 12) tel. (42) 716 25 15 w. 112; e-mail: gazeta@gmina.zgierz.pl
REDAGUJE ZESPÓŁ: Aneta Kosiorek - redaktor naczelny, Aneta Taradaj, Aleksandra Mielczarek.

Miesięcznik bezpłatny. Nakład 3 000 egz. ISSN 1425-9370

(c) Urząd Gminy Zgierz Wszystkie prawa zastrzeżone. Druk: Polska Press Sp. z o.o. - NZZ 11/2021

Redakcja zastrzega prawo skrótów i korekty w materiałach nadesłanych do publikacji.

Informacje na bieżąco: www.gminazgierz.pl oraz fb.com/gminazgierz