



## Dożynki 2004

Tradycją Gminy Zgierz są sierpniowe obchody wsi. Ta Gmina pochodzi zwiędziem rolniczym - dożynkami. W tym roku zapraszamy do Gminnego Ośrodka Kultury w Dzieżonej 29 sierpnia. Przygotowaliśmy dla Państwa wiele atrakcji. Na scenie wystąpi zespół K.A.S.A.

Młodzież ze szkół ponadgimnazjalnych i studenci mogą starać się o **stypendium społeczne** z funduszy europejskich. Wymagane do przyznania stypendium karty informacyjne można składać **do 13 sierpnia br. w Starostwie Powiatowym w Zgierzu przy ul. Sadowej 6a**

## Renty strukturalne

Od 2 sierpnia br. Biuro Powiatowe ARiMR w Aleksandrowie Łódzkim rozpoczyna wydawanie wniosków osobom starającym się o uzyskanie renty strukturalnej. Przypominamy, że wielkość rodo w przeznaczonych na renty jest ograniczona.



## Wakacyjne zaproszenie na szlak rowerowy

Określony jako pierwszy w Polsce, agroturystyczny szlak rowerowy zaprasza nas do aktywnego wypoczynku na pięknych atrakcjach podlegających przez najciekawsze zakątki naszej gminy.

### W numerze:

- Relacje z posiedzenia XX I sesji Rady Gminy Zgierz
- Inwestycje
- Dotacje do zakupu wapna
- Gmina w statystykach



## Zmiany przy wymianie dowodów

Dotychczas, wymieniając dowody osobiste zmuszeni byliśmy zgłosić ten fakt w ciągu 30 dni we właściwym urzędzie skarbowym w związku z koniecznością aktualizacji NIP.

Obecnie zgłoszenia aktualizacyjnego można dokonać jednocześnie z wymianą dowodu w Urzędzie Gminy.

Należy jednak pamiętać, że niewykonanie powyższego obowiązku grozi odpowiedzialnością karno-skarbową (art. 81 kodeksu karno-skarbowego).

## 100 lat

2 lipca br. jubileusz 100. rocznicy urodzin obchodziła pani Anna Antczak z miejscowości Podole. Pani Anna cieszy się dobrym zdrowiem. Siedmiu lat dożyła w otoczeniu licznej rodziny. Wychowała siedmiu dzieci, sześć rek i jednego syna. Doczekała się trzynastorga wnucząt, osiemnastorga prawnucząt i sześciorga praprawnucząt. Jubilatka od urodzenia mieszka na terenie gminy Zgierz.

Jej rodzinne miejsce jest Szczawin.

Urodzinowe życzenia wielu radosnych i pogodnych dni, pełnych ciepła i miłości złożyła pani Annie Antczak



Jubilatka z jedną ze swoich wnuczek

Anna Tomczak zastępca Wójta Gminy Zgierz oraz Ryszard Barylski Przewodniczący Rady Gminy Zgierz.

Aneta Kosiorek

## Autobus na Malink

Na początku lipca w siedzibie miasta i gminy Zgierz podpisano porozumienie o uruchomieniu dodatkowej trasy autobusowej.



Porozumienie podpisali Anna Tomczak Zastępca Wójta Gminy Zgierz i Krzysztof Kwiatkowski Zastępca Prezydenta Miasta Zgierza

Od początku lipca w ramach jednej z linii autobusowych obsługiwanych przez Gminny Zakład Komunalny kursuje autobus MKT, który dowozi pasażerów do Ośrodka Sportu i Rekreacji Malinka.

Nowa trasa autobusu to specjalna wakacyjna linia uruchomiona w soboty i niedziele zamykająca wszystkie, którzy chcieliby wypocząć na Malince. Autobus odjeżdża z przystanku na placu Kilińskiego w Zgierzu, skąd można dojechać na pociąg przy Orodku. Dalej trasa prowadzi do Dworówki.

- Jeśli zainteresowanie linią będzie duże prawdopodobnie trasę autobusu uruchomimy po wakacjach również w

dni powszednie - powiedziała Anna Tomczak Zastępca Wójta.

Aneta Kosiorek

### Rozkład jazdy

#### Wyjazd - Zgierz plac Kilińskiego:

sobota: 10.25; 12.15; 14.00; 15.25  
niedziela: 9.25; 11.30; 16.15; 18.40

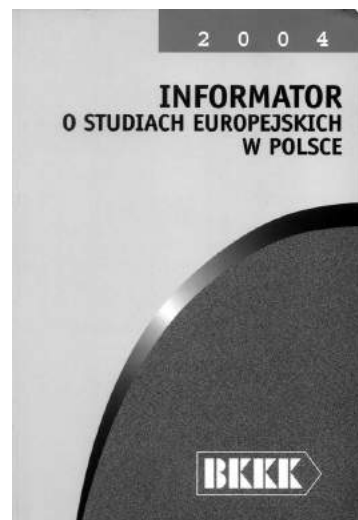
#### Wyjazd - Dworówka - Malinka:

sobota: 11.10; 12.55; 14.50; 16.00; 19.20; 20.55

niedziela: 10.25; 12.20; 17.25; 19.20; 20.55

Bilety można kupić u konduktora za 1,80 zł normalny i 90 gr. ulgowy

## Europa w szkołach



W Gminnym Orodku Informacji Europejskiej dostępne jest najnowsze wydanie *Informatora o studiach europejskich w Polsce* z danymi na 2004r. To zbiór informacji na temat oferty edukacyjnej polskich uczelni i instytucji z zakresu problematyki europejskiej. W publikacji można znaleźć informacje o studiach zawodowych, magisterskich jednolitych i uzupełniających, podyplomowych i doktoranckich. Zapraszamy do korzystania.

**Rada Gminy Zgierz oraz Wójt Gminy Zgierz**

*z a p r a s z a j ą*

*n a*

*święto gminy*

# **DOŻYNKI**

*nad którymi w tym roku*

*honorowy patronat*

*objął*

**Minister Rolnictwa i Rozwoju Wsi**

**Wojciech Olejniczak**

**Uroczystości odbędą się 29 sierpnia 2004 roku  
w Gminnym Ośrodku Kultury w Dzierżąznej**

## **Program:**

13.30 Wprowadzenie do uroczystości dożynkowych

14.00 Msza święta

15.00 Koncert orkiestry dętej OSP ze Szczawina

15.20 Obrzędy dożynkowe - dzielenie chlebem,  
wrecznie wieńców dożynkowych

16.30 Występy zespołów ludowych **Szczawiniacy i Giecznianki**

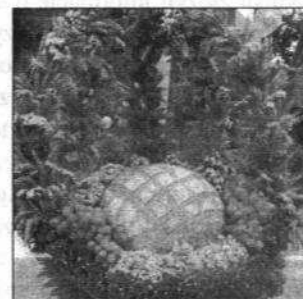
## **Gwiazdy wieczoru**

17.00 Kapela **Staśka Wielanka**

**19.00 Zespół K.A.S.A**

20.30 Zespół **Dziani i Cygańskie Gwiazdy**

Zapraszamy na wystawę twórczości artystów ludowych, prezentację  
płodów rolnych, kiermasze i stoiska, wesołe miasteczko i wiele  
innych atrakcji.





# XXI sesja

XXI sesja Rady Gminy Zgierz odbyła się 30 czerwca 2004 r. Posiedzenie rozpoczęło się od zatwierdzenia porządku obrad oraz przyjęcia protokołu z poprzedniej sesji. Następnie Przewodniczący Rady, Wójt Gminy oraz Przewodniczący Komisji złożyli informacje o działaniach podejmowanych w okresie międzysesyjnym.

Dziesiąty punkt porządku obrad XXI sesji dotyczący **analizy bezrobocia i możliwości zatrudnienia** na terenie Powiatu Zgierskiego, ze szczególnym uwzględnieniem Gminy Zgierz oraz przepisów ustawy o promocji zatrudnienia i instytucjach rynku pracy, zreferował Paweł Królewski Kierownik Powiatowego Urzędu Pracy. Według danych Powiatowego Urzędu Pracy z maja 2004r. struktura bezrobocia w gminie Zgierz kształtuje się w sposób następujący:

## OGÓLEM

Liczba bezrobotnych	- 864
Kobiety	- 435
Z prawem do zasiłku	- 160
Młodzi w wieku 18-24 lata	- 184
Absolwenci	- 30
Niepełnosprawni	- 17

## MAJ 2004

Bezrobotni nowo rejestrowani	- 36
Wylączeni z bezrobocia	- 64
Podjęcie pracy	- 38

Stopa bezrobocia dla powiatu zgierskiego, wg GUS na koniec kwietnia 2004r. wynosiła 27,2 proc.

Kolejny punkt sesji związany był z informacją dotyczącą planowania w myśl nowej ustawy o zagospodarowaniu przestrzennym, która weszła w życie 1.01.2004r. Od tego dnia przestały obowiązywać w większości gmin w Polsce dotychczas funkcjonujące Plany

Zagospodarowania Przestrzennego, które stanowiły podstawę wydawanych decyzji administracyjnych osobom podejmującym proces inwestycyjny. Znowelizowane przepisy, dla gmin nie posiadających Planów Zagospodarowania Przestrzennego, wydłużyły znacznie proces wydawania decyzji o warunkach zabudowy i zagospodarowania terenu, a co za tym idzie i decyzji pozwolenie na budowę.

Podjęcie uchwał na XXI sesji rozpoczęło od uchwały w sprawie **miejscowego planu zagospodarowania przestrzennego dla terenu wsi Dąbrówka Wielka** w gminie Zgierz. Celem regulacji zawartych w ustaleniach planu jest określenie przeznaczenia terenów i zasad zagospodarowania terenów przeznaczonych na cele budowlane oraz zasad obsługi tych terenów w zakresie komunikacji i infrastruktury technicznej. Na obszarze objętym planem wyznaczone zostały tereny przeznaczeniem pod zabudowę mieszkaniową niskiej intensywności, tereny pod zabudowę usługową o charakterze usług nieuciążliwych, a także tereny przemysłowe i gospodarcze, pod zabudowę rzemieślniczą oraz tereny komunikacji.

Następnie Rada przyjęła uchwałę w sprawie **przeznaczenia do sprzedaży** - w drodze przetargu - działki położonej w miejscowości Ustronie. Działka o powierzchni 787 m<sup>2</sup> zlokalizowana jest przy utwardzonej drodze. W sąsiedztwie znajdują się obiekty zabudowy letniskowej i mieszkaniowej. Jest ogrodzona, bez zabudowań i uzbrojenia.

Uchwała w sprawie zmiany budżetu Gminy Zgierz w zakresie zadań własnych związana była z pismem Ministerstwa Finansów w sprawie rozliczenia części

rekompensującej subwencji ogólnej za rok 2003 dotyczącej utraconych dochodów z tytułu ulg i zwolnień ustawowych w podatkach rolnym i leśnym. Natomiast uchwała w sprawie **zmian w wydatkach budżetu** Gminy Zgierz na rok 2004 związana była z dotacją celową dla Gminnego Zakładu Komunalnego przeznaczoną na zakup walca samojezdowego oraz samochodu ciężarowego. Kolejna uchwała finansowa w sprawie przeniesienia wydatków budżetu Gminy Zgierz na rok 2004 z zakresu zadań zleconych do zakresu zadań własnych wynikała z otrzymanej od Wojewody Łódzkiego dotacji rozliczającej oświetlenie dróg nie zarządzanych przez gminę jako refundację wydatków własnych gminy.

Dwie uchwały na XXI sesji dotyczyły **spraw związanych z funduszami strukturalnymi Unii Europejskiej**, o które aplikuje gmina Zgierz, składając wniosek o przyznanie pomocy finansowej w ramach Zintegrowanego Programu Rozwoju Regionalnego na budowę drogi gminnej Dąbrówka Marianka - Maciejów - Smardzew. Rada podjęła uchwałę w sprawie przyjęcia „Planu wydatków inwestycyjnych na rok 2005 dla zadań realizowanych w wieloletnim cyklu inwestycyjnym oraz źródeł ich finansowania” oraz w sprawie powołania doraźnej Komisji ds. Planu Rozwoju Lokalnego. Konieczność opracowania Planu wynika z dokumentów, które określają wszelkie procedury, dokumenty oraz załączniki niezbędne dla procesu wnioskowania o środki unijne.

*Bogusława Szczecińska*

## Komisja Budżetu i Infrastruktury Gospodarczej

Na posiedzeniu w dniu 24 czerwca 2004 r. zajmowała się zagadnieniami związanymi z działalnością gospodarczą na terenie Gminy. Z informacji przekazanych przez Stanowisko ds. Działalności Gospodarczej wynika, że na dzień 30 maja 2004r. na terenie gminy zarejestrowane były 654 podmioty gospodarcze. Są to firmy jedno i wieloosobowe.

W ciągu roku powstaje na terenie gminy około 100 nowych zakładów pracy. Około 50 podmiotów rozszerza swoją działalność i około 100 podmiotów gospodarczych rezygnuje z prowadzonej działalności.

Rezygnacja tak dużej liczby osób z działalności gospodarczej niepokoi Radnych Gminy Zgierz, którzy w dalszej swej pracy będą analizować przyczyny rezygnacji z prowadzenia działalności.

W dalszej części posiedzenia Komisja kontynuowała temat budżetu zadaniowego, którym członkowie Komisji zajmowali się na posiedzeniu Komisji w miesiącu maju.

Ostatnim punktem posiedzenia było opiniowanie uchwał na XXI sesję Rady Gminy Zgierz. Jedną z uchwał dotyczyła miejscowego planu zagospodarowania przestrzennego dla terenu wsi Dąbrówka Wielka. Plan zagospodarowania Przestrzennego Dąbrówki omówiła p. Ewa Krakowska, Dyrektor Spółki „Terem” Zagospodarowania Miast i Osiedli oraz pracownicy Urzędu Gminy Zgierz pani Anna Łopalewska i pan Paweł Szybicki.

*Lechosław Wojcieszek*  
Przewodniczący Komisji Budżetu i Infrastruktury Gospodarczej

## Ubezpieczenia

Od 2 maja br. weszły w życie **nowe przepisy o ubezpieczeniu spoecznym rolników**, które wprowadziła ustawa z dnia 2 kwietnia 2004r. (opublikowana w Dzienniku Ustaw z 30 kwietnia 2004r. nr 91, poz. 873) o zmianie ustawy o ubezpieczeniu spoecznym rolników oraz o zmianie niektórych innych ustaw. Zadania z zakresu ubezpieczenia spoecznego rolników realizuje nadal Kasa Rolniczego Ubezpieczenia Spoecznego. W nowym brzmieniu ustawy określono dokładnie **rodzaje i rozmiary dzia w specjalnych, których prowadzenie rodzi b obowi zek**

### ubezpieczenia w KRUS.

Ustawa dokładnie określa minimalne rozmiary poszczególnych rodzajów dzia w specjalnych dla celów ubezpieczenia spoecznego rolników. Dlatego osoby podlegające dotychczas u.s.r. zobowiązane są dostarczyć do KRUS, w terminie **do 30 września br.** za wiadczenie organu podatkowego o rodzajach i rozmiarach prowadzonych dzia w zgodnie z brzmieniem zapisu w znowelizowanej ustawie o produkcji. W ubezpieczeniu pozostaną tylko te osoby, które prowadzą dzia w specjalnej produkcji rolnej wymienione poniżej.

### Rodzaje upraw i produkcji oraz ich wymagane rozmiary

- Uprawy roślin ozdobnych i pozostałych w szklarniach ogrzewanych powyżej 100 m<sup>2</sup>
- Uprawy w szklarniach nieogrzewanych powyżej 100m<sup>2</sup>
  - Uprawy roślin ozdobnych i pozostałych w tunelach foliowych ogrzewanych powyżej 200m<sup>2</sup>
- Uprawy grzybów i ich grzywni - powyżej 100m<sup>2</sup> powierzchni uprawowej
- Drób rzeźny:
  - a. kurcząt - powyżej 1000 szt. (w skali roku)
  - b. gusi - powyżej 500 szt. (w skali roku)
  - c. kaczki - powyżej 500 szt. (w skali roku)
  - d. indyki - powyżej 500 szt. (w skali roku)
  - e. strusie - powyżej 20 szt. (w skali roku)
- Drób nie rzeźny:
  - a. kury nieśne (w stadzie reprodukcyjnym) - powyżej 2.000 szt. (w skali roku)
  - b. gusi (w stadzie reprodukcyjnym) - powyżej 200 szt. (w skali roku)
  - c. kaczki (w stadzie reprodukcyjnym) - powyżej 500szt. (w skali roku)
  - d. indyki (w stadzie reprodukcyjnym) - powyżej 500szt. (w skali roku)
  - e. kury (produkcja jaj konsumpcyjnych) - powyżej 1.000 szt. (w skali roku)
  - f. strusie (w stadzie reprodukcyjnym) - powyżej 6 szt. (w skali roku)
- Zakłady wylęgarni drobiu (zdolność produkcyjna - liczba jaj):
  - a. kurcząt - powyżej 3.000 szt.
  - b. gusi - powyżej 3.000 szt.
  - c. kaczki - powyżej 3.000 szt.
  - d. indyki - powyżej 3.000 szt.
  - e. strusie - powyżej 50 szt.
- Zwierzęta futerkowe - powyżej 50 szt. samic stadu podstawowego:
  - a. lisy i jenoty,
  - b. norki,
  - c. tch rzofretki,
  - d. szynszyle,
  - e. nutrie,
  - f. króliki
  - Pasieki powyżej 80 rodzin.
  - Hodowla i chów wiewiórek poza gospodarstwem rolnym powyżej 100 szt.

Na podstawie informacji KRUS

## Uwaga na ogie

Okres zbioru zbawia się ze wzrostem zagrożenia pożarowego na wsi. To czas, kiedy należy zachować szczególną ostrożność przy użytkowaniu wszelkiego rodzaju maszyn i urządzeń, których eksploatacja może w pewnych warunkach prowadzić do powstania zarzewia ognia. Rozporządzenie ministra spraw wewnętrznych i administracji z 16 czerwca 2003 r. (dz. U. z 2003 r., nr 121, poz. 1138) w paragrafie 37. nakazuje, aby podczas zbioru, transportu i składowania zbawia :

- stosować przy eksploatacji maszyn z napędem wskazania podane w instrukcji obsługi,
- zabezpieczać urządzenia wydechowe silników w spalinowych przed wylotem iskier,
- ustawiać silniki spalinowe na podłożu niepalnym, w odległości co najmniej 10 m od podłoża w rolnych,
- niezbudowane materiały i przedmioty przechowywać w ilości nie przekraczającej dobowego zapotrzebowania, w zamkniętym, nietłukczym naczyniu, w odległości co najmniej 10 m od punktu otoczenia i miejsc występowania palnych podłoża w rolnych,
- silniki elektryczne ustawiać w odległości nie mniejszej niż 5 m od materiału palnych, pamiętając także, aby do warunków pracy dostosować odpowiedni stopień ochrony silników.

Podczas prac polowych należy przestrzegać zakazu palenia tytoniu. Nie wolno palić przy obsłudze maszyn i urządzeń oraz w odległości nie mniejszej niż 10 m od zbawia i somy. W tym wskazaniem cytowanego wyżej rozporządzenia jest obowiązek prowadzenia wszelkich prac w taki sposób, aby w każdej chwili możliwa była ewakuacja ludzi i sprzętu.

# Inwestycje

## O wietlenie

W pierwszej połowie lipca zrealizowano i odebrano inwestycje związane z oświetleniem ulicy Lipowej w Dobrej Wielkiej. W ramach biegu utrzymywania ukończonych zostało także oświetlenie w miejscowościach:

- Adolfów na ul. Piaskowej;
- Rosanów na ul. Smutnej i Spacerowej;

## Drogi

Zakończono prace na odcinkach krajowych dróg Zgierz - Stryków z Janowem i Józefowem oraz w Skotnikach na ul. Barowej i Strackiej. Ukończono także prace na drodze w Biesiekierzu Rudnym. Nawierzchnia na wymienionych odcinkach utwardzana została przez trzykrotne powierzchniowe utrwalenie grysami i emulsją bitumiczną istniejącą, wcześniej wyremontowanej nawierzchni.

Łącznie na wymienionych odcinkach drog wyremontowanych zostało o 4550 mb nawierzchni.

Prace wykonała firma Lambdar.

Systematycznie prowadzone jest profilowanie dróg rwniarkami.

Od początku lipca drogi wyremontowano w miejscowościach: Rosanów, Sówik, Maciejów, Dobrej Wielkiej,

Dobrej Wielkiej, Dobrej Wielkiej, Maciejów, Gieczno, Lorenki, Kwilno, Łagiewniki, Skotniki, Wola Branicka, Podole, Czaplinek i Marcjanka.



Utwardzana nawierzchnia drogi w Skotnikach

Trwa remont dróg gruntowych przez nawożenie wierzchniej warstwy. Prace wykonano już w Łagiewnikach, Kłobucku i Ustroniu.

Zakończony jest także remont na-

wierzchni bitumicznej. Z zakupionych 2 ton masy mineralno-bitumicznej naprawione zostały drogi w miejscowościach:

- Biały - Szczawin,
- Wypychów - Ładków,
- Grotniki - Ustronie.

W miejscowościach Jedlicze na ul.

Długiej oraz Grotnikach na ul. Topolowej nawierzchnia drog utwardzona destruktem bitumicznym.

Mieszkańcy miejscowości Biały, czekający na autobus, mogą skorzystać z nowej wiaty przystankowej ustawionej przy drodze wojewódzkiej Piłsudskiego - Zgierz.

Wykonano także przepusty w Wypychowie, Ładkowie i Jedliczu A.

Prace remontowe na drogach prowadzi Gminny Zakład Komunalny.

*Na podstawie informacji Referatu Infrastruktury Technicznej*

## Uwaga

Prosimy o nie blokowanie pasa drogi przed prywatnymi posesjami. - Zdarza się, że mieszkańcy, pozostawiając przed swoimi posesjami w pasie drogi materiały, które tam jej ruch i stanowi zagrożenie dla użytkowników w drodze lub blokują prace rwniarki.



Jedna z zablokowanych dróg w Rosanowie

mi w Zbigniew Łoź z Referatu Infrastruktury Technicznej Urzędu Gminy. - Takie postępowanie jest karalne, mówi o tym ustawa o drogach publicznych z dnia 21 marca 1985r. Dz.U.00 Nr71 poz. 838 ost. zm. Dz.U.03.200.1953 art. 39 ust 1, gdzie czytamy między innymi: Zabrania się dokonywania w pasie drogowym czynności, które mogłyby powodować niszczenie lub uszkodzenie drogi i jej urządzeń albo zmniejszenie jej trwałości oraz zagrażać bezpieczeństwu ruchu drogowego.

Aneta Kosiorek

## Inwestowanie

### w oszczędności

Około 50 tysięcy złotych rocznie zaoszczędzi budżet gminy Zgierz dzięki zrealizowanej w roku 2003 modernizacji ogrzewania budynku Urzędu Gminy Zgierz.

Takie oszczędności powstały dzięki decyzji o wymianie dwóch bardzo starych piecy w głowach na nowoczesny, bezobsługowy kocioł gazowy oraz wymianie instalacji centralnego ogrzewania i okien oraz ocieplenie całego budynku w podwórzu. Na zakupie materiału oszczędzone zostanie prawie 10 tys. zł, gdy w zimie w sezonie grzewczym 2002/2003 kosztowała około 25 tys. zł, natomiast za gaz w sezonie grzewczym 2003/2004 zapłacono kwotę około 15 tys. zł. Dzięki oszczędności, bo prawie 40 tys. zł wynika z zmniejszenia zatrudnienia. Przy obsłudze starych piecy w głowach pracowało trzech pracowników w systemie ciągłym - trzy zmiany, siedem dni w tygodniu. Nowy piec gazowy nie wymaga obsługi. Jedyny koszt z tym związany wynika z obowiązku serwisowania urządzenia przez uprawnionego specjalistę, co wiąże się z kwotą 100 zł miesięcznie.

Bogusława Szczecińska



# Gmina w statystykach

**W maju i czerwcu 2002r. na terytorium Polski została przeprowadzony Narodowy Spis Powszechny Ludności i Mieszkań oraz Powszechny Spis Rolny. Wyniki Spisu są opracowywane przez Urząd Statystyczny i sukcesywnie publikowane. Pierwsze opracowania dotyczą całego terenu gminy Zgierz dotarły wkrótce do Urzędu Gminy.**

Przeprowadzenie spisu powszechnego 2002r. było zalecane przez ONZ i Unię Europejską, takie badania przeprowadziły prawie wszystkie

## Z historii badań statystycznych

W starożytnym Egipcie, Chinach czy Persji ludność liczone głównie w celach podatkowych, religijnych lub wojskowych. Pierwszy spis w czasach nowożytnych przeprowadzono w 1749r. w Szwecji. Później spisy w Polsce przypadają na okres Sejmu Czteroletniego, który uchwałony został w 1789r. zaraz po przeprowadzeniu pierwszego ogólnokrajowego spisu ludności pod nazwą "Spis domowy", czyli zamieszkałych domów. Później spisywano ludność w Księstwie Warszawskim oraz w ramach spisów prowadzonych przez państwa zaborcze.

Pierwszy Powszechny Spis Ludności w niepodległej Polsce przeprowadzono w 1921r. Obywateli w tym czasie należeli do różnych wyznań, poziom wykształcenia, charakterystyk zawodów ludności, inwalidztwo i sieroctwo, a także w ograniczonym zakresie sytuacji mieszkaniowej i rolnictwo. Dziesięć lat później przeprowadzono kolejny spis uwzględniający zmiany w rozmieszczeniu ludności spowodowane napływem repatriantów z ziem wschodnich oraz przemieszczenia ludności wewnątrz kraju.

Po zakończeniu drugiej wojny światowej, w lutym 1946r. odbył się Powszechny Sumaryczny Spis Ludności. Wielki wójt i ludność oraz odbudowa kraju w latach czterdziestych spowodowały, iż wyniki tego spisu szybko się zdezaktualizowały. Dlatego, w 1950r. przeprowadzono trzeci, a pierwszy po drugiej wojnie światowej ogólny spis powszechny, nazywany Narodowym Spisem Powszechnym. Kolejne narodowe spisy powszechne przeprowadzono w latach 1960, 1970, 1978 i w 1988r. Ich zakres tematyczny nawiązywał do spisu z 1950r.

Późniejsze spisy miały za zadanie określić liczbę osób zamieszkujących dany obszar, stopniowo jednak zakres zbieranych danych rozszerza się, a obecnie powszechne spisy ludności są uważane za najpełniejsze, i ściśle wykorzystywane w wielu sferach życia, form badania statystycznego.

państwa europejskie starają się o czystość.

Trzeba pamiętać, że od ostatniego spisu w naszym kraju minęło już czterdzieści lat.

Po drugie, przeprowadzony spis dostarczył wiele bardziej aktualnych i pełnych obrazów

naszego społeczeństwa. **Narodowy Spis Powszechny** objął zakresem tematycznym różne sfery życia społecznego. Z opracowanych wyników możemy dowiedzieć się, ilu jest Polaków (kobiet, mężczyzn, dzieci, osób

dorosłych i starszych), jacy jesteśmy (stan cywilny, poziom wykształcenia, liczba i liczebność rodzin), czym się zajmujemy (rodzaj pracy, rodzaj utrzymania), jak mieszkamy (warunki mieszkaniowe). Na podstawie takich informacji oceniono przemiany ludnościowe.

**Powszechny Spis Rolny** pozwoli uzyskać dane o liczbie gospodarstw rolnych, powierzchni upraw i liczbie zwierząt gospodarskich, a także o osobach pracujących w rolnictwie. Uzyskano informacje o produkcji produktów rolnych i o produkcji zwierzęcej, gospodarstwach rolnych i zwierzęcych z nimi gospodarstwach domowych.

Poniżej prezentujemy opracowania wybranych zagadnień.

## Ludność

Gmina Zgierz zamieszkuje 10.333 osób (dane Urzędu Gminy na dzień 31 grudnia 2003r.)

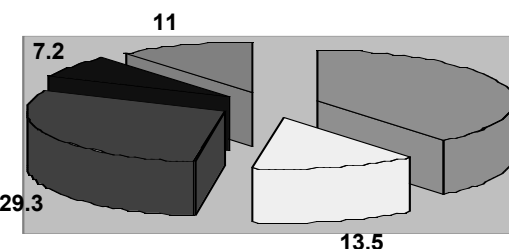
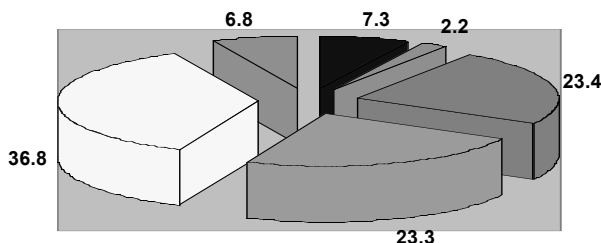
Gęstość zaludnienia na terenie gminy Zgierz kształtuje się na poziomie 510 osób/km<sup>2</sup>. Na ogólną liczbę ludności 49% stanowi mężczyźni, 51% kobiety. Na 100 mężczyzn przypadają 104 kobiety.

### Struktura wieku mieszkańców

Według danych Spisu Powszechnego z 2002r. największa liczba ludności zamieszkałych w gminie Zgierz przypada na **wiek produkcyjny** (przedział wiekowy 18 - 64 lata). Grupa ta stanowi 59,2% 22,7% stanowi osoby w **wieku przedprodukcyjnym** (przedział wiekowy od 0 - 17). W tej grupie najmniej licznie reprezentowane są dzieci w wieku od 0 do 4 lat jedynie 5,2% wszystkich mieszkańców w gminie. Natomiast dzieci w wieku szkolnym stanowią 13,1% 18,1% to grupa w **wieku poprodukcyjnym** (przedział wiekowy 65 lat i więcej).

### Struktura wykształcenia

- wyższe - 7.3%
- policealne - 2.2%
- średnie - 23.4%
- zasadnicze zawodowe - 23.3%
- podstawowe - 36.8%



### Zródła dochodu mieszkańców

- praca najemna 39%
- rolnictwo 13,5%
- emerytury i renty 29,3%
- pozarolnicza działalność gospodarcza 7,2%
- pozostałe 11%

# Renta za ziemi



*Je li jeste rolnikiem, masz 55 lat i przeka swoje gospodarstwo innej osobie mo esz ubiega si o rent strukturaln . Maksymalnie mo e ona wynie 2.5 tys. z otych. O warunkach ubiegania si o to unijne wiadczenie piszemy w lipcowym numerze naszego miesi cznika.*

**Rent strukturaln otrzyma mo e rolnik je li:**

- ma uko czone 55 lat,
- nie otrzymuje emerytury lub renty,
- co najmniej 10 lat przed z o eniem wniosku o rent strukturaln prowadzi nieprzerwanie gospodarstwo rolne;
- w dniu z o enia wniosku o rent podlega ubezpieczeniu emerytalno – rentowemu,
- przeka gospodarstwo rolne o cznej powierzchni u ytk w rolnych wynosz cych co najmniej 1 ha,
- przesta prowadzi gospodarstwo,
- nie zalega ze sk adkami na ubezpieczenie spo eczne rolnik w,
- zosta wpisany do ewidencji producent w rolnych.

**Gospodarstwo rolne przeka mo na osobie kt ra:**

- jest rolnikiem m odszym ni rolnik przekazuj cy gospodarstwo,
- posiada kwalifikacje zawodowe przydatne do prowadzenia dzialno ci rolniczej,
- nie ma prawa do emerytury lub renty,
- zobowi e si do prowadzenia gospodarstwa na przyj tych u ytkach rolnych przez co najmniej 5 lat.

Aby otrzyma rent nale y przeka za , odp atnie b d nieodp atnie, wszystkie u ytki rolne wchodz ce w sk ad gospodarstwa.

Wysoko renty strukturalnej stanowi **210 proc.** kwoty najni szej

emerytury. Mo e ona jednak zosta zwi kszona o:

- **60 proc.** kwoty najni szej emerytury je li rolnik pozostaje w zwi zku ma e skim, a przekazane gospodarstwo rolne stanowi o r d o utrzymania dla obojga ma onk w. Ma onek musi r wnie spe nia warunki umoliwiaj ce otrzymanie renty strukturalnej;
- **50 proc.** kwoty najni szej emerytury za przekazanie gospodarstwa o powierzchni co najmniej 3 ha.
- po **3 proc.** kwoty najni szej emerytury za ka dy hektar przekazanego gospodarstwa powy ej 3 ha na powi kszenie innego gospodarstwa rolnego i dodatkowo **3 proc.** wspomnianej



kwoty je eli przekazujemy gospodarstwo na rzecz rolnika b d tego w wieku poni ej 40 lat.

**Uwaga!** Ł czna wysoko renty strukturalnej nie mo e wynosi wi cej ni **440 proc.** kwoty najni szej emerytury.

Obecnie jest to oko o **2.5 tys. z otych.**

Wniosek o przyznanie renty strukturalnej nale y z o y **osobi cie w Biurze Powiatowym Agencji Restrukturyzacji i Modernizacji Rolnictwa.** Do wniosku do czy nale y dokumenty, kt re potwierdz spe nienie warunk w ubiegania si o rent . S to dokumenty potwierdzaj ce: powierzchni i stan prawny posiadane gospodarstwa rolnego, okres prowadzenia dzialno ci rolniczej w ostatnich 10 latach przed z o eniem wniosku, podleganie ubezpieczeniu emerytalno – rentowemu oraz za wiadczenie o nieposiadaniu zad uenia wobec KRUS, kwalifikacje zawodowe osoby, kt ra przejmuje od nas gospodarstwo rolne.

**Uwaga!** Wielko rodk w przeznaczonych na renty jest ograniczona. Wnioski rozpatrywane b d w kolej-

**Wszystkich zainteresowanych tematyk zwi zan z przyst pieniem Polski do Unii Europejskiej zapraszamy do:**

**Punktu Informacji Europejskiej**

**Punkt mie ci si w budynku Urz du Gminy Zgierz przy ulicy Ł czyckiej 4, pok. nr 31.**

**Na Pa stwa pytania oczekujemy r wnie pod numerem telefonu: 716-25-15, wew 244.**

Zapraszamy

no ci zg oszenia.

Wnioski wydawane b d przez **Biuro Powiatowe ARiMR** w Aleksandrowie Ł dzkim, ul. Ciegienego 4, tel. 712-21-05, **od 2 sierpnia 2004 roku.**

*Oprac. Mateusz Fajst - wi cicki*

**Gospodarstwo przeka mo na jedynie osobie, kt ra posiada odpowiednie kwalifikacje:**

- rednie lub wy sze wykszta cenie rolnicze;
- wykszta cenie rolnicze lub zawodowe lub tytu kwalifikacyjny w zawodzie przydatnym do prowadzenia dzialno ci rolniczej oraz co najmniej 3 letni okres pracy w gospodarstwie rolnym;
- wykszta cenie wy sze o innym kierunku ni rolniczy i studia podypломowe zwi zane z rolnictwem;
- wykszta cenie rednie lub wy sze o kierunku innym ni rolniczy i co najmniej 3 letni sta pracy w gospodarstwie rolnym;
- wykszta cenie podstawowe lub zasadnicze zawodowe inne ni rolnicze i co najmniej 5 letni okres pracy w gospodarstwie rolnym.



## Stypendia dla uczniów w i student w

Uczniowie szk ponadgimnazjalnych i studenci, zameldowani w powiecie zgierskim, którzy są zainteresowani otrzymaniem **stypendium socjalnego z funduszy europejskich do 13 sierpnia mogą skada karty informacyjne w Starostwie Powiatowym w Zgierzu przy ul. Sadowej 6a.**

Stypendium na wyrownywanie szans edukacyjnych, przeznaczone jest dla: - **Uczni w szk ponadgimnazjalnych**, pochodzacych z rodzin znajdujacych si w trudnej sytuacji materialnej, mieszkajacych na obszarach wiejskich, ktorzy ucz si w szkoach publicznych i niepublicznych, umoliwiajacych uzyskanie wiadectwa dojrzaoci. Dla nich przewidziano dotacje w wysokooci **250 z** miesiecznie, przyznawan na zasadzie refundacji wydatk w.

- **Student w z obszar w wiejskich i zmarginalizowanych obszar w miejskich**, uczacych si w szkoach wyszych pastwowych i niepastwowych, w systemie dziennym, wieczo-

rowym, zaocznym lub eksternistycznym. Dla nich przewidziano dotacje w wysokooci **350 z** miesiecznie przyznawan rycza towo.

Maksymalnie **504 z** miesiecznie - taki dochod na jedn osob w rodzinie umoliwia podjcie stara o uzyskanie stypendium. Kwota ustala si na podstawie dochodu uzyskanego przez rodzin w roku kalendarzowym **2002.**

Karty mo na pobiera w Starostwie Powiatowym w Zgierzu codziennie od **8:00 do 16:00 w pokoju nr 6** (tel. 719-08-99) oraz ze strony internetowej Starostwa Powiatowego w Zgierzu **www.powiat.zgierz.pl**. Zonienie karty informacyjnej nie jest jednoznaczne z uzyskaniem stypendium. Karty posu do wyonienia osob kwalifikujacych si do jego uzyskania. **Lista osob, ktorre otrzymaj stypendium socjalne zostanie ustalona w pa dzierniku.**

Starostwo Powiatowe  
w Zgierzu



**ZPORR**

Zintegrowany Program  
Operacyjny  
Rozwoju Regionalnego

## Wniosek o fundusze strukturalne

25 czerwca z ony zosta pierwszy wniosek o dofinansowanie gminnej inwestycji ze rodka w strukturalnych Unii Europejskiej. Gmina Zgierz ubiega si o przyznanie pomocy finansowej w ramach Zintegrowanego Programu Operacyjnego Rozwoju Regionalnego na budow drogi D br wka Marianka – Maciej w – Smardzew. Dotacja z unijnej kasy pokryje do 75 proc. koszt w inwestycji, co w praktyce oznacza dodatkowe wp ywy do gminnego bud etu.

Mateusz Fajst - wicki

Co to znaczy, czyli:

## Leksykon europejski (11)

**Rada Europejska** – najwazniejsza instytucja polityczna Unii Europejskiej. Mimo e nie jest oficjalnie wymieniona w traktatach jako instytucja Unii Europejskiej pe ni funkcje nadzorne, wyznacza kierunki dzialania oraz przyszle plany rozwoju Unii Europejskiej. Czlonkami rady s szefowie pastw i rz d w kraj w czonkowskich. Spotkania Rady odbywaj si dwa razy w roku w stolicach krajowych przewodnictwem prac UE. Wszystkie decyzje Rady, tzw. deklaracje, podejmowane s na zasadzie porozumienia. Ponadto Rada wydaje tak e o wiadczania, zalecenia oraz okre la wsp lne cele i strategie. Co wazne Rada nie podlega kontroli Europejskiego Trybunału Sprawiedliwoci. Od 2005r. posiedzenia Rady Europejskiej b d odbywaj si w Brukseli.

**Rada Unii Europejskiej** - to g lny organ decyzyjny i ustawodawczy Unii Europejskiej. W obradach Rady uczestnicz ministrowie rz d w pastw czonkowskich. Wzale no ci od omawianej tematyki posiedzenia Rady UE dziel si na og lne (z udzia em ministr w spraw zagranicznych) i specjalistyczne (z udzia em ministr w z odpowiednich resort w). Pracami Rady kieruje przewod-

niczy – jest nim przedstawiciel pa stwa, ktorre w danej chwili sprawuje przyw dzstwo w Unii. Decyzje w ramach prac Rady podejmowane s najcz ciejszymi w kszo ci gos w. W najwazniejszych sprawach wymagana jest jednomyln lub w kszo kwalifikowana. Przy tym sposobie gosowania poszczeg lne pa stwa, wzale no ci od wielkoci i potencja u gospodarczego, posiadaj okre lon ilo gos w. Obrady Rady Unii Europejskiej odbywaj si w Brukseli.

**Ratyfikacja** – to prawnicze okre lenie zatwierdzenia podpisanej umowy mi dzynarodowej. W prawodawstwie w kszo pa stw ratyfikacji dokonuje parlament, w niektórych przypadkach za do zatwierdzenie umowy mi dzynarodowej potrzebna jest wola cego spo ecze stwa wyra ona w referendum.

**Ruch Europejski** - to istniej ca od 1948 organizacja staraj ca si propagowa integracj europejsk . Do utworzenia Stan w Zjednoczonych Europy. Dzialania Ruchu w znacznym stopniu przyczynily si do powstania Wsp lnot Europejskich

Opracowano na podstawie *Leksykon Unii Europejskiej*,  
Iwona Kienzler, Warszawa 2003

# Dzieciaki z klas

*Wyrniaj si bardzo dobrymi wynikami w nauce, wzorowym zachowaniem, uczestnicz w olimpiadach, konkursach szkolnych i pozaszkolnych. Szaanga owani w ycie szko y. Przez nauczycieli okre lani jako pracownicy, systematyczni i odpowiedzialni. Ch tnie pomagaj kolegom.*

W tym roku w Gminnym Orodku Kultury w Dzieznej z wyrniaj - cymi si uczniami spotkali si Zdzisław Rembisz Wjt Gminy Zgierz oraz Anna Tomczak Z-ca Wjta.



Przesz o trzydziestu uczni w z gminnych szk otrzy - ma o nagrody za bardzo dobre wyniki w nauce

Gratuluj c znakomitych wynik w w nauce Wjt wr czy nagrody ksi kowe i dyplomy.

W r d nagrodzonych znale li si :

- Karina S wko, Justyna Jakubczyk, Pawe Raczy ski z SP w Bia ej.
- Joanna Zych, Joanna S dzicka, Agnieszka Olejniczak ze SP w Biesiekierzu Rudnym.
- Marta Kaczmarek, Kamil Gortat, Adrian Ptaszy ski ze SP w D br wce Wielkiej.
- Maciej Wendler, Aleksandra Baczy ska, Mateusz Biskup, Joanna Pawlak, Ma - gorzata Banasiak z Zespo u Szkolno - Gimnazjalnego w Grotnikach.
- Bart omiej Urbaniak, Katarzyna Czarnicka, Magdalena Trzaskowska, Łukasz Cichoszewski, Krzysztof Tomczak, Bartosz Luks z Zespo - u Szkolno - Gimnazjalnego w S owiku.
- Seweryn J drzejczak, Mar-

cin Piczulski, Weronika Kr likowska, Joanna Jankowska, Magdalena Stala, Ewa Łasica z Zespo u Szkolno - Gimnazjalnego w Szczawinie.

• Renata J drzejczak, Justyna Nawrocka, Maria Modli ska, Anna Wojciechowska, Katarzyna Chajdys, Monika Dziad ko z Zespo u Szkolno - Gimnazjalnego w Giecznie. Gratulujemy.

Aneta Kosiorek

## Nowi dyrektorzy

Od wrze nia w Szkole Podstawowej w D br wce zmieni si dyrektor. Dotychczasowa pani dyrektor Zofia Baran odesz a na emerytur . W wyniku przeprowadzonego konkursu stanowisko to obejmie w nowym roku szkolnym pani Anna Kulig. P. Kulig uczy w szkole od 21 lat w tym w szkole w D br wce od 18. W ubieg ym roku uzyska a tytu nauczyciela dyplomowanego.

W wyniku przeprowadzonego konkursu na dyrektora szko y od wrze nia dyrektorem Zespo u Szkolno - Gimnazjalnego w S owiku b dzie, dotychczas pe ni ca obowi zki dyrektora, pani Krystyna Kamierczak.

Aneta Kosiorek

## Piknik w Biesiekierzu Rudnym

Wiele pozytywnych opinii usyszeli Rodzice, kt rzy zorganizowali kolejny PIKNIK w Szkole Podstawowej w Biesiekierzu Rudnym. Mieszka cy okolicznych miejscowoci z niecierpliwoci oczekuj zawsze na pikniki organizowane w szkole.

Imprezy staj si mo liwo ci spotka s siedzkich, wymiany pogl d w na nurtuj ce wielu rolnik w problemy, skosztowania smako yk w wypiekanych przez gospodynie czy skorzystania z szansy aby pota czy i wr ci wspomnieniami do minionych lat.

Ka dy piknik staje si wa nym wydarzeniem w r d mieszka c w okolicznych wsi, rodzic w uczni w, i samych uczni w.

Wielkim zainteresowaniem cieszy a

si jak zwykle loteria fantowa i zabawa taneczna przy muzyce zespo u Entermax z Ozorkowa.

Musimy podkre li , i ka dy piknik to zaanga owanie wielu os b i ich bezinteresowna pomoc. Piknikiem yj ca e rodziny, so tysi okolicznych wsi, rodzice uczni w poszczeg lnych klas, pracownicy, nauczyciele oraz p. Dyrektor, kt ra czuwa i koordynuje wszystkie sprawy organizacyjne. Dzi ki imprezie uda o si zintegrowa rodowisko i zebra fundusze na potrzeby szko y.

Komitet Rodzicielski, Rada Pedagogiczna, uczniowie w SP w Biesiekierzu Rudnym sk adaj serdeczne podzi kowania:

- wszystkim mieszka com Besie-

kierza Rudnego i Nawojowego, K - blin, Moszczenicy, Anielina Sw do - wskiego za hojno podczas zbierania fant w na loteri ,

- pa stwu Perek z Rog na,
- p. Halinie Gula z D br wki,
- pa stwu Malinowskim z Bia ej,
- pa stwu Annie i Piotrowi Wieczorek ze Zgierza,
- p. Dorocie Koszewskiej z G owna,
- p. Markowi Jaworskiemu ze Zgierza,

Dyrektor wraz z Komitetem Rodzicielskim sk adaj c podzi kowania wszystkim osobom aktywnie uczestnicz ym w organizacji PIKNIKU ma nadziej , e w przysz o ci mo e liczyna r wnie du y odzew przy organizowaniu kolejnych imprez.

Komitet Rodzicielski,  
Dyrektor Szko y Podstawowej  
w Biesiekierzu Rudnym.

## Renowacja miejsc pami ci

Na cmentarzach gminy Zgierz odnale mo na kilka historycznych grob w o nierskich, pozosta ych po tocz ych si na tych terenach walkach I i II wojny wiatowej. Cz sto s to jedynie usypane kopce ziemi i krzy . Groby i zbiorowe mogi y obj te s opiek Gminnego O rodka Kultury w Dzie r znej, kt ry prowadzi systematycznie prace zwi zane z ich odnowieniem.

W 2002 roku odrestaurowano mogi na cmentarzu w Bia ej. Gr b kryje szcz tki 120 polskich

o nierzy pochowanych we wrze niu 1939 r. W ramach prac prowadzonych przy jego restauracji ustawiono 11 krzy y z granitu z or ami, umieszczono r wnie now tablic pami tkow . Wyremontowano tak e betonowe obramowanie kwatery.

W tym roku prace b d prowadzone na kwaterze o nierskiej z I wojny wiatowej, jaka znajduje si na cmentarzu w Szczawinie oraz na grobie, r wnie z tego okresu, na cmentarzu w Giecznie. Obecnie wykonano dokumentacj zdj ciow , trwaj prace projektowe. Roboty renowacyjne rozpocz n si w sierpniu.



Krzy e na odrestaurowanej mogile cmentarza w Bia ej

Aneta Kosiorek

## Puchar W jta dla Rosanowa

Co roku na boisku w Rosanowie jedenastki LKS- w z gminy Zgierz walcz o puchar W jta Gminy Zgierz. W tegorocznym turnieju wzi o udzia osiem dru yn: LKS Rosan w, Rosan w Pogromcy, dwa zespo y z D br wki, Smardzew, Ciosny, Gieczno, Skotniki.

W finale turnieju znalaz y si dru yny LKS Rosan w i LKS Gieczno. Zwyci stwo dru yny z Rosanowa by o wynikiem 9:0. Pi karze odebrali puchar z r k Zdzis awa Rembisza W jta Gminy Zgierz. Rozgrywki pi karskie sta y si r wnie okazj do podkre lenia osi gni sportowych dru yny LKS Rosan w w sezonie 2003/2004. Nale y przypomnie , e LKS Rosan w osi gn bardzo wysoki wynik awansuj c do V ligi oraz plasuj c si na drugim miejscu w Mistrzostwach Regionu w Pi ce Halowej HAL-KOP. W jt podkre li tak e du e zaanga owanie os b, dla kt rych sport sta si pasj ycia i kt rzy potrafili mobilizowa kolejne pokolenia do sportowej aktywno ci, jednocze nie yczy Klubowi LKS Rosan w kolejnych lat owocnej dzia lno ci, zawodnikom za samych wygranych.

Aneta Kosiorek

## Wakacyjna podr

W O rodku Wczasowo - Kolonijnym Drzewiarz w D wirzynie Fundacja O wiatowa Pomoc Szkole zorganizowa tegoroczny wypoczynek wakacyjny. D wirzyno, to nadmorskie wczasowisko pomi dzy Jeziorem Resko i morzem na zachodnim skraju Gminy Ko obrzeg. Z pobytu w tej miejscowoci ka dy zapami ta wakacyjn atmosfer ulicy: kolorowej, weso ej, wype nionej d wi kami muzyki. Pla oddziela od miejsc noclegowych pi kny sosnowy las przesycony zapachem ywicy i morskiej bryzy. W tym urokliwym miejscu 50-osobowa grupa m odzie y i opiekun w sp dzi a dwa tygodnie lipca. W programie pobytu znalaz y si liczne wycieczki autokarowe. Dwukrotnie uczestnicy kolonii wyje d ali do Ko obrzegu. Najpierw by odby spacer po Star wce, odwiedzi Ko obrzesk Katedr , przejd do parku i na molo. W programie drugiego wyjazdu znalaz si pe en emocji rejs statkiem wycieczkowym Pirat oraz zwiedzanie Muzeum Or a Polskiego.

Pocz tki Ko obrzegu si gaj IXw. W roku 1000 Boles aw Chrobry za o y tu biskupstwo. W 1255r. Ko obrzeg otrzyma prawa miejskie. Dzisiaj jest to jeden z wi kszych kurort w wczasowych nad Ba tykiem oraz wa ny o rodek sanatoryjny.

Kolejna kolonijna wyprawa wiod a tras : Trz sacz - Rewal - Niechorze. Trz - sacz to nadba tycka wie , le ca w pasie wybrze a morskiego zwanego Wybrze em Rewalskim. Znajduj si tu ruiny ko cio a - zabytek redniowiecznej architektury wiadcz cy o odwiecznej pot dze morza. Kiedy murowany ko ci w Trz saczu zosta wybudowany w miejsce poprzedniego odleg o wi ty ni od brzegu morskiego wynosi a 1800m. Patrz c dzisiaj na ruiny, a trudno uwierzy , e ko ci sta po rodku wsi. Dzisiaj pozostaa tylko jedna ciana o d ugo ci 12m. Gdy patrzymy na ni od strony pla y, a dziw bierzemy, e jeszcze stoi. Czy by z przyzwyczajenia?

Natomiast w Niechorzu uczestnicy kolonii obejrzeni latarni morsk uruchomion w grudniu 1866r. oraz Muzeum Rybo wstwa. Najd u sza kolonijna wycieczka wiod a do Mi dzydroj w i winouj cia. Przy hotelu Amber w Mi dzydrojach mo na by o przejd alej gwiazd i obejrze odcisk d oni wybitnych polskich artyst w estrady, kabaretu, filmu i teatru. Wielu wra e dostarczy o zwiedzanie Gabinetu Figur Woskowych, a chwil odpoczynku przyni s spacer po molo.

Po odbyciu przeprawy promowej w winouj ciu kolejnym miejscem, do

kt rego dotar a wycieczka by o Muzeum Morskie. W drodze powrotnej uczestnicy kolonii odpocz li nad Jeziorem Turkusowym i odwiedzili Kamie Pomorski. Miejscowo ta nale y do najstarszych miast na Pomorzu Zachodnim. Pi kne po o enie Ziemi Kamie skiej, cenne zabytki historyczne, obecnie solanek i borowin sprawiaj , e jest to jedno z najciekawszych miejsc w Polsce.

Uzupe nieniem turystycznym programu kolonii by y liczne wycieczki i spacer y, m.in. do Grzybowa, Rogowa oraz z Mrze yna do D wirzyna. Niewielka liczba s onecznych dni sprawi a, e uczestnicy wypoczynku obejrzeni w kinie hotelu Senator dwa seanse filmowe: Shrek 2 i Nigdy w yciu . Ch tnie uczestniczyli tak e w licznych konkursach i zabawach. Przeprowadzono festyn sportowo - sprawnociowy oraz zawody sportowe w r nych konkurencjach. Dyskoteki, piewy przy gitarze i kominku wype nia y wieczory wakacyjnego pobytu.

Opiek wychowawcz z du ym zaanga owaniem sprawowali: Bogus awa Stopczyk, Andrzej J drzejczak i Krzysztof W yk. Niezawodnie autobus prowadzi Jaros aw Staniszewski z Firmy Jana Nyczaja. Do zobaczenia za rok .w g rach.

Cezary Piotrowski  
Kierownik Kolonii



# Ekogospodarstwo

*Być może rolnictwo ekologiczne stanie się wkrótce szansą dla wielu mniejszych, nie specjalistycznych gospodarstw. Ocenia się, że w przyszłości wzrośnie popyt na produkty ekologiczne. Zachęta na prowadzenie tego typu produkcji są wkrótce wysokie dopłaty dla gospodarstw, które zdecydują się na przekwalifikowanie produkcji na ekologiczną. Jedyne, co może odstraszać, to nakład pracy w asnej, większy w przypadku prowadzenia gospodarstwa ekologicznego oraz do wysokie wymagania, jakie gospodarstwo musi spełniać.*

Przystawieniu się na rolnictwo ekologiczne sprzyjają warunki, jakie panują na polskiej wsi:

- dominuje produkcja rodzinna, gdzie często w jednym miejscu uprawia rośliny i hodowli zwierząt;
- jest wiele miejsc czystych ekologicznie;
- rolnictwu ekologicznemu sprzyja brak w wielu gospodarstwach trendu w finansowych na stosowanie nawozów sztucznych i środków w ochronie roślin.

**Jak zostać rolnikiem ekologicznym?** Trzeba mieć minimum 1 ha użytku w rolnych. Przede wszystkim spełnić określone wymagania gospodarstwa ekologicznego i otrzymać certyfikat. **Wymagania dla produkcji ekologicznej: ograniczenie stosowania nawozów, sztucznych są zabronione, należy również ograniczyć dawki obornika. Nie wolno stosować pestycydów. Zalecane metody zwalczania szkodników to odpowiedni**

**dobór gatunków i odmian, stosowanie pododmian. Nie wolno stosować organizmów modyfikowanych genetycznie.**

Decyzje o przestawieniu gospodarstwa podejmuje się na minimum pięć lat. Zaniechanie ekologicznej produkcji w tym okresie oznacza konieczność zwrotu dotacji.

*- Jeśli rolnik zdecyduje się na przestawienie gospodarstwa na produkcję ekologiczną w pierwszej kolejności powinien zgłosić się do Wojewódzkiej Inspekcji Jakości Handlowej Artykułów Rolno-Spożywczych, druk zgłoszenia można pobrać z Ośrodka Doradztwa Rolniczego -*

*im w Marzynie - ul. Marzenia 11 - skontaktować z WODRu - oraz wybrać jednostkę certyfikującą, w której razem z inspektorem można ustalić harmonogram, co znacznie ułatwi pracę.*

Od chwili podjęcia decyzji o zgłoszeniu gospodarstwa można rozpocząć przestawianie. W pierwszym okresie należy przede wszystkim zaprzestanie stosowania środków w chemicznych. Cały proces trwa dwa lata, natomiast w przypadku sado-

wnictwa i plantacji wieloletnich trzy lata. Ekologiczne metody produkcji wprowadza się najjednorazowo w całym gospodarstwie lub jego częściach (maksymalnie dwóch).

Jeszcze w roku zgłoszenia odbywa się kontrola prowadzona przez inspektora z jednej z wybranych przez rolnika jednostek certyfikujących. W całym okresie zmiany profilu produkcji są trzy takie kontrole: w pierwszym i drugim roku przestawiania oraz przed nadaniem certyfikatu. Kontrole są płatne, ale można



W gospodarstwach ekologicznych rolnicy wracają do upraw starych odmian owoców

ubiegać się o dotacje.

## Dotacje na produkcję ekologiczną

W roku 2004 dla rolnictwa ekologicznego będą udzielane dotacje:

- do kosztów w kontroli wg. zasad ustalonych w rozporządzeniu Ministra Rolnictwa i Rozwoju Wsi z dnia 15 kwietnia 2004 r. i wypracowane przez Stację Chemiczno-Rolniczą. Formularze wniosku na wypracowanie dotacji można uzyskać od wybranej, upoważnionej jednostki certyfikującej.

- do hektara upraw ekologicznych na podstawie wniosków o przyznanie płatności z tytułu wspierania przedsięwzięcia rolno-rodziskowego i poprawy dobrostanu zwierząt. Szczegóły zawarte są w Planie Rozwoju Obszarów Wiejskich. Płatności będą realizowane przez Agencję Restrukturyzacji i Modernizacji Rolnictwa.

O dopłaty można się ubiegać już w okresie przestawiania gospodarstwa.

*Na podstawie informacji zaczerpniętych ze strony internetowej Ministerstwa Rolnictwa i Rozwoju Wsi*  
Aneta Kosiorek

**Aby formalnie uznać gospodarstwo za ekologiczne,** musi być ono kontrolowane zgodnie z ustawą o rolnictwie ekologicznym (Dz.U. z 2004 r. nr 93, poz. 898). W tym celu rolnik musi się zgłosić do jednostki certyfikującej. W Polsce jest 6 takich jednostek. Nadzór nad nimi sprawuje Inspekcja Jakości Handlowej Artykułów Rolno-Spożywczych. Okres przestawiania gospodarstwa trwa 2 lata, po którym uzyskuje się certyfikat ważny w całej Unii Europejskiej. Certyfikat jest ważny przez rok, potem trzeba starać się o niego ponownie, co wiąże się z kolejnymi kontrolami i wypłaconym wnioskiem.

## Gdzie uzyskać certyfikat?

1. **Polskie Centrum Badań i Certyfikacji**, Biuro ds. Badań i Certyfikacji Oddział w Pile, 64-920 Pila, ul. Niadeckiego 5, tel. (0-67) 213 87 00, e-mail: pcbcpila@i-pila.pl;
2. **Jednostka Certyfikacji Produkcji Ekologicznej PNG sp. z o.o. w Zajczkowie**, Zajczkowo, k. Kielc 26-065 Piekoszów, tel. (0-41) 306 48 11, 306 48 12, e-mail: png@ecofarm.pl;
3. **Bioekspert sp. z o.o.**, 00-621 Warszawa, ul. Boyańskiego 6, lok. 34, tel/fax (0-22) 825-22-31, e-mail: bioekspert@plo.pl
4. **Agrobiotest sp. z o.o.**, 02-787 Warszawa, ul. Nowoursynowska 166, a także 58-500 Jelenia Góra, plac Kardynała Wyszyńskiego 37, tel. (0-22) 847-8739 lub (0-75) 642.
5. **Cobico sp. z o.o.**, 31-203 Kraków, ul. Lekarska 1, tel. (0-12) 632 35 71, 630 90 90, e-mail: cobico@cobico.pl
6. **Ekogwarancja PTRE sp. z o.o.**, 20-834 Lublin, ul. Irysowa 12/2, tel. (0-81) 742 68 64, e-mail: biuro@ekogwarancja.pl,

Stacja Chemiczno-Rolnicza 92-003 Łódź, ul. Zbocze 16a tel. 42 679-25-33

## Co dalej z wnioskami

W województwie łódzkim do 19 lipca z o ono 127 972 wnioski o dopłaty bezpośrednie, co stanowi 90,26 proc. ilości przewidywanej. Od 5 lipca trwają kontrole prowadzone przez wykonawcę zewnętrznego konsorcjum, którego liderem jest firma Inter Map z siedzibą w Sieradzu. Skontrolowanych zostanie ok. 5,5 proc. losowo wybranych gospodarstw.

**Rolnik, którego gospodarstwo zostanie wylosowane do kontroli, będzie o tym poinformowany 48 godzin przed wizytą. Przeprowadzają cy kontrole, pracownicy firmy zewnętrznej oraz pracownicy ARiMR, będą wyposażeni w specjalne identyfikatory, uprawniające do przeprowadzenia kontroli.**

Po przeprowadzonych kontrolach, zgodnie z harmonogramem obsługa wniosku o przyznanie płatności bezpośrednich do gruntu w rolnych, ARiMR naliczy płatności, podejmie decyzje o ich przyznaniu, a następnie będzie je wypłacać. Płatności wypłacane będą na rachunki bankowe od 1 grudnia 2004 roku do 30 kwietnia 2005 r.

Biuro Szkole Centrali ARiMR rozpocznie cykl szkoleń dla pracowników

Oddziału w Regionalnych i kierownik w Biur Powiatowych dotyczących Sektorowego Programu Operacyjnego i Programu Rozwoju Obszarów Wiejskich.

Obecnie trwają szkolenia dla konsultantów w ramach SPO Rybostwo i przetwórstwo ryb, w celu przygotowania ich do obsługi beneficjentów.

Ponadto, w związku z Rozporządzeniem Ministra Rolnictwa i Rozwoju Wsi z dnia 8 lipca 2004 r. w sprawie wzorów wniosków o udzielenie pomocy finansowej na uzyskiwanie rent strukturalnych objętych Planem Rozwoju Obszarów Wiejskich, rozpoczyna się szkolenia dla pracowników Oddziału Regionalnego i Biur Powiatowych. Celem szkoleń jest zapoznanie pracowników ARiMR z zasadami przyznawania rent strukturalnych, wypełnianiem wniosków oraz procedur ich przyjmowania.

Jesteśmy przekonani, iż profesjonalna kadra ARiMR pomoże potencjalnym beneficjentom program w uniżnym ich pełnym wykorzystaniu.

*Ma gorzata Kaczmarek  
Kierownik ARiMR BP Zgierz*

## Filmowcy w Grotnikach

Niecodzienne obrazki można zobaczyć na początku lipca w Grotnikach. Grupa obdartych, wygodniających i bardzo zmęczonych kobiet, wolnym marszem, ledwo trzymając się na nogach przemierza aleję drogi. W innym miejscu mężczyźni siedzą na nogach, wykonywali polecenia niemieckich żołnierzy, nadzorujących prowadzone grupy.

Takie sceny do filmu pt. *Escape Lines*, polski tytuł *Droga ucieczki*, realizowana w grotnickich lasach zespół filmowców z USA, Australii i Włoch w ramach grupy produkcyjnej Escape Lines Production.

Film opowiada o losach więźniów w obozie w koncentracyjnych podczas II Wojny światowej. Zdjęcia kręcone tak w okolicach Krakowa i Oświęcimia. Fabuła filmu oparta jest na faktach, wynikających z opowieści byłych więźniów w obozie, którzy chcieli podzielić się swoimi, jak i bolesnymi

wspomnieniami. Dodatkowo z produkcją fabularną powstaje film dokumentalny opowiadający o realizacji *Drogi ucieczki*.



Statyści na planie filmu

ki. Wywiady z autentycznymi bohaterami przeplatają się ze scenami filmowymi. Ten ciekawy pomysł przeniesiony na ekran będziemy mogli oglądać również na ekranach kin w Polsce.

*Bogusława Szczecińska*

## Leczenie moim ebyta

Drogie leki, to często przyczyna rezygnacji pacjentów z realizacji recepty. Według badań społecznych najczęstszym powodem jest brak pieniędzy. Tymczasem w wielu przypadkach wykupienie leku staje się możliwe dzięki zastąpieniu go przez krajowy, tańszy odpowiednik.

Uwiadomieniu pacjentów takiej możliwości służy akcja Aptekarze pacjentom podjęta przez Naczelny Rad Aptekarski i Okręgowy Izba Aptekarska w Łodzi. Celem akcji jest uwiadomienie pacjentów, czym w farmakologii jest odpowiednik, czyli lek, który z powodzeniem może zastąpić inne, często droższe preparaty o tym samym składzie chemicznym oraz działaniu.

Aptekarze prowadzący apteki na terenie gminy Zgierz od dawna spotykają się z trudną sytuacją materialną pacjentów, którzy często nie mogą pozwolić sobie na realizację recepty. - Ta sytuacja już dawno wyznaczyła sposób postępowania, zgodny z celami przyjętymi w podjętej akcji. - mawia zgodnie. - Znamy środowisko, w którym pracujemy. Leki są coraz droższe pacjentom, coraz trudniej realizować recepty. Tymczasem wystarczy specyfik w małych krajowych odpowiednikach o wiele tańszych. Naszym obowiązkiem jest poinformowanie pacjenta o możliwości wykupienia leku tańszemu. Często zdarza się, że podpowiadamy pacjentom takie rozwiązania. Nie możemy proponować innego lekarstwa jedynie w sytuacji, kiedy lekarz zapisze na receptę adnotację, aby nie zamieniać przepisanej leki.

Farmaceuci z gminnych aptek starają się wychodzić na przeciw pacjentom i ich potrzebom. Często zdarza się, że wydają lekarstwa na kredyt, nie sprzedają jednorazowo całości opakowania.

Zgodnie podkreślają, że pacjenci zawsze mogą liczyć na ich pomoc.

*Aneta Kosiorek*

## Bezpiecznie w gospodarstwie

Podsumowano dziki etap regionalny II edycji Ogólnokrajowego Konkursu Bezpieczne Gospodarstwo Rolne. Organizatorami konkursu było: Ministerstwo Rolnictwa i Rozwoju Wsi, KRUS oraz PIP, honorowy patronat nad konkursem sprawował Prezydent RP Aleksander Kwaśniewski. Regionalna komisja konkursowa dokonała oceny 19 gospodarstw z terenu powiatu pabianickiego, zgierskiego, dzkiego-wschodniego i miasta Łodzi, kwalifikując trzy gospodarstwa o najlepszej punktowej ocenie zagrożenia, do etapu wojewodzkiego. Wśród nich znalazło się **gospodarstwo Marianny i Andrzeja Sdzickich z Besiekierza Rudnego**. Uroczyste podsumowanie I etapu Konkursu odbyło się w dniu 19 czerwca br. w siedzibie Oddziału Regionalnego KRUS w Łodzi.

Organizatorzy konkursu przewidzieli trzyetapowy system wyłaniania najbezpieczniejszego gospodarstwa w Polsce. W pierwszym etapie ocenie poddane zostały gospodarstwa z terenu działania oddziału w regionalnych KRUS, następnie zwycięzcy zakwalifikowani zostali do etapu wojewodzkiego po czym najlepsi - do

finału krajowego.

W tej edycji konkursu Komisja oceniała następujące elementy gospodarstwa:

1. Podwórze; jego stan nawierzchni, grządki, porządki, występowanie ciągów w komunikacyjnych oraz obecność nocy typu ABC o wadze powyżej 4 kg.
2. Budynki: stan ich podłóg i posadzek, występowanie progów w przejściach, zabezpieczenie przed samoczynnym zamykaniem się drzwi, zabezpieczenie otworów w stropowych, barierki w otworach ściennych, wydzielonych miejsc składowania materiału w niebezpiecznych ubrazeniach ochronnych, bagażu w pomieszczeniach, stan narzędzi i urządzeń warsztatowych, drabiny używane w gospodarstwie, stan schodów oraz poręcze a także instalacji i urządzeń elektrycznych.
3. Ciągniki rolnicze: bezpieczeństwo kabiny, sprawność układu rozruchowego, brak stopniowej ciowych oraz stan ogumienia.
4. Przyczepy: występowanie sprężyny odciążającej lub podpory zaczepu, sprawność zamka w burtach.
5. Maszyny rolnicze, a w nich występowanie osłon przekładni, wałki i

innych ruchomych części.

6. Pilarki tarczowe, w tym występowanie urządzenia do poprzecznego cięcia drewna, uszkodzenie tarczy piły, regulowanej osłony tarczy, klina rozszczepiającego, osłony przedniej napędowej.

7. Obsługa zwierząt, w tym takie elementy jak konieczność wchodzenia pomiędzy duże zwierzęta w trakcie obsługi, wydzielone stanowiska dla samicy karmiących, stan wiąz, zagrożenia ze strony psów w stajniach.

Ponadto komisja konkursowa jako dodatkowe elementy, oceniała estetykę gospodarstwa oraz udogodnienia związane z bezpieczeństwem i higieną pracy wykonane przez właściciela gospodarstwa.

W przyszłym roku KRUS ponownie zaprasza wszystkich chętnych rolników do udziału w konkursie Bezpieczne Gospodarstwo Rolne. Konkurs to nie tylko nagrody ale przede wszystkim podniesienie poziomu bezpieczeństwa pracy rolników w ich gospodarstwach.

*na podstawie  
materiału w KRUS*

## Jeszcze o szkole w Grotnikach

W dniu maja 2004r. w Zespole Szkolno - Gimnazjalnym w Grotnikach odbył się po raz pierwszy Festyn. Celem imprezy było pokazanie czterdziestoletniego dorobku szkoły, a przy okazji zebranie funduszy na remonty obiektów w szkolnych a zwłaszcza boiska sportowego. Festyn został bardzo starannie przygotowany przez radę pedagogiczną pod przewodnictwem dyrektora Teresy Socalskiej. Do akcji włączyli się również rodzice uczniów, uczęszczających do ZSG w Grotnikach. Z ich inicjatywy w czasie uroczystości została zorganizowana impreza gastronomiczna, zaopatrzona między innymi w domowe wypieki. Atrakcją imprezy prowadzonej przez pani

Sojką, były występy maluchów z młodszych klas szkoły podstawowej przedstawił z fragmentami bajek. Gimnazjaliści natomiast przedstawili w formie humorystycznej historii Grotnik. Głównym programem była aukcja obrazów namalowanych przez uczniów szkoły oraz księga Krzysztofa Niespodzianki z tutejszej parafii. Po zakończeniu licytacji wszystkie obrazy zostały sprzedane. Na dziedzińcu szkoły można było oglądać wystawę albumów wykonanych przez młodzież. Kilkadziesiąt prac prezentowało historię Grotnik, Ustronia, Jedlicza i innych okolicznych miejscowości. Ta cenna inicjatywa rozbudzała uczucia patriotyczne i regionalne,

spotkała się z dużym aplauzem mieszkańców. Wiele atrakcji w czasie festynu czekało również na najmłodszych przybyszów. Maluchy mogli spróbować swoich umiejętności w dziedzinie dosiadania sympatycznego konia. Natomiast dorośli mogli skorzystać z fachowych porad lub zapytać uczennice o występowanie w roli wróżki o przyszłość. Dużo zainteresowanie wzbudziły pokazy umiejętności strzelania w OSP Ustronie.

Festyn szkolny oraz festyn parafialny, organizowane przez ojca Tomasza Ewertowskiego, proboszcza grotnickiej parafii, udowodniły, że Grotniczanie potrafią doskonale bawić się.

*Henryk Gałka*



## Ziemniaki w Unii

Przystąpienie Polski do Unii Europejskiej zobowiązuje nasz kraj do przyjęcia prawa unijnego oraz zapisów w Traktacie Akcesyjnym w zakresie wprowadzania i przemieszczania bulw ziemniaków w obrębie państw członkowskich Unii Europejskiej.

Ziemniaki mogą być wprowadzane i przemieszczane na terytorium wspólnoty (w tym Polski) jeżeli spełnione są następujące warunki i wymagania:

- producenci, dystrybutorzy i importerzy ziemniaków są zarejestrowani w rejestrze przedsięwzięcia prowadzonym przez wojewódzkiego inspektora ochrony roślin i nasiennictwa,
- ziemniaki są wolne od organizmów kwarentanowych i spełniają wymagania specjalne określone w rozporządzeniu MRiRW z 26 marca 2004r. w sprawie zapobiegania wprowadzaniu i rozprzestrzenianiu się organizmów w kwarentanowych
- przesyłki ziemniaków w zaopatrzone

są odpowiednio w paszportach roślin (ziemniaki sadzeniaki) lub inne oznakowania oraz niezbędne dokumenty (ziemniaki inne niż sadzeniaki).

Zgodnie z obowiązującymi przepisami producent, który uprawia ziemniaki oraz podmioty, które je następnie przemieszczają, magazynują, sortują lub pakują zobowiązane są zaopatrzyć wszystkie ziemniaki (inne niż sadzeniaki) w oznakowanie zawierające numer wpisu do rejestru przedsięwzięcia i numer statystyczny powiatu, na terenie, którego uprawiane.

Ponadto każda partia bulw ziemniaków (tj. sadzeniaki ziemniaków oraz inne ziemniaki) wyprodukowanych na terytorium Polski i przemieszczanych do innych państw członkowskich powinna być poddana badaniom na obecność bakterii *Cms* (czynnika chorobotwórczy bakteriozy pierścieniowej

ziemniaków) i po uzyskaniu negatywnych wyników w badaniu, zaopatrzona w za wiadczenie wydane przez wojewódzkiego inspektora ochrony roślin i nasiennictwa. Za wiadczenie to wydaje się na wniosek podmiotu nie wcześniej niż 14 dni przed dniem wyprowadzenia ziemniaków z terytorium Polski.

Przemieszczanie ziemniaków na terytorium Polski bez wymaganych oznaczeń, zgodnie z ustawą o ochronie roślin podlega karze grzywny, natomiast wyprowadzanie z Polski do innych krajów członkowskich, bez spełnienia powyższych wymagań może być przyczyną wprowadzenia przez UE zakazu wywozu ziemniaków z terytorium Polski.

Wywóz ziemniaków do krajów trzecich odbywa się na podstawie przepisów w fitosanitarnych danego kraju.

*Opracowanie  
na podstawie informacji  
PIORiN Oddział Brzeziny  
Marzena Kupis-Knyszka*

## Dotacje do wapna

Referat Ochrony środowiska, Rolnictwa, Leśnictwa i Gospodarki Wodnej Urzędu Gminy Zgierz informuje, że przyznana została dotacja z terenowego Funduszu Ochrony Gruntów w Rolnictwie w kwocie 8 tys. zł z przeznaczeniem na dofinansowanie rolnikom - maksymalnie do 50 proc. wartości zakupu nawozów wapniowych i wapniowo-magnezowych.

**Rolnik w zainteresowanych otrzymaniem dotacji prosimy o zadeklarowanie do Ref. Ochrony środowiska... pok. 23 tel. 716-25-16 w. 223 w terminie do 10 sierpnia 2004r. zakupu wapna nawozowego i skorzystania z 50proc. dotacji w bieżącym roku. Niezobowiązujące deklaracje w/w terminie traktowane będą jako rezygnacja z dotacji.**

**Uprawnionymi do otrzymania dofinansowania z FOGR są tylko rolnicy posiadający aktualne wyniki badań próbek glebowych przeprowadzone przez Stację Chemiczno-Rolniczą w Łodzi oraz wydane odpowiednie zalecenia dotyczące wielkości**

dawki CaO (tlenku wapnia), CaO+MgO (tlenku magnezu) w przeliczeniu na 1 ha użytku w rolnych. Zalecenia Stacji Chemiczno-Rolniczej w Łodzi wydane w latach 2000 i 2001 są jeszcze aktualne w tym roku, rolnicy którzy nie wykorzystali przy zakupie w latach 2000 - 2003 zalecanej ilości wapna nawozowego, będą musieli pojechać do SCHR w Łodzi ul. Zbocze 16a i złożyć o wiadczenie o ilość zakupionego wapna, otrzymają wówczas duplikat zaleceń nawozowych uprawiających do otrzymania dotacji.

Ponadto Zarząd Województwa Łódzkiego, który jest dysponentem 50 proc. dotacji wymaga od rolników korzystających z dotacji przedłożenia dodatkowo następujących dokumentów:

- wypisy i wyrys z map ewidencji gruntów z określoną lokalizacją działek, które będą wapnowane w brzożony wykonuje odpowiednio Starostwo Powiatowe w Zgierzu /
- wypis z księgi wieczystej jeżeli jest zaopatrzone ona dla nieruchomości.

Kieleckie Kopalnie Surowców Mineralnych posiadają aktualnie w sprzedaży wapno nawozowe:

1. Kopalnia Jawica symbol nawozu 406 o zawartości MgO 8-12% , 37-42% CaO - w cenie 50,00 zł / ton z transportem do gospodarstwa.
2. Kopalnia Laskowa symbol nawozu 405 o zawartości MgO 16-20% ,CaO 30-33% - w cenie 55,00 zł /ton z transportem do gospodarstwa.

Partek Nordalk Polska Sp. z o.o. Owadów-Brzezinki, 26-332 Sławno, woj. łódzkie tel./fax 0-44 757-17-80 oferuje dostawy wapna nawozowego w granule o zawartości czystego składnika w przeliczeniu na CaO powyżej 50proc. z kopalni Owadów-Brzezinki gm. Sławno k/Opoczna - w cenie 49,50 zł /ton z transportem do gospodarstwa.

**Zamówienia na zakup wapna nawozowego prosimy kierować do Referatu Ochrony środowiska...pok. nr 23 tel. 716-25-15 wew. 223**

*Marzena Kupis-Knyszka*

