



W roku 2003 Gmina Zgierz wydatkowa a na inwestycje ponad 2 miliony 300 tysi cy z o- tych, co stanowi a 16% planowanych na rok 2003 dochod w bud etu gminy. Dzi ki wysi kom w adz gminy i pracownik w urz du, gminne inwestycje wspomog y rod- ki spoza bud etu na czn kwot 1 milion 143 tysi ce z . Wojew dzki Funduszu Ochrony rodowiska i Gospodarki Wodnej przyzna po yczki preferencyjne na kwot 525 tys. z , z programu SAPARD pochodzi kwota 372 tys. z , z Ministerstwa Edukacji Narodowej i Sportu 100 tys. z oraz 120 tys. z Funduszu Ochrony Grunt w Rolnych. Gmina otrzyma a r wnie dotacje z Urz du Wojew dzkiego w kwocie 23 tys. z

W grudniu ubieg ego roku zako czy si program M odzi dla siebie i gminy , w kt rym uczestniczyli gimnazjali ci oraz m odzie licealna z terenu gminy Zgierz. To kolejny projekt Fundacji O wiatowej Pomoc szkole , na kt ry rodki pozyskano z dotacji Programu Ma ych Grant w Ambasady USA. Zaj cia warsztatowe po wi cone by y tematyce samorz du lokalnego. Zdobyte wiadomo ci m odzie wykorzysta a w przygotowaniu i realizacji w asnych program w skierowanego do r wie nik w. Zosta y one ocenione w ramach konkurs w rozstrzygni tych na zako czenie zaj ć.

**W numerze:**

- Relacje z posiedzenia XV sesji Rady Gminy Zgierz
- Zalesienia
- Usuwanie azbestu
- Nowe przepisy dla przedsi biorc w
- Warunki rejestracji koni



Zesp ludowy *Szczawiniacy* prezentuje od niedawna folklor regionu czyckiego. Dotychczas stroje nawi zywa y do ta c w owickich. Obecnie osiem kolejnych parta czy w strojach czyckich. Ca y sk ad zespo u wraz z ch rem i zespo- em muzycznym zaprezentowa si w nowym repertuarze podczas wyst p w w Szczawinie. Publiczno ć obejrza a r wnie taniec wsp czesny w wykonaniu zespo u *Wariacja* oraz wys ucha a piosenek przygotowanych przez *KGW ze Szczawina*.

Przypominamy o dowodach

Uprzejmie informujemy, że zgodnie z ustawą z dnia 12 września 2002 r. zmieniającą ustawę o ewidencji ludności i dowodach osobistych oraz ustawy o działalności gospodarczej /Dz.U.nr 183 z 2002r. poz.152 /nadal obowiązuje wymiana dowodów w osobistych wydanych przed dniem 1 stycznia 2001 r. w oznaczonych terminach:

- od dnia 1 stycznia 2004 do dnia 31 grudnia 2004 wydanych w latach 1973 - 1980
- od dnia 1 stycznia 2005 do dnia 31 grudnia 2005 wydanych w latach 1981 - 1991
- od dnia 1 stycznia 2006 do dnia 31 grudnia 2006 wydanych w latach 1992 - 1995
- od dnia 1 stycznia 2007 do dnia 31 grudnia 2007 wydanych w latach 1996 - 2000

termin wymiany dowodów w osobistych wydanych w latach 1962 - 1972 została przesunięty do dnia 31 marca 2004 r.

Osoby, które dokonały wymiany dowodu osobistego zobowiązane są do zgłoszenia niniejszego faktu Naczelnikowi właściwego urzędu skarbowego w związku z aktualizacją NIP w terminie 30 dni od dokonania odbioru dowodu osobistego /art.9 ust 1 pkt 2 ustawy z dnia 13.10.1995 r. o zasadach ewidencji i identyfikacji podatników i płatników w Dz.U nr142, poz.402/.

Referat Ewidencji Ludności

Pacjenci zarejestrowani w przychodniach na terenie gminy Zgierz, w godzinach nocnych oraz w dniach wolnych od pracy, mogą uzyskać pomoc w Pogotowiu Ratunkowym w Zgierz, dzwoniąc pod numer 999.

B d przedsi biorczy

Pod takim hasłem rozpocznie się w lutym br. projekt Regionalnej Izby Gospodarczej - Łódź. Jest on skierowany do grupy osób do ugodownie bezrobotnych, bez prawa do zasiłku i ma na celu zwiększenie aktywności gospodarczej.

Cykl planowanych szkoleń i warsztatów dla osób bezrobotnych ma na celu przekonanie tych osób do podjęcia własnej działalności gospodarczej. Organizatorzy przewidują ponadto pomoc w wyborze branży, znalezieniu niszy rynkowej oraz poszukiwaniu źródeł finansowania działalności. W sytuacji podjęcia przez kursanta w działalności gospodarczej również pomoc w rozwiązywaniu problemów w pierwszej fazie działalności przedsiębiorstwa.

Pierwsze spotkania otwarte na terenie powiatu zgierskiego odbędą się na początku lutego.

● **Zgierz - Urząd Miasta - 3 lutego 2004r., godz. 8.30**

● Aleksandrów Łódzki - Urząd Miasta i Gminy - 3 lutego 2004r., godz. 12.30

● Gowino - Urząd Miasta, ul. Dworska 4 - 4 lutego 2004r., godz. 8.30

● Stryków - Dom Kultury - 4 lutego 2004r., godz. 12.30

● Parczewo - Urząd Gminy - 5 lutego 2004r., godz. 8.30

● Ozorków - Urząd Miasta - 5 lutego 2004r., godz. 12.30

Informacji udziela Kierownik Programu p. Sylwia Kosińska, tel. 635-39-06, kom. 501-788-175

HANDEL NAPOJAMI ALKOHOLOWYMI

- opłaty za zezwolenia w 2004 r.

W roku 2004 obowiązują takie same jak w roku 2003 zasady wnoszenia opłat za zezwolenia na sprzedaż napojów w alkoholowych - wnoszone są w trzech ratach: do 31 stycznia, do 31 maja i do 30 września.

Przed wpłatą I raty należy dostarczyć do urzędu owiadczenie o wartości sprzedaży poszczególnych rodzajów napojów w alkoholowych w roku 2003.

Z dniem 31 stycznia upływa termin uiszczenia pierwszej RATY, a z dniem 1 lutego dostarczenia za wiadczeń o dokonaniu wpłaty do punktów hurtowych zaopatrujących punkty sprzedaży detalicznej.

Nie dokonanie wpłaty w terminie, skutkuje wygaszeniem zezwoleń oraz zakazem ubiegania się o ponowne zezwolenia przez okres 6 miesięcy.

Agnieszka Ciesielska

Inspektor ds. Działalności Gospodarczej

Do wynajęcia

● Lokal mieszkalny o powierzchni 52 m².

● Lokal mieszkalny o powierzchni 57,76 m².

Lokale położone są w części mieszkalnej orodka zdrowia w Giecznie, wyposażone w instalację CO, wodociąg, lokalną kanalizację, ciepła woda z bojlera.

● Lokal mieszkalny o powierzchni 72 m². Położony w Szkole Podstawowej w miejscowości Besiekierz. Wyposażony w instalację CO, wodociąg, lokalną kanalizację, ciepła woda z bojlera.

● Lokal użytkowy o powierzchni 18 m². Znajdujący się w orodku zdrowia w Grotnikach z przeznaczeniem na działalność związaną ze służbą zdrowia.

● Lokal użytkowy o powierzchni 40 m² w Orodku Zdrowia w Dobrej Wielkiej. Wyposażony we wszystkie media.

Szczegółowych informacji udziela Gminny Zakład Komunalny pod numer telefonu 717-80-76.



1 stycznia 2004 roku weszły w życie nowe przepisy związane z wydawaniem decyzji w oparciu o ustawę o planowaniu i zagospodarowaniu przestrzennym, jakie zmiany się z tym wiąże?

- Zgodnie z ustawą z dnia 27 kwietnia 2003 roku o planowaniu i zagospodarowaniu przestrzennym nastąpiło rozgraniczenie wydawania decyzji.

W przypadku braku miejscowego planu zagospodarowania przestrzennego, lokalizacji inwestycji celu publicznego, czyli związanej z działaniami o znaczeniu lokalnym np. wodociąg, kanalizacja, droga, wydaje się w drodze decyzji o ustaleniu lokalizacji inwestycji celu publicznego. Natomiast sposób zagospodarowania terenu i warunki zabudowy dla innych inwestycji np. budownictwo indywidualne, mieszkaniowe, ustala się w drodze decyzji o warunkach zabudowy. Drugą ważną zmianą jest konieczność uzgodnienia decyzji z Wojewodą, Zarządem Województwa oraz Zarządem Powiatu w zakresie zadań budowlanych i samorządowych oraz z Konserwatorem Zabytków, Konserwatorem Przyrody, Zarządem Dróg itp. w ramach ich kompetencji, jeżeli zachodzi taka konieczność. Do tej pory nie było takiego obowiązku. Procedura wydania decyzji jest więc bardziej skomplikowana.

Naszych czytelników w bardziej zapewne interesuje procedura związana z budownictwem indywidualnym. Jakie wymogi muszą zostać spełnione aby wydana została decyzja o warunkach zabudowy?

- Mówię o tym art. 61 ustawy o planowaniu i zagospodarowaniu przestrzennym. Decyzję o warunkach zabudowy można wydać tylko wtedy, gdy zostaną spełnione następujące warunki:

1) co najmniej jedna działka siedliska,

Nowa ustawa o planowaniu i zagospodarowaniu przestrzennym

dostępna z tej samej drogi publicznej, jest zabudowana w sposób pozwalający na określenie wymagań dotyczących nowej zabudowy w zakresie kontynuacji funkcji, parametrów, cech i wskaźników kształtowania zabudowy oraz zagospodarowania terenu,

2) teren ma dostęp do drogi publicznej,

3) istnieje lub projektowane jest uzbrojenie terenu,

4) teren nie wymaga uzyskania zgody na zmianę przeznaczenia gruntu w rolno- i leśnych na cele nierolnicze i leśne,

5) decyzja jest zgodna z przepisami odrębnymi.

Natomiast zabudowę siedlisk realizuje się również w oparciu o powyższe decyzje jednak z pominięciem pierwszego warunku, ale spełniając wymogi redniej area u, który w naszej gminie wynosi 4,08 hektara.

Jak zatem należy postąpić, jeżeli mamy zamiar rozpocząć proces inwestycyjny polegający na budowie domu jednorodzinnego?

- Należy przede wszystkim zorientować się czy gmina posiada miejscowy plan zagospodarowania przestrzennego dla terenu naszej inwestycji. Jeżeli istnieje taki plan to wystarczy wystąpić z wnioskiem o wypis i wyrys dla naszej działki. Jeżeli z tego dokumentu wynika, że na tej działce może być pobudowanie domu mieszkalnego, jednorodzinnego, to możemy zlecić wykonanie projektu technicznego i wystąpić do Starostwa Powiatowego z wnioskiem o pozwolenie na budowę. Jeżeli jednak gmina nie posiada planu miejscowego dla tego terenu, należy wstępnie przeanalizować czy działka spełnia warunki konieczne do wydania takiego pozwolenia, czyli zawarte w art. 61 ustawy. Składamy do gminy wniosek o wydanie decyzji o warunkach zabudowy i dopiero otrzymanie takiej decyzji otwiera dalszą drogę, czyli zlecenie wykonania projektu i wniosek o pozwolenie na budowę.

Co jednak, gdy teren nie spełnia

warunków w art. 61. Czy może być wydanie decyzji o warunkach zabudowy?

- Nie jest możliwe. Istotną nie-negatywną, bardzo uciążliwą skutki działania znowelizowanej ustawy. Bardzo uciążliwym działaniem w siedztwie, który teren nie jest jeszcze waden sposób zagospodarowany nie może być wydanie decyzji o warunkach, gdy niespełniony jest pierwszy warunek - nie ma możliwości określenia wymagań dotyczących nowej zabudowy w zakresie kontynuacji wymagań dotyczących nowych obiektów. W takim przypadku o sposobie zagospodarowania tego terenu zadecyduje Rada Gminy uchwalając plan miejscowy zagospodarowania przestrzennego. Znowelizowana ustawa zawiera dużo o mankamentach. Zmiany wprowadzone zostały w sposób chaotyczny, są nieprzemysłowe zwłaszcza, jeżeli chodzi o ich skutki. Bez poprawienia jej istnieje zagrożenie dla realizacji nowych inwestycji, związanych z działalnością gospodarczą, w terenach gdzie dotychczas takie inwestycje nie powstawały, a obowiązujące do końca roku 2003 plany miejscowe dopuszczają taką działalność. Rozwój działalności gospodarczej to bogactwo gminy, a utrudnienia tego mogą gospodarz inicjatyw znacznie ograniczyć. Pozbawi gmin dochodów, a jej mieszkańcy w miejscach pracy. Trwająca Inopolska dyskusja samorządowa w czy wprowadzone zmiany są zgodne z Konstytucją RP. Analizowana jest także możliwość zaskarżenia ustawy do Trybunału Konstytucyjnego.

Jeżeli macie Państwo pytania dotyczące aktualnie obowiązujących przepisów w tym temacie, proszę o kontakt z Referatem Geodezji, Gospodarki Przestrzennej i Gruntami Urzędu Gminy.

Dziękuję za rozmowę

1 milion 143 tys. z otych dodatkowo wp yn o do bud etu gminy w roku 2003

Dodatkowe pieni dze w bud ecie

W roku 2003 Gmina Zgierz wydatkowa a na inwestycje ponad 2 miliony 300 tysi cy z otych, co stanowi a 16% planowanych na rok 2003 dochod w bud etu gminy. Dzi ki wysi kom w adz gminy i pracownik w urz du, gminne inwestycje wspomog y rodki spoza bud etu na czn kwot 1 milion 143 tysi ce z. Wojew dzki Funduszu Ochrony rodowiska i Gospodarki Wodnej przyzna po yczki preferencyjne na kwot 525 tys. z, z programu SAPARD pochodzi kwota 372 tys. z, z Ministerstwa Edukacji Narodowej i Sportu 100 tys. z oraz 120 tys. z Funduszu Ochrony Grunt w Rolnych. Gmina otrzyma a r wnie dotacje z Urz du Wojew dzkiego w kwocie 23 tys. z

W roku 2003 w Ustroniu zako czona zosta a inwestycja pn. **Rozbudowa stacji wodoci gowej w Ustroniu**. Jest to pierwsze zadanie na terenie gminy Zgierz zrealizowane przy udziale rodka w z Unii Europejskiej, w ramach przedakcesyjnego programu SAPARD. Og lny koszt inwestycji zamkn si kwot oko o 820 tys. z. z czego 372 tys. z zostanie sfinansowane ze rodka w unijnych. Oznacza to, e o tak kwot mniej gmina Zgierz wyda ze swojego bud etu na t inwestycj .



Trwa rozbudowa szko y w Szczawinie

Wk ad w asny gminy mo e ulec dalszemu zmniejszeni gdy na rozbudow stacji wodoci gowej w Ustroniu, **Wojew dzki Fundusz Ochrony rodowiska i Gospodarki Wodnej, przyzna po yczk preferencyjn w kwocie 300 tys. z**. Preferencyjna, oznacza mo li-

wo e ubiegania si przez gmin o umorzenie znacznej cz ci przyznanej kwoty.

We wrze niu ubieg ego roku z o ony zosta kolejny wniosek o dofinansowanie inwestycji w ramach programu SAPARD. Tym razem zwi zany jest z budow drogi gminnej na odcinku Smadzew - Maciej w - D - br wka Marianka.

W roku

2003 zrealizowane zosta o r wnie du e zadanie pod nazw Modernizacja uciep ownienia budynk w Urz du Gminy Zgierz . Ł czny koszt tego zadania to 425 tys. z z czego 150 tys. pochodzi o z preferencyjnej po yczki z

Wojew dzkiego Funduszu Ochrony rodowiska i Gospodarki Wodnej.

W latach 2003 - 2005, gmina otrzyma z **Ministerstwa Edukacji Narodowej i Sportu kwot 800 tys. z** na drugi etap rozbudowy Zespo u Szkolno - Gimnazjalnego w Szczawianie. Powstaje nowoczesna sala gimnastyczna i kilka pomieszcze dydaktycznych. W ubieg ym roku do bud etu wp yn o zgodnie z harmono-

gramem 100 tys. z .

Kolejn inwestycj , na kt r gmina otrzyma a po yczk preferencyjn z **Wojew dzkiego Funduszu Ochrony rodowiska i Gospodarki Wodnej w kwocie 75 tys. z** . to budow sieci przydomowych oczyszczalni ciek w.

Od pa dziernika do grudnia powsta o w D br wce Wielkiej osiem przydomowych oczyszczalni, a przy dziewi tej aktualnie trwaj prace ko cowe. Ca kowity koszt inwestycji to oko o 120 tys. z .

rodki Funduszu Ochrony Grunt w Rolnych w kwocie 120 tys. z dofinansowa y remont dr g dojazdowych do grunt w rolnych. I tak odnowiono t uczniem nawierzchni



Du inwestycj zako czon w 2003 r. by o zadanie pn. **Rozbudowa stacji wodoci gowej w Ustroniu"**

drogi Skotniki - Jan w o d ugo ci 2000 mb i szeroko ci 4 m. Ca kowity koszt remontu to 118 tys. z . Utwardzono now metod - emulsja bitumiczna plus trzy warstwy grysu, 2 500 mb drogi o szer. 4,5 m za kwot 118 tys. z .

Gmina na podstawie wniosku o dofinansowanie zadania polegaj cego na wykonaniu zabieg w konserwatorskich na terenie rezerwatu ja owc w Ciosny" w Rosanowie pozyska dotacje z **Urz du Wojew dzkiego w kwocie 3.000 z** . Prace polega y na wykonaniu zabieg w sanitarno-piel gnacyjnych oraz ochronnych poprzez usuni cie gatunk w niepo danych. Kolejna dotacja z Urz du Wojew dzkiego sfinansowa a w kwocie **18.800 z** budow napowietrznej linii o wietleniowej w Łagiewnikach Nowych.

Na podstawie informacji z Referatu Infrastruktury Technicznej Bogus awa Szczeci ska

XV sesja Rady Gminy Zgierz

Pi tnasta, op atkowa", sesja Rady Gminy Zgierz odby a si 19 grudnia w Zespole Szkolno - Gimnazjalnym w Grotnikach. By o to ostatnie posiedzenie w roku 2003.

W zatwierdzonym porz dku obrad znalaz y si uchwa y zwi zane z budetem gminy na rok 2003. Dokonano zmian w dochodach gminy oraz w zakresie zada w asnych i zleconych.

Przyj ta r wnie zosta a uchwa a dotycz ca zmiany planu przychod w i wydatk w Gminnego Funduszu Ochrony rodowiska i Gospodarki Wodnej na rok 2003, zwi zanej ze zmniejszeniem wp yw w z tytu u op at i kar za gospodarze korzystanie ze rodowiska, przekazywane przez Urz d Marsza kowski. Zmianie uleg r wnie plan przychod w i wydatk w rodki w specjalnych na rok 2003.

Kolejna uchwa a dotyczy a nadania nazwy ulicy. Rada Soicka wsi Jedlicze A wyst pi a z wnioskiem o nadanie nazwy ulicy Ksi dza

Brz ski dla drogi odchodz cej od ulicy Jedlinowej.

Pi tnast sesj Rady Gminy Zgierz zdominowa y sprawy zwi zane z uchwa ami dotycz cymi wprowadzenia

Regulaminu dostarczania wody na terenie Gminy Zgierz" przez Sp k

Wodoci gi i kanalizacja - Zgierz" sp. z.o.o. oraz zatwierdzeniem taryfy op at za zbiorowe zaopatrzenie w wod .

Sp ka Wodoci gi i kanalizacja - Zgierz" zaopatruje w wod odbiorc w z terenu gminy Zgierz w D br wce Wlk. w obszarze ulic: Ciosnowska, Kasztanowa, D browska. Jak wynika o z przygotowa nych dokument w sp ka jest w a ci cielem sieci wodoci gowej o d . ok.



Sesja op atkowa odby a si w szkole w Grotnikach

3,5 km oraz 72 przy czy wodoci gowych po onych na tym terenie. Rada Gminy Zgierz zobowi za a W jta do wyja nienia powsta ych w tli wo ci zwi zanych z prawem w asno ci wodoci gu i przy czy w D - br wce Wielkiej.

Po zako czeniu oficjalnej cz ci, radni oraz zaproszeni go cie przeszli na sal gimnastyczn , gdzie w wi tecz-



Uczestnicy sesji i go cie obejrzeni jase ka w wykonaniu dzieci z Ko a Misyjnego w Grotnikach

nej, Bo onarodzeniowej scenerii i atmosfery, obejrzeni jase ka przygotowane przez dzieci z Ko a Misyjnego dzia aj cego przy ko cie parafialnym w Grotnikach. Pod czujnym okiem proboszcza parafii Ojca Tomasza Ewertowskiego i przy wsp pracy ze szko , dzieci z du ym zaangażowaniem pracowa y nad przygotowaniem inscenizacji. Zaprojektowa y i przygotowa y samodzielnie stroje oraz odby y liczne pr by, kt re zaowocowa y tak wspania ym przedstawieniem.

Po wi cenie przez Ojca Tomasza Ewertowskiego wi tecznego op atka rozpocz o cz ć zwi zan z yceniami z okazji zbli aj cych si wi t Boiego Narodzenia oraz Nowego Roku 2004. yczenia z o yli: Przewodnicz cy Rady Gminy Zgierz Ryszard Barylski, W jt Gminy Zgierz Zdzisaw Rembisz, Cz onek Zarz du Powiatu Zgierskiego Marcin Karpi ski oraz Prezydent Miasta Zgierza Karol Ma li ski. Tradycyjne dzielenie si op atkiem przy wi tecznych yczeniach wszystkich uczestnik w spotkania zako czy o op atkow " sesj w Grotnikach.

Bogus awa Szczeci ska

Z posiedze Komisji Rady Gminy Zgierz

Posiedzenia Komisji Rady Gminy Zgierz jakie odby y si na prze omie grudnia i stycznia po wi cone by y w ca o ci projektowi bud etu gminy Zgierz. Radni rozpatrywali planowane na rok 2004 dochody i wydatki w poszczeg lnych dzia ach bud etu,

omawiali finansowanie oraz zakres inwestycji przewidzianych do realizacji w bie cym roku.

Projekt bud etu na 2004 r. b dzie g osowany podczas najbli szej sesji Rady Gminy Zgierz.

Aneta Kosiorek

**XVI sesja
Rady Gminy Zgierz
odb dzie si**

29 stycznia 2004r.

Pocz tek o godzinie 10.00

w sali konferencyjnej

Urz du Gminy Zgierz

Zgierz, ul Ł czycka 4

Pomoc dla niepe nosprawnych

W lipcu 2003r na amach miesi - cznika "Na Ziemi Zgierskiej" w artykule "Szansa dla niepe nosprawnych", informowali my mieszka c w gminy Zgierz, o mo liwo ciach pe nego uczestniczenia os b niepe nosprawnych w yciu spo ecznym. O mo liwo ci ko rzystania z r nego rodzaju wiadcze proponowanych przez Pa stwowy Fundusz Rehabilitacji Os b Niepe nosprawnych w pakiecie program w celowych na 2003r.

Z szansy tej skorzysta a jedna z rodzin naszej gminy, kt ra wychowuje



W zki daj dziewczynom wi ksz samodzielno

dw jk niepe nosprawnych dzieci. Pa stwo Henryka i Jan S. zamieszkali w ladkowie G rnym i ich dwie c rki Agnieszka i Ania mog potwierdzić, i w 2003 r., czyli w Europejskim Roku Os b Niepe nosprawnych, zapali o si zielone wiat o" w sferze dzia a na rzecz tych os b.

W ramach programu PEGAZ 2003, dotycz cego pomocy osobom niepe nosprawnym w likwidacji barier transportowych, w wyniku z o onego wniosku, dziewczynki Agnieszka i Ania otrzyma y w zki inwalidzkie o nap dzie elektrycznym, kt rych koszty sfinansowa ł dzki PFRON. Jednak bez zmian architektonicznych w domu dziewczynki nie mog yby korzystać z w zk w. Na z o ony do Powiatowego Centrum Pomocy Rodzinie w Zgierzu

wnioski o dofinansowanie ze rodka w PEFRON na likwidacj barier architektonicznych i urbanistycznych w miejscu zamieszkania, Pani Henryka S. otrzyma a dofinansowanie w wysoko ci 15.000 z . Warunkiem uzyskania dofinansowania ze rodka w PFRON w tej wysoko ci by o udokumentowanie wykonanych rob t ze rodka w w asnych, stanowi cych 20 procent, wed ug kosztorysu rob t, czyli na kwot 3.750 z . W przypadku Pa stwa S. by a to przeszkoda nie do pokonania. Jednak znale li si ludzie, kt rzy zrozumieli

trudn sytuacj rodziny i bezinteresownie okazali swoj pomoc. W mieszkaniu Pa stwa S. dokonano szeregu prac budowlanych, aby niepe nosprawne dziewczynki mog y w miar samodzielnie funkcjonować. Wykonano podjazd do budynku, wymieniono wszystkie drzwi, usuni to wszystkie progi, za o ono centralne ogrzewanie, a tak e dostosowano azienk do potrzeb os b niepe nosprawnych.

PODZI KOWANIE

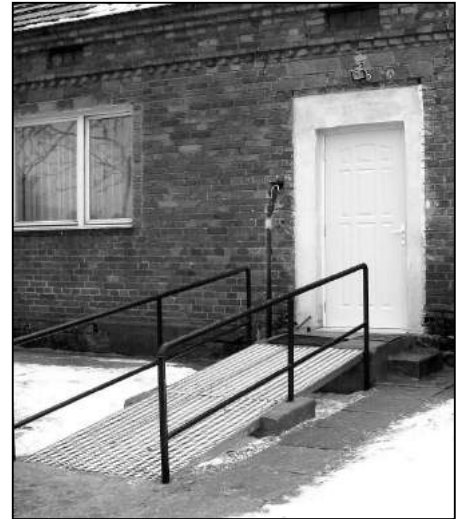
Pragniemy z o yć gor ce podzi kowania wszystkim tym, kt rzy przyczynili si do szcz cia moich dzieci i okazali nam pomoc, zrozumienie i wsparcie finansowe.

W imieniu Agnieszki i Ani oraz w asnym sk adam gor ce podzi kowania W jtowi Gminy Zgierz Zdzis awowi Rembiszowi, Radnym Gminy Zgierz i pracownikom Urz du Gminy Zgierz, kt rzy wsparli nas finansowo organizuj c zbi rk pieni dzy, bez kt rych nie mogliby my uzyskać dofinansowania z PFRON. Dzi kuj tak e pracownikom Gminnego O rodka Pomocy Spo ecznej oraz pracownikom Powiatowego Centrum Pomocy Rodzinie za dobre rady i okazan pomoc.

Agnieszka i Ania

oraz

Henryka i Jan S omka



Podjazd przed domem umo liwi poruszanie na w zku inwalidzkim r wnie na powietrzu

Dzi dziewczynki mog swobodnie poruszać si na w zkach po swoim mieszkaniu bez pomocy innych os b. Ju nie s wi niami" w asnego domu, nie s zdane ca kowicie na pomoc innych. Odrobina w asnego zaangażowania rodziny i dobrej woli kilku os b sprawi y wielk rado ć Agnieszce i Ani, przywr ci y wiar w samodzielno ć, niezależe no ć i ch ć do integracji spo ecznej.

Jest to przykad, e warto jest po wi cić troch w asnego czasu i sk adać wnioski do PFRON, gdy ustawa o rehabilitacji zawodowej i spo ecznej oraz zatrudnianiu os b niepe nosprawnych, daje mo liwo ć uczestniczenia wszystkim osobom niepe nosprawnym w yciu spo ecznym.

*Ma gorzata Bibel
Kierownik GOPS*

Szkoła młodych samorządowców w

W ostatnich dniach grudnia 2003r. zakończył się program

"Młodzi dla siebie i gminy - młodzi owa szkoła demokracji i samorządności".

Celem projektu, skierowanego do młodzieży z gimnazjów i szkół ponadgimnazjalnych było opropagowanie wiedzy o samorządności.

Projekt realizowano w ramach Fundacji "Owiatowej Pomoc szkole" powołanej przy Urzędzie Gminy Zgierz. Finanse na przeprowadzenie projektu pozyskano z dotacji Programu Młodych Grant w Ambasady USA.

W przedsięwzięciu uczestniczyła grupa 30 uczniów z terenu gminy Zgierz wraz z opiekunami.

W ciągu dziesięciu miesięcy przeprowadzono cykl szkoleń i warsztatów w przygotowywanych młodych ludzi do podejmowania działań organizacyjnych młodzi w miejscu zamieszkania i nauki. Uczniowie poznawali między innymi tematy dotyczące

lokalnego, wyborów samorządowych, europejskiej karty samorządu terytorialnego. Spotkali się z Anną Tomczak, Z-ca Wójta oraz Lechosławem Wojcieszkiem, Radnym Gminy Zgierz. Podczas tych spotkań uczniowie rozmawiali z przedstawicielami władz o obowiązkach i kompetencjach samorządu, o pracy w radzie gminy i komisjach oraz prob-



Na koniec warsztatów w rozstrzygnięciu zostały konkursy i wręczono nagrody



Gimnazjaliści z Giecznie w przedstawieniu zaprezentowanym na zakończenie programu

ecznymi. Była to również okazja do przedstawienia potrzeb i oczekiwań młodzieży i jednocześnie poznania stanowiska drugiej strony.

W ramach zajęć uczniowie zdobywali umiejętności diagnozowania potrzeb młodzieży, określenia celów i sposobów ich realizacji, planowania samodzielnych przedsięwzięć, poznawali zasady skutecznego komunikowania się i prezentowania siebie i swoich poglądów, doskonalenia pracy w grupie i podejmowania decyzji.

W czasie trwania warsztatów ogłoszone zostały konkursy, w ramach których uczniowie mieli za zadanie przygotować własne projekty. W ramach wykonanych prac znalazły się przedsięwzięcia w których młodzież organizowała czas wakacyjny swoim kolegom. W szkołach uczniowie prowadzili zajęcia sportowe, edukacyjne oraz organizowali imprezy okolicznościowe. Jeden z wybranych projektów w ramach realizacji publikacji po historii szkoły w Grotnikach oraz jej absolwentom. Uczniowie z Grotników w trakcie gromadzenia potrzebnych do jego wykonania informacji.

Przygotowane prace i ich realizacja zostały ocenione, a nagrody wręczono na zakończenie warsztatów.

Autorem programu jest Tomasz Kaliński nauczyciel szkoły w Giecznie.

Wyniki konkursów:

Konkurs "Młodzi owa dziana wakacyjna":

I miejsce - program "Czad 2003", realizacja: Maria Modlińska, Justyna Nawrocka; **II miejsce** - program "Damsko-meskie imprezki", realizacja: Magdalena Orzeszek, Anna Wojciechowska; **III miejsce** - program "Czyby się nie nudzić w wakacje", realizacja: Karolina Pietrzak; **Wygrania** - program "Wycieczka po Rosanowie i okolicy", realizacja: Łukasz Czarnecki; - program "Moje dziana wakacyjne", realizacja: Renata J. Drzejczak; - program "Ognisko zapoznawcze", realizacja: Paulina Leszczak; - program "Turniej piłki nożnej", realizacja: Kamil Kasica.

Konkurs "Młodzi dla środowiska":

I miejsce - program "Uczniowie dla siebie i gimnazjum", realizacja: Magdalena Stala, Aleksandra Kmieć, Monika Bibel; **II miejsce** - program "Andrzejki 2003", realizacja: Karolina Pietrzak, Maciej Maciak, Łukasz Czarnecki; - program "Dzień samorządności", realizacja: Renata J. Drzejczak, Magdalena Orzeszek, Anna Wojciechowska, Maria Modlińska, Justyna Nawrocka, Paulina Leszczak; **Wygranie** - program "Historia szkoły w Grotnikach - absolwenci", realizacja: Agnieszka Bednarek, Joanna Frankiewicz, Szymon Aninowski.

Aneta Kosiorek

Las za europejskie pieniądze



Przyst pienie Polski do Unii Europejskiej otwiera nowe mo liwo ci dla rolnik w, kt rzy chc dokona zalesie na gruntach rolnych.

O zasadach i kryteriach jakie nale y spe ni , aby przyst pi do programu zalesieniowego informuje Plan Rozwoju Obszar w Wiejskich na lata 2004-2006.

Zalesiane mog byc grunty orne, trwa e u tytki zielone, sady i plantacje owocowe. Do zalesienia mog byc zakwalifikowane jedynie grunty stale u tytkowane rolniczo i przewidziane do zalesienia w miejscowym planie zagospodarowania przestrzennego lub w drodze decyzji o warunkach zagospodarowania terenu wydanej zgodnie z przepisami o zagospodarowaniu i planowaniu przestrzennym.

Minimalnie zalesiony zostac mo e obszar o powierzchni **0,5 ha**, a minimalna szeroko c zalesionej dzia ki wynosić musi **20 metr w**. Ustalono, e na 1 ha zalesianych grunt w przypadać ma oko o **8000 sztuk** sadzonek. Rolnik kt ry zakwalifikuje si do programu zalesieniowego mo e liczyć na: dofinansowanie koszt w za o enia uprawy, premii piel gnacyjn , wyp acan co roku przez 5 lat od za o enia uprawy oraz premii zalesieniow wyp acan co roku przez 20 lat od za o enia uprawy le nej.

Wysoko c kwoty wsparcia jest zr nicowana w zale no ci od:

proporcji gatunk w iglasyh i lisciastych, rodzaju zabezpieczenia przed zwierzyn , wysoko ci nad poziom morza. Proponuje si , aby wsparcie wynosi o oko o **4300 z otych**, w przypadku drzewostan w iglasyh i **5000 z otych** w przypadku drzew li ciastych, na 1 hektar plantacji.

Premia piel gnacyjna stanowi zrycza towan p atno c przeliczan na hektar zalesionych grunt w. Wyp acana b dzie co roku, przez 5 lat od za o enia uprawy. P atno c piel gnacyjna uwzgl dnia koszty prac takich jak zwalczanie chwast w oraz wczesne czyszczenie. Proponowane kwoty to oko o **3000 z otych** na 1 ha.

Premia zalesieniowa wyp acana b dzie co roku przez **20 lat** od za o enia uprawy le nej. Stanowić ma ona rekompensat , kt ra uwzgl dnia pokrycie koszt w, wynikaj cych z utraczonych dochod w z

tytu u przekszta cenienia grunt w rolnych na grunty le ne. Wysoko c premii zr nicowana zostaa na dwie stawki. Proponuje si , aby rolnicy, kt rzy czerpi ponad 20% swoich rocznych dochod w z produkcji rolnej otrzymywali oko o **1400 z otych** na hektar. W a cieciele zalesionych grunt w uzyskuj cy mniej ni 20 % dochod w z pracy na roli otrzymać maj oko o **240 z otych** rocznie na 1 hektar zalesionego gruntu.

Rolnik, aby **przyst pi do programu zalesieniowego** powinien opracować specjalny wniosek przy pomocy le nika z nadle nictwa w a ciwego dla po o enia gruntu. Wniosek, wraz z za cznikami sk adany b dzie w Biurze Powiatowym Agencji Restrukturyzacji i Modernizacji Rolnictwa od 1 maja do 31 lipca ka dego roku (z wyj tkiem 2004 r. - prawdopodobnie program funkcjonowa b dzie od 2005 roku). Wymaganymi za cznikami do wniosku b d : wypis z miejscowego planu zagospodarowania przestrzennego lub decyzja o zagospodarowaniu terenu z informacj , e dzia ka mo e byc zalesiona, wypis z ewidencji grunt w dla dzia ek ewidencyjnych zg oszonych do zalesienia, za cznik graficzny przedstawiaj cy dzia k przeznaczon do zalesienia, za wiadczenie o uzyskiwanych dochodach z dzia alno ci rolniczej lub innej dzia alno ci podlegaj cej opodatkowaniu podatkiem dochodowym od os b fizycznych.

Ze wsparcia finansowego nie b d mog y skorzystać osoby pobieraj ce renty strukturalne oraz planuj cy za o enie plantacji choinek wi tecznych i drzew szybkorosn cych.

Wszystkich zainteresowanych tematyk zwi zan z przyst pieniem Polski do Unii Europejskiej zapraszamy do:

Punktu Informacji Europejskiej

Punkt mie ci si w budynku Urz du Gminy Zgierz przy ulicy Ł czyckiej 4, pok. nr 31.

Na Pa stwa pytania oczekujemy r wnie pod numerem telefonu: **716-25-15, wew 244.**

Zapraszamy

Kalkulacja wysoko ci wsparcia bazuje na rzeczywistych kosztach zwi zanych z zak adaniem i piel gnowaniem uprawy le nej w r nych regionach kraju w 2002 roku, kt re zostaa zebrane w Instytucie Badawczym Le nictwa.

Mateusz Fajst - wi cicki

Szanowni Pa stwo Punkt Informacji Europejskiej dysponuje seri publikacji Urz du Komitetu Integracji Europejskiej Poradnik dla przedsi biorc w:

- Sektor budowlany
- Sektor transportowy
- Przetw rstwo tworzyw sztucznych
- Piekarnie i cukiernie
- Produkcja zabawek
- Przedsi biorco skorzystaj na Unii Europejskiej
- System HACCP

Wszystkich zainteresowanych publikacjami zapraszamy do siedziby Punktu w budynku Urz du Gminy Zgierz.



Eurociekawostki

W poszczególnych krajach Unii Europejskiej działają odrębne systemy ubezpieczeń społecznych. Koordynacja systemów w ubezpieczeniu ma na celu stworzenie mechanizmów, w których z punktu widzenia pracownika zmieniającego kraj zamieszkania nie zajdzie sytuacja, aby był on pokrzywdzony z powodu podejmowania i wykonywania pracy w różnych okresach czasu w różnych krajach Unii Europejskiej.

Po wejściu do UE w Polsce będzie obowiązywać bowiem zasada sumowania okresów ubezpieczeniowych. Określony staż ubezpieczeniowy niezbędny jest do nabycia prawa do m.in. emerytury czy renty, uzyskania świadczeń dla bezrobotnych.

I tak, jeżeli pracownik przemieści się na staż do innego, nieunijnego państwa, zgodnie z ustawą emerytalną okres ten zostanie wyliczony ze

stażu emerytalnego, a prawo do emerytury ustalone ponownie, ale już z pominięciem czasu pracy w tym kraju. Tymczasem zastosowanie przepisów w unijnych gwarantuje pracownikowi pracującemu na stażu w państwach członkowskich zachowanie tego okresu w stażu w państwie przez sumowanie okresów ubezpieczeniowych. Jeżeli pracownik osiągnie wiek emerytalny w jednym z krajów unijnych, gdzie podczas zatrudnienia pracodawca odprowadza za niego składek na ubezpieczenie emerytalne, będzie mu wypłacony z instytucji państwa członkowskiego, którego ustawodawstwo ostatnio pracownik podlega. W tym zakresie obowiązywać będzie również zasada zachowania praw nabytych. Jeżeli ktoś wyjedzie poza terytorium Polski, na starość będzie mógł dostawać emeryturę z Polski. Przepisy wspól-

notowe nie wprowadzają zatem nowych rozwiązań. Określają jedynie wspólne zasady i reguły, których muszą przestrzegać w państwach krajowych, instytucje ubezpieczeń społecznych, sądy i trybunały w stosunku do osób, które przemieszczają się w obrębie Unii. Przepisy te mają zastosowanie do wszystkich przepisów krajowych dotyczących: choroby i macierzyństwa, wypadku w pracy, choroby zawodowych, świadczeń inwalidzkich, emerytur, świadczeń w przypadku śmierci, zasiłków w rodzinnych. Przepisom wspólnotowym podlegają osoby zatrudnione, prowadzące działalność na własny rachunek, pracownicy służby cywilnej, studenci, emeryci i renciści i członkowie ich rodzin.

Źródło: Europap

Co to znaczy, czyli:

Leksykon europejski (7)

Fundusz Spójności - został utworzony na mocy postanowień art. 161 Traktatu ustanawiającego Wspólnotę Europejską. Rada Unii Europejskiej powołała do życia ten instrument finansowy Rozporządzeniem Rady nr 1164/94/WE z dnia 16 maja 1994 r. Fundusz Spójności jako instrument polityki spójności gospodarczej i społecznej, współfinansuje projekty w dziedzinie środowiska naturalnego oraz sieci transeuropejskich w zakresie infrastruktury transportu. Przyczynia się on do zapewnienia równowagi gospodarczej i społecznej krajów członkowskich między innymi w celu spełnienia kryteriów konwergencji określonych w art. 104 Traktatu o ustanowieniu Wspólnoty Europejskiej. Zakres działania Funduszu Spójności obejmuje pomoc o zasięgu krajowym, a nie regionalnym jak to ma miejsce w przypadku funduszy strukturalnych. Początkowo wsparcie dla wybranych państw Wspólnoty zaplanowano na lata 1993-99, jednak na szczycie Unii Europejskiej w Berlinie postanowiono przedłużyć jego funkcjonowanie do 2006 roku.

HACCP – skrótem tym określa się tzw. system analizy zagrożeń i krytycznych punktów kontroli. Ma on za zadanie zapewnić konsumentom

dostęp do bezpiecznej żywności i jednocześnie ustasystematyzować sposób postępowania w celu wykrywania potencjalnych zagrożeń dla bezpieczeństwa żywności w krajach Unii Europejskiej.

Hymn europejski – sianowi go aranżacja „Ody do radości” z IX symfonii Ludwika van Beethovena. Wspólnoty Europejskie przejęły go w 1986 roku od Rady Europy. Hymn Unii Europejskiej nie posiada słów, by nie budzić kontrowersji w jakim języku ma on być wykonywany.

Instrumenty Przedakcesyjnej Polityki Strukturalnej (ISPA) - fundusz ten ma za zadanie pomóc w ujednoczeniu i usprawnieniu infrastruktury transportowej i ochrony środowiska w krajach kandydujących do Unii Europejskiej.

Jednolity Akt Europejski – dokument ten przyjęto w 1985 roku. W istotny sposób poprawiał on traktaty rzymskie. Nadał status prawny Radzie Europejskiej i umożliwił utworzenie jednolitego Rynku Europejskiego gwarantującego swobodny przepływ osób, kapitału, towarów i usług.

Wielkie granie

Wielka Orkiestra wi tecznej Pomocy gra a w tym roku r wnie na terenie gminy Zgierz. Uczniowie Gimnazj w z Grotnik Szczawina i S owika zebrali wsp lnie kwot 2.399,62 z otych oraz bi uteri , mieszka cy Grotnik ofiarowali dwie z ote obr czki i pier cionek.

11 stycznia odby si XII fina Wielkiej Orkiestry wi tecznej Pomocy. Tym razem gra a ona na rzecz zakupu sprz tu medycznego dla ratowania ycia niemowl ti dzieci m odszych. Na terenie gminy na rzecz WO P kwestowa o szesnastu wolontariuszy Pieni dze zbierali **gimnazjali ci z Grotnik**: K. Manista, S. Aninowski, M. Stasiak, A. Rajska, M. Banasiak i E. Tomczak. Wolontariuszami opiekowa y si panie: Teresa Socalska dyrektor Szko y oraz Beata Lipiec i Ma gorzata

Ostaszewska, nauczycielki.

Na rzecz Orkiestry kwestowa a r wnie

m odzie ze Szczawina. W akcji wzi o udzia pi cioro wolontariuszy: M. Zatorska, J. Wojciechowska, A. Wilk, M. Piczulski i D. Bednarz. T grup wspiera o dodatkowo kilkoro dzieci. Pieni dze zbierano w szkole i parafii. Nad akcj czuwa pan Krzysztof Wowski, nauczyciel w szkole w Szczawinie. Pieni dze zbierali r wnie uczniowie **Gimnazjum w S owiku.** W akcji wzi o udzia pi cioro uczni w: K. Pietrzak, B. Hajdys, J. Jarz b, P. S czkowska i A. Mazur. Nad przebiegiem zbi rki czu-



wa a pani Marietta Maciak, nauczyciel. Pieni dze zosta y przekazane do zgierskiego sztabu WO P.

W Zgierzu XII Fina rozpocz si w pi tek Uroczystym Wieczorem Ludzi Wielkiego Serca w kinie Luna. W czasie wieczoru odby a si licytacja zebranych przez sztab przedmiot w. Przygotowano tak e atrakcje dla dzieci, koncert pt.

Dzieci - dzieciom podczas kt rego dzieci ce zespo y piewa y i ta czy y, wyst pi mi dzy innym **zesp Raster z Domu Dziecka w Grotnikach.** By y r wnie przedstawienia teatralne.

W akcj w czy si **Teatrzyk miechotek z SP w Szczawinie.** Uczniowie wyst pili dla zgierskiej publiczno ci z przedstawieniem pt. Epizod z ycia smok w . Najwi cej Zgierzan zgromadzi koncert fina owy zako czony wiate kiem do nieba

Aneta Kosiorek

Zaj cia w szkole w Bia ej

Szkolny teatrzyk oraz warsztaty plastyczne podczas kt rych dzieci wykonuj okoliczno ciowe ozdoby to propozycje dodatkowych zaj dla dzieci prowadzonych w Szkole Podstawowej w Bia ej.

W mijaj cym p roku uczniowie Szko y Podstawowej w Bia ej korzystali ze zr nicowanej oferty zaj ć pozalekcyjnych.

Od kilku lat w szkole dzia a teatrzyk. Dzieci z zapa em bior udzia w zaj ciach. Opiekun teatrzyku, Barbara G bicka, proponuje wci nowe inscenizacje o walorach dydaktycznych i coraz wy szym stopniu trudno ci scenicznej. Jest tam miejsce i na piosenk i na dowcip, na indywidualno ć aktorsk i skomplikowane sceny zbiorowe. Cennym elementem tej pracy jest to, i dzieci wsp lnie z rodzicami przygotowuj rekwizyty i kostiumy. M odzi aktorzy u wietniaj wyst pami uroczysto ci szkolne, i rodowiskowe. We wrze niu zesp przywita przyjaci z Łotwy inscenizacj Czerwone Kapturki . By to spektakl o charakterze mi dzynarodowym, przygotowany barwnie i z roz-

machem scenograficznym. W grudniu szkolna widownia oraz rodzice doskonale bawili si ledz c przygody m odych i starych czarownic w inscenizacji Prawo jazdy . Kolejna propozycja na zagospodarowanie czasu wolnego to



Przygotowanie paj ka - tradycyjnej ozdoby wiejskiej chaty

zaj cia warsztatowe z r kodzie a. Zaproszona do wsp pracy pani Genowefa G bicka - tw rczyni ludowa z Bia ej postawi a cel: wykonanie ze s omy i bibu y ozdobnego paj ka,

kt rym dawniej przystrajano izby wiejskie. To mudna i precyzyjna praca wymagaj ca wiedzy i cierpliwo ci.

Listopadowe i grudniowe spotkania zdominowa a tematyka wi teczna. Od y a przepi kna tradycja samodzielnego przygotowania ozd b choinkowych. Dzieci wykonywa y gwiazdki, gwiazdkowe koszyczki, barwne bibu kowe je yki zawieszona na s omce i kwiat - gwiazd betlejensk , wyczarowany z czerwonej bibu y. Wielk satysfakcj mieli uczestnicy zaj ć, gdy wykonane przez nich ozdoby przystroji y szkoln choink i sale lekcyjne.

Zaj cia podsumowane zosta y pogadank na temat tradycji zwi zanych ze wi tem Bo ego Narodzenia. Uczniowie dowiedzieli si m.in. co znaczy s owo kol da, dlaczego 26 grudnia wi cimy owies, sk d si wzi a choinka. A potem z przygotowanej masy solnej lepili wi teczne cude ka: najwi kszym powodzeniem cieszy si anio ek z kr conymi w osami, interesuj co wygl da y ozdoby z poz acanego orzecha, mo na te by o wykonać estetyczn , kartonow torebk na wi teczny upominek.

Zaj cia rozwijaj wyobra ni i umiej tno ci dzieci, cieszy si du ym powodzeniem i b d kontynuowane w drugim p roku.

Magdalena Hauke

Szczawiski prezentacje

Taniec i piew te dwa ywio y zaw adn y w niedzielne popo udnie Szczawinem. W stra nicy OSP prezentowa y si zespo y dzia aj ce przy Szkole w Szczawinie oraz Ko o Gospody Wiejskich.

Wyst py sta y si okazj do prezentacji nowych stroj w *Szczawiniak w*, sp



Szczawiniacy w strojach czyckich

zespo u ludowego, kt ry istnieje od 2000 r. Obecnie w *Szczawiniakach*



Ko o Gospody ze Szczawina

wyst puje oko o 50 os b, uczni w i absolwent w szko y w Szczawinie. Zasadniczy cz on to grupa taneczna ponadto w sk ad zespo u wchodzi ch r oraz zemuzyczny. Do niedawna m o dzie , prezentowa a si w ubiorach regionu owick i e g o . Obecnie kolejne osiem

par mo e wyst powa ć w strojach czyckich. Nowe stroje sta y si ilustracj dla ta c w charakterystycznych dla regionu. Nie lada kondycji wymagaj od

szczawiskich tancerzy prezentowane uk ady choreograficzne oraz piew po czony z ta cem. T stron przygotowania zespo u zajmuje si Eulalia Rutkowska.

Podczas niedzielnego spotkania prezentowa si r wnie ch r, kt ry piewa piosenki ludowe i kol dy. Wyst pom zespo u i ch ru towarzyszy zespo muzyczny. Nad przygotowaniem muzycznym *Szczawiniak w* czuwa Urszula C api ska.



Zespo Wariacja prezentuje si w ta cu wsp czesnym

W ta cach wsp czesnych zaprezentowa y si dziewcz ta z zespo u *Wariacja* prowadzonego przez Renat Niszczak.

Na zako czenie piewa y panie z *Ko a Gospody Wiejskich w Szczawinie*.

Wyst py szczawiskich artyst w oklaskiwa a licznie przyby a do sali OSP w Szczawinie publiczno ć oraz go cie ks. proboszcz Andrzej Blewski, Zdzis aw Rembisz W jt Gminy Zgierz, Anna Tomczak Z-ca W jta oraz Cezary Piotrowski Kierownik Referatu O wiaty, Kultury i Sportu.

Aneta Kosiorek

Dzi kuj p. Henrykowi J drzejczakowi, Prezesowi OSP w Szczawinie za udost pnienie sali OSP na niedzielny wyst p zespo w.

Irena Konsowicz
Dyrektor Szko y w Szczawinie

Zmiany w powiecie

Rok 2003 up yn w Powiecie Zgierskim pod znakiem wielu konflikt w i nieporozumie w Radzie i Zarz dzie. Dokonano kilkakrotnie zmiany na stanowisku przewodniczego Rady, by y tak e wnioski i g osowania nad odwo aniem Starosty i Wicestarosty. D enia do powstania nowej, trwa ej, koalicji w Radzie i Zarz dzie Powiatu zako czy o si powodzeniem i w dniu 4 grudnia

2003r. zawarty zosta pomi dzy Porozumieniem Samorz dowym, Samoobron i SLD-UP, Pakt dla Powiatu Zgierskiego

Ukszta towanie si takiej koalicji, wywo a o konieczno ć zmian w organach Powiatu. Na grudniowej sesji do dymisji podali si : przewodnicz ca Alicja Wi cawska - Łapacz i wiceprzewodnicz cy Krzysztof Kozański (oboje ze Wsp lnoty Samorz -

dowej), a fotel szefa Rady obj Grzegorz Le niewicz. Uzyska tak e akceptacj wniosek Starosty Zgierskiego o odwo anie z funkcji jego zast pcy Henryka Tomczaka (Wsp lnota Samorz dowa), a jego miejsce zaj Janusz Rajtar (SLD-UP). Z tego samego ugrupowania w zarz dzie znalaz si tak e Marcin Karpi ski. Zarz d ma obecnie oparcie w Radzie (17 na 27 g os w).

Na podstawie informacji
Marcina Karpi skiego

Uwaga przedsi biorcy!

Zmienione od 1 stycznia 2004 r. przepisy ustawy prawo dzia alno ci gospodarczej wprowadzi y obowi zek pos ugiwania si nazewnictwem PKD (Polska Klasyfikacja Dzia alno ci) wraz z przyporz dkowanymi kodami. Ujednolicone nazewnictwo przedmiot w dzia alno ci gospodarczej obowi zuje wszystkie osoby prowadz ce dzia alno ć gospodarcz na terenie ca ego kraju. Obowi zkowo, musz pos u yć si zapisem PKD wszyscy rejestruj cy aktualnie swój dzia alno ć gospodarcz .

Przedsi biorc w wpisanych ju do ewidencji dzia alno ci gospodarczej, ustawa obliguje do zmiany nazw wykonywanych rodzaj w dzia alno ci i okre lenia wed ug PKD w terminie 12 miesi cy - do ko ca 2004 r.

Poza tym, osoby te musz poda ć tak e sw j numer ewidencyjny PESEL oraz inne wymagane ustawowo dane je eli nie zosta y wskazane w poprzednich zg oszeniach .

Nie z o enie w terminie zg oszenia aktualizacyjnego do posiadanego wpisu, skutkuje odmow wydania za-

wiadczenia.

Od zg osze uzupe niaj cych, stanowi cych dostosowanie do wymog w ustawowych nie pobiera si op at. Polska Klasyfikacja Dzia alno ci udst pniana jest zainteresowanym w Urz dzie Gminy Zgierz - pok. 22.

Osoby fizyczne rozpoczynaj ce dzia alno ć gospodarcz rejestruj j w ewidencji dzia alno ci gospodarczej gminy w a ciwej ze wzgl du na miejsce zamieszkania.

Podj cie dzia alno ci gospodarczej nast pić mo e po uzyskaniu wpisu do ewidencji dzia alno ci gospodarczej.

Przy zg aszaniu dzia alno ci do ewidencji, mo liwe jest z o enie wniosku o wydanie numeru Regon, a tak e zg oszenia identyfikacyjnego lub aktualizacyjnego identyfikacji podatnik w (NIP).

(Op ata za zg oszenie dzia alno ci wynosi 100 z , op ata za zmian w ewidencji wynosi 50 z)

Wpisy zawieraj ce dane niezgodne z rzeczywistym stanem rzeczy mog zosta ć wykre lone z ewidencji z urz du".

Zmiana miejsca zamieszkania przed-

si biorcy stanowi podstaw zmiany we wpisie do ewidencji dzia alno ci gospodarczej i podlega obowi zkowi zg oszenia w terminie 14 dni.

Organem w a ciwym do dokonania zmiany jest ten organ w ewidencji, kt rego zarejestrowany jest dany przedsi biorca.

Je eli nowe miejsce zamieszkania przedsi biorcy podlega w a ciwo ci innego urz du, dotychczasowy organ ewidencyjny po dokonaniu zmiany adresowej we wpisie do ewidencji, przesy a spraw do organu w a ciwego po zmianie adresu zamieszkania przedsi biorcy.

Nowy organ ewidencyjny, w a ciwy po zmianie miejsca zamieszkania, dokonuje wpisu przedsi biorcy z urz du" (bez op aty).

Wpis do ewidencji dzia alno ci gospodarczej podlega w tym przypadku wykre leniu z ewidencji prowadzonej przez dotychczas w a ciwy organ ewidencyjny, kt ry wydaje decyzj w tym przedmiocie. (Dz. U. nr. 101 z 1999r. poz. 1178 ost.zm. Dz.U. Nr.217 z 2003r. poz. 2125).

Dodatkowe informacje mo na uzyska ć w Urz dzie Gminy Zgierz, ul. Ł czycka 4, tel. 716-25-15 w. 222.

*Agnieszka Ciesielska
Inspektor ds.*

Dzia alno ci Gospodarczej

Uwaga w a ciciiele koni!

Zgodnie z obowi zuj cym prawem wszystkie sprzedawane konie musz posiada specjalne dokumenty tzw. paszporty.

Zadanie oznakowania koni powierzone Polskiemu Zwi zkowi Hodowc w Koni. Od 1 lipca 2003 roku zwi zek identyfikuje i wydaje paszporty koniom rasy: ma opolskiej, wielkopolskiej, polski ko szlachetny p krwi, l skiej, polski ko zimnokrwisty, huculskiej, konik polski i koniom wpisanym do rejestru kuc w i koni macych. Konie bez pochodzenia b d r wnie identyfikowane i zaopatrywane w paszporty przez PZHK.

Aby otrzyma ć paszport nale y wype nić specjalne zg oszenie. Druki "Zg oszenia konia do rejestru" pobra ć mo na w oddziale powiatowym

ARiMR oraz w siedzibie Okr gowego Zwi zku Hodowc w Koni, Ł d ul. Narutowicza 7/9. Po odes aniu druku do OZHK uprawniony pracownik,

legitymuj cy si specjalnym pe nomocnictwem, dokona opisu konia i pobierze za t czynno ć oraz za zarejestrowanie i wystawienie paszportu op at , kt ra zostanie okre lona w Rozporz dzeniu Ministra Rolnictwa i Rozwoju Wsi.

Paszport konia to 24 stronicowa ksi eczka zawieraj ca informacj o kolejnych posiadaczach konia, nazwie i numerze identyfikacyjnym konia oraz jego pochodzeniu - je li jest ono udokumentowane co najmniej wiadectwem pokrycia klaczy. W dalszej cz ci paszportu znajduj si informacje dotycz ce m.in. zdrowia konia,

szczępie . W paszporcie znajduje si r wnie informacja czy posiadacz konia decyduje si , aby w przysz o ci mi so po ubiciu zwierz cia mog o by ć przeznaczone do spo ycia przez ludzi, odnotowuje si r wnie zmian posiadacza konia. W a ciciel jest zobowi zany do zg oszenia w ci gu 7 dni faktu padni cia, zg adzenia lub uboju konia i zwr cenia paszportu do Okr gowego Zwi zku Hodowc w Koni.

Od 1 stycznia 2005 roku wszystkie konie wprowadzane do obrotu, a przez to nale y r wnie rozumie ć transport, musz posiada ć paszporty. Czasu jest wi c niewiele i dlatego nie nale y zwlekać z wyposa eniem konia w ten dokument, aby nie zamkn ć sobie mo liwo ci transportu konia poza obr b w asnego gospodarstwa.

*Opracowano na podstawie informacji
OZHK w Łodzi*

Niebezpieczny azbest

Jeszcze nie tak dawno azbest stanowił jeden z symboli awansu cywilizacyjnego, zwłaszcza na wsi. Płyty azbestowo-cementowe były bowiem doskonałym pokryciem dachów, znacznie lepszym niż znikający czasomian strzecha, a znacznie tańszym od dachówek czy blachy.

Takie w nowo wybudowanych osiedlach mieszkaniowych wykładano nimi zewnętrzne ściany bloków, aby było cieplej i ładniej. Niekiedy nawet takimi płytami utwardzono wiejskie drogi czy podwórka gospodarstw. Moda na azbest, jako znakomity i tani materiał budowlany, trwała wiele lat....

I nagle okazało się, że w do niedawna cenny surowiec jest przyczyną niebezpiecznych schorzeń, groźnych dla ludzkiego życia, które pojawiają się - z reguły - po dziesiętkach lat od ostatniego kontaktu z azbestowym pyłem. Zakazano więc produkcji i obrotu wyrobami zawierającymi azbest, pozostaje natomiast problem sukcesywnego usuwania z tych wyrobów w sposób nie zagrażający zdrowiu ludzi i nie powodujący zanieczyszczenia środowiska.

Powinny niepokój musi budzić fakt **usuwania z dachów i elewacji wyrobów w zawierających azbest przez przypadkowe i nieprofesjonalne firmy, co zwiksza zagrożenie dla zdrowia okolicznych mieszkańców i wykonawców w tych pracach.**

Wyroby zawierające azbest usuwane z obiektów w budowlanych i instalacjach przemysłowych stanowią odpady niebezpieczne, które z uwagi na zakaz stosowania azbestu nie mogą być przedmiotem wykorzystania i muszą być w sposób bezpieczny dla zdrowia ludzi oraz środowiska unieszkodliwiane przez składowanie.

Stosownie do stwierdzeń zawartych w Rozporządzeniu Ministra Gospodarki z 14 sierpnia 1998 r. w sprawie sposobu bezpiecznego użytkowania oraz warunków usuwania wyrobów w zawierających azbest (Dz.U. nr 138, poz. 895),

- dokonywanie prac roboczych należy wykonywać zgodnie z przepisami ustawy Prawo budowlane,

- prace, mające na celu usunięcie azbestu z obiektu lub urządzenia budowlanego powinno być poprzedzone zgłoszeniem tego faktu właściwemu organowi administracji architektoniczno-budowlanej na 30 dni przed planowanym rozpoczęciem robót,

Wykonawca prac roboczych musi również:

- zgromadzić i zabezpieczyć środki ochrony osobistej pracowników, biorących udział w pracach roboczych,

- zabezpieczyć obiekt oraz teren obiektu przed rozprzestrzenieniem się pyłu w zawierających azbest, poprzez nawilżanie wodą wyrobów w zawierających azbest przed ich usuwaniem lub demontażem i utrzymywanie w stanie wilgotnym przez cały czas pracy, demontażu wyrobów w bez jakiegokolwiek uszkodzenia tam, gdzie jest to technicznie możliwe,

- zorganizować - przed rozpoczęciem prac - niezbędne zaplecze, w tym stanowisko tymczasowego przechowywania odpadów w zawierających azbest w postaci osobnego pomieszczenia, zabezpieczonego przed dostaniem osób niepowołanych,

- odpady azbestowe powinny być gromadzone w specjalnie przygotowanym do tego celu kontenerze, w szczelnych i oznakowanych opakowaniach, a następnie przetransportowane na składowisko przeznaczone do wykorzystania tych odpadów, które na terenie Powiatu Zgierskiego znajduje się na terenie "EKO-BORUTA" sp. z o.o. z/s w Zgierzu ul. Andrzeja Struga.

Nadmienić należy, iż stosownie do Rozporządzenia Ministra Gospodarki, Pracy i Polityki Społecznej z dnia 23 października 2003 r. w sprawie wymagań w zakresie wykorzystywania i przemieszczania azbestu oraz wykorzystywania i oczyszczania instalacji lub urządzeń, w których był lub jest wykorzystywany azbest (Dz.U. Nr 192, poz. 1876)

dopuszcza się wykorzystanie azbestu lub wyrobów w zawierających azbest w użytkowanych instalacjach lub urządzeniach nie do dnia 31 grudnia 2032 r."

*na podstawie informacji
Referatu Rolnictwa, Ochrony
środowiska, Leśnictwa
i Gospodarki Wodnej*

Na terenie Powiatu Zgierskiego działająca firma posiadająca zezwolenie wydane przez starostę, na usuwanie odpadów niebezpiecznych zawierających azbest.

Wszelkich informacji udzielaj :

- Wydział Ochrony środowiska Starostwa Powiatowego w Zgierzu, ul. Sadowa 6, tel. 719-05-67;

- Referat Rolnictwa, Ochrony środowiska, Leśnictwa i Gospodarki Wodnej Urzędu Gminy Zgierz, ul. Łęczycka 4, tel. 716-25-15 wew. 223.

Aktualizacja danych w ewidencji grunt w

W związku z wejściem w życie z dniem 1 stycznia 2003 roku przepis w ustawy z dnia 30 października 2002 roku o zmianie ustawy o podatkach i opłatach lokalnych oraz o zmianie niektórych ustaw /Dz. U. Nr 200, poz. 1683/ z dnia 10 października 2002 roku o zmianie ustawy o podatku rolnym /Dz. U. Nr 200, poz. 1680/ oraz z dnia 30 października 2002 roku o podatku leśnym /Dz. U. Nr 200, poz. 1682 ze zmianami/ zaistniała konieczność zapewnienia aktualności operatów w ewidencji grunt w i budynków w oraz dostosowania ich do stanu prawnego wynikającego z rozporządzenia Ministra Rozwoju Regionalnego i Budownictwa z dnia 29 marca 2001 roku w sprawie ewidencji grunt w i budynków /Dz. U. Nr 38 poz. 454/.

W tym celu została opracowana wspólnie stanowisko Głównego Urzędu Geodezji i Kartografii, Ministerstwa Rolnictwa i Rozwoju Wsi oraz Ministerstwa Finansów w sprawie aktualności operatów w ewidencji grunt w i budynków.

Biorąc pod uwagę powyższe wytyczne została zorganizowana spotkanie w Urzędzie Gminy z przedstawicielami Starostwa Powiatowego w Zgierzach i wypracowane postanowienie mające na celu zaktualizowanie danych w ewidencji grunt w.

Zgodnie z § 67 Rozporządzenia Ministra Rozwoju Regionalnego i Budownictwa z dnia 29 marca 2001 roku w sprawie ewidencji grunt w i budynków została wyodrębniona w ewidencji grunty zabudowane i zurbanizowane bez określenia rodzaju użytku i klasy gruntu.

Pracownicy Urzędu Gminy dokonali kontroli 12 obrębów w geodezyjnych co pozwoliło zaktualizować zapisy w ewidencji grunt w czyli doprowadzić do ich zgodności. W trybie pilnym ustalono faktyczny sposób użytkowania grunt w i nadano im właściwe oznaczenie w ewidencji.

W przypadkach, gdy grunty nie wchodziły w skład gospodarstw rolnych w rozumieniu przepisów w ustawy o podatku rolnym i jednocześnie nie zostały na prowadzenie działalności rolniczej oraz zostały faktycznie wykorzystane z produkcji rolnej, nie stanowiły użytku rolnych, a zatem oznacza się je w ewidencji literą B. Dotyczy to również zur-

banizowanych teren w niezabudowanych, jeżeli po oznaczeniu w terenach określonych w miejscowych planach zagospodarowania przestrzennego jako inne niż rolne np. zurbanizowane i jednocześnie są wykorzystywane z produkcji rolnej lub leśnej, na skutek rozpoczęcia procesu budowlanego, lub jeżeli wyburzone zostały istniejące uprzednio na tym gruncie budynki. Oznacza się je w ewidencji symbolem Bp.

Zgodnie z art. 4 pkt 11 ustawy z dnia 3 lutego 1995 roku o ochronie grunt w rolnych i leśnych /Dz. U. Nr 16 poz. 78 ze zmian/ wykorzystanie grunt w z produkcji rolnej lub leśnej następuje wskutek innego niż rolnicze lub leśne użytkowanie grunt w zgodnie ze stanem faktycznym, a nie na skutek wydania decyzji zezwalającej na takie wykorzystanie.

Aktualizacji zapisów dokonano także dla grunt w, które nie stanowią lasu, gdy w rozumieniu ustawy z dnia 28 września 1991 roku o lasach" /Dz. U. Z 2000 roku Nr 56 poz. 679, Nr 86 poz. 958 i Nr 120 poz. 1268/ - lasem jest grunt o zwartej powierzchni leśnej co najmniej 0,10 ha, pokryty roślinnością /uprawami leśnymi/ - drzewami i krzewami oraz runem leśnym, przeznaczony do produkcji leśnej lub stanowiący rezerwat przyrody albo wchodziący w skład parku narodowego.

Wieloletnie powyższe istniejące uzasadniona podstawa do dokonania zmian w ewidencji grunt w.

Starostwo Powiatowe w Zgierzach wykona prace związane z weryfikacją użytków gruntowych w obrębach ewidencyjnych: Kąbliny, Nowe Łągowie, Wola Branicka, Czaplinek, Dzierżyna, Jęzefów i przekazało do Urzędu wykazy zmian gruntowych w celu aktualizacji części opisowej i wprowadzenia ich do ewidencji grunt w i budynków.

Marszałek Województwa Łódzkiego w ramach rodk w jakimi dysponuje samorząd województwa obję monitorowaniem terenów przez które przebiegać będzie autostrada A-2 a właściciele: Wiktor W, Sowiński, Ciosny, Emilia, Rosanowski, Biały, Dobrowolski Wielki, Dobrowolski Strumiany, Szczawin i Kania Gra i wprowadzi dla tych terenów zmiany w sposobie użytkowa-

nia grunt w oraz ich bonitacji. Zaktualizowane dane dla tych terenów w zostały wprowadzone do bazy danych ewidencji grunt w i ewidencji podatkowej w 2004 roku.

Pozostałe 10 obrębów w geodezyjnych zostanie zlecone do wykonania Starostwu Powiatowemu.

Ustawa o podatkach stanowi podstawę do zmiany użytku w poprzez uaktualnienie danych zawartych w ewidencji grunt w i doprowadzenie ich zgodnie ze stanem rzeczywistym.

informacja Referatu Geodezji i Gospodarki Gruntami

Pobór 2004

Pobór mężczyzn urodzonych w 1985 r. zostanie przeprowadzony w 2004 r. w okresie od dnia 2 lutego do dnia 23 kwietnia br.

Obowiązkowi stawienia się do poboru podlegają także mężczyźni urodzeni w latach: 1984, 1983, 1982, 1981 i 1980, którzy dotychczas nie stawili się do poboru oraz mężczyźni, którzy ukończyli 17 lat i zgłosili się ochotniczo do odbycia zasadniczej służby wojskowej.

Poborowi z terenu gminy Zgierz zgłaszają się do Powiatowej Komisji Lekarskiej i Powiatowej Komisji Poborowej w Zgierzach, ul. A. Struga 23 (wień owiec dawnego Zakładu Barwnik w Boruta) w dniach 5, 6 i 9 lutego 2004.

Poborowi zgłaszający się do poboru po raz pierwszy przedstawia:

Powiatowej komisji lekarskiej:

a) dowód osobisty

b) posiadane dokumenty lekarskie dotyczące stanu zdrowia

c) w przypadku małego ochotnika – oświadczenie rodziców (opiekunów) o niezgłoszeniu sprzeciwu, co do odbycia przez niego służby wojskowej

Dla potrzeb ewidencji wojskowej:

a) aktualne fotografie o wymiarach 3x4 cm (bez nakrycia głowy)

b) dokumenty stwierdzające wykształcenie lub pobieranie nauki

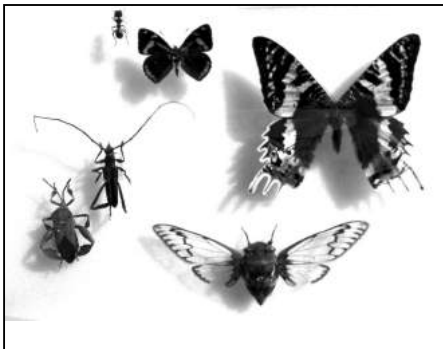
c) potwierdzenie zgłoszenia się do rejestracji

Poborowi zgłaszający się do poboru przed komisją lekarską kolejny raz, przedstawiają tej komisji dowód osobisty i księczkę wojskową oraz dokumenty lekarskie dotyczące zmian w stanie zdrowia w okresie od poprzedniego poboru.

Motyle i pajki

W Muzeum Miasta Zgierza oglądamo na wystawie ptasznika, karaczana, modliszki i patyczak w. Najmniejszych owadów przedstawicielemo na obejrzeć pod tytułu owad Tajemniczy wiat owad w".

Na wystawie podziwiaćmo na kolorowe motyle, z bliska obejrzeć pajki. Ekspozycja ukazuje różne formy ewolucji owadów, tej najliczniejszej grupy zwierząt. Na podstawie prezentowanych okazówmo na przelecieć kolejne etapy rozwoju owada od larwy



Owady to najbardziej liczna grupa zwierząt żyjących na ziemi

do dorosłego osobnika.

Na wystawie "Tajemniczy wiat owadów" skądają się gabloty ze spreparowanymi owadami, uzupełnione planszami, zdjęciami oraz innymi okazami

ptasznika, karaczana, modliszki i patyczak w. Najmniejszych owadów przedstawicielemo na obejrzeć pod



Od niedawna mo na oglądamo ekspozycję Dzieje Zgierza

mikroskopem.

Wystawiane ekspozycje przyjechały do zgierskiego muzeum z Muzeum Przyrodniczego Polskiej Akademii Nauk w Krakowie.

Wystawa potrwa do 27 lutego.

W Muzeum Miasta Zgierza oglądamo na również wystawę "Kruszówka oraz niedawno otwartą ekspozycję "Dzieje Zgierza", która prezentuje

**Muzeum Miasta Zgierza,
ul. D. Browskiego 21
Godziny otwarcia
od wtorku do piątku
10.00 - 16.00
Cena biletu: 2 zł ulgowy
4 zł normalny
niedziela - wstęp wolny,
zwiedzanie z przewodnikiem 5 zł
W okresie ferii Muzeum zaprasza
na Warsztaty muzealne - cykl
spotkań z archeologiem, historykiem,
etnografem oraz historykiem sztuki.
Warsztaty skierowane do uczniów w kl. VI
szkół podstawowych oraz kl. I-II
gimnazjum w.
Zgłoszenia oraz informacje dotyczące wystaw i warsztatów
pod nr.tel. 716 37 92**

historii Zgierza od pradziejów do II wojny światowej. Znalazła się na niej również informacja o okolicach Zgierza między innymi dzisiejszym terenie gminy Zgierz.

Aneta Kosiorek

Drodzy Przyjaciele Witolda Chwiakowskiego!

W dniu 04.01.2004 r. poegnaliśmy się z byłym harcerzem 6-tej Drużyny Harcerskiej im. Ppłk L. Lisa - Kuli, czonkiem Harcerskiej Szkoły Narodowej w 1939 r. prowadzoną przez drużynę Franciszka Adamczyka, czonka Komendy Hufca Z.H.P. /1947 - 1950/ i nauczyciela Szkoły Podstawowej Nr. 3 /1950 - 1954/ w Zgierzu.

Do emerytury mieszkał w Bogumiłowicach, Sieciechowice 11 - Tarnów.

Przyjeżdżał na każde uroczystości Państwowe do rodzinnego Zgierza. Cześć, Czuwaj! Niech Ci Ta Nasza Ziemia Polska, o którą dzielnie walczą i z Bogiem i Laskiem będzie!

Czesław W.

Uniwersytet w Szczawinie

29 grudnia 2003r. w Szczawinie odbyło się spotkanie na którym podsumowano działalność Towarzystwa Uniwersytet w Ludowych.

W minionym roku Towarzystwo zajmowało się między innymi organizacją dodatkowych zajęć edukacyjnych dla młodzieży szkolnej. Grupa uczniów ze Szczawina uczestniczyła w konkursie fotograficznym "Park Krajobrazowy Wzniesie Łódzkie". Gimnazjaliści z terenu Gminy Zgierz wzięli udział w seminarium wyjazdowym do Ciechocinka poświęconym tematyce unijnej. Młodzież poznawała między innymi sposoby wypracowania wniosku w odcinaty bezpośrednio do gruntu.

TUL przygotowała także zajęcia warsztatowe dla młodzieży i dorosłych pod wspólnym tytułem "Odkrywamy zapomniane piękno".

Dużym zainteresowaniem w r d

Jednym z zadań Uniwersytetu w Ludowych jest między innymi organizacja doświadczenia, sił gania do tradycji wsi polskiej, poznawania przeszłości i przyszłości polskiej wsi, organizowanie ruchu społecznego - kulturalnego dla młodzieży i dorosłych.

Uniwersytet Ludowy w Szczawinie został powołany w czerwcu 2000 r., jego siedziba mieści się w szkole w Szczawinie.

mieszkać w gminie cieszy się konkurs na utwór poetycki o dowolnej tematyce.

W ubiegłym roku czonkowie Towarzystwa, panie Magdalena Hauke i Jadwiga Kotynia-Matusz otrzymały odznaczenia państwowe Ministra Edukacji Narodowej i Ministra Rolnictwa i Rozwoju Wsi.

Aneta Kosiorek

Polskie stroje ludowe

Stroje które dziś możemy oglądać podczas występów w zespołach ludowych lub w muzeach etnograficznych były niegdyś odwrotnymi ubiorami chłopskimi, strojnymi, zdobionymi, od których różniły się prostymi ubiorami



Strój krakowski zyskał znaczenie stroju narodowego

dzienny, wkładany do pracy.

Według przyjętego podziału cała mnogość ludowych strojów dzieli się na trzy podstawowe grupy:

- najstarsze z nich szyte były z naturalnych, niebarwionych surowców, niebarwionego włna i wełny. Ten typ najdłużej utrzymał się na południu Polski,

- w drugiej grupie znalazły się ubiory takież szyte z samodziału, ale kolorowe, ozdobione w pasy i kraty.

- Trzecia grupa stanowi ubiory szyte głównie z tkanin fabrycznych, przy

wykorzystaniu nieludowych form kroju.

Najbardziej charakterystyczne stroje z Polski Centralnej: Łowicki, Kurpiowski, Kobielski, Opoczyński i Sie-

radzki. Słone wykonane z wełnianych tkanin pasiastych. Różni się między sobą kolorystyką i układem pasów.

Zachód Polski kojarzony jest z ubiorami Kujawiaków, Wielkopolan, Łaskaw, Górali żywieckich i Cieszyńskich. W tym regionie stroje wykonywano z wysokiej jakości tkanin fabrycznych: wełny, jedwabi, aksamitu, koronek.

Trudno pomylić stroje Małopolskie gdzie króluje Krakowski, który zyskał znaczenie polskiego stroju narodowego. Jego rozwój sięga XVIII wieku, w ten sposób nosili się w oświeceniu.

Różnie charakterystyczne i rozpoznawane są stroje góralskie: Podhalański, Sudecki, Spiski i Górali Łaskawskich.

Według etnografa Tadeusza Seweryna, liczba podstawowych typów stroju ludowego w Polsce w szczytowym okresie jego rozwoju, który przypadał na czasy po uwłaszczeniu chłopów, wynosiła około 50 jego odmian.

Strój wiejski nie tylko ozdobił, na podstawie ubioru można było określić zamieszkiwanie, stan społeczny, a nawet miejsce zamieszkania ze



Strój górali żywieckich

wskazaniem wioski lub parafii, z której pochodzi.

Aneta Kosiorek



Stroje kurpiowskie

Ze słońcem w butach

Niezbędny pochlebny jest dziś powiedzieć o kimś, że muśsomaz butów wystaje. Dawniej można było potraktować tę uwagę jako dość owinięciem somy przez stulecia grzała stopy Polaków, niezależnie czy plynął w nich krew białka czy należała do pałacyzacji chłopa.

Soma wyciśnięta w butach, również posiekana przez hajduka, czy zwinięta w wiecheć w apciach, kierpcach i trepach, czasem wspomaganą onucą, chroniła przed mrozami i zrywaną wszystkimi społecznymi stanami wobec zimy.

Magia stroju

Niektóre elementy stroju miały szczególne znaczenie. Kobiety ceniły sobie korale zwłaszcza naturalne, które według wierzeń, miały magiczną moc, chroniły przed urokami. Liczba sznurków w wiadzy albo zamknięciu. Podobno sznur korali mógł stanowić nawet również wartość jednej krowy.

Kwestia czystości

Ważną sprawą było dbanie o czystość ubioru. Pokazywanie się poza domem w brudnej odzieży uchodziło za brak wychowania. Toteż praczki miały zawsze pełną robotę, także pranie kijankami wprost nad wodę albo trącić je ręcznie w balii lub ceberku. Niestety często na przeszkodzie dobremu efektowi stał brak mydła. Powszechnie używany tzw. ogórek nie pozwalał na dokładne wywabienie brudu.

Na Ziemi Zgierskiej, miesięcznik, Wydawca; Samorząd Gminy Zgierz, Adres redakcji: 95-100 Zgierz, ul. Łączycka 4, pok. 31 Urząd Gminy Zgierz, tel.: 0-42 716 25 15 w. 244, fax 716 45 54, e-mail: gazeta@gmina.zgierz.pl. Przygotowanie Urzędu Gminy Zgierz - Redakcja zastrzega sobie prawo do redagowania przekazanych tekstów.