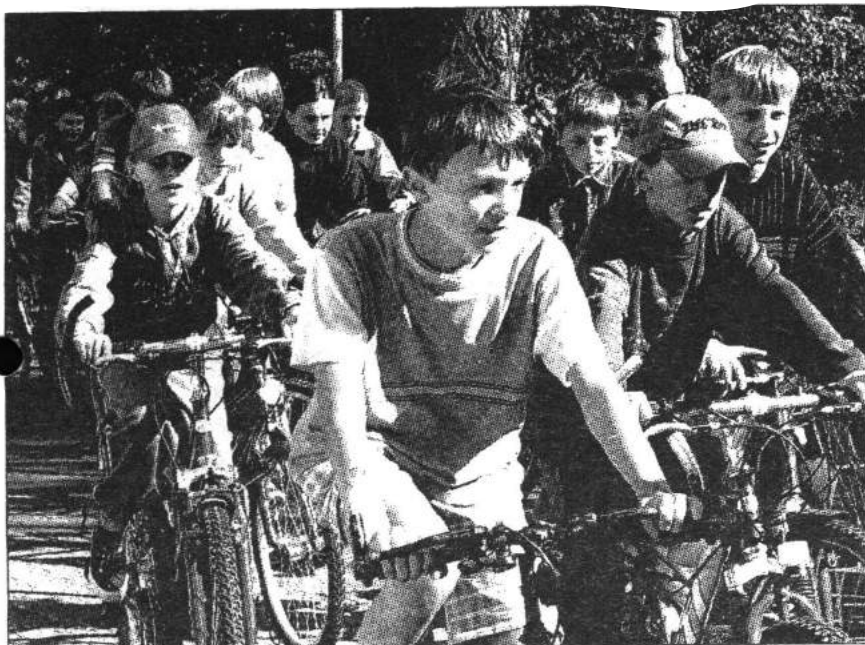


# Na Ziemi Zgierskiej



ROK XI, NR 11 (139) • październik 2003 • ISSN 1425-9370



W drugiej połowie września dzięki staraniom Stowarzyszenia Agroturystycznego Ziemi Zgierskiej, otwarty został pierwszy na terenie gminy rowerowy szlak agroturystyczny. Trasa szlaku prowadzi przez południową część gminy, odkrywając jej historię i przyrodę. Więcej na temat atrakcji, jakie można znaleźć na szlaku, wewnątrz numeru.

Współpraca partnerska z Rejonem Rezekne na Łotwie zaowocowała w tym roku wymianą młodzieży. Na początku września na Łotwie gościła kilkunastoosobowa grupa dzieci ze szkół podstawowych naszej gminy.

W drugiej połowie września na obóz językowy przyjechały dzieci z polskiej szkoły w Rezekne.



## W numerze:

- Relacje z prac Komisji Rady Gminy Zgierz
- O programach pomocowych dla rolników
- Inwestycje
- Akcja Sprzątamie Świata
- Działki na sprzedaż



Największym uznaniem dla pracy nauczyciela jest pamięć uczniów - mówią dziś emerytowani nauczyciele.

Natomiast dla pracujących pedagogów miarą sukcesu są wyniki ich podopiecznych.

**Najlepsze życzenia dla nauczycieli oraz pracowników administracji z okazji Dnia Edukacji Narodowej.**

# XII Sesja

XII Sesja Rady Gminy Zgierz odbyła się 9 października. Jednym z punktów obrad sesji była dyskusja nad **informacją o wykonaniu budżetu Gminy Zgierz za I półrocze 2003 r.** Pytania Radnych dotyczyły głównie niskiego procentu dochodu w wydatkowanych na realizację inwestycji. Jak wyjaśnił skarbnik – J. Tybura zaplanowane w ubiegłym roku w budżecie Gminy Zgierz inwestycje są realizowane zgodnie z planami, a niski procent wydatkowania wykazany w sprawozdaniu za I półrocze związany jest z długimi procedurami przetargowymi i rozliczeniami prowadzonych zadań. Ostateczne podsumowanie będzie możliwe na koniec roku budżetowego.

W porządku obrad znalazły się uchwały dotyczące **przeznaczenia do sprzedaży w drodze przetargu działek** położonych w miejscowości: Rosanów, Kotowice, Luźmierz Las i Dębówka Wielka, które rada przyjęła.

Radni przyjęli uchwałę w sprawie ustalenia **Regulaminu dostarczania wody na obszarze Gminy Zgierz**. Obowiązek opracowania i wprowadzenia Regulaminu nałożona dostawcą wody (w naszej gminie - Gminny Zakład Komunalny) ustawa z dnia 7 czerwca 2003 r. o zbiorowym zaopatrzeniu w wodę i odprowadzaniu ścieków. Regulamin określa wszystkie prawa i obowiązki dostawcy w jak i odbiorcy w wody.

Kolejną uchwałą związaną z dostarczaniem wody była uchwała dotycząca zatwierdzenia nowej taryfy dla zbiorowego zaopatrzenia w wodę. Zaproponowano nową wysokość opłaty za 1 m<sup>3</sup> wody w wysokości brutto 1,90 zł. Obowiązująca od 2000 roku cena wody nie pokrywa kosztów związanych z jej wydobyciem, eksploatacją oraz rozprowadzeniem. Gmina ze swoich dochodów musi dopłacić to znaczne kwoty a tym samym zmniejsza dochody na realizację innych zadań. Dyskutować nad tematem nowych taryf Radni zwrócili uwagę na wysokość podwyżki, która ich zdaniem dla wielu mieszkańców będzie dużym obciążeniem. Goszcząc nad powyższą uchwałą wszyscy Radni wstrzymali się od głosu. Oznacza to, że uchwała nie została podjęta.

Zgodnie z ustawą o zbiorowym zaopatrzeniu w wodę i zbiorowym odprowadzaniu ścieków, jeżeli Rada nie

podejmie uchwałę, wchodzi ona w życie po upływie 70 dni od dnia złożenia wniosku. Oznacza to, że od 13 listopada 2003 roku stosowana będzie jedna podstawowa grupa taryfowa dla wszystkich odbiorców i cena wody będzie wynosiła 1,90 m<sup>3</sup>.

W dalszej części obrad Radni przyjęli uchwałę w sprawie **zmian w wydatkach gminy Zgierz na rok 2003** w zakresie zadań własnych. Zmiany dotyczą zwiększenia o 20.000 zł dochodu przeznaczonych na modernizację i ocieplenie budynków w Urzędzie Gminy Zgierz. Kwotę tę przeniesiono z zadania inwestycyjnego – rozbudowa sieci wodociągowej w Ustroniu, którego koszt realizacji jest niższy od zaplanowanego.

Następnie przyjęta została uchwała dotycząca szczegółowych zasad i trybu umarzania, odraczania lub rozkładania na raty wierzytelności jednostek organizacyjnych Gminy Zgierz. Uchwała ta umożliwia Wójtowi i kierownikom jednostek organizacyjnych umarzanie w całości lub części zaległości cywilno-prawnych, dla których nie ma zastosowania ordynacja podatkowa. Procedura niniejszej uchwały ma zastosowanie w przypadku wyczerpania administracyjnej drogi dochodzenia zaległości.

W związku z wejściem w życie nowej ustawy z dnia 27 marca 2003 r. o planowaniu i zagospodarowaniu przestrzennym Rada Gminy przyjęła **zmianę uchwały w sprawie przystąpienia do sporządzenia miejscowego planu ogólnego zagospodarowania przestrzennego gminy Zgierz** dla obszarów w geodezyjnych: Jedlicze A, Jedlicze B, Ustronie, Grotniki oraz obszarów w geodezyjnych: Kania Góra, Sowik, Emilia, Wiktorów, Luźmierz, Rosanów.

*Monika Jabłońska*

**XIII Sesja Rady Gminy Zgierz  
odbędzie się w dniu 30 października 2003r.  
początek godz. 10.00  
w sali konferencyjnej  
Urzędu Gminy Zgierz,  
Zgierz ul. Łączycka 4**

## Wsparcie finansowe z Programu SAPARD

Prezes Agencji Restrukturyzacji i Modernizacji Rolnictwa ogłosił terminy składania wniosków o pomoc finansową w ramach specjalnego akcesyjnego programu na rzecz rolnictwa i rozwoju obszarów wiejskich SAPARD. Pomoc finansowa udzielana będzie na przedsięwzięcia z zakresu **przetwórstwa i marketingu artykułów rolnych i rybnych**. Wyznaczone zostały następujące terminy składania wniosków o pomoc finansową: **od 29 października 2003 roku do 1 grudnia 2003 roku, od 2 grudnia 2003 roku do 2 stycznia 2004 roku oraz od 5 stycznia do 5 lutego 2004 roku.**

Wnioski przyjmowane będą w oddziałach regionalnych ARiMR w właściwych terytorialnie dla miejsca realizacji planowanego przedsięwzięcia. Wszelkie informacje na temat programu SAPARD udzielane są pod numerem bezpłatnej infolinii **0 800 38 00 84**.



**We wrześniu uczestniczy Pan w XVI Ogólnopolskiej Konferencji Wójty, Burmistrzowie i Marszałkowie, która odbyła się w Warszawie. Nad jakimi sprawami dyskutowali samorządowcy podczas tych obrad?**

- W konferencji wzięło udział ponad 500 samorządowców. Obecni byli również Minister Spraw Wewnętrznych i Administracji Krzysztof Janik oraz i wiceministrowie Hanna Kuźska i Jacek Uczkiewicz. Program konferencji był bardzo szeroki. Obejmowała finanse samorządów w kontekście członkostwa Polski w UE, polityk regionalnych i realizacji polityki strukturalnej Polski w ramach Unii, konieczne zmiany w przepisach dotychczasowych dotyczących gospodarki przestrzennej, niezbędne zmiany w systemie opieki społecznej.

Obrady odbywały się w kilku zespołach tematycznych, co zdecydowanie ułatwiło konstruktywną dyskusję i formułowanie konkretnych wniosków.

**W pracach jakiego zespołu Pan uczestniczył i jakie tematy były omawiane?**

- Uczestniczyłem w pracach zespołu do spraw finansów samorządowych. Sposób finansowania samorządów to jeden z poważniejszych, nierozwiązanych problemów. Trwające od dłuższego czasu prace nad nową ustawą o dochodach jednostek samorządu terytorialnego nie przynoszą oczekiwanych efektów. Natomiast dotychczasowy sposób finansowania, powoduje, że od 5 lat systematycznie osłabiają się kondycja samorządów, które nie mogą poradzić sobie z realizowaniem podstawowych zadań należących do ich obowiązków. Od 1998 roku systematycznie ponawiane są wnioski o konieczność dokonania reformy

# Pieniądze dla samorządów

ustrojowej państwa poprzez odpowiednie do zakresu zadań, rozdzielnie finansów publicznych. Ostatnie lata pokazały, iż samorządy traktowane są jak worek bez dna, do którego dorzuca kolejne zadania, bez zabezpieczenia środków na ich wykonanie.

**Jakie są skutki takiego działania, co to oznacza dla gminy?**

- Gmina ma cięłe okrelony, ustaw o finansach publicznych, katalog dochodów. Wielkość ich zależy między innymi od poziomu dochodów osób fizycznych i prawnych z danej gminy. Wysokie bezrobocie i słaba funkcjonująca gospodarka, jest przyczyną stale obniżających się udziałów, które wpływają do kasy gminnej. Kolejnym źródłem dochodów w gminie jest podatek od nieruchomości, który po ostatniej nowelizacji ustawy będzie stanowił kwotę mniejszą niż w latach poprzednich. Zmniejszając się dochody muszą jednak wystarczać na zrealizowanie wszystkich obowiązków zadań w ramach gminy w ramach zbiorowego zaspakajania potrzeb jej mieszkańców. Zadania te szczegółowo określa ustawa o samorządzie gminnym. Ciągłe zwiększanie zadań może spowodować, że gmina nie będzie w stanie wywiązywać się z kolejnych nakładanych na nią obowiązków. Zabraknie na przykład pieniędzy na remonty dróg, na dodatki mieszkaniowe albo na dowożenie dzieci do szkół. Trzeba zaznaczyć, iż wiele jest już takich gmin, które dla zrealizowania podstawowych zadań muszą wspierać się pożyczkami. To bardzo zły zjawisko i dlatego konieczne jest wprowadzenie nowych rozwiązań, zwiększających rodki finansowe na, niedoszacowane dotychczas, zadania własne i zlecone.

Pamiętajmy również o tym, iż za kondycja finansowa samorządów uniemożliwiłaby skutecznie ograniczyć pozyskiwanie środków z funduszy strukturalnych Unii Europejskiej. Wszak każdy projekt związany jest z cięłymi określonymi wkładem własnym samorządów, a także, co najważniejsze, dysponowa-

niem tak kwot na początku inwestycji, które pozwoli na płynne jej prowadzenie. Przyznanie unijnych środków w finansowych na realizację projektu oznacza refundowanie wydatków w już poniesionych.

Samorządy dokonywać wszelkich starań aby przygotować się merytorycznie do absorpcji środków w unijnych. Niewielkie jednak będą możliwości jeżeli nie dostaną od państwa pomocy finansowej. Dlatego należy o tym mówić, zwłaszcza teraz, gdy dyskutowany jest budżet państwa na rok 2004. Nie chcemy aby winą za nieudolne przygotowania do absorpcji unijnych funduszy obarczano samorządy. Już teraz obserwujemy medialne nagonki o przygotowaniu tych jednostek do funkcjonowania w Unii. Odpowiedzialność jest wspólna, zarówno i samorządów.

**Jakie będą efekty pracy zespołu?**

- Kolejny raz samorządowcy mocno zaakcentowali konieczność jak najszybszego wprowadzenia nowych rozwiązań ustawowych dotyczących finansów. Zespół wypracował stanowisko w sprawie projektu ustawy o dochodach jednostek samorządu terytorialnego, w którym podkreślono, iż ministerialny projekt tego aktu prawnego nie uwzględnia wielu spośród postulatów środowisk samorządowych. Stwierdzono także, iż nie jest w pełni możliwe, powiązanie systemu finansów w samorządowych z kondycją gospodarczą państwa, ponieważ samorządy realizują sztywny katalog zadań przekazany ustawami i nie dysponują dodatkowymi środkami reagowania na zmiany w koniunkturze. Stanowisko zawiera także stwierdzenie, że pilne są zmiany w ustawie o finansach publicznych, które umożliwi samorządom – a w przyszłości i Polsce – wywiązywanie się z odpowiedzialności za wykorzystanie instrumentów w finansowych polityk europejskich po uzyskaniu członkostwa w Unii Europejskiej, co w rzeczywistości oznacza zdolność samorządów do absorbowania środków z unijnych funduszy strukturalnych, o czym już wspominałem.

**Dziękuję za rozmowę.**

## Energia i ekologia

**Wierzba Wiciowa - warunki zakładania plantacji i podstawowe zasady uprawy tej rośliny były głównym tematem podczas październikowego posiedzenia Komisji Rolnictwa i Ochrony Środowiska.**

Na zaproszenie Przewodniczącego w posiedzeniu Komisji wzięli udział przedstawiciele jednej z polskich firm, która specjalizuje się w szerokim zakresie przedsięwzięć związanych z wykorzystaniem wierzby energetycznej.

Uprawa wierzby określana jest jako alternatywne, dla tradycyjnego rolnictwa, źródło dochodów. Zwrócono uwagę na możliwości pozyskania pomocy na utworzenie plantacji z funduszu Sapard w ramach działania 4 SAPARD (4.1, 4.2) - Różnicowanie działalności gospodarczej na obszarach wiejskich. Minister Rolnictwa włączył również uprawę wierzby energetycznej do możliwości tworzenia grup producenckich, co w UE pozwala na uzyskanie dodatkowych preferencji.

Rozmawiano o wymaganiach glebowych dla założenia plantacji. Wierzba może rosnąć na glebach III, IV, V klasy bonitacji. Najlepsze warunki uprawy wierzby to lekko kwaśny odczyn gleby (pH=5,5 - 6,5). Bardzo istotny dla uprawy jest ustabilizowany i dość wysoki poziom wód gruntowych, odpowiednie są między innymi okresowo podmokłe gleby.

Istotne w uprawie wierzby jest przygotowanie gruntu do nasadzeń. Trzeba pamiętać o dokładnym spulchnieniu i odchwaszczeniu gleby ponieważ w pierwszym roku wzrostu roślina jest szczególnie wrażliwa na zachwaszczenie. Najlepiej pod plantacje nadają się zrehabilitowane łąki.

Prawidłowo posadzona i pielęgnowana wierzba może uzyskać w ciągu jednego sezonu wegetacyjnego wysokość 3m lub niższą lecz przy silniejszym rozgałę-

zieniu. W przypadku niekorzystnych warunków siedliskowych - pH gleby rzędu 3.5 lub 10 oraz piaszczystego, przepuszczalnego i suchego podłoża z nieustabilizowanym lub niskim poziomem wód gruntowych, przyrosty biomasy są znacznie mniejsze, a wzrost roślin nie przekracza w jednym okresie wegetacyjnym 2 m.

Szerokie możliwości wykorzystania, jak zapewniają przedstawiciele firmy, umożliwiają odbiór wyprodukowanej masy.

Wierzba wykorzystywana jest między innymi w produkcji energii. Według przedstawionych podczas posiedzenia Komisji obliczeń koszt wyprodukowania jednostki ciepła pozyskanej ze zrębków wierzby jest dwukrotnie mniejszy od kosztów węgla kamiennego i przeszło czterokrotnie niższy od oleju opałowego.

Ponadto wierzbę wykorzystywać można: w drogownictwie. Szybki wzrost roślin, rozległy system korzeniowy, duże zdolności przystosowawcze do różnych siedlisk oraz zdolności pochłaniania związków chemicznych pozwalają wykorzystać wierzbę do ciągów komunikacyjnych. Jako szpalery ochronne dla dróg oraz do stabilizacji pobocza wzdłuż ciągów drogowych. W ochronie gleby. Roślina ma duże zdolności przystosowawcze oraz redukcji zawartych w glebie metali ciężkich i związków chemicznych, preferowana jest do rekultywacji terenów np. na hałdach odpadów produkcyjnych, na składowiskach odpadów komunalnych. W ochronie powietrza. Nasadzenia zarośli wierzby na hałdach i składowiskach nieustabilizowanych materiałów zapobiegają nadmiernemu ich pyleniu. Ograniczają rozprzestrzenianie się spalin z tras komunikacyjnych.

W ochronie wód. Silny przyrost krzewów w okresie wegetacyjnym decyduje o dużej absorpcji zanieczyszczeń spływających wraz z wodami gruntowymi lub powierzchniowo. Ma to szczególne znaczenie na obszarach użytkowanych rolniczo oraz w sąsiedztwie wysypisk śmieci, wylewisk szamba i oczyszczalni ścieków.

*Wojciech Słowiński  
Przewodniczący Komisji*

## Rekordowa ilość śmieci

Tegoroczna akcja „Sprzątanie świata” została przeprowadzona na terenie gminy Zgierz w dniach 19-20 września. Jak co roku akcją zostały objęte wsie: Grotniki, Ustronie, Jedlicza A i B, Kania Góra, Dębniak, Dąbrówka, Biała, Słowik, Rosanów, Besiekierz, Szczawin, Gieczno, Kębliny oraz Smardzew. W akcji wzięli udział uczniowie wszystkich gminnych szkół podstawowych oraz gimnazjów. Młodzież z wielkim zapałem porządkowała, tereny przyległe do szkół, tereny leśne i przydrożne.

Łączna liczba uczestników akcji na terenie gminy wyniosła - **1300 osób**, przy czym 1250 to młodzież szkół podstawowych i gimnazjów, pozostałe osoby to mieszkańcy i działkowicze wsi Smardzew oraz Ustronia.

Łącznie zebrano **84 m<sup>3</sup> śmieci**. Wszystkie zebrane odpady zostały przewiezione przez Gminny Zakład Komunalny oraz przez prywatną Firmę RS-II na wysypisko w Zgierzu i w Paręczewie. Koszty związane z usunięciem śmieci w wysokości 2.114,55 zł zostały pokryte ze środków Gminnego Funduszu Ochrony Środowiska i Gospodarki Wodnej.

**Referat Ochrony Środowiska, Rolnictwa i Leśnictwa, Gospodarki Wodnej Urzędu Gminy Zgierz pragnie wszystkim uczestnikom akcji bardzo serdecznie podziękować za to, że znaleźli czas i serce, aby zadbać o wygląd i estetykę naszej gminy.**

*Iwona Marzec*

# Sala gimnastyczna jak nowa

W Zespole Szkolno - Gimnazjalnym w Grotnikach prowadzony jest kompleksowy remont sali gimnastycznej i sanitariat w. Koszt remontu w wysokości 188.444,79 zł w całości zostanie pokryty z budżetu gminy. Uczniowie będą mogli korzystać z odnowionych pomieszczeń już w listopadzie.

Zakres prac remontowych w sali gimnastycznej obejmuje wymianę podłogi, instalacji wentylacyjnej mechanicznej, dodatkowo wykonana zostanie wentylacja grawitacyjna. Przewidziano również modernizację wewnętrznej instalacji oświetleniowej z osłonami. Sala gimnastyczna i przyległe pomieszczenia zostaną pomalowane.

Po zakończeniu prac remontowych planowany jest zakup nowego wyposażenia sali potrzebnego do prowadzenia zajęć sportowych. Uczniowie będą mogli korzystać między innymi z nowych drabinek gimnastycznych, tablic do kosza, sprzętu do siatki,



Prace przy układaniu podłogi w sali gimnastycznej

materacy gimnastycznych, odskoczni, skrzyni gimnastycznej.

Równocześnie nie w budynku szkoły remontowane są sanitariaty. Prace obejmują wymianę instalacji wodociągowej i kanalizacyjnej oraz armatury i drzwi. Pomieszczenia zostaną pomalowane, na ścianach pojawią się nowe płytki.

*na podstawie informacji  
Referatu Infrastruktury Technicznej i OC*

## Z Sesji w powiecie

Rada Powiatu Zgierskiego podczas zwołanej 26 września XV sesji przyjęła między innymi wieloletni plan inwestycyjny rozwoju sieci dróg powiatowych do roku 2010. Na terenie gminy Zgierz planuje się: w roku 2004 powierzchniowo utwardzić ul. Gwionna na odcinku 1,8 km oraz ul. Długą na odcinku 2,1 km w Rosanowie, zakończy budowę drogi Szczawin – Swędw. Na lata 2007 – 2010 przewidziano powierzchniowe utwardzenie 1 km drogi Grotniki – Ustronie, 1,3 km drogi Jęzefów – Ukraina, a także modernizację drogi Kębłiny – Dzierżyna.

Ponadto w latach 2005 – 2006 Rada Powiatu zaplanowała modernizację 1 km drogi łączącej zgierskie Proboszczewice z położoną w gminie Zgierz miejscowością Jedlicze.

*na podstawie informacji*

*Marcina Karpińskiego*

*Radnego Powiatu Zgierskiego*

**Kredyty na sprawy innych, oddanie, ochrona prawna, tel. 634 69 55.**

## **UWAGA KONKURS**

**Gimnazjum w Szczawinie  
i Oddział Regionalny**

**Towarzystwa Uniwersytet w Ludowych  
z siedzibą w Szczawinie**

zapraszają uczniów w gimnazjum z gminy Zgierz  
oraz mieszkańców w gminie

**do udziału w konkursie na utwór poetycki**  
o dowolnej tematyce.

**Utwory należy przesyłać do dnia 20 listopada 2003 r.**

**na adres: Zespół Szkolno – Gimnazjalny w Szczawinie**  
*ul. Kościelna 21, 95 – 002 Smardzew.*

*Koperty należy opatrzyć hasłem  
„Konkurs poetycki”*

Każdy z uczestników w konkursie może nadesłać maksymalnie trzy utwory nigdzie nie publikowane. Utwory powinny być podpisane godem. W kopercie z utworami należy umieścić dodatkowo kopertę, zaklejoną, podpisaną godem, w której umieszczone będą dane osobowe autora (imię, nazwisko, wiek, szkoła lub adres).

Rozstrzygnięcie konkursu 29 listopada 2003 r. o godz. 14.00 w Gimnazjum w Szczawinie na spotkaniu poświęconym twórczości K. I. Gałczyńskiego w pięćdziesiąt rocznicę jego śmierci.

Gratka dla turyst w i mi o nik w rower w - nowo powsta y szlak

# Na nowo odkryte

- *Wprawiony rowerzysta przejedzie t tras bez trudu. Nie b dzie r wnie problemem pokonanie cie ki przez turyst niedzielnego , je li wystarczy ciekawo ci i determinacji by odkry dla siebie wszystkie zaznaczone na trasie miejsca, a jest co ogl da – powiedzia podczas otwarcia szlaku prezes Rowerowego Szwadronu Stanis aw Fr tczak.*

W inauguracyjnym rajdzie Rowerowym Szlakiem Agroturystycznym, który został otwarty 24 września 2003r. przez Zbigniewa Hauke Prezesa Stowarzyszenia Agroturystycznego oraz Wójta Gminy Zgierz Zdzisława Rembisza i Z-ca Wójta Ann Tomczak, uczestniczyli m.in. odzież gminnych szkół z Dobrej Wielkiej, Szczawina, Białej oraz Zespołu Szkolno – Gimnazjalnego z Ozorkowa. Modrzy rowerzyści wyjechali w trasę pod kierun-

kiem do wiadczonych Cyklist w Rowerowego Szwadronu z oddziału PTTK w Ozorkowie.

Podczas gdy cykliści testowali trasę rowerową, goście Stowarzyszenia uczestniczyli w symbolicznym otwarciu drugiego, wytyczonego również na terenie gminy, szlaku konnego.

Bierze on początek w agroturystycznym gospodarstwie posiadającym stajnię i konie pod siodło. Po przecięciu wstęgi na szlak wyruszyli jeźdźcy na koniach.

Spotkanie turystów po przejechaniu szlaku odbyło się w Gminnym Ośrodku Kultury w Dzierżnej, gdzie uczestnicy rajdu na gorąco podzielili się pierwszymi wrażeniami.

W dalszej części wzięte zostały pod uwagę kowalnia tym, którzy zaangażowali się w tworzenie szlaków. Na zakończenie odbyła się parada z udziałem zaproszonych gości. Rowerzyści, jeźdźcy na koniach oraz bryczki i wozy drabiniaste przejechały fragmentem szlaku. Impreza zakończyła się drobnymi przekąskami, w postaci asnorownie upieczonej przy ognisku kiełbaski, dla zregenerowania siły po trudach rajdu.

## Na szlaku

Szlak rowerowy liczy około 33 km. Jego pokonanie wraz z czekającymi

na tych atrakcjami zajmuje około jednego dnia. Szlak połączy osiem gospodarstw zrzeszonych w Stowarzyszeniu Agroturystycznym Ziemi Zgierskiej i dwa ośrodki rekreacyjne. Turysty, którzy wybiorą się na przejażdżkę zwiedzić mogą również najbliższe okolice, jej przyrodę i poznać jej historię. Ponadto trasa jest pomyślana tak, aby umożliwić i godnie mogli odpocząć i posilić się lub uzupełnić zapasy suchego prowiantu.

Szlak konny liczy 17 km. Biegnie przez miejscowości: Rosanów, Ciosny, Dzierżna, Leonów i Wymok. W połowie drogi można zatrzymać się na popas w gospodarstwie *Pod Akacjami*.

## Plany na przyszłość

Trasa wymaga jeszcze uzupełnienia oznakowania w przeciwnym kierunku oraz umieszczenia tablic informacyjnych dotyczących najciekawszych miejsc na szlaku. W planach jest również poćnienie szlaku rowerowego z jednym ze szlaków rowerowych z Łągiewnik oraz ze szlakiem Parku Krajobrazowego Wzniesień Łęzkich.

Aneta Kosiorek



Inauguracyjny przejazd (od lewej) Z. Hauke Prezes Stowarzyszenia Agroturystycznego, Wójta Z. Rembisz oraz R. Barylski Przewodniczący Rady Gminy Zgierz



Otwarcie szlaku



Serdeczne podziękowania dla Urzędu Gminy Zgierz i Gminnego Ośrodka Kultury w Dzierżnej za pomoc w przygotowaniu i uświetnieniu imprezy otwarcia szlaków agroturystycznych w dniu 24.09.2003 r. składa

Zarząd Stowarzyszenia Agroturystycznego Ziemi Zgierskiej

Panu Stanisławowi Witkowskiemu właścicielowi firmy „Witmas” w Dąbrówce Wielkiej składamy serdeczne podziękowania za udział w sponsorowaniu imprezy otwarcia szlaków agroturystycznych w dniu 24.09.2003 r.

Zarząd Stowarzyszenia Agroturystycznego Ziemi Zgierskiej

# AGROTURYSTYCZNY SZLAK ROWEROWY

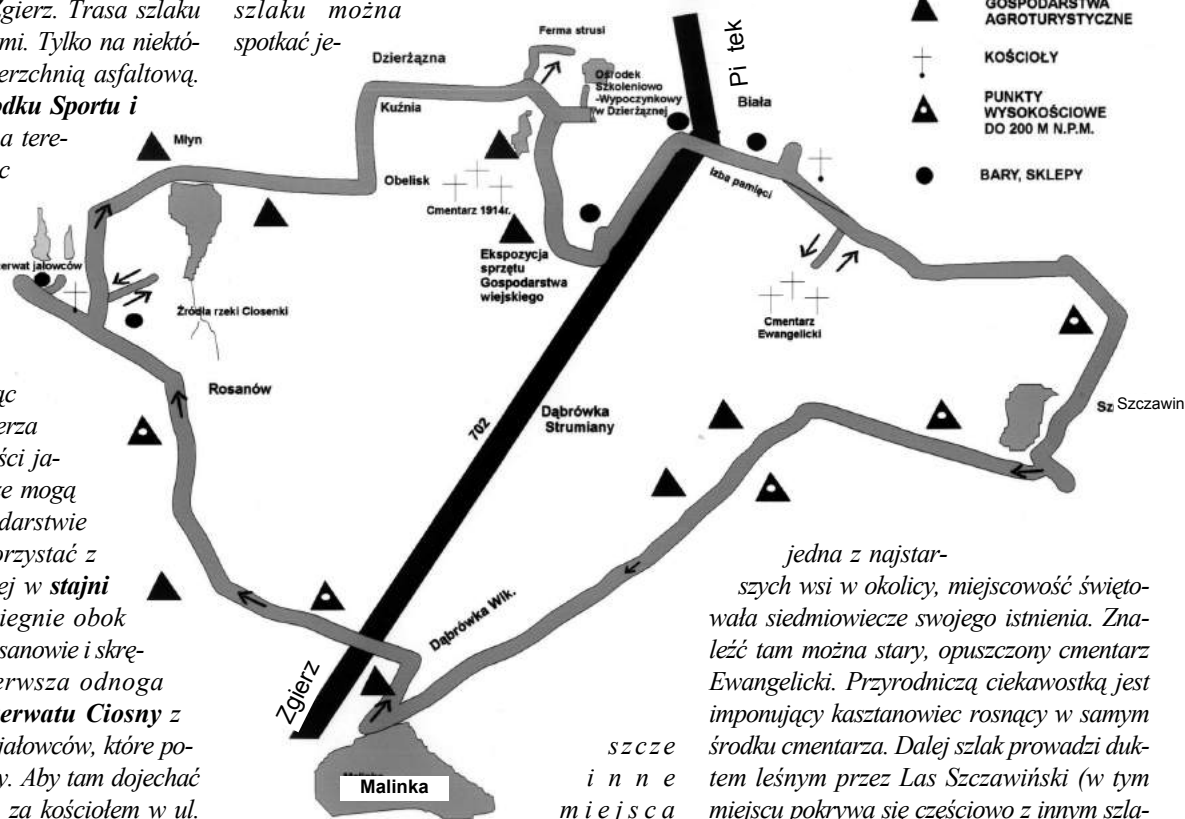
**PRZEBIEG TRASY:** Zgierz – Ośrodek Wypoczynkowy „Malinka” – Dąbrówka Wielka, Rosanów, Ciosny, Dzierżązna, Biała, Szczawin, Dąbrówka Strumiany, Dąbrówka Sowiec, zn. zielone, ok. 33 km

Szlak agroturystyczny, zwany zielonym szlakiem rowerowym przebiega przez południowe tereny gminy Zgierz. Trasa szlaku biegnie bocznymi drogami. Tylko na niektórych odcinkach z nawierzchnią asfaltową. Rozpoczyna się w **O rodku Sportu i Rekreacji „Malinka”** na terenie Zgierza. Wyjeżdżając z Ośrodka „Malinka” należy skręcić w stronę Dąbrówki Wielkiej (ul. Wycieczkowa), dalej szlak przecina drogę relacji Zgierz – Piątek, kierując się ul. Kasztanową zmierną do Rosanowa. Rowerzyści jadąc ul. Długą, po drodze mogą zatrzymać się w gospodarstwie agroturystycznym i skorzystać z możliwości jazdy konnej w **stajni Cedu a**. Dalej szlak biegnie obok boiska sportowego w Rosanowie i skręca w ul. Główną. Pierwsza odnoga szlaku biegnie do **Rezerwatu Ciosny** z chronionym skupiskiem jałowców, które porasta śródlądowe wydmy. Aby tam dojechać należy skręcić w prawo za kościołem w ul. Konopnickiej. Podążając dalej szlakiem trafiamy na kolejną odnogę, która prowadzi ul. Źródlaną do **źródła rzeki Ciosenki**. Są to największe źródła w Polsce Środkowej, a nisza źródłiskowa w Rosanowie jest siedliskiem dla cennych i rzadkich gatunków roślin. Mijając Rosanów rowerzyści wjeżdżają do miejscowości Ciosny. Na turystów cze-

kają atrakcje w gospodarstwie agroturystycznym: **m yn, tartak i owisko** na pierwszym zbiorniku wodnym rzeki Ciosenki. Kolejny punkt to **obelisk przy starej szkole w Dzierżanej**. Głaz z pamiątkową tablicą poświęcony jest pamięci dzieci pracujących w czasie okupacji w filii Obozu dla Małoletnich z ul. Przemysłowej w Łodzi. Na szlaku można spotkać je-

podstawowej, której uczniowie chętnie oprowadzą po **Izbie Pamięci Narodowej** z pamiątkami jakie zachowały się po obozie dla dzieci w Dzierżanej. Dalej ul. Kościelna w Białej prowadzi do **drewnianego kościelika z XVIII wieku**.

Kolejny etap wycieczki to Szczawin,



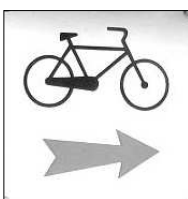
jedną z najstarszych wsi w okolicy, miejscowość świętowała siedmiowiecze swojego istnienia. Znaleźć tam można stary, opuszczony cmentarz Ewangelicki. Przyrodniczą ciekawostką jest imponujący kasztanowiec rosnący w samym środku cmentarza. Dalej szlak prowadzi dukiem leśnym przez Las Szczawiński (w tym miejscu pokrywa się częściowo z innym szlakiem oznaczonym kolorem czerwonym). Po drodze do odpoczynku zachęca miejsce gdzie znajdują się źródła dające początek rzece Czerniawce. Przy odrobinie szczęścia i zachowaniu ciszy przy bajorku spotkać można zwierzęta, które przychodzą tam napić się wody. Podobno w okresie godowym do wodopoju przychodzi tam nawet łoś. Dalej trasa prowadzi drogą łączącą Kębliny ze Szczawinem i obok leśniczówki przez wieś Jeżewo. Końcowy odcinek szlaku biegnie przez Dąbrówkę Strumiany, Dąbrówkę Sowiec, gdzie można jeszcze skręcić w prawo do cegielni. Mijając Dąbrówkę Wielką wraca do Ośrodka „Malinka”. Na trasie znajduje się wiele miejsc w których można uzupełnić zapasy suchego prowiantu i płynów lub zjeść posiłek.

szczęśliwie związane z obozem w Dzierżanej. Również w Dzierżanej można odwiedzić **kuźnię**, przyjrzeć się sprzętom i obejrzeć pokaz kucia podków. Dalej szlak rozwidła się, skręcając w lewo w kolejną odnogę trasy, którą można dojechać do **fermy strusi w Swobodzie**.

W pobliżu znajduje się **O rodek Szkoleniowy – Wypoczynkowy Gminy Zgierz** z dworkiem w którym funkcjonuje hotel. Dworek powstał około 1924 r. Pod względem architektonicznym obiekt jest przykładem tzw. stylu dworkowego o cechach późnego baroku i klasycyzmu. W czasie II wojny w dworku mieściła się filia wspomnianego wcześniej Obozu Pracy dla Małoletnich. Wracając na szlak w Dzierżanej po prawej stronie tuż przy drodze znajduje się **pole biwakowe i owisko**. Nieco dalej trasa mija **cmentarz z 1914r.** Prostą drogą szlak prowadzi do **gospodarstwa Pod Akacjami**. Można tu obejrzeć i poznać działanie zabytkowych maszyn i sprzętów rolniczych. Dalej szlak prowadzi przez miejscowość Kolonia Głowa do Białej. Warto zatrzymać się tam w szkole

## Oznakowanie szlaku

Wyruszając na szlak należy kierować się tablicami z piktogramem roweru i zielonymi strzałkami określającymi kierunek przebiegu trasy. Ponadto z przebiegiem szlaku można zapoznać się na trzech tablicach informacyjnych rozmieszczonych na trasie: w Orodku Malinka, przy barze Arizona w Rosanowie oraz w Białej.





Strony redagują:  
Monika Jabłońska, Mateusz Fajst-więcicki

W dniu 3 marca 2003 roku otwarty został  
**Gminny O rodek Informacji Europejskiej**

Naszym zadaniem jest:

- przybliżyć mieszkańcom gminy problematykę unijną, informowanie o zasadach funkcjonowania po przystąpieniu Polski do Unii Europejskiej. **O rodek mie ci si w budynku Urz du Gminy Zgierz przy ulicy Ł czyckiej 4, w pokoju nr 20. Na Pa stwa pytania oczekujemy r wnie pod numerem telefonu 716-25-15, wew 238.**

**Zapraszamy**

## Programy pomocowe dla rolnik w

W czerwcowym referendum zdecydowana większość naszego społeczeństwa opowiedziała się za przystąpieniem Polski do Unii Europejskiej. Zwolennicy akcesji przekonywali społeczeństwo do głosowania na tak, ukazując realne korzyści z członkostwa w UE w postaci rodk w finansowych możliwościach do uzyskania z unijnego budżetu na wsparcie polskiego rolnictwa. Obecnie kończą prace nad programami i zasadami udzielania wspomnianej pomocy. Niniejszym prezentujemy najważniejsze założenia programów wspierających rolników.

W ramach funduszy Unii Europejskiej wsparcie uzyskają: - inwestycje w gospodarstwach rolnych, które prowadzą do dostosowania do warunków funkcjonowania gospodarstw rolnych na Jednolitym Rynku Unii Europejskiej. Efektem inwestycji ma być poprawa jakości produkcji, obniżenie kosztów oraz spełnienie wymogów w zakresie higieny, ochrony środowiska i utrzymania zwierząt. W zakres kosztów w kwalifikowanych wchodzi: budowa lub remont budynków w sektorze produkcji rolniczej; zakup maszyn lub narzędzi do produkcji rolnej, zakup gruntów w rolnych, oznaczone jako takie w planie zagospodarowania przestrzennego gminy; zakup kwalifikowanego materiału rolnego w celu założenia wieloletnich plantacji; wyposażenie pastwisk: grodu, budowy wiat dla zwierząt, instalacji urządzeń do pojenia

oraz urządzeń doprowadzających wodę; zakup zwierząt hodowlanych (stada podstawowego); budowa, zakup i instalacja urządzeń do nawadniania upraw; przygotowanie dokumentacji technicznej i ekonomicznej przedsięwzięcia (tzw. kosztorys i inne). Realizując inwestycje rolnicy mogą otrzymać maksymalnie 50% lub – gdy gospodarstwo

sortowanie, pakowanie, konfekcjonowanie), sprzedaży bezpośredniej produktu w pochodzących z własnego gospodarstwa, rzemiosła i rzemiosła, drobnych usług na rzecz mieszkańców wsi, e-commerce (usługi świadczone za pośrednictwem internetu). Pomoc finansowa może zostać objęta innymi kosztami: rozbudowy i adaptacji istniejących budynków w mieszkalnych oraz ich wyposażenie, urządzenie miejsc do wypoczynku, zakup sprzętu komputerowego i oprogramowania, zakup rodk w transporcie na potrzeby prowadzenia działalności gospodarczej. Poziom pomocy przyznawanej beneficjentowi to maksymalnie 50% inwestycji, nie więcej niż 100 tysięcy złotych.

W ramach Rozwoju i ulepszenia infrastruktury technicznej związanej z rolnictwem dofinansowane mogą zostać: budowa lub modernizacja dróg wewnętrznych, budowa lub modernizacja urządzeń zaopatrzenia w wodę, budowa lub modernizacja urządzeń do odprowadzania i oczyszczania ścieków, budowa lub modernizacja urządzeń zaopatrzenia w energię. Maksymalny poziom dotacji wynosi 50% kosztów kwalifikowanych.

Wszystkich zainteresowanych szczególnie owymi informacjami prosimy o kontakt z Urzędem Gminy, pod nr. tel. 716 25 15 wew.238



po one jest na terenach o niekorzystnych warunkach gospodarowania – maksymalnie 60% kosztów w inwestycji. Jeden beneficjent uzyska może co najwyżej nie więcej niż 160 tysięcy złotych.

W ramach działania z tytułu owego R nicowanie działalności rolniczej i zbliżonej do rolnictwa w celu zapewnienia rolnikom dochodu lub alternatywnych źródeł dochodu w podejmowaniu lub rozwojem działalności dodatkowej w zakresie: agroturystyki, usług związanych z agroturystyką i wypoczynkiem, usług na rzecz rolnictwa i gospodarki rolnej, przetwórstwa i przygotowania produktów w rolnych do sprzedaży (mycie,



## Eurociekawostki



W Unii Europejskiej - oprócz masowej produkcji - wytwarza się tzw. produkty regionalne. Mogą one być produkowane tylko w określonym, tradycyjnym dla siebie regionie i również tradycyjnymi metodami. Muszą być specjalnie oznakowane. W podobnej sytuacji do Polski, staraj się o uznanie własnych regionalnych produktów. Niektóre państwa członkowskie UE uzyskały prawo wejścia na unijne rynki. Muszą być tylko odpowiednio oznakowane. Mały ogórek nie jest jedynym polskim produktem, którego rozmiar nie zgadza się z normami przyjętymi w krajach UE. W Unii jada się np. ledziki co najmniej 20-centymetrowe, a szprotki przeznaczane są wyłącznie na pasz dla zwierząt. Jednak i tu UE uwzględnił nasz postulat i uznał, że szprotka powyżej 10 cm, a ledź powyżej 16 cm, jest już - przynajmniej dla Polaków - artykułem konsumpcyjnym. Ponadto uznano nasz długoledź - 16 cm - za zbliżony do unijny, którego wynosi 18 cm. Strona unijna uznała w końcu, że wymiar można na tyle zaokrąglić, aby naszego niewyrobnionego ledzika w ogóle nie wpisywać na list niestandardowych rybek do negocjacji.

W Polsce jest również wiele polskich wódek, które tak łatwo uzyskać zgodę na zastrzeżenie nazwy geograficznej. Jego zdaniem, duże szanse ma np. Polish cherry, czyli nasza wiśniówka, Krupnik, ubrówka i Rosolis, a nawet Polish vodka jako produkt z rosnących w Polsce składników. Nie udało się natomiast najprawdopodobniej uzyskać tego prawa dla Wódki Wyborowej ani Luksusowej, bo te znaki towarowe są już czyjeś własności.

Polska nie jest osamotniona w walce o swoje specjały. Na przykład Litwa w negocjacjach z Unią Europejską ubiega się o wcielenie na list produktów w regionalnych niektórych litewskich trunków. Natomiast Czechy negocjują obecnie w UE swojej liwowicy. Podobne problemy mieli obecni członkowie UE. Np. Wielka Brytania już po uzyskaniu członkostwa wiodła z Unią spor o toczy czekolad tam produkowanych, które można uznać za czekoladę ze względu na zbyt niską zawartość kakao. W osi natomiast - podobnie jak Francuzi - zastrzegł sobie prawo do produkcji wielu gatunków serów, a ponadto dwóch gatunków oliwek i 27 rodzajów oliwy; 24 rodzajów wędlin; 28 gatunków owoców i nasion; dwóch gatunków miśsi (jagnię z Sardynii i cielęcina białe z rodowych Apeninów); octów balsamicznych i dwóch rodzajów wypieków (nieznane szerzej w Polsce: chleb Genzano i Coppia Ferrarese)

Źródło: Europap

Co to znaczy, czyli:

## Leksykon europejski (4)



**EWG** – skrót ten oznacza powołany traktatami rzymskimi z 1957 roku Europejski Wspólny Gospodarczy. Miała ona realizować działania prowadzące do podnoszenia poziomu życia mieszkańców państw członkowskich poprzez zlikwidowanie ograniczeń celnych, wprowadzenie swobody przepływu osób, towarów, usług oraz kapitału. Pomoc w realizacji tego celu miała prowadzenie wspólnej polityki handlowej, rolnej, wspólpraca w dziedzinie polityki transportowej, ochrony środowiska oraz wzajemna współpraca z państwami spoza EWG.



**EWWiS** – Europejska Wspólnota Węgla i Stali. Założona została w Paryżu w 1951 roku przez Belgię, Holandię, Luksemburg, Francję, RFN i Włochy. Zadaniem tej organizacji było działanie prowadzące do wzrostu standardu życia obywateli państw członkowskich, kontrola produkcji stali i wydobywania węgla, regulacja cen i ochrona środowiska zagrożonego przez rozwój tego typu przemysłu. EWWiS była pierwszym ugrupowaniem integracyjnym na drodze do zjednoczonej Europy.

**Europejski Bank Centralny** – głównym zadaniem tej instytucji jest emisja banknotów i monet wspólnej waluty euro. Siedzibą tej utworzonej 1 lipca 1998 roku instytucji jest Frankfurt nad Menem.

**Europejski Bank Inwestycyjny** – Jest to instytucja, której zadaniem polega na udzielaniu kredytów w umiarkowanych warunkach i inwestycji w biedniejszych regionach Unii Europejskiej i państw kandydujących do członkostwa. Bank ten powstał na mocy traktatu w rzymskich w 1958 roku dzięki składowi wpłaconemu przez państwa założycielskie. Siedzibą banku jest Luksemburg.

**Europejski Bank Odbudowy i Rozwoju** – powstał w 1990 roku w celu wspierania inwestycji w państwach Europy środkowej i Wschodniej. Siedzibą Banku jest Londyn, a głównymi udziałowcami państwa Unii Europejskiej oraz Europejski Bank Inwestycyjny.

Opracowano na podstawie *Leksykon Unii Europejskiej*, Iwona Kienzler, Warszawa 2003

Na początku września, na zaproszenie dyrektora polskiej szkoły w Rezekne, p. Walentyny Szydłowskiej, na Łotwę wyjechała grupa dzieci z gminy Zgierz. Jeszcze w tym samym miesiącu gminę Zgierz odwiedziły dzieci z Łotwy. Wymiana młodzieży to efekt kilkuletniej współpracy samorządów Gminy Zgierz i Rejonu Rezekne. Dobry klimat współpracy umożliwił między innymi powołanie Polskiej Szkoły Średniej, o którą społeczność polska w Rezekne starała się przez wiele lat.

## Na go cinnej, otewskiej ziemi

**Kiedy nasz wycieczkowy autobus wjechał na teren szkoły, przed budynkiem oczekiwali dzieci z rodzicami, aby zaprosić nas do swoich rodzinnych domów. Bogaty program pobytu zapewnił dzieciom rozrywkę i edukację. Naszym udziałem były podniosłe przeżycia religijne, spotkania z rodzicami, harcerskie ognisko, szkolna lekcja z nauki o historii otewskiej, śpiew i sport.**

**Polska Szkoła w Rezekne** ma zaledwie 10 lat. Promieniuje wzorowym porządkiem, jest świetnie wyposażona, tonie w zieleni i w kwiatkach. Zaskakująco pani dyrektor Walentyna Szydłowska, grona pedagogicznego, rodziców i uczniów jest dobrą opinią, jak cieszą się placówką wśród innych szkół znajdujących się w tym 43-tysięcznym mieście. Od niedawna zyskała status szkoły średniej. Cieszy fakt, że w tym sukcesie ma także udział gmina Zgierz, bowiem liczne kontakty ze stron

polskiej, wyjazdy dzieci, warsztaty językowe podnoszą prestiż placówki. O przychylności wadzącej naszej Gminy, wrażliwość i przyjaźnił się z nami zarządcą z ust dyrektor W. Szydłowskiej jak i mera rejonu – Monwida Szwarca, który tak łatwo znalazł czas, aby powitać i ugościć dzieci z Polski. W szkole, która nosi imię Stefana Batoro, uczy się 424 uczniowie, pracuje 38 nauczycieli, w tym czworo z Polski. Budynek o niekonwencjonalnej architekturze mieści pracownię przedmiotową, salę widowiskową ze sceną, salę do nauki rytmiki, izbę kominkową o niepowtarzalnym, kameralnym nastroju, mieszkania dla nauczycieli oraz od niedawna niewielki internat. Język polski jest nauczany od pierwszej klasy. Łatwo z jak uczniowie posługują się polszczyzną mo-

gliśmy obserwować na specjalnie przygotowanej lekcji. Szkoła oferuje bogaty program zajęć pozalekcyjnych: zespoły tańca polskiego i otewskiego, chór, zespół muzyczny, koło dramatyczne, kapela, harcerstwo.

**Serdecznie i gościnnie gospodarz** dawał się odczuć na każdym kroku, począwszy od uroczystego powitania, kolejne dni przynosiły nowe przeżycia i liczne dowody sympatii.

członkowie Klubu Polskiej Księżki w Malcie przygotowali nam wzruszające spotkanie i niepowtarzalną lekcję patriotyzmu.

W rodowisku tej miejscowości Polacy ze starszego i młodszego pokolenia sami pielęgnowali tradycje narodowe, sami uczą się języka ojczystego. Nie chodzili do polskiej szkoły, bo takiej nie było w czasach ich młodości. Pozostaje im to, co przekazali rodzice i... to skłota do Polski, którą nigdy nie widzieli. Każda księżka i każda gazeta z dalekiej ojczyzny jest tu skarbem. Na trasie zwiedzania znalazł się także Sanktuarium Maryjne w Aglonie, nazywanej otewską Czystochową.

Byliśmy w centrum zajęć pozaszkolnych, w skansenie z kurnych chat, w fabryce zabawek. Obok świetnie zorganizowanego czasu dla całej naszej grupy, godziny popołudniowe dzieci spędzały w rodzinach. Łotewscy rodzice zapewniali przerwy atrakcje, byli wspaniałymi



W pracowni garncarskiej

Niezapomniane wrażenia pozostały o spotkanie ze sztuką łotewską, gdy w pracowni ceramiki obserwowaliśmy, jak garncarz formuje z gliny dzban lub oryginalny w kształcie wiecznik.

Oddaliliśmy się od ojczyzny niemal 1000 km, a w Katedrze Serca Jezusowego w Rezekne podczas uroczystości I Komunii świętej uszliśmy my modlić w języku polskim i Czarną Madonnę w przepięknym wykonaniu miejscowej organistki, która na ten okazaj nauczyła się polskiej pieśni.

**Rezekne leży w Łatgalii** - to jeden z czterech regionów Łotwy, nazywany krainą jezior. Łatgalia jest najciślej związana z polską kulturą i językiem, należąca bowiem do Polski przez blisko 200 lat, do 1772 roku. Przynajmniej dla twórców Polaków, a

przewodnikami po Rezekne, a ich rodzice otaczali naszych uczniów prawdziwie rodzicielską troską i opieką.

Jechaliśmy do odległej Łotwy po raz pierwszy, pokonując dwie granice, jechaliśmy z pytaniem: Jak tam będzie? Odjeżdżaliśmy mając oczyszczone umysły urzekających widok w rozległych jeziorach i piękna nieskazitelnie czystą przyrodą, a serca pełne wdziękami. Chociaż myśli o tym przyjeździe na wakacje! A dziewczęta - zostawił w Rezekne prawdziwych przyjaciół! Dla wszystkich to, co dalekie, stało się bliskie; co wydawało się obce, okazało się drogim, niemal w naszym. Dziękujemy!

Anna Kulik

Barbara Malinowska

Magdalena Hauke

# Z rewizyt w Polsce

**Od 20 września przez ponad tydzień gościła w gminie Zgierz 30 osobowa grupa dzieci wraz z opiekunami z zaprzyjanej, polskiej szkoły w Rezeknie na Łotwie.**

Pobyty dzieci połączony był z obozem językowym. Podczas kontaktów z rówienikami dzieci z Rezekne szlifowały i znają język polski.

Nie miały większych kłopotów z porozumiewaniem, ponieważ od najmłodszych lat uczą się polskiego w szkole.

Wizyta rozpoczęła się od pobytu w polskich rodzinach. Dzieci po przyjeździe przez dwa dni gościły w domach mieszkańców w gminie.

W ciągu kolejnych dni grupa uczestniczyła we wspólnych zajęciach z rówienikami w Zespole Szkół w Szczawinie i Słowiku, w SP w D-

ębrowcu i Besiekierzu. Podczas zajęć dzieci śpiewały piosenki w języku polskim, zwiedzały najbliższe okolice. Były między innymi w drewnianym

Dzieci w Dębrowcu.

Grupa miała też czas na odpoczynek i zabawę. W programie przewidziano przejazd bryczkami, wizytę w kurniku na fermie strusi, wspólne ognisko, a wieczorami dyskotekę.

Dla naszych gości wystąpił także młody aktorzy teatrzyku miechotek.

Dzieci uczestniczyły również w spotkaniu z władzami Gminy Zgierz. Na sali konferencyjnej Urzędu Gminy spotkały się z Wójtem Zdzisławem Rembiszem i Z-ca Wójta Anną Tomczak.

W jej przybliżeniu historii wspólnej pracy partnerskiej między Gminą Zgierz i Rejonem Rezekna na Łotwie. Dzieci dzieliły się



Wspólne zdjęcie podczas spotkania z władzami gminy Zgierz

kościółku w Białej, poznały miejsca historycznie związane z filii obozu dla młodzieży w Dzieżnej.

Na sportowe zawody zaprosili gości z Łotwy wychowankowie Domu

pierwszymi wrażeniami z pobytu i opowiadały o miejscach, które udało im się odwiedzić.

Aneta Kosiorek

## Podziękowania

We wrześniu gościła w naszej gminie grupa dzieci z Polskiej Szkoły Podstawowej z Rezekna na Łotwie. Pragniemy gorąco podziękować wszystkim tym, którzy zaangażowali się w realizację pobytu najmłodszych mieszkańców w Łotwie na ziemi zgierskiej.

Wiem z jakim pietyzmem polskie rodziny na Łotwie pielęgnowały wszystko, co związane jest z ojczyzną. Państwo goszczące w swoich domach dzieci ofiarowali im kawę i polski, za co jestem Wam wdzięczny.

Za okazane serce oraz udzielone mi serdecznie dzięki Państwu: Janinie i Tomaszowi Właze, Barbarze i Zbigniewowi Gapsa, Marzenie i Krzysztofowi Komorowskiemu, Iwonie i Andrzejowi Baran, Ewie i Grzegorzowi Ptaszkiemu, Jakubowi i Joannie Kaferskiej – Kowalczyk, Elbie i Andrzejowi Tanas, Agnieszce Stawskiej, Jagodzie i Tadeuszowi Smejda, Zofii i Jarosławowi Baran, Joannie i Jackowi Wasiakom, Renacie i Jerzemu Wińskiemu, Annie i Markowi Czerwińskiemu, Annie Sobierajskiej, Agnieszce i Markowi Dobińskiemu, Agnieszce i Mirosławowi Sokołowskiemu, Katarzynie i Grzegorzowi Adamczewskiemu, Mariannie i Sławomirowi Modlińskiemu, Marzenie i Grzegorzowi Fortunom, Beacie i Krzysztofowi Szymańskiemu.

Zdzisław Rembisz  
Wójt Gminy Zgierz

Poniżej drukujemy list jaki wpłynął na ręce Wójta Zdzisława Rembisza po wizycie dzieci z Łotwy.

### Drodzy przyjaciele!

*W imieniu całej społeczności Polskiej Szkoły Średniej w Rezeknie na Łotwie pragnę wyrazić serdeczne podziękowanie za okazaną pomoc w organizowaniu praktyki językowej dla uczniów naszej szkoły w terminie od 20.09 – 28.09.2003r. Nasze dzieci do dziś ze wzruszeniem wspominają pobyt w Gminie Zgierz. Wspólne zdjęcia, spacer, zabawy, wspólne poznawanie świata i odkrywanie jego tajemnic na zawsze zostaną w sercach naszych małych Polaków. Pobyt na ziemi zgierskiej był prawdziwą lekcją polskości dla naszych uczniów.*

*Dziękujemy serdecznie za stałą opiekę nad dziećmi, wyrozumiałość i zawsze otwarte serca. Ogromne ciepło płynące od Państwa przetrwa kilometry i czas do następnego spotkania.*

*Zapraszamy serdecznie do odwiedzania ziemi łotewskiej i naszej szkoły. Zawsze będziecie Państwo u nas mile widzianymi gośćmi. Życzę Państwu dużo wytrwałości, energii, optymizmu, nowych pomysłów, satysfakcji z pracy oraz nieustającej opieki Bożej na co dzień.*

*Łączę wyrazy szacunku oraz pozdrowienia z ziemi łotewskiej.*

Z poważaniem

Dyrektor Szkoły  
Mgr Walentyna Szydłowska

# Vivat nauczyciele

Z okazji Dnia Edukacji Narodowej 14 pa dziernika uroczyste akademie odby y si we wszystkich szko ach na terenie gminy Zgierz.

Swoje wi to obchodzili nauczyciele i pracownicy o wiaty.

Dzieci wr cza y kwiaty i laurki, recytowa y wiersze i piewa y piosenki. Rodzice dzi kowali za prac wk adan przez pedagoga w w nauk i wychowanie pociech.

Co roku podczas uroczysto ci zwi zanych z obchodami Dnia



Zofia Baran od roku pe ni funkcj dyrektora SP w D br wce

Edukacji Narodowej W jt wr cza nagrody nauczycielom szk z terenu gminy Zgierz. S to wyr nienia za szczeg lne

osi gni cia w pracy dydaktyczno wychowawczej i opiece dla pedagoga w, kt rzy wykazuj si pomysowo ci i inicjatyw w stosowaniu r nych form, metod i rodka aktywizowania uczni w. Anga uj si w prace szkoy i we wsp prac ze rodowiskiem lokalnym. W tym roku nagrod odebra a Zofia Baran, Dyrektorka Szkoły Podstawowej w D br wce. Dzi ki inicjatywie Pani Dyrek-

tor uczniowie szkoy w D br wce ucz si w odnowionych pracowniach.

Nagrod W jta otrzyma a tak e Magdalena Hauke, nauczyciel Szkoły Podstawowej w Biej. Pani Hauke aktywnie anga uje si w ycie szkoy. Prowadzi r wnie autorski program Edukacja regionalna -

dziedzictwo kulturowe w regionie. Kolejn nagrod W jt przyzna Krzysztofowi Wo owskiemu, nauczycielowi Zespo u Szkolno-Gimnazjalnego w Szczawinie. Pan Wo owski potrafi przeka za uczniom swoj pasj do historii, dzi ki czemu w konkursach o tematyce historycznej zajmuj czo owe miejsca w etapach gminnych, wojew dzkich i og lnopolskich.

W jt Zdzis aw Rembisz przeka zuj c yczenia zdrowia i pomy lno ci podkre li trud i odpowiedzialno zwi zane z wykonywaniem zawodu nauczyciela. Zwr ci uwag na szczeg lny, wykraczaj cy poza o wiatowe zadania, charakter szk na terenie gminy. Cz sto staj si one



Magdalena Hauke uczy polskiego i religii w SP w Biej

plac wkami, wok kt rzych skupiaj si lokalne spo eczno ci. Dzieje si tak dzi ki ludziom, kt rzy w nich pracuj. Potrafi oni stworzy



We wszystkich szko ach odby y si uroczyste akademie



Krzysztof Wo owski (pierwszy z prawej) uczy historii w Zespole Szkolno-Gimnazjalnym w Szczawinie

niewpowtarzaln atmosfer szkoy wspomagaj c j wasnym zaangowaniem i prac.

Podczas uroczysto ci r wnie dyrektorzy poszczeg lnych plac wek wr czyli nauczycielom i pracownikom administracji szkolnej nagrody. W akademiach i spotkaniach wzi li tak e udzia emerytowani nauczyciele. By y wi c r wnie chwile, w czasie kt rzych wspomniano historie szkoy, trudy nauczania oraz zabawne wydarzenia z ycia szkoy.

Aneta Kosiorek

# Grotnicki bieg o Puchar Wójta

20 października odbyły się Mistrzostwa Gminy Zgierz Szkół Podstawowych i Gimnazjum w sztafetowych biegach przezajowych. Do sportowej rywalizacji stanęły drużyny z wszystkich gminnych szkół.



Na starcie

Zawody odbyły się w dwóch kategoriach wiekowych z udziałem, startujących w oddzielnych grupach, dziewcząt i chłopców. Szkoły podstawowe wystawiały drużyny sześcioposobowe. W biegu wzięli udział uczniowie klas IV, V i VI. Natomiast gimnazjaliści startowali w zespołach

dziesięcioposobowych.

Wszyscy zawodnicy, którzy brali udział w biegu musieli pokonać dystans 800 m, trasę wytyczoną w grotnickim lesie.

Jako pierwsi w sztafecie wystartowali uczniowie szkół



Na podium stanęła drużyna Gimnazjum ze Słowika

Z okazji Dnia Edukacji Narodowej w sali konferencyjnej Urzędu Gminy spotkali się emerytowani nauczyciele zrzeszeni w Sekcji Emerytów w ZNP Zgierz - Gmina. W spotkaniu uczestniczyła Anna Tomczak-Zca Wójta oraz Cezary Piotrowski, Kierownik Referatu Owiat. Były dyskusje oraz upominki. Rozmawiano również o bieżących sprawach Sekcji.



Puchar dla drużyny SP z Słowik

podstawowych.

W klasyfikacji dziewcząt na mecie najlepsza okazała się drużyna ze **SP z Słowik** zajmująca **I miejsce**. Kolejne miejsca zajęły: **Słowik II miejsce, Grotniki III miejsce**. Na IV miejscu uplasowała się zespół z Gieczna, dalej Besiekierz i Szczawin. W biegu nie wzięła udziału drużyna dziewcząt z SP w Dobrowie. Wśród chłopców najszybciej do mety dobiegła drużyna **SP z Słowik** zajmująca **I miejsce, II miejsce przypadło SP z Słowik, III zajęła SP z Gieczna**. Kolejne miejsca przypadły SP z Grotnik IV miejsce, SP Dobrowie V miejsce, SP Szczawin VI i SP z Besiekierza VII miejsce.

W klasyfikacji gimnazjum wśród dziewcząt najlepsze okazały się zawodniczki z **Gimnazjum z Gieczna I miejsce, II miejsce zajęła drużyna ze Szczawina, III miejsce przypadło Gimnazjum ze Słowik, IV miejsce Grotniki**.

W sztafecie chłopców najszybciej na metę przybiegli zawodnicy z **Gimnazjum ze Słowik, II miejsce zajęło Gimnazjum z Gieczna, III Gimnazjum ze Szczawina a IV Gimnazjum z Grotnik**.

Zespoły, które okazały się najlepsze odebrały z rąk Wójty Gminy Zgierz puchary. Pozostali, którzy zajęli miejsca na podium otrzymali dyplomy.

Zawody zorganizowali i poprowadzili nauczyciele Zespołu Szkolno - Gimnazjalnego w Grotnikach.

Aneta Kosiorek

# Jeszcze raz o kwotach mlecznych

**13 pa dziernika w Urz dzie Gminy w Zgierzu odby o si szkolenie dla rolnik w z terenu Powiatu Zgierskiego zorganizowane przez Wojew dzki O rodek Doradztwa Rolniczego w Bratoszewicach. Tematem by a Organizacja i funkcjonowanie rynku mleka w Unii Europejskiej .**

Prezentacja przeprowadzona przez Mari B asz-czyk obejmowa a mi dzy innymi kwotowanie mleka, system identyfikacji i rejestracji zwierz t, wymagania sanitarno – weterynaryjne, przedakcesyjne rodki pomocowe Programu SAPARD oraz dzia ania i mechanizmy interwencyjne na rynku mleka.

Na temat kwotowania produkcji mleka pisali my ju w majowym numerze naszego miesi cznika. Informacje te warto uzupe ni przedstawiaj c **zasady na jakich opiera si system interwencji rynkowej w tym sektorze produkcji rolniczej.**

W Polsce system interwencji na rynku mleka zast powany b dzie stopniowo mechanizmami interwencyjnymi obowi zuj cymi w UE. Kraj nasz musi by gotowy do wprowadzenia wsp lnotowych regulacji mleka w dniu akcesji.

W Unii Europejskiej obecnie stosuje si kilka system w regulowania rynku mleka i wsparcia finansowego dla mleczarstwa.

Po pierwsze s to **zakupy interwencyjne:**

- skup interwencyjny odt uszczonego mleka w

proszku, prowadzony w systemie przetargowym;

- skup interwencyjny mas a (prowadzony gdy ceny rynkowe spadn poni ej 92% ceny interwencyjnej przez kolejne 2 tygodnie).

Ponadto subwencjonuje si prywatne przechowalnictwo mas a oraz odt uszczonego mleka w proszku, p ynnego odt uszczonego mleka lub ma lanki na pasz , dotuje si przechowywanie d ugo dojrzewaj cych ser w oraz wspiera si spo ycie mleka w szko ach.

W zwi zku z akcesj Polski do UE wprowadzone zostan w naszym kraju unijne rozwi zania reguluj ce handel mlekiem z pa stwami nale cymi do Unii Europejskiej. Dzia ania te s u stabilizacji rynku wewn trznego i zapobieganiu importowi tanich produkt w spoza Unii. Na rynkach wiatowych obowi zuj znacznie ni sze ceny produkt w mlecznych. W zwi zku z tym producent sprzedaj cy wyroby do pa stw le cych poza Wsp lnotami Europejskimi otrzymuje ni sz zap at ni uzyska by sprzedaj c ten sam towar w pa stwach cz onkowskich UE. W tym celu wprowadzone zosta y refundacje eksportowe, kt re wyr wnuj r nic mi dzy cenami na rynku wewn trznym Unii i cenami na wiatowym rynku mleczarskim. Poziom refundacji jest jednakowy dla wszystkich kraj w cz onkowskich, a ustala go Komisja Europejska.

*Mateusz Fajst - Świącicki*

## Uczymy si wype nia wnioski

Agencja Restrukturyzacji i Modernizacji Rolnictwa rozpoczyna **cykl szkole dla rolnik w zwi zanych z wype nieniem wniosk w o wyp at p atno ci bezpo rednich z Unii Europejskiej.** W szkoleniu zorganizowanym na naszym terenie, kt re odby o si 17 pa dziernika w Urz dzie Miasta Zgierza uczestniczyli pracownicy samorz d w z terenu ca ego Powiatu Zgierskiego. To wa nie r wnie ich zadaniem b dzie pomoc wa cicielom i dzier awcom gospodarstw rolnych w prawid owym wype nianiu wniosk w. Bardzo wa n informacja jest fakt, e na mocy porozumienia zawartego pomi dzy Prezesem Agencji Restrukturyzacji i Modernizacji Rolnictwa i Prezesem G wnego Urz du Geodezji i Kartografii ka dy wa ciciel gospodarstwa otrzyma ma z ARiMR, w celach informacyjnych, bezp atny wypis oraz wyrys z mapy ewidencji grunt w rolnych. Dokumenty te b d pomocne przy okre laniu powierzchni dzia ek i upraw, na kt re otrzyma b dzie mo na wsparcie finansowe. Spos b kolportarzu wymienionych dokument w zostanie ustalony w p niejszym terminie

*Mateusz Fajst - Świącicki*

## Uwaga!

**Harmonogram szkole dotycz cych wype niania wniosk w o dop aty obszarowe z Unii Europejskiej**

30.10.- **Grotniki**, Szkoa Podstawowa, g. 14.00

30.10 - **Bia a**, Szkoa Podstawowa, g. 14.00;

06.11 - **Szczawin**, Szkoa Podstawowa, g. 14.00;

20.11 - **Gieczno**, Szkoa Podstawowa, g. 14.00;

26.11 - **D br wka Wielka**, Szkoa Podstawowa, g. 14.00

O g o s z e n i a p a t n e

**Kredyty inwestycyjne i obrotowe dla firm z refundacj odsetek. Odd u anie, restrukturyzacje, r wnie dla firm z niewystarczaj cym zabezpieczeniem.**

**3PARTNERS Konsulting, tel. 634 69 55**

## Złot PTSM



Organizowany od o miu lat Wojew dski Złot K PTSM szk podstawowych, gimnazj w i szk ponadgimnazjalnych odby si 6 pa dziernika 2003r.

W tegorocznym rajdzie K PTSM wzi o udzia 250 os b ze szk podstawowych, gimnazj w i szk ponadgimnazjalnych. Do marszu i przewidzianych konkurencji sportowych stan y dru yny ze szk dzkich, zgierskich oraz Ozorkowa i gminy Zgierz. Uczestnicy maszerowali trzema trasami: z Lu mierzka do Grotnik, ze Zgierza przez Jedlicze do Grotnik oraz z Chociszewa do Grotnik. Met przewidziano w Zespole Szkolno – Gimnazjalnym w Grotnikach Grupy wyruszaj c na tras otrzyma y map z wytycznymi i opisem zada do wykonania. W czasie marszu uczestnicy wykonali mi dzy innymi Kuk z traw i dar w lasu. Natomiast na mecie odby si festyn sprawnociowy.

**W festynie sprawnociowym najlepiej wypadli Druyna z Domu Dziecka z D br wki.** II miejsce za przypadek Gimnazjum nr 2 ze Zgierza.

**Za wykonanie kuk y,** w kategorii **szk podstawowych I miejsce otrzymała Szkoła Podstawowa nr 4 ze Zgierza,** II miejsce natomiast Szkoła Podstawowa nr 3 z Łodzi. **W r d Gimnazj w najlepsza okazała si druyna z Zespołu Szkolno – Gimnazjalnego ze Szczawina,** II miejsce zaję o Gimnazjum nr 3 ze Zgierza.

Przyznano tak e miejsca **w klasyfikacji og lnej.** Podczas Złotu **najlepiej wypadli o Gimnazjum nr 1 ze Zgierza,** II miejsce zaję Zespół Szkolno – Gimnazjalny ze Szczawina a III przypadek o Gimnazjum nr 2 ze Zgierza.

Wszystkie druyny otrzyma y pami tkowe dyplomy i znaczki VIII Złotu.

Na uczestnik w złotu, jak zawsze w go cinnej szkole w Grotnikach, czeka ciepy posiłek.

*Aneta Kosiorek*

## Komputer dla policji



We wtorek 7 pa dziernika w siedzibie Urz du Gminy Zgierz odby o si przekazanie sprz tu komputerowego wraz z oprogramowaniem dla III Rewiru Komendy Powiatowej Policji w Zgierz u siedzib w Sowiku.

W przekazaniu uczestniczyli: W jt Gminy Zgierz Zdzisław Rembisz, Zast pca Powiatowego Komendanta Policji podinsp. Piotr Nejman oraz asp. Andrzej Walenzik.

Zestaw komputerowy wygospodarowany zosta z podlegaj cego wymianie sprz tu komputerowego Urz du Gminy. Mamy nadziej , e uatwi on prac policjant w w Sowiku

*Mateusz Fajst-Święcicki*

**Kredyty z uwzgl dnieniem funduszy Unii Europejskiej, kompleksowa obs uga (r wnie rolnictwo) 3PARTNERS Konsulting, tel. 634 69 55.**

O g o s z e n i a p a t n e

## BONY PALIOWE

Ministerstwo Finans w Departament Podatku Akcyzowego pismem z dnia 16 lipca 2003r. Nr. PAIII-8176/48/MO/2003/3757, informuje i rozporz dniem Ministra Finans w z dnia 10 lipca 2003r. w sprawie przed u enia bankom sp dzielczym terminu wydawania bon w paliwowych za drugie p rocze 2003r., opublikowanym w Dz. U. Nr 124, poz. 1158, **przesuni ty zosta termin wydawania bon w paliwowych przez banki sp dzielcze za drugie p rocze do dnia 30 listopada 2003r.**

# Dzia ki na sprzeda

**W j t Gminy Zgierz og asza przetarg ustny nieograniczony na sprzeda nast puj cych nieruchomo ci:**

1. dzia ka oznaczona numerem 723/2 o powierzchni 877 m<sup>2</sup>, po o ona w obr bie **Bia a** przy ul. Ko cielnej 24. Ksi ga Wieczysta 39926. Przeznaczona w planie zagospodarowania przestrzennego pod zabudow zagrodow z dopuszczeniem zabudowy mieszkaniowej jednorodzinnej i us ug nieuci liwych o uci liwo ci nie wykraczaj cej poza granice dzia ki.

**Cena wywo awcza: 22.000,00 z** . I przetarg, wadium w wysoko ci: 1.100,00 z

2. dzia ka oznaczona numerem 457/4 o powierzchni 1758 m<sup>2</sup>, po o ona w obr bie **K bliny** przy ul. Letniskowej 25. Ksi ga Wieczysta 42416. Przeznaczona w planie zagospodarowania przestrzennego w pasie 30m od drogi pod zabudow asfaltow do 35m<sup>2</sup> powierzchni zabudowy, nie zwi zanej na sta e z gruntem, pozostaa cz dzia ki bez prawa zabudowy.

**Cena wywo awcza: 22.000,00 z** . I przetarg, wadium w wysoko ci: 1.100,00 z

3. dzia ka oznaczona numerem 116/46 o powierzchni 681 m<sup>2</sup>, po o ona w obr bie **Jedlicze B** przy ul. Kraszewskiego 10. Ksi ga Wieczysta 35021. Przeznaczona w planie zagospodarowania przestrzennego pod budownictwo mieszkaniowe z dopuszczeniem budownictwa letniskowego o powierzchni u ytkowej do 110m<sup>2</sup>. Budynek jednokondygnacyjny, dach spadzisty z mo liwo ci wykorzystania poddasz na cele mieszkalne. Zakaz wnoszenia wolno stoj cych budynek w gospodarczych i gara y.

**Cena wywo awcza: 22.500,00 z** . I przetarg wadium w wysoko ci: 1.125,00 z

4. dzia ka oznaczona numerem 140/72 o powierzchni 552 m<sup>2</sup>, po o ona w obr bie **Jedlicze B** przy ul.

Kochanowskiego 4. Ksi ga Wieczysta 35077. Przeznaczona w planie zagospodarowania przestrzennego pod budownictwo letniskowe lub mieszkaniowe o powierzchni u ytkowej do 110 m<sup>2</sup>. Budynek jednokondygnacyjny, dach spadzisty z mo liwo ci wykorzystania poddasza na cele mieszkalne. Zakaz wnoszenia wolno stoj cych budynek w gospodarczych i gara owych.

**Cena wywo awcza: 19.000,00 z** . I przetarg, wadium w wysoko ci: 950,00 z .

5. Dzia ka oznaczona numerem 116/44 o powierzchni 694 m<sup>2</sup>, po o ona w obr bie **Jedlicze B** przy ul. Kraszewskiego 7. Ksi ga Wieczysta 35035.

Przeznaczona w planie zagospodarowania przestrzennego pod budownictwo mieszkaniowe lub letniskowe o powierzchni u ytkowej do 110 m<sup>2</sup>. Budynki jednokondygnacyjne, dach spadzisty z mo liwo ci wykorzystania poddasza na cele mieszkalne. Zakaz wnoszenia budynek w gospodarczych i gara y wolnostoj cych.

**Cena wywo awcza: 24.000.00 z** . I przetarg, wadium w wysoko ci: 1.200,00 z .

**Przetargi na wymienione nieruchomo ci odb d si w dniu 07.11.2003 r. o godz. 10<sup>00</sup> w siedzibie Urz du Gminy Zgierz przy ul. Ł czyckiej 4, sala numer 18.**

Warunkiem przyst pienia do przetargu jest wp acenie wadium w kasie Urz du Gminy, got wk do dnia 03.11.2003 r do godziny 14<sup>00</sup>.

Wadium ulega przepadkowi w razie uchylenia si uczestnika, kt ry przetarg wygra od zawarcia umowy. W uzasadnionych przypadkach W jtowi Gminy przys uguje prawo odwo ania przetargu.

*Zbliża się Dzień Wszystkich Świętych.*

*Kiedy odwiedzamy cmentarze, wspominamy ludzi, którzy obecni byli wśród nas lub tych, którzy zapisali się w jakiś sposób w naszej pamięci.*

*Śladem po innych zostały tylko zdjęcia, przekazywane wspomnienia i nagrobki.*

*Cmentarz, szczególnie w dniu poświęconym wspomnieniu zmarłych staje się przestrzenią pamięci.*

*Przywołuje historię jednostki, przypomina o losach rodzin.*

*Jest również miejscem, które odwołuje się do historii narodów. Mogiły i nagrobki na polskich cmentarzach często przypominają o naszej historii.*

*Przypominają o niej nie tylko otoczone czcią i pamięcią grobowce postaci wybitnych. Obrazem historii są mogiły, często anonimowe, zapomniane.*

*Zapalając znicze na grobach bliskich pamiętajmy także o tych grobach.*



*Na Ziemi Zgierskiej*, miesięcznik, Wydawca; Samorząd Gminy Zgierz, Adres redakcji: 95-100 Zgierz, ul. Łczycka 4, pok. 20 Urząd Gminy Zgierz, tel.: 0-42 716 25 15 w.238, fax 716 45 54, e-mail: gazeta@gmina.zgierz.pl. Przygotowanie, druk - Urząd Gminy Zgierz - Redakcja zastrzega sobie prawo do redagowania przekazanych tekstów.