

miesięcznik

WYDAWCA: SAMORZĄD GMINY ZGIERZ

Na Ziemi Zgierskiej



ROK XI, NR 10 (138) • wrzesień 2003 • ISSN 1425-9370

wi to gminy Zgierz - DO YNKI 2003



W numerze:

- wi to Gminy Zgierz - Do ynki 2003
- Relacje z prac Komisji Rady Gminy Zgierz
- Infrastruktura
- Początek roku szkolnego
- Rozstrzygnięcie konkursu na Najładniejszą zagrodę
- Działki na sprzedaż

- *Aby chleba nie zabrakło dla nikogo* z tymi samymi starostami do ynki przekazali bochen wieńca o upieczonym chlebie gospodarzom do ynki. Chlebem symbolicznie dzielili się z mieszkańcami i gośćmi gminy Zgierz: Wójta Zdzisław Rembisz, Z-ca Wójta Anna Tomczak oraz przedstawiciele Rady Gminy Zgierz Ryszard Barylski i Jan Baśczyk.

Podczas do ynki obrzędowo nie zabrakło wieńca w przygotowanych przez panią z K. Gospody Wiejskich. Obchody wita Gminy uprzejmie wystąpiły *Giecznianek, Szczawiniak* w oraz gościnnie wystąpiły *Kolorowych Laurek* z Sokolnik Lasu.

XI Sesja

XI Sesja Rady Gminy Zgierz odbyła się 4 września.

W porządku obrad znalazła się uchwała dotycząca **powołania zespołu, którego zadaniem będzie wydanie opinii o zgłoszonych kandydatach na awanturę** do Sądu Okręgowego w Łodzi i do Sądu Rejonowego w Zgierzach na kadencję 2004 – 2007. W skład zespołu weszli radni: Bożena Stasiak, Stanisław Stańczyk i Jan Gosa.

Rada przyjęła również Plan wydatków w inwestycyjnych na rok 2004 dla zadań realizowanych w wieloletnim cyklu inwestycyjnym oraz redukcji finansowania z wyszczególnieniem budowy drogi gminnej – Dobrańka Marianka–Maciejewo-Smardzew z kosztem realizacji 1.291,758 zł.

W związku z utworzeniem z dniem 1 września 2003r. Zespołu Szkolno – Gimnazjalnych przyjęta została **uchwała ustalająca wysokość dodatku funkcyjnego** z tytułu pełnienia funkcji wicedyrektora w szkole (zespołowej). Wysokość dodatku wynosi będzie od 20 do 40% minimalnej stawki wynagrodzenia nauczyciela stałego.

Pogłębienie się ubożenie społecznie naszej gminy skłoniło Radę do zmiany **uchwały dotyczącej udziału w wartości nieruchomości w realizacji inwestycji na terenie gminy**. Ustalono następujące stawki procentowe udziałów: dla wartości nieruchomości i wieczystych wartości, dobrowolnie uczestniczących w procesie inwestycyjnym gminy Zgierz: - budowa sieci wodociągowej – 20% (jednak nie wi-

cej niż 2000 zł), - budowa gminnej sieci przydomowych oczyszczalni – 25%, - budowa kanalizacji sanitarnej 10%.

W dalszej części obrad przyjęto uchwałę w sprawie zmian w przychodach i wydatkach budżetu gminy Zgierz w zakresie zadań publicznych. Zwiększono wydatki na projektowanie oczyszczalni ścieków w Łubianym. W związku z nierozstrzygniętym przetargiem przesunięto termin realizacji inwestycji pn. Budowa drogi Smardzew-Maciejewo-Dobrańka. Radni uchwalili uchwałę w sprawie zaciągnięcia kredytu na ten cel.

Jedną z uchwał **radni podjęli decyzję o likwidacji filii Gminnej Biblioteki Publicznej w Słowiku**, z siedzibą w Szkole Podstawowej w Słowiku. Przed podjęciem decyzji przeprowadzono analizę, która wykazała, że korzystając ze zbiorów bibliotecznych uczniowie szkoły. Książki biblioteki zostaną rozdysponowane pomiędzy pozostałe biblioteki tj. w Białej, Giecznie, Grotnikach – Ustroniu i Szczawinie, a pomieszczenie zostanie przeznaczone na sale lekcyjne.

W Szkole Podstawowej w Słowiku nadal funkcjonowała biblioteka szkolna.

Wśród zgłoszonych podczas sesji wniosków w poruszone zostały sprawy związane z uregulowaniem sprawy wody na ulicy Barowej w Skotnikach i poprawy oświetlenia drogi na ulicy Kościelnej w Białej.

Monika Jabłońska

**XII Sesja Rady Gminy Zgierz
odbydzie się w dniu 9 października 2003r.
w sali konferencyjnej
Urząd Gminy Zgierz,
Zgierz ul. Łączycka 4**

Informacja dla przedsiębiorców

Regionalny System Informacji Eksportowej

Regionalny System Informacji Eksportowej (RSIE) jest elementem realizowanego przez Urząd Marszałkowski programu budowy Regionalnego Systemu Informacji. System RSIE zawiera:

- bazę eksporterów w województwie łódzkim,
- oferty współpracy gospodarczej opracowane przez Wydział Ekonomiczny - Handlowe polskich ambasad,
- krajowe oferty współpracy gospodarczej,
- analizy rynkowe zagranicznych,
- kalendarz najważniejszych międzynarodowych wydarzeń handlowych i gospodarczych,
- różnego rodzaju i unijne programy pomocy dla przedsiębiorstw oferty ubezpieczeń transakcji eksportowych

Użytkownikami bazy Regionalnego Systemu Informacji Eksportowej może zostać każdy przedsiębiorca, który zarejestruje swoją firmę wypełniając ankietę zgłoszeniową dostępną w formie elektronicznej na stronie: <http://www.rsie.lodzkie.pl>

Zarejestrowanie firmy w bazie oraz korzystanie z informacji i danych RSIE jest BEZPŁATNE

Bliższe informacje można uzyskać pod numerem telefonu 716 - 25 - 15 w. 237

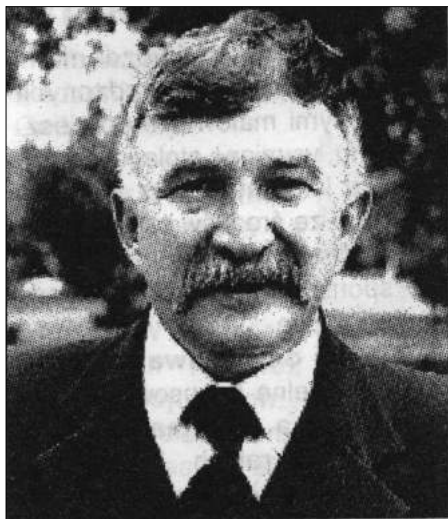
na podstawie informacji

Łódzkiej Agencji Rozwoju Regionalnego

Pani
Henryce Rębyckiej
wyraży wsparcia z powodu śmierci
M A

Radnego Gminy Zgierz I i II kadencji,
Sołtysa sołectwa Kania Góra I, II i III kadencji
Wieloletniego strażaka ochotnika,
członka Zarządu Gminnego OSP.

składaj ;
Wójt Gminy Zgierz,
Zastępca Wójta,
Rada Gminy,
Zarząd Gminny Z OSP RP w Zgierzach
oraz pracownicy urzędu.



Zadania o wiatowe

- Miesiąc wrzesień kojarzy się z początkiem roku szkolnego. Rok 2003/2004 rozpoczyna się trzy tygodnie temu. Jak realizowane są zadania związane z oświatą na terenie gminy Zgierz?

Oświata i wychowanie to jedno z najważniejszych zadań w gminie, realizowanych w zakresie szkół podstawowych i gimnazjów. Oznacza to, że gmina jest organem prowadzącym dla szkół podstawowych i gimnazjów, decyduje o ilości szkół, gdzie mają swoje siedziby a także jak funkcjonują, czyli nadaje im statuty. Oczywiście wszystkie decyzje podejmowane są zgodnie z ustawowo przewidzianymi procedurami i podlegają opiniowaniu bądź nadzorowi Kuratorium Oświaty. Ostatnia reforma oświaty wprowadziła duże zmiany, które ulegają dalszym nowelizacjom. Utworzone kilka lat temu gimnazja w tym roku zostały przekształcone w zespoły w skład których weszła szkoła podstawowa i gimnazjum. Takie jednostki powstały w Szczawianie, Giecznie, Grotkach i Sowiku. Organizacja pozostałych szkół podstawowych nie ulega zmianie. Podjęciem takiej decyzji, podjętej przez Radę Gminy Zgierz była właściwa sprawnie organizacyjna tych jednostek, jak i zmniejszenie kosztów w administracyjnych.

Teraz dopiero można powiedzieć, że dobiegają końca prace związane z budową sieci oświatowej w gminie Zgierz.

- Gmina Zgierz to największa gmina wiejska województwa dzikiego - ok. 200 km². Rozległy teren wiąże się z dowożeniem dzieci do szkół.

Zapewnienie dojazdu do szkół podstawowych i gimnazjalnych to również zadanie ważne i obowiązkowe dla gminy. Nie ma problemu w realizacji tego tematu. Staramy się o godziny i trasy przejazdu autobusów, tak dopasować, aby dzieci nie miały żadnego problemu z dotarciem w odpowiednim czasie do szkoły. Samochody pokonują dziennie kilkaset kilometrów. Składają się na to niemałe wydatki, ale konieczne do ponoszenia. Najważniejsze, aby dzieci miały zapewniony bezpieczny transport do szkoły a po lekcjach do domu.

- Dużo mówi się o zmniejszeniu liczby dzieci, o utrzymaniu czymś się ni u demograficznym. Jak kształtują się te wielkości w gminie Zgierz?

W naszej gminie liczba dzieci uczących się w szkołach podstawowych i gimnazjach od kilku lat utrzymuje się na stałym poziomie. 1 września rozpoczęło naukę 1232 uczniowie. Do szkół podstawowych poszło 805 dzieci przy czym, w pierwszych klasach rozpoczęło naukę 134 uczniowie. 115 dzieci będzie uczęszczało do klas 0. Natomiast w gimnazjach będzie uczyło się 427 uczniów. Wiąże się to z osiedlaniem się na terenie gminy mieszkańcy w aglomeracji.

- Ilu zatem nauczycieli czuwa nad wiedzą takiej dużej grupy uczniów w?

W szkołach prowadzonych przez gminę Zgierz pracuje obecnie 150 nauczycieli i 45 pracowników w administracyjnych. Aktualnie wszystkie stanowiska nauczycielskie obsadzone są specjalistami w zakresie poszczególnych

przedmiotów w nauczaniu.

- Gdzie miodzi ludzie z naszej gminy mogą kontynuować naukę po sześcioletniej edukacji w szkole podstawowej i trzyletniej w gimnazjum?

Na terenie gminy nie mamy żadnej szkoły średniej. Nie stanowi to jednak większego problemu gdyż blisko Zgierza, Ozorkowa, Piotrków i Łodzi zaspokajają potrzeby w zakresie kształcenia ponadgimnazjalnego. Bardzo dobrze rozwinięta i prowadzona na wysokim poziomie sieć szkół ponadgimnazjalnych, daje naszej młodzieży i szerokie możliwości kontynuowania nauki. Reforma oświatowa wymusiła i w tej dziedzinie zmiany, powodując konieczność dostosowywania kierunku kształcenia do aktualnych potrzeb. Powstają nowe dostosowane do gospodarki rynkowej profile kształcenia. Blisko Łodzi zapewnia dostępność młodzieży do szkół wyższych. Łódź to miasto wielu uczelni i ośrodków, które umożliwiają kształcenie się. Trudno, zatem o lepsze warunki do nauki.

- Rozpoczyna się kolejny rok szkolny. Jakie życzenia chciałby Pan przekazać wszystkim uczniom i nauczycielom w naszej gminie.

Wszystkim uczniom chciałbym życzyć, aby przyswajanie wiedzy, nie sprawiało żadnych kłopotów i aby czas spędzany w szkole był czasem jak najlepiej wykorzystanym dla ich dobra i rozwoju. Natomiast kadrze pedagogicznej szkół gminnych życzyć, realizowania się w swoim zawodzie, coraz lepszych warunków w pracy i wspaniałych osiągnięć w pracy z dziećmi.

- Dziękuję za rozmowę

Komisja Budownictwa i Infrastruktury Gospodarczej

Ostatnie posiedzenie Komisji Budownictwa i Infrastruktury Gospodarczej w całości poświęcone zostało sprawom o wiaty. W związku ze zbliżającym się nowym rokiem szkolnym i zmianami administracyjnymi w placówkach owiatowych gminy Zgierz omówiono ekonomiczne i organizacyjne przygotowania do nowego roku szkolnego 2003/2004. Posiedzenie odbyło się 26 sierpnia 2003r.

W pierwszej połowie roku Rada Gminy Zgierz przyjęła uchwałę, która wprowadziła zmiany w organizacji placówek owiatowych na terenie gminy Zgierz. Od pierwszego września br. zaczęły funkcjonować zespoły szkół, które szkoły podstawowe z gimnazjami.

Zanim nowo powołanym placówkom nadano aktywa odcieliskie, jeszcze przed rozpoczęciem nowego roku szkolnego dokonano szeregu czynności administracyjnych. Nowe jednostki zostały zarejestrowane w Urzędzie Skarbowym i Urzędzie Statystycznym, uregulowano sprawy finansowe.

W czasie przerwy wakacyjnej przeprowadzono szereg prac remontowych i konserwatorskich we wszystkich placówkach szkolnych. Radni zapoznali się podczas posiedzenia Komisji z przedsta-

wionymi przez dyrektorów w szkół sprawozdaniem dotyczącym remontów. Zakres przeprowadzonych prac obejmował między innymi malowanie pomieszczeń, zabezpieczenie dachu, wymian stolarki, napraw lub zakup mebli do sal lekcyjnych oraz wiele innych. Remonty finansowano ze środków w szkół i Rady Rodziców. Szkoły pozyskiwały także pomoc finansową lub rzeczową od sponsorów. W wielu przypadkach w prace włączyli się rodzice.

Podsumowanie o wiatowych finansach. Drugi rok szkoły są samodzielnie finansowo, dyrektorzy dysponują środkami na utrzymanie szkół otrzymywanymi w miesięcznych ratach. Jak poinformował Radnych Cezary Piotrowski kierownik Referatu Owiaty, Kultury i Sportu, sytuacja po pierwszym półroczu br. jest dobra. Szkoły nie przekroczyły pięćdziesięciu procent w planowanych wydatkach rzeczowych. Wydatki pracownicze są nieco powyżej pięćdziesięciu procent. Wiąże się to z podwyżką wynagrodzenia dla nauczycieli określonej rozporządzeniem ministra.

*Lechosław Wojcieszek
Przewodniczący Komisji Budownictwa
i Infrastruktury Gospodarczej*

Pieniądze z Unii Europejskiej

Ruszyły prace związane z rozbudową stacji wodociągowej w Ustroniu, które przyczyni się do zapewnienia ciągłości dostaw wody oraz poprawi jej jakość.

Inwestycja o całkowitym koszcie **783.337 zł** zostanie dofinansowana w kwocie **372.044 zł** z funduszy Unii Europejskiej w ramach programu **SAPARD**. Na realizację tego przedsięwzięcia Wojewódzki Fundusz Ochrony środowiska przyznał wnie preferencyjną pożyczkę (możliwość starania się o umorzenie 50% kwoty) w wysokości **300.000 zł**.

Istniejąca stacja wodociągowa w Ustroniu została oddana do użytku w 1990 roku. Zasilana w wodę miejscowościami Ustronie, Jedlicze A i Jedlicze B. Pracuje w oparciu o dwie studnie głębinowe o wydajności około 80 m³/h. Dzięki realizowanej rozbudowie osiągnięta zostanie wydajność 135m³/h bez potrzeby rozbudowy istniejącego budynku. Modernizacja przyczyni się również do poprawy jakości wody, której parametry będą odpowiadały wymogom Rozporządzenia Ministra Zdrowia oraz Unii Europejskiej. Prace moderniza-



Trwają prace związane z rozbudową stacji wodociągowej w Ustroniu

cyjne obejmują również budowę rurociągu tłocznicowego o długości 2 952m oraz konserwację rowu melioracyjnego.

*na podstawie informacji
Referatu Infrastruktury i OC
Bogusława Szczecińska*

Podczas XIV sesji Rady Powiatu Zgierskiego, która odbyła się 26.08.03 radni zdecydowali o złożeniu wniosku do Programu SAPARD o dofinansowanie budowy trzech dróg powiatowych, w tym drogi Szczawin – Świdów. Dzięki inwestycji powstanie trasa łącząca gminy Zgierz i Stryków o długości 1473 m. Wartość zadania oszacowano na 1.314.397 zł. Środki Unii Europejskiej pozwalają na dofinansowanie 50% kosztów w drogowej inwestycji.

Marcin Karpiński Radny Powiatu Zgierskiego

Komisja Infrastruktury Społecznej

We wtorek 2 września odbyło się wyjazdowe posiedzenie Komisji Infrastruktury Społecznej Rady Gminy Zgierz.

Komisja pod przewodnictwem Stanisława Stańczyka gościła na terenie Szkoły Podstawowej w Dobrej Wielkiej. W posiedzeniu wzięli również udział Wiceprezydent Gminy Zgierz Zdzisław Rembisz, Zastępca Wójta Anna Tomczak oraz Kierownik Referatu Oświaty Cezary Piotrowski. Miejsce posiedzenia wybrano nieprzypadkowo, gdyż najważniejszym tematem poruszanym podczas obrad było zapoznanie się z zakresem prac remontowych wykonanych na terenie szkoły. Dyrektor SP w



Dyrektor SP w Dobrej pani Zofia Baran omówiła i zaprezentowała efekty prac modernizacyjnych w szkole

Dobrej pani Zofia Baran omówiła i zaprezentowała efekty prac modernizacyjnych jakie udało się zrealizować na terenie placówki. Szczególnie wartym podkreślenia jest fakt, że wszystkie prace możliwe były dzięki ofiarności i poświęceniu grona pedagogicznego oraz mieszkańców Dobrej w dziedzinie

dla dobrej szkoły.

W trudnej sytuacji ekonomicznej, gdzie często brakuje środków na najpilniejsze potrzeby społeczna inicjatywa, dlatego też chętnie jestem wdzięczny rodowiskowi skupionemu wokół szkoły – powiedziała Wiceprezydent. Podczas posiedzenia Komisji omówiono i przyjęto projekt uchwały dotyczącej utworzenia Zespołu Szkolno – Gimnazjalnego w Soboku.

Stanisław Stańczyk

Przewodniczący Komisji Infrastruktury Społecznej

Stara szkoła w nowej szacie

Czy można zrobić bardzo dużo w bardzo krótkim czasie, jak najmniejszym kosztem? Można. Trzeba chcieć, trzeba umieć.

Przykładem tego jest szkoła w Dobrej Wielkiej.

1 września 2003 roku uczniowie weszli do budynku wyremontowanego, estetycznego, kolorowego jak z bajki. Wygląd tej placówki zachwycał dzieci, zachwycał dorosłych, którzy wkraczając w jej progi mają jeszcze świeży w pamięci obraz z września 2002 roku. Wystarczyło 10 miesięcy. Dzisiejsza szkoła to inny świat, świat w którym uczniom przyjemnie jest przebywać i uczyć się. Jest to wynik przede wszystkim ogromnego zaangażowania pani dyrektor Zofii Baran. Potrafiła porwać do pracy na rzecz szkoły wszystkich jej pracowników, rodziców i zyskała sponsorów.

Jestem postronnym obserwatorem bywającym często w tej placówce widziałam jak wrzasa tu praca. Nasuwało mi się wtedy zabawne porównanie do mrowiska – mnóstwo ludzi i szybkie tempo pracy. Inicjatywy rodziców wreszcie z wielkim zrozumieniem i akceptacją. Szkoła znalazła się w centrum zainteresowania całego rodowiska, mieszkańcy Dobrej w końcu. Efekt tego jest wspaniały!

Sabina niecikowska
Sołtys Dobrej Wielkiej

Prace na drogach

W połowie września zakończone zostały prace na drodze cz. 2 Dobrej wka z Rosanowem. Na odcinku dwóch i pół kilometra ułożono nową, utwardzoną nawierzchnię o szerokości czterech i pół metra oraz wyprofilowano pobocza. Technologia wykorzystana przy budowie drogi została zastosowana po raz pierwszy na drogach na terenie gminy.

Jak zapewniają przedstawiciele wykonawcy, firmy LAMBDA, to jest szybki sposób wykonania nawierzchni, który daje trwałe efekty, a przede wszystkim jest o wiele tańszy od stosowanych dotychczas. Materiały i sposób wykonania nie wymagają przygotowania podkładu. Kolejne warstwy grysów i cz. 2 emulsji nakładają się bezpośrednio na drogę gruntową, ulepszonej. Tego typu nawierzchnie są łatwiejsze w utrzymaniu i nie wymagają użycia specjalistycznego, ciężkiego sprzętu w przypadku ich naprawy. Sprawdzają się na drogach gruntowych.

Ułożono również prace na drodze cz. 2 miejscowości Jęzefów, Janów i Skotniki. Na odcinku dwóch kilometrów w pasie szerokości czterech metrów droga została utwardzona twardzielniami.

Aneta Kosiorek
na podstawie informacji Referatu Infrastruktury i OC



Nowa, utwardzona nawierzchnia na drodze Dobrej wka - Rosanów

wi to Gminy Zgierz

- *Spotykamy si ę dzi ę , aby dzi ę kowa Bogu i ludziom za zebrane plony, wi ę towa i odpoczywa po szcz ę liwie zako ńczonych zbiorach, powiedzia w przem ę wieniu wyg ę oszonym podczas do ynek W ę t Gminy Zgierz Zdzis ę aw Rembisz. Prac ę rolnik w podsumowano w tym roku podczas wi ę ta gminy, kt ę re odby o si ę 24 sierpnia w Gminnym O ę rodku Kultury w Dzier ę znej.*

Uroczysto ę ci do ynkowe rozpocz ę y si ę msz ę w. Nabo ę e stwo dzi ę kczynne w intencji rolnik w celebrowa **ks. Zbigniew Zgoda, proboszcz parafii pw. Matki Bo ę ej Kr ę lowej w Sokolnikach**. W wyg ę oszonej homilii podkre ę li znaczenie zawodu rolnika i owoc w jego pracy, jako szcz ę ę lnego wsp ę dzia ę nia Boga i ludzi:



Ksi ę dz Zbigniew Zgoda po wi ę ci chleb i do ynkowe wie ę ce

- *Rolnik sieje a B ę g daje s ę o ę ce, deszcz by na stole m ę g si ę pojawi dobry, pachn ę cy chleb.*

Podczas mszy po wi ę cony zosta ę chleb i do ynkowe wie ę ce.

Po nabo ę e stwie wyst ę pi ę a istniej ę ca od pi ę ciu lat przy parafii w Sokolnikach Schola **Kolorowe Laurki**.

Cz ę obrz ę dow ę rozpocz ę a si ę wr ę czeniem W ę jtowi Gminy Zgierz, chleba wypieczonego z m ę ki pochodz ę cej z tegorocznych zbior ę w.

Bochny chleba upiek ę a tradycyjnym, domowym sposobem, w specjalnie



W ę t gminy Zgierz dzieli si ę chlebem z uczestnikami Do ynek

do tego celu przeznaczonym piecupani Jadwiga Stopczyk z D ę br wki, kt ę ra ju ę od kilku lat wypieka do ynkowy chleb.

Gospodarzom do ynek chleb przekazali **starostowie**, kt ę rymi w tym roku byli: Bogumi ę a Kupis – Knyszka i Miros ę aw Matusiak

Pani Bogumi ę a Kupis-Knyszka jest absolwentk ę Akademii Rolniczej w Poznaniu. Od 1991r. prowadzi wsp ę lnie z m ę em gospodarstwo w miejscowo ę ci Marcjanka.

Gospodarstwo specjalizuje si ę w produkcji mleka i w tym kierunku Pa ę stwo Kupis-Knyszka realizuj ę kolejne inwestycje. Ko ę czy si ę wa nie budowa nowych pomieszcz ę ce , kt ę re odpowiadaj ę unijnym normom wymaganym w tego typu specjalizacji. Wkr ę tce zostanie r ę wnie powi ę kszone stado hodowlane.

Pani Bogumi ę a w poprzedniej kadencji by ę a Radn ę Gminy Zgierz, sprawuj ę c funkcj ę wiceprzewodnicz ę cej Rady. Natomiast starosta do ynek, **Pan Miros ę aw Matusiak** pochodzi z miejscowo ę ci Wypych ę w.

Od 1991r. wsp ę lnie z on prowadzi gospodarstwo, kt ę re specjalizuje si ę w hodowli drobiu. W przysz ę o ę ci Pa ę stwo Matusiak planuj ę poszerzy pro-

dukcj ę . Poczynili ju ę pierwsze kroki w celu rozbudowy fermy i specjalizacji gospodarstwa. Pan Miros ę aw bierze czynnie udzia ę w yciu spo ę cznym. Od 20 lat jest czonkiem Ochotniczej Stra ę y Po ę amej w Wypychowie.

Obrz ę dy do ynkowe to przede wszystkim ceremonia wr ę czania wie ę c ę w. Jak co roku panie z **K ę Gospody Wiejskich** przygotowaj ę przepi ę kne wie ę ce do ynkowe pracowicie plecione ze zb ę i kwiat ę w, ozdobione owocami, warzywami i wst ę kami. Tegoroczne prace zachwycaj ę i misternym wykonaniem, oryginalno ę ci i pomys ę owo ę ci . Ma ę e arcydzie ę a przygotowaj ę czonkinie KGW ze ę ladkowa, Rosanowa, Grotnik,



Wyst ę p scholi Kolorowe Laurki z Sokolnik

Sowika, Bia ę ej, Ł ę giewnik, Proboszczewic, Lorenek, Wypychowa, Dzier ę znej, K ę blin, Gieczna, D ę br wki, Szczawina i Kwilna.

DO YNKI 2003

Zgodnie ze zwyczajem gospodynie, dowcipnie przy piewuj c, przekaza y wie ce do ynkowe Gospodarzom i Go - ciom. Wieniec dla W jta i Za-st pcy W jta Gminy Zgierz wr czy o KGW ze ladcowa. W jt, dzi kuj c, zwr ci uwa- g na los polskiej wsi i problemy z jakimi musz boryka si rolnicy. Podkre li znaczenie zbli aj cej si akcesji Polski do struktur europejskich i wyzwania jakie wi si z now sytuacj w jakiej znaj- dzie si polskie rolnictwo. Ko cz c wy- st pienie powiedzia - *Gromadz c si podczas rolniczego wi ta Gminy Zgierz wsp lnie dzi kujemy Bogu za bogosa- wie stwo dobrego plonu i prosimy o si y do wyt onej pracy na roli, aby my mogli spotka si na do ynkach w przysz ym roku. Ufam, e nasza wiara, optymizm, do wiadczenie historyczne i wiedza poz- wol nam pokona trudno ci i przeszkody. W imieniu wadz samorz dowych Gminy Zgierz ycz wszystkim zdrowia, szcz - cia, czasu rado ci. Wszystkiego najlep- szego od Boga i ludzi.*



Pie do ynkow *Plon niesiemy, plon piewa y Giecznianki*

Przewodnicz cy, Ryszard Barylski, i Zast pca przewodnicz cego Rady Gminy Zgierz, Jan Baszczyk, odebrali wieniec przygotowany przez KGW z Rosanowa. Do ynkowe wie ce otrzymali r wnie przedstawiciele samorz d w i instytucji wsp pracuj cych z Gmin Zgierz: Senator RP J zef Dziemdzia, V-ce Marsza ek Wojew dztwa ł dzkiego Wies aw Garstka, reprezentuj cy starost , czonek Zarz du Powiatu Zgier- skiego Rados aw Gajda, Prezydent part- nerskiego Miasta Zgierza Karol Ma li ski oraz Zilvinas Aukstikalnis przewodni- cz cy delegacji rejonu Kupiszki, na-

szych partner w z Litwy. Wie cami obdarowano r wnie przedstawiciele WODR z Brato- szewic, KRUS, Ele- ktrociepowni w Łodzi, Banku Sp - dzielczego w Zgie- rzu, Jednostki Woj- skowej i Komendy Powiatowej Policji w Zgierzu, Woje- w dzkiego Zwi - zku K ek i Organi- zacji Rolniczych oraz Pa stwowej Stra y Po amej.

wi to gminy to nie tylko oficjalne uroczysto ci i do- ynkowe obrz dy. Przechadzaj c si uliczkami wytyczonymi na czas ob- chod w t umnie zgromadzeni go cie odwiedzi mogli stoiska z tw rczo ci

ludow oraz ogr dki gastronomiczne, sto- iska informacyjne Ban- ku Sp dzielczego i wy- staw pod w rolnych Wojew dzkiego O rodka Doradztwa Rolni- czego. Ofert wypo- czynku prezentowa y gospodarstwa zrze- szone w Stowarzysze- niu Agroturystycznym Ziemi Zgierskiej. Dla najm odszych najwi - ksz atrakcj byo we- so e miasteczko.

Tu po zako czeniu ofi- cjalnej cz ci obchod w



Go cie zostali obdarowani wie cami do ynkowymi, na zdj ciu Prezes BS w Zgierzu El bieta Zytek odbiera wieniec

wi ta gminy na t tni cej yciem scenie O rodka Kultury rozpocz y si wyst py zespo w ludowych. Zesp piewaczy **Giecznianki z kapel**, zaprezentowa repertuar z piosenek folklorystyczn . Dostojnym Polonezem za rozpocz li wyst py **Szczawiniacy**, m odzie owy zesp ludowy ze Szczawina. Gromkimi brawami na stoj co nagrod- zono przezs o godzinny wyst p kra- kowskiego artysty Piwnicy pod Baranami Jacka W jckiego. Publiczno z senty- mentem wys ucha a operetkowych arii i pie ni piewanych niegdy mi dzy inny- mi przez Jana Kiepur . Modzie nato- miast niecierpliwie czeka a na koncert Alicji Janosz laureatki emitowanego w TV programu Idol. Imprez p - nym wieczorem zako czy a dyskoteka.

Aneta Kosiorek

Sk adam serdeczne podzi kowania go ciom i mieszka com za uczestnictwo w do ynkowym wi cie Gminy Zgierz.

Szczeg lne podzi kowanie kieruj do ksi dza Zbigniewa Zgody za pos ug kap a sk , sponsor w, kt rzy wsparli finansowo nasz imprez Pa stwowej Stra y Po arnej, Policji, druh w OSP, KGW oraz pracownikom GOK, GZK i UG za pomoc w jej organizacji.

Cieszymy si , e obchody naszego wi ta – Do ynkki 2003 sta y si imprez ponadlokaln i zgromadzi y po raz kolejny tak liczn grup mieszka c w, integruj c miejscow spo eczno oraz go ci gminy Zgierz

Zdzis aw Rembisz
W jt Gminy Zgierz



Strony redakcyj :

Monika Jabłowska, Mateusz Fajstwicki

W dniu 3 marca 2003 roku otwarty został
Gminny Ośrodek Informacji Europejskiej

Naszym zadaniem jest:

- przybliżenie mieszkańcom gminy problematyki unijnej, informowanie o zasadach funkcjonowania po przystąpieniu Polski do Unii Europejskiej. **Ośrodek mieści się w budynku Urzędu Gminy Zgierz przy ulicy Łączyckiej 4, w pokoju nr 20. Na Państwa pytania oczekujemy również pod numerem telefonu 716-25-15, wew. 238.**

Zapraszamy

Odpowiadamy na pytania

Jak przygotować się do skorzystania z dopłat bezpośrednich?

Minęło już wiele dni od czasu referendum. W powiecie zgierskim wypadło ono jak wynika to z frekwencji – dobrze (56,88%), a nawet bardzo dobrze. Jesteśmy więc na kolejnym nie mniej trudnym, odcinku drogi do Unii Europejskiej.

Najistotniejszym dziś problemem rolnika jest przygotowanie do możliwości otrzymania dopłat bezpośrednich tak, by nikogo one nie ominęły, szczególnie z przyczyn niewiedzy. Zadaniem więc m.in. Agencji Restrukturyzacji i Modernizacji Rolnictwa, samorządowych, ośrodków doradztwa rolniczego będzie przygotowanie – poinstruowanie zainteresowanych rolników, jak wypełniać wnioski powierzchniowe, czy gromadzić potrzebne dokumenty. Już trwają wstępne szkolenia pracowników w biurach powiatowych w tym zakresie. Miesiąc temu przeprowadzono również akcję pilotażową wśród mieszkańców wsi w powiecie owickim (w gminie Nieborów), jak wypełniać wnioski o dopłaty bezpośrednie. Inicjatywa ta dała rozeznanie organizatorom w zakresie kontaktów, z jakimi możemy się spotkać jesienią w czasie powszechnych szkoleń. Warto tu wspomnieć, że w naszym powiecie przewiduje się kilkadziesiąt takich szkoleń prowadzonych od października do marca dla wszystkich chętnych. Ze względu na konieczność praktycznego wypisywania wniosku przez każdego obec-

nego uczestnika zebrania przyjęliśmy zasady, że szkolenia odbywać się będą w szkołach lub innych placówkach, gdzie możliwe będzie doświadczenie podstawowych warunków edukacyjnych (ławki, tablica, rzutnik).

Co już dziś możemy robić jako posiadacz ziemi, który zechce w przyszłości ubiegać się o dopłaty

winien zna **powierzchnie swoich upraw**. Nie każda działka geodezyjna uprawiana jest cała jednorodnie i dlatego z dodatkami do 1 arana należy znać wielkość swoich upraw. Dodatkowo producenci np. ziemniaka skrobiowego winni mieć dowody zakupu materiału nasadzeniowego i kopii umowy sprzedaży tych ziemniaków w doświadczeniu przetworstwa.

Po trzecie na posiadanych dokumentach należy sprawdzić, **czy aktualne stany np. pastwiska, łąki, grunty orne są tak samo naniesione na wypisie z rejestru gruntów**. Zdarza się, że dawne grunty orne stały się pastwiskami, czy odwrotnie – dawne łąki pod zasiewami. Ma to znaczenie w wielkości dopłat i chociażby dlatego warto te dane uaktualnić w gminach.

Oczywistym jest, że wszystkie obroty pieniędzmi odbywają się

poprzez banki, a więc każdy składający wniosek powierzchniowy musi mieć konto bankowe.

Jak widać na dzień dzisiejszy należy gromadzić i porządkować swoje dokumenty, za pomocą których zapoznać się z trybem składania wniosków (o nadanie numeru identyfikacyjnego gospodarzowi i wniosku powierzchniowemu o dopłaty), uczestniczyć w organizowanych spotkaniach szkoleniowych. Harmonogram spotkań zostanie upowszechniony przez samorządy gminne. Przykre do wiadomości ze szkoleń organizowanych przez WODR w niektórych miejscowościach (bardzo niska frekwencja) powinny nas zmobilizować. Nie możemy mieć do nikogo pretensji o to, że sami nie zrobimy nic, albo mało.



bezpośrednie dla swojego gospodarstwa?

Po pierwsze, powinien **mieć uregulowaną sytuację prawną** dotyczącą własności w gospodarstwie. Dobrze jest, gdy posiada akt własności, wypisy z rejestru gruntów i mapki geodezyjne swoich działek. Gdy jest dzierżawcą, powinien mieć dodatkowo zarejestrowane umowy dzierżawy gruntów. To podstawowe i konieczne dokumenty do złożenia wniosku powierzchniowego. Gospodarstwa ze współwłasnością, bez przeprowadzonych procesów spadkowych, mogą mieć kłopoty, ale jeszcze dziś jest trochę czasu na uregulowanie tych spraw.

Po drugie, poza gromadzeniem dokumentów – każdy zainteresowany

W Unii Europejskiej obowiązuje zasada, do której nie zawsze możemy być przyzwyczajeni. **W Unii nic się nikomu nie należy, chyba, że o to występuje z wnioskiem**, spełnia wszystkie wymogi i poddaje się ewentualnej kontroli. Obecnie tymi, którzy uzyskiwania pieniędzy z UE przerabiają wszyscy, którzy występują o rodki SAPARD.

Dopłaty bezpośrednio nie są trudnymi pieniędzmi i konieczne są, aby, kto ma wieciej niż 1 ha użytku w rolnych winiennych nie zabiega. **Nie są to pieniądze za produkcję rolniczą**, a jedynie mają wyrownywać szanse rozwoju gospodarstw.

Dla tych, którzy nie pamiętają, przypomnijmy, że na każdy hektar ziemi utrzymywanej w dobrej kulturze rolnej można otrzymać w ramach **dopłaty** podstawowej ok. 160 zł, za dodatkowo do każdego hektara zbiorów roślin oleistych, lnu, chmielu, tytoniu i ziemniaków w skrobiowych można uzyskać **dopłat dodatkową ok. 208 zł**, a dla pastwisk **181 zł**.

Wyliczenia te przyjmujemy przy obecnym kursie EURO i maksymalnym poziomie wsparcia z budżetu krajowego.

Jeżeli do tego dodamy, że prawie cały nasz powiat (gminy Aleksandrów, Parczew, Gowno, Stryków i Zgierz) znajduje się w obszarze o mniej korzystnych warunkach gospodarowania i możemy otrzymać po 33,6 EUR/ha użytku w rolnych, to razem stanowi to znaczącą pomoc dla naszych budżetów w domowych.

Chcąc wyliczyć dopłatę do statystycznego gospodarstwa o powierzchni 7 ha, przy takich założeniach jak niżej możemy na bieżąco otrzymać następującą sumę pieniędzy:

dopłata do powierzchni użytku w rolnych (buraki, pszenica, jęczmień jary, ziemniaki, kawałek, sad – jabłonie) o ogólnej powierzchni 6,3 ha $\times 160 \text{ zł/ha} = \mathbf{1008 \text{ zł}}$ dopłata do wybranych roślin uprawianych (żyto – 2,28 ha jęczmień jary – 0,52 ha) wyniesie 2,8 ha $\times 282 \text{ zł/ha} = \mathbf{789 \text{ zł}}$ dopłata do powierzchni paszowej (kawałek – 0,5 ha) wyniesie 0,5 ha $\times 181 \text{ zł} = \mathbf{90 \text{ zł}}$

Łączna dopłata powierzchniowa do tego gospodarstwa wyniesie **1887 zł**. Czy to dużo czy mało, każdy osobiście musi sam. Przypomnijmy, że w każdym następnym roku wielkość dopłat rośnie.

Jeżeli więc nie pozostaniemy bierni i sami zainteresujemy tym, co dotyczy naszego gospodarstwa to zyskamy. Nie starajmy się więc tylko krytykować wszystkich dookoła, martwić, czy nasz polski budżet stał na wspomaganie dopłat bezpośrednio, a zajmijmy się tym, co do nas należy – przygotowaniem do wypełniania wniosków (przygotowaniem dokumentów, uregulowaniem stanów prawnych). Przyjdzie bowiem czas składania wniosków – prawdopodobnie do 15 maja 2004 r. – i wtedy nie możemy być zaskoczeni, bo po pieniądzu występuje się z wnioskiem tylko raz w roku i z pełnym wymaganym do tego dokumentacją.

Nastaje czas traktowania najstarszych zakładów w produkcyjnych, jakimi są gospodarstwa rolne, tak jak miniprzedsięwzięcia. Oby wyszło to nam na dobre, w czym pomagają bieżąco na pewno Agencja Restrukturyzacji i Modernizacji Rolnictwa.

Bronisław Matusz
Kierownik Biura Powiatowego
ARiMR

Co to znaczy, czyli:

Leksykon europejski (3)



Euro – to nazwa waluty jak posługują się obywatele 12 państw uczestniczących w Unii Walutowej i Gospodarczej. Walutę wprowadzono do obiegu 1 stycznia 2002 roku, a pomysłodawcą jej nazwy był niemiecki minister finansów w Theo Weigel. Euro spotkać można w 7 banknotach o nominacjach 5, 10, 20, 50, 100, 200, 500 oraz 8 monetach o nominacjach 1, 2, 5, 10, 20, 50 eurocentów i 1, 2 euro. Symbolika zawarta na banknotach i monetach nawiązuje do różnych stylów w epokach europejskiej kultury. Symbolem waluty jest grecka litera epsilon. W Polsce pacyfikujemy w euro najwcześniej w 2006 roku.

Eurodeputowany – tym mianem określa się członka Parlamentu Europejskiego. Kadencja eurodeputowanych trwa pięć lat. Polska, w której wybory do Parlamentu Europejskiego przewidziane są na czerwiec przyszłego roku, będzie miała prawo do delegowania 54 przedstawicieli.



Eurokorpus – to nazwa formacji wojskowej, która powstała 22 maja 1992 roku. Poprzednikiem eurokorpusu była Brygada Francusko – Niemiecka. Do najważniejszych zadań eurokorpusu należą: obrona uczestników, udział w akcjach humanitarnych i pokojowych. W skład eurokorpusu wchodzi siły francuskie, niemieckie, Brygada Francusko – Niemiecka, hiszpańskie oraz belgijskie. Siedziba sztabu zlokalizowana jest w Strasburgu. Eurokorpus podejmuje działania w oparciu o rezolucje ONZ, UZE i OBWE.

Euroatom – Europejska Wspólnota Energii Atomowej powołana do życia przez traktaty rzymskie 1 stycznia 1958 roku. Głównym zadaniem euroatomu jest promowanie pokojowego wykorzystania energii atomowej poprzez współpracę w dziedzinie badań naukowych nad wykorzystaniem energii jądrowej, opracowywaniem zasad bezpieczeństwa użytkowania i składowania materiałów radioaktywnych.

Opracowano na podstawie *Leksykon Unii Europejskiej*,
Iwona Kienzler, Warszawa 2003

Nauk czas zacz

Ponad 1200 uczni w w szko ach podstawowych i gimnazjach oraz 150 dzieci w oddzia ach przedszkolnych rozpocz o nowy rok szkolny w Gminie Zgierz.

Wrze niowe dni w szkole szczeg lnie wa ne s dla uczni w rozpoczynaj cych nauk . Pierwsze klasa to nowi koledzy, nowe obowi zki i zupe nie nowe sytuacje. Pobyt w szkole to dla wszystkich wa ne lata ycia. Ranga dobrego wykszt aenia ro nie z ka dym rokiem. Samorz dy, kt re w wi kszo ci zak adaj i prowadz szko y czyni starania, by poziom us ug edukacyjnych by jak najwy szy. Sk a da si na to poszerzona oferta zaj , poprawa bazy lokalowej i nowe rozwi zania organizacyjne.

Z dniem 1 wrze nia rozpocz y funkcjonowanie w Gminie Zgierz zespo y szk w sk ad kt rych wchodz szko y podstawowe i gimnazja. W inauguracji roku szkolnego w Zespo ach w Giecznie i w Szczawinie wzi udzia W jt Gminy Zgierz - Zdzis aw Rembisz. Przekaza akty za o ycielskie utworzonych plac wek, a tak e wr czy powo ania na stanowiska dyrektor w zespo w: Markowi Stangreciakowi w

Giecznie i Irenie Konsowicz w Szczawinie. Natomiast dyrektorzy zespo w, po uzyskaniu pozytywnych opinii W jta Gminy Zgierz, powierzyli stanowiska wicedyrektor w zespo w odpowiednio: Sabinie Szymaskiej w Giecznie i Grzegorzowi Rajtarowi w Szczawinie.

Na inauguracji roku szkolnego w zespole szk w Grotnikach obecna by a Zast pca W jta Gminy Zgierz - Anna Tomczak, kt ra wr czy a akt za o ycielski nowej jednostce organizacyjnej w o wiacie oraz powo anie na stanowisko dyrektora zespo u Marii Teresie Socalskiej.

Szczeg lny charakter mia o rozpocz cie roku szkolnego w Sowiku. Z dniem 1 wrze nia 2003 r. utworzono tutaj Gimnazjum, kt re powsta o z funkcjonuj cych do tej pory oddzia w zamiejscowych Gimnazjum w Grotnikach. Aktualnie trwaj przygotowania do utworzenia w Sowiku Zespo u Szkolno – Gimnazjalnego. Obecna na uroczysto ci Zast pca W jta Anna Tomczak powierzy a pe nienie obowi zek w dyrektora Szko y Podstawowej w Sowiku – Ewie Os wniak, a dyrektora Gimnazjum w Sowiku – Krystynie Ka mierzczak. Po utworzeniu Zespo u

Szk kierowanie plac wk powierzzone zostanie jednemu dyrektorowi. Nominacj na dyrektora Szko y Podstawowej w Besiekierzu otrzyma a tak e El bieta Sobczyk – Kamierzczak, kt rej z dniem 31 sierpnia 2003 roku zako czy a si kadencja.

W inauguracji roku szkolnego w D br wce uczestniczy Kierownik Referatu O wiaty, Kultury i Sportu Cezary Piotrowski, kt ry w swoim wyst pieniu zwr ci uwag na szeroki zakres prac wykonanych w szkole z inicjatywy dyrektora plac wki, przy udziale pracownik w szko y i rodzic w oraz licznych sponsor w. Wr czy tak e powierzenie obowi zek w dyrektora Szko y Podstawowej w D br wce Wielkiej Zofii Baran. W ka dej plac wce obecni przedstawiciele samorz du Gminy Zgierz z o yli w zwi zku z rozpoczynaj cym si nowym rokiem szkolnym yczenia powodzenia i sukces w uczniom, nauczycielom, pozostaj ym pracownikom szk oraz rodzicom. Zwracali uwag , by czas nauki by wa ciwie wykorzystany, pami taj c, i dziecko w szkole ma pierwszych przyjaci , znajduje sympatie, prze ywa sukcesy i pora ki. Oby tych ostatnich by o jak najmniej.

*Cezary Piotrowski
Kierownik Referatu O wiaty,
Kultury i Sportu*

OGŁOSZENIE

Urzd Gminy Zgierz przyst puje do opracowania na 2004r. programu dzia a z zakresu zada gminy, realizowanych przez organizacje pozarz dowe. Program obejmuje nast puj ce zadania:

I. Z zakresu kultury fizycznej, sportu i turystyki

1. organizowanie turniej w i rozgrywek sportowych dla mieszka c w gminie,
2. organizowanie zimowisk terapeutycznych dla dzieci z terenu gminy obj tych profilaktyk przeciwalkoholow ,
3. organizowanie oboz w dla os b uzale nionych i ich rodzin po czonych z zaj ciami terapeutycznymi,
4. organizowanie wycieczek integracyjnych dla os b uzale nionych i wsp uzale nionych,
5. organizowanie zaj rodowiskowych dla dzieci z terenu gminy,
6. promocja agroturystyki Gminy Zgierz

II. Z zakresu dziedzictwa kultury

1. organizowanie koncert w muzycznych dla mieszka c w gminie,
2. organizowanie imprez masowych o charakterze kulturalno – o wiatowym

Zainteresowane otrzymaniem rodka w na realizacj przedstawionych zada organizacje pozarz dowe zobowi zane s do z o enia w Urz dzie Gminy wniosk w o dotacj .

Wniosek powinien zawierać:

- a) nazw wnioskodawcy,
- b) status prawny,
- c) kserokopi rejestracji podmiotu,
- d) cele i zadania statutowe podmiotu,
- e) rodzaj proponowanego przedsi wzi cia oraz harmonogram realizacji,
- f) kosztorys przedsi wzi cia z uwzgl dnieniem r de finansowania,
- g) termin realizacji zadania,
- h) imi i nazwisko osoby odpowiedzialnej za realizacj zadania.

Dodatkowe informacje dotycz ce sk adania wniosku mo na uzyska w Referacie O wiaty, Kultury i Sportu Urz du Gminy Zgierz, pok. nr 30.

Wnioski nale y sk ada w Kancelarii Urz du Gminy Zgierz, pok. nr 2. w terminie do dnia 30.09.2003r.

Referat O wiaty, Kultury i Sportu

Wakacje z GOPS

W trosce o zdrowie i wypoczynek dzieci z rodzin znajdujących się w trudnej sytuacji materialnej, Gminny Ośrodek Pomocy Społecznej współpracując uczestniczy w organizowaniu i finansowaniu wypoczynku letniego.

W miesiącu lipcu 2003r. 35 dzieci z terenu gminy Zgierz przebywało na obozie w Okartowie w województwie warmińsko-mazurskim. Ośrodek zakwalifikował i sfinansował wypoczynek letni dzieci z rodzin spełniających kryteria ustawy o pomocy społecznej, dla których wyjazd dziecka na kolonie, czy obóz stanowi ogromne obciążenie i byłby raczej niemożliwy. Organizatorem obozu w Okartowie była Komenda Hufca ZHP w Zgierzu. Uczestnicy obozu zostali bezpiecznie dowiezieni do Okartowa i w stronę powrotną, autokarem Gminnego Zakładu Komunalnego w Dąbrówce Wielkiej.

W czasie pobytu na Mazurach, dzięki przychylności Dyrekcji GZK w Dąbrówce Wielkiej, dzieci miały do dyspozycji autokar, dzięki temu mogły zwiedzić najciekawsze zakątki Kraju Tysiąca Jezior. Na długą zapewne w ich pamięci pozostaną dni spędzone pod namiotami. Pogoda dopisała, a uczestnicy wrócili zadowoleni, choć zalem, że zbyt krótko trwał pobyt na obozie.

W imieniu wypoczywających dzieci dziękuję wszystkim, którzy mieli na uwadze ich dobro. Sfinansowanie i dofinansowanie wypoczynku wakacyjnego przez Ośrodek w br., tak wielu dzieciom, byłoby możliwe dzięki zwiększonej dotacji samorządowej dla GOPS w 2003r. na wykonywanie zadań w asygnacji Gminy z zakresu pomocy społecznej. Gorące podziękowania składam również Pani Małgorzacie Greckiej Komendantce Komendy Hufca ZHP w Zgierzu, która rozumiejąc potrzeby dzieci, a także sytuację materialną dorosłych, odstąpiła od pewnych regulacji, dzięki czemu, a także dzieci mogły wypoczywać na Mazurach. Także Dyrektorom GZK w Dąbrówce Wielkiej za przychylną i wkład w organizację wypoczynku letniego dzieci.

Składam również gorące podziękowania Panu Stanisławowi Zawilskiemu Dyrektorowi KRUS za pamięć o dzieciach z gminy Zgierz oraz Radnym powiatu zgierskiego, którzy sfinansowali koszty transportu dzieci na kolonie. Dzięki Państwu 5 dzieci z terenu naszej gminy, z rodzin znajdujących się w trudnej sytuacji finansowej i objętych ubezpieczeniem społecznym rolników, w okresie od 7 do 20 lipca br. wypoczywały na koloniach letnich w Stegnie Gdańskiej.

Kuratorium Oświaty w Łodzi sfinansowało wypoczynek letni dla 10 dzieci.

Omiar dzieci, w dniach od 9 do 22 sierpnia odpoczywało w miejscowości Bocheniec położonej w zachodnim paśmie Gór Wierchowskich a dwoje dzieci wyjechało do miejscowości Dębki nad morzem. Podziękowania kierujemy także do Związku Zawodowego Policjantów w Łodzi którzy w ramach współpracy z gminą Zgierz sfinansowali pobyt czworga dzieci w okresie od 4 do 17 lipca na koloniach letnich w Tusznynie.

Myśląc o wakacyjnym wypoczynku wszystkie dzieci znowu się cieszą i energicznie przystępują do nowego roku szkolnego.

Małgorzata Bibiel
Kierownik GOPS

Scalanie gruntów

Proces integracji Rzeczypospolitej Polskiej z Unią Europejską i objęcie polskiego rolnictwa instrumentami Wspólnej Polityki Rolnej oraz Polityki Strukturalnej Unii Europejskiej stworzyło możliwość pozyskania środków z Europejskiego Funduszu Orientacji i Gwarancji w Rolnictwie w ramach opracowanego w Ministerstwie Rolnictwa i Rozwoju Wsi Sektorowego Programu Operacyjnego na lata 2004 – 2006 na współfinansowanie niektórych prac geodezyjno – urbanistycznych związanych z problemami rolnictwa.

Koszty realizacji tych prac były dotychczas pokrywane wyłącznie ze środków w budżecie Państwa.

W opracowywanym programie pod nazwą „Rekultywacja i modernizacja sektora żywnościowego i rozwój obszarów wiejskich” znalazło się m. in. działanie o nazwie „Scalanie gruntów rolnych”.

Zgodnie z zasadami finansowania tego typu działań ze środków Europejskiego Funduszu Orientacji i Gwarancji w Rolnictwie – Sekcja Orientacji, Unia Europejska pokrywała do 80% kosztów w poszczególnych projektach w ramach scaleniowych obejmujących zarówno wykonanie prac przygotowawczych, geodezyjno – projektowych, jak i koszty zagospodarowania poscaleniowego.

Pozostałe 20% pokrywało państwo centralne ze swojego budżetu. Współdziałanie Wojewody z Marszałkiem Województwa pozwoliło uzyskać środki pomocowe na prace scaleniowe.

Postępowanie scaleniowe i wymienne przeprowadza starosta jako zadanie z zakresu administracji rządowej, na koszt Skarbu Państwa w oparciu o ustawę o scaleniu i wymianie gruntów.

Postępowanie takie może być jedynie wszczęte na wniosek właścicieli gospodarstw rolnych, położonych na projektowanym obszarze scalenia lub na wniosek właścicieli gruntów, których czynny obszar przekracza powierzchnię projektowanego obszaru scaleniowego.

Proces scalenia miał na celu poprawienie warunków mieszkaniowych poprzez zmianę układu granic oraz budowę dróg i infrastruktury technicznej, które prace proponowane są w ramach poscaleniowego zagospodarowania terenu.

W związku z opracowywaniem zbiorowego zestawienia z zakresu prac scaleniowych oczekujemy ze strony mieszkańców, właścicieli nieruchomości oraz sołtysów w informacji dotyczących potrzeby takich prac do **25 października 2003 roku** w budynku Urzędu Gminy Zgierz, pokój nr 7.

Referat Geodezji i Gospodarki Gruntami

Działki na sprzedaż

W jej Gminy Zgierz ogłoszona przetarg ustny nieograniczony na sprzedaż następujących nieruchomości:

1. Działka oznaczona numerem 235 o powierzchni 958 m², położona w obrębzie **Jedlicze B** przy ulicy Klonowej 13. KW 42716.

Przeznaczona w planie zagospodarowania przestrzennego pod budownictwo mieszkaniowe z dopuszczeniem budownictwa letniskowego o powierzchni użytkowej do 110 m². Budynek jednokondygnacyjny, dach spadzisty z możliwością wykorzystania poddasza na cele mieszkalne. Zakaz wznoszenia wolno stojących budynków w gospodarczych i garażowych.

Cena wywoławcza 29 000,00 zł. III przetarg, wadium w wysokości 1.450,00 zł.

2. Działka oznaczona numerem 194/1 o powierzchni 956 m², położona w obrębzie **Jedlicze B** przy ulicy Szaniawskiego 27. KW 42716.

Przeznaczona w planie zagospodarowania przestrzennego pod budownictwo letniskowe i mieszkaniowe o powierzchni użytkowej do 110 m². Budynek jednokondygnacyjny, dach spadzisty z możliwością wykorzystania poddasza na cele mieszkalne. Zakaz wznoszenia wolno stojących budynków w gospodarczych i garażowych.

Cena wywoławcza 28.700,00 zł. III przetarg, wadium w wysokości 1.440,00 zł.

3. Działka oznaczona numerem 195/1 o powierzchni 852 m², położona w obrębzie **Jedlicze B** przy ulicy Szaniawskiego 25. KW 42716.

Przeznaczona w planie zagospodarowania przestrzennego pod budownictwo letniskowe i mieszkaniowe o powierzchni użytkowej do 110 m². Budynek jednokondygnacyjny, dach spadzisty z możliwością wykorzystania poddasza na cele mieszkalne. Zakaz wznoszenia wolno stojących budynków w gospodarczych i garażowych.

Cena wywoławcza 26.000,00 zł. III przetarg, wadium w wysokości 1.300,00 zł.

4. Działka oznaczona numerem 408 o powierzchni 863 m², położona w obrębzie **Rosan w** przy ulicy Wiesawy 17. KW 26255.

Przeznaczona w planie zagospodarowania przestrzennego pod budownictwo letniskowe i mieszkaniowe o powierzchni użytkowej do 110 m². Budynek jednokondygnacyjny, dach spadzisty z możliwością wykorzystania poddasza na cele mieszkalne. Zakaz wznoszenia wolno stojących budynków w gospodarczych i garażowych.

Cena wywoławcza 19.000,00 zł. II przetarg, wadium w wysokości 950,00 zł.

5. Działka oznaczona numerem 113 o powierzchni 4812 m², położona w obrębzie **Wadysław w**. KW 64499.

Przeznaczona w planie zagospodarowania prze-

strzennego pod budownictwo jednorodzinne i zagrodowe w pasie 50 m od drogi, pozostała część bez prawa zabudowy.

Cena wywoławcza 60.000,00 zł. II przetarg, wadium w wysokości 3.000,00 zł.

6. Działka oznaczona numerem 821 o powierzchni 1391 m², położona w obrębzie **Ustronie** przy ulicy Chopina 14. KW 35885.

Działka jest zabudowana budynkiem letniskowym drewnianym o powierzchni użytkowej 21,3 m², ogrodzona siatką z bramą i furtką. Szambo z kręgiem w betonowych, suchy ustęp, studnia (kopana), przyłącze wody oraz energetyczne.

Przeznaczona w planie zagospodarowania przestrzennego pod budownictwo letniskowe i mieszkaniowe o powierzchni użytkowej do 110 m². Budynek jednokondygnacyjny, dach spadzisty z możliwością wykorzystania poddasza na cele mieszkalne. Zakaz wznoszenia wolno stojących budynków w gospodarczych i garażowych.

Cena wywoławcza 53.950,00 zł. II przetarg, wadium w wysokości 2.700,00 zł.

7. Działka oznaczona numerem 76/2 o powierzchni 2832 m², położona w obrębzie **Jezefów w**. KW 43310.

Przeznaczona w planie zagospodarowania przestrzennego pod zabudowę zagrodową, jednorodzinna z dopuszczeniem usług o charakterze nie wykraczającym poza granice działki.

Cena wywoławcza 56.640,00 zł. II przetarg, wadium w wysokości 2.850,00 zł.

8. Działka oznaczona numerem 587/2 o powierzchni 1893 m², położona w obrębzie **Kabliny** przy ulicy Spacerowej 2. KW 36696.

Przeznaczona w planie zagospodarowania przestrzennego pod budownictwo mieszkaniowe. W strefie zalewowej rzeki Moszczenicy dopuszcza się adaptację istniejącej zabudowy mieszkaniowej, realizacja nowej wymaga także dorazowego uzgodnienia z Wydziałem Ochrony środowiska Urzędu Wojewódzkiego. Dopuszcza się budynki altanowe do 35 m² nie związane na stałe z gruntem.

Cena wywoławcza 28.395,00 zł. V przetarg, wadium w wysokości 1.420,00 zł.

Przetargi na wymienione nieruchomości odbędą się w dniu 10.10.2003 o godzinie 10.00 w siedzibie Urzędu Gminy Zgierz przy ulicy Łączyczej 4, sala numer 18.

Warunkiem przystąpienia do przetargu jest wpłacenie wadium w kasie Urzędu Gminy, gotówką do dnia 06.10.2003 roku do godziny 14.00.

Wadium ulega przepadkowi w razie uchylecia się uczestnika, który przetarg wygra od zawarcia umowy. W uzasadnionych przypadkach Wójtowi Gminy przysuguje prawo odwołania przetargu.

Więcej informacji udziela się w pokoju numer 7.

Naj adniejsza zagroda

W tym roku do rywalizacji w konkursie na

Naj adniejszy Zagrod przyst pi o 24 w a cicieli gospodarstw rolnych oraz 20 w a cicieli dzia ek siedliskowych. Wyniki og oszono podczas uroczysto ci do ynkowych.

Komisja konkursowa dwukrotnie odwiedza a zg oszone do rywalizacji gospodarstwa zwracaj c mi dzy innymi uwag na ochron rodowiska wiejskiego, poprzez odpowiednie zabezpieczenie odpad w powstaj cych w gospodarstwie, higien zagrody, czyli utrzymanie w czysto ci budynek w mieszkalnych i inwentarskich oraz terenu podw rza, estetyk obej cia i og lny wygl d gospodarstwa. Kieruj c si liczb punkt w uzyskanych przez poszczeg lnych uczestnik w komisja postanowi a przyzna **w kategorii gospodarstw rolnych:** pierwsze miejsce Barbarze i Zbigniewowi Majchrzak z miejscowoci Ciosny, drugie miejsce Ma gorzacie Manista z Wypychowa. Przyznano r wnie dwa trzecie miejsca dla: Zenona Kurpisa z miejscowoci Wo y oraz Lucyny i Grzegorza Pabija czyk z Biej. Czwart nagrod otrzyma a Anna Szczeniak z Wypychowa.

W kategorii dzia ek siedliskowych komisja postanowi a przyzna dwa pierwsze miejsca: dla Krystyny Ku mi skiej z Jedlicza B oraz Anny i Paw a



Pietrzak z Rosanowa.

Drugie miejsce przypad o w udziale Annie i Micha owi Pietrzakom z Rosanowa, trzecie za Barbarze Estal r wnie z Rosanowa. Ponadto komisja konkursowa zadecydowa a o przyznaniu wyr nie : Ewie Zieli skiej z D br wki Strumiany, Markowi Gortatowi z D br wki Wielkiej, Andrzejowi Kokoci skiemu z Jedlicza B, Danucie i Kazimierzowi Kmie z D br wki Wielkiej, Anecie i Sawomirowi Brackim z Grotnik, Marioli Andrysiak z Dzier znej, Urszuli Kupis ze Szczawina Du ego, Krystynie i Bogdanowi Obiedz i skim z D br wki Strumiany, Anecie Szczeniak z Wy-

pychowa oraz Teresie i Paw owi Zamirskim z K blin.

Laureaci konkursu otrzymali cenne nagrody ufundowane ze rodk w Gminnego Funduszu

Ochrony rodowiska.

Wszystkim gratulujemy i yczymy, by ich gospodarstwa z ka dym rokiem stawa y si pi kniejsze.

Mateusz Fajst- wi cicki

Drzewa na granicy

Nie ma przepis w, kt re okre la yby w jakiej odleg o ci od granicy dzia ki mo na sadzi drzewa i krzewy. **Trzeba jednak pami tać, e w a ciciel nieruchomości ma obowi zek utrzymania w nale ytym stanie drzew i krzew w rosn cych na jego dzia ce.** Obowi zek ten reguluje ustawa z 16 pa dziernika 1991 roku o ochronie przyrody. Poza tym niekt re kwestie zwi zane z korzystaniem z przygranicznych pas w grunt w reguluj prawa s siedzkie. S one zamieszczone w Kodeksie Cywilnym w art. 148 – 150. Uprawniaj w a ciciela s siedniego gruntu do obci cia zwieszaj cych si na

teren jego dzia ki ga zi, a tak e przechodz cych z s siedniej posesji korzeni. Wcze niej powinien on jednak wyznaczy s siadowi odpowiedni termin do ich usuni cia. Najlepiej wi c sadzi krzewy w takiej odleg o ci, aby rozro ni te ga zie nie wykracza y poza teren dzia ki. Pami tajmy te , e g sty i wysoki ywopot mo e nadmiernie zaciemnia dom lub ogr d s siada. Je li b dzie to ponad przeci tn miar utrudnia o korzystanie z s siedniej dzia ki, jej wa ciciel mo e domaga si usuni cia ro linno ci znajduj cej si przy granicy jego dzia ki.

Andrzej Gibki

Kierownik Referatu Ochrony rodowiska, Rolnictwa, Le nictwa i Gospodarki Wodnej

Renta socjalna z ZUS

Zgodnie z ustawą z dnia 27 czerwca 2003r. o rencie socjalnej, z dniem 1.10.03r. Zakład Ubezpieczeń Społecznych przejmuje od Orodka w Pomocy Społecznej obowiązek przyznawania i wypłacania rent socjalnych. Gminny Orodka Pomocy Społecznej w Zgierzu przyznaje i wypłaca 65 rent socjalnych mieszkańcom gminy Zgierz.

W miesiącu sierpniu br. Orodka przekazała dokumenty wiadzeniobiorcy wraz z wnioskiem o dalszą wypłatę renty socjalnej z ZUS.

Zasady przyznawania renty socjalnej nie uległy zmianie. Zgodnie z nową ustawą, renta socjalna nadal przysługiwać będzie osobie całkowicie niezdolnej do pracy z powodu naruszenia sprawności organizmu, które powstało:

- 1) przed ukończeniem 18 roku życia,
- 2) w trakcie nauki w szkole lub w szkole wyśzej – przed ukończeniem 25 roku życia,
- 3) w trakcie studiów doktoranckich lub aspirantury naukowej.

Jeżeli całkowicie niezdolność do pracy jest trwała w czasie przysługuje renta socjalna stała. Jeżeli całkowicie niezdolność do pracy jest orzeczona na czas określony, wówczas przysługuje renta socjalna okresowa.

Z dniem 1 października 2003r., czyli z dniem wejścia w życie ustawy o rencie socjalnej, ustalenia całkowicie niezdolności do pracy dokonuje lekarz orzecznik ZUS.

Osoby pobierające obecnie rentę socjalną, przyznaną na czas określony, na podstawie orzeczenia Zespołu ds. Orzekania o Stopniu Niepełnosprawności, zachowują prawo do renty socjalnej do dnia obowiązywania orzeczenia. Dalszą wypłatę renty socjalnej uzależniona będzie od orzeczenia lekarza orzecznika Zakładu Ubezpieczeń Społecznych.

W myśl nowej ustawy renta socjalna wynosi będzie 84%

kwoty najniższej renty z tytułu całkowitej niezdolności do pracy określonej w ustawie o emeryturach i rentach z Funduszu Ubezpieczeń Społecznych. Aktualnie najniższa emerytura lub renta od 1 kwietnia 2003r. wynosi 552,63 zł brutto, czyli renta socjalna wynosi będzie 464,21 zł. Renta socjalna będzie wiadczaniem ubruttowionym i opodatkowanym. Tak jak dotychczas osoby pobierające rentę socjalną mają prawo podjęcia zatrudnienia, jednak osiągnięta kwota nie może przekroczyć wysokości 30% przeciętnego miesięcznego wynagrodzenia za kwartał kalendarzowy ostatniego ogłoszonego przez Prezesa GUS do celów emerytalnych.

W przypadku zbiegu uprawnień do renty socjalnej i renty rodzinnej, osoby pobierające rentę rodzinną w dalszym ciągu zachowują prawo do renty socjalnej, a kwota renty socjalnej ulega takiemu obniżeniu, aby łączna kwota obu wiadczonych nie przekraczała 200% kwoty najniższej renty z tytułu całkowitej niezdolności do pracy, czyli 1.105,26 zł brutto. Okażę zaistniała zmiana mającej wpływ na wstrzymanie wypłaty, zawieszenie bądź wysokość renty socjalnej osoby zobowiązane są informować właściwy organ wypłacający rentę socjalną.

W miesiącu październiku 2003r. Zakład Ubezpieczeń Społecznych przeleże wszystkim przekazanym wnioskodawcom decyzję o przyznaniu renty socjalnej i kontynuacji wypłaty wiadczonych w sposób określony we wniosku.

Ma gorzata Bibel

Przedstawiciela w charakterze po rednika finansowego (nie ubezpieczenia) zatrudni , 3 PARTNERS KONSULTING tel.634 69 55

Kolczykowanie bydła

Referat Ochrony środowiska, Rolnictwa, Leśnictwa i Gospodarki Wodnej Urzędu Gminy Zgierz informuje, że Masowa Akcja Kolczykowania Bydła potrwa do 31 grudnia 2003r.

W związku z tym wacie zwierząt mają obowiązek w ciągu 7 dni zgłosić do zakolczykowania bydło nowo urodzone oraz to, które przybyło do stada bez kolczyków.

Na terenie całej gminy Zgierz usugolczykowania bydła należy zgłaszać do lekarza weterynarii Jacka Szulca pod numer telefonu 716-24-47, w przypadku problem w do Biura Powiatowego ARiMR pod numerem telefonu 712-21-05.

EKO KOM Sp. z o.o.
ul. Wiłczy Teresy 100
91-341 Łódź
tel. (0..42) 612 25 88
fax. (0..42) 612 25 87
e-mail: biuro@ekokom.pl
www.ekokom.pl

Jesteśmy wiodącym dostawcą sadzonek

Wierzby wiciowej
Salix viminalis

Oferujemy współpracę w zakresie:

- sprzedaż i sadzonek wierzby Salix viminalis
- zakładania i nadzoru plantacji energetycznych
- kompletnej infrastruktury technicznej do energetycznego zagospodarowania biomasy
- doradztwa w zakresie finansowania przedsięwzięć związanych z wierzbami Salix v.
- biologicznych oczyszczalni ścieków opartych o unikalne właściwości wierzby Salix viminalis
- rekultywacji terenów zniszczonych przez przemysł, wojsko, górnictwo
- stref ekotonowych chronionych zbiorniki wodne
- realizacji ekranów widokowych

OFERUJEMY PREFERENCYJNY KREDYT NA ZAKUP SĄDZONEK I USŁUG (oproc. od 1% w skali roku)

OBECNIE PRZYJMujemy ZAMWIENIA NA SEZON 2003/2004 NA WARUNKACH SPECJALNYCH (UPUSTY CENOWE)

Ko a Gospody zwiedzaj Tr jmiasto

Panie z K Gospody Wiejskich gminy Zgierz wybra y si na wycieczk w dn. 11 do 13 sierpnia br., kt rej celem by o zwiedzanie Tr jmiasta. Bogaty i ciekawy program przygotowa a p. Anna D browska – kierownik rejonu Zgierz WODR. Przewodnik mgr Z. Niemyjski w spos b profesjonalny i interesuj cy pokaza nam zabytki i miejsca historyczne. Zwiedzi y my mi dzy innymi: Poczta Gda sk , Westerplatte, akwarium i oceanarium w Gdyni. Zaliczy y my rejs statkiem Rubin do Sopotu.

Zwiedzi y my Oper Le n , ko ci ludzi morza kt ry jest najstarszym wiadkiem Sopotu, ko ci w. Brygidy z bursztynowym o tarzem. By y my na statku – muzeum Dar Pomorza, w katedrze Oliwskiej gdzie wysucha y my pi knego koncertu organowego. Zauroczy nas park Oliwski z barwnymi dywanami kwiatowymi i palmiarni . W Gda sku przy sonecznej pogodzie spacerowa y my ul. Dug podziwiaj c odrestaurowane zabytkowe kamienice. Ostatni punkt programu to historyczna brama Stoczni Gda skiej i pomnik Trzech Krzy y – symbol walki o wolno . Atrakcj by o ognisko na terenie Bazy Harcerskiej Morena w Gda sku Wrzeszczu, gdzie by y my zakwaterowane.

Dwukrotnie zach d s o ca ogl da y my na pla ach Gdyni i Jelitkowa.

Panu W jtowi Zdzis awowi Rembiszowi dzi kujemy za wsparcie finansowe, a Pani Annie D browskiej za wspaniale zorganizowan i ciekaw wycieczk .

*J zefa Leduchowska
KGW z Łagiewnik*

Pomnik o nierzy Wrze nia 1939r.

Pomnik - symbol o nierskiego po wi cenia w obronie Ojczyzny zosta 14 wrze nia br. przekazany mieszka com Or e j i ca ej gminie Parz czew. Uroczysto ods oni cia pomnika przypad a w 64. rocznic tragicznych wydarze wrze nia 1939r.

W miejscu gdzie stan pomnik trzynastu szwole er w z kolarskiego szwadronu poleg o w bohaterskiej walce. Ich o nierski czyn zas u y na trwa e upami tnienie.

Msz wi t w intencji poleg ych celebrowa ksi dz Tomasz Ewertowski – proboszcz parafii Grotniki, kt ry dokona r wnie po wi cenia pomnika. Wojskow oprav uroczysto ci zapewni y sztandar i kompania honorowa z 37. Dywizjonu Lotniczego pod dow dztwem pp k Czes awa Skowro skiego z Le nicy Wielkiej. Ukoronowaniem uroczysto ci by Apel Poleg ych i oddanie salwy honorowej oraz przelot pary mig owc w. Delegacje kombatan t w, w adz samorz dowych, wojska, policji, stra y po arnej, kolarzy, harcerzy, szk i mieszka c w z o y y pod pomnikiem wie ce i wi zanki kwiat w. Zapalono znicze. Przybyli na uroczysto wpisywali si do po wi conej pomnikowi Ksi gi Pami tkowej. W uroczysto ci wzi udzia W jt Gminy Zgierz Zdzis aw Rembisz.

*na podstawie informacji
gminy Parz czew*

Uwaga w a cieciele sklep w i lokali !

W a cieciele sklep w i lokali gastronomicznych, korzystaj cy z zezwole na sprzeda napoj w alkoholowych zobowi zani s do wnoszenia coroczne op at za korzystanie z tych zezwole .

Ustawowo, op aty dokonywane by musz w trzech terminach: do 31 stycznia, do 31 maja, do 30 wrze nia.

Aktualnie, w ci gu bie cego miesi ca przyjmowana jest trzecia rata op at za korzystanie z zezwole .

Przedsi biorcy dokonuj wp at bez wezwania.

Nie dokonanie wp aty w ustawowym terminie skutkuje dla przedsi biorcy natychmiastowym wyga ni ciem posiadanych zezwole z zakazem ponownego ubiegania si o kolejne zezwolenia przez okres 6 miesi cy.

Z dniem 30 WRZE NIA up ywa termin wnoszenia III RATY op at za korzystanie z zezwole w 2003 r.

*Agnieszka Ciesielska
Inspektor ds. Dzia alno ci Gospodarczej*

BONY PALIOWE

Ministerstwo Finans w Departament Podatku Akcyzowego pismem z dnia 16 lipca 2003r. Nr. PAIII-8176/48/MO/2003/3757, informuje i rozporz dzeniem Ministra Finans w z dnia 10 lipca 2003r. w sprawie przed u enia bankom sp dzielczym terminu wydawania bon w paliwowych za drugie p rocze 2003r., opublikowanym w Dz. U. Nr 124, poz. 1158, **przesuni ty zosta termin wydawania bon w paliwowych przez banki sp dzielcze za drugie p rocze do dnia 30 listopada 2003r.**

DOŻYNKI z Gminnym Ośrodkiem Kultury

Miesiąc sierpień i wrzesień to w polskiej tradycji okres dożynek. Zgodnie ze staropolskim obyczajem, wieńczące żniwa uroczystości dożynkowe były okazją do podziękowania rolnikom za całoroczny trud i uzyskane plony.

24 sierpnia 2003r. odbyły się Dożynki Gminne w Dzierżąnej. Natomiast tydzień później, tj. **31 sierpnia 2003r. w Paręczewie odbyły się Dożynki Powiatowe**, w których uczestniczył Wójt Gminy Zgierz Zdzisław Rembisz obecne były również delegacje KGW z Proboszczewic, Gieczno z kapelą ludową z Głowna oraz mieszkańcy Łagiewnik.

Tradycyjnie goście zostali obdarowani wieńcami dożynkowymi. Podczas tych dożynek Wójtowi Gminy Zgierz piękną wieniec wręczyły panie z KGW z Gieczna. Wieniec został obśpiewany specjalnie przygotowaną na tą okazję przyśpiewką przy akompaniamencie kapeli ludowej z Głowna. Natomiast KGW Proboszczewice obdarowały wieńcem Prezydenta Miasta Zgierza – Karola Maślińskiego. Atrakcją dożynek był przejazd Harleyami przedstawicieli władz samorządowych spod sceny do nowowybudowanej hali sportowej. Goście dożynek powiatowych uczestniczyli w poświęceniu i uroczystym jej otwarciu.

Jak zwykle uroczystościom dożynkowym towarzyszyły wystawy twórców ludowych i plodów rolnych WODR-u oraz inne atrakcje.

14 września 2003r. Gminny Ośrodek Kultury w Dzierżąnej zorganizował dla członków KGW z terenu gminy Zgierz wycieczkę na **IV Dożynki Prezydenckie do Spały**. Reaktywowana, piękna tradycja z okresu II Rzeczypospolitej, zapoczątkowana przez ówczesnego prezydenta Ignacego Mościckiego, spotkała się z uznaniem i przychylnością Prezydenta Rzeczypospolitej Aleksandra Kwaśniewskiego i tak dorocznie przez jedną wrześniową niedzielę Spała staje się rolniczą stolicą Polski.

W uroczystym otwarciu dożynek uczestniczyli między innymi: Prezydent Rzeczypospolitej Polskiej – Aleksander Kwaśniewski z małżonką; Przewodniczący Komitetu Organizacyjnego Dożynek, Poseł na Sejm RP – Roman Jagieliński; Marszałek Województwa Łódzkiego – Mieczysław Teodorczyk; Minister Rolnictwa i Rozwoju Wsi – Wojciech Olejniczak. Tegoroczne święto plonów rozpoczęło się polową mszą świętą. Po mszy uroczystość przeniosła się na stadion Centralnego Ośrodka Sportu w Spale. Zgodnie z tradycją Prezydenta obdarowano bochnem chleba i ogromnym wieńcem ze zboża. Wedle zwyczaju odtańczył oberka z jedną z gospodyń.

Uroczystościom towarzyszyła wystawa plonów, rękodzieła i sprzętu rolniczego. Z wielką satysfakcją spotkaliśmy w Spale zaprzyjaźnionych twórców ludowych – p. Alicję Matczak z Głowna oraz kowala – p. Kazimierza Stawskiego ze Zgierza.

*Magdalena Grzelewska
Gminny Ośrodek Kultury w Dzierżąnej*

Rowerem albo na koniu przez gminę Zgierz

24 września 2003 roku otwarty został „Agroturystyczny szlak rowerowy” biegnący przez gminę Zgierz.

Inicjatorem i pomysłodawcą projektu było Stowarzyszenie Agroturystyczne Ziemi Zgierskiej. Swój udział w realizacji projektu miała Gmina Zgierz oraz wiele życzliwych i bezinteresownych osób, bez których wykonanie wszystkich etapów nie byłoby możliwe.

Rekreacyjna impreza, na którą zaprosiło **Stowarzyszenie Agroturystyczne i Wójt Gminy Zgierz Zdzisław Rembisz**, rozpoczęła się o godz. 11.00 w Zgierz na terenie Miejskiego Ośrodka Sportu i Rekreacji „Malinka” gdzie tablica informacyjna wyznacza początek trasy. Z tego miejsca po symbolicznym otwarciu, na szlak wyruszyli wszyscy chętni do rowerowej przejażdżki. Kierując się rozmieszczonymi na szlaku oznaczeniami pionierzy trasy, przez Dąbrówkę, Rosanów i Ciosny, dojechali do Gminnego Ośrodka Kultury w Dzierżąnej gdzie nastąpiło oficjalne otwarcie szlaku.

Bogusława Szczecińska

„Schody do Nieba” w Rosanowie

Kilka minut po 19.00 w sobotę 26 lipca Rosanów przeszyły ostre dźwięki starego dobrego Rock & Rolla. Goście Arizony oraz przypadkowi przechodnie zamarli przez chwilę zdezorientowani. Tego jeszcze nie było, prawdziwy, żywy rock w Rosanowie.

Ku zaskoczeniu zebranych, solistka zespołu Magda Graczyk, niskim, silnym głosem, zaśpiewała kilkanaście światowych standardów muzyki rockowej z legendarnymi „Schodami do Nieba” Zeppelinów na czele.

Brawurowe solówki w wykonaniu gitarzysty Maćka Włodarczyka wzbudziły entuzjazm na widowni. Grający na klawiszach Alex Cherczyński też dał tego wieczoru z siebie wszystko. Ekspresyjna gra na perkusji Piotra Janaszkiwicza – mieszkańca Rosanowa, który był motorem napędowym zorganizowania koncertu, (myślę, że mieszkańcy wybaczą mu to, że wystawił ich uszy na hałas podczas licznych prób które odbywały się w jego garażu w tygodniu poprzedzającym występ) spowodowała, że gwałtownie wzrósł poziom adrenaliny u kilku słuchających co zaowocowało ich solowymi popisami tanecznymi. Basista Maciej „Zurek” Żuromski dzielnie trzymał tempo, popisując się kilkakrotnie udanymi solówkami.

Jak na każdym rasowym koncercie i tu nie zabrakło bisów Grupa zagrała, kilka zaimprovizowanych na gorąco bluesowych kawałków, wywołując aplauz publiczności.

Organizatorzy koncertu zapowiadają kolejne spotkania, na których będą mogli prezentować się artyści związani z lokalną społecznością.

M.J.

Na Ziemi Zgierskiej, miesięcznik, Wydawca; Samorząd Gminy Zgierz, Adres redakcji: 95-100 Zgierz, ul Łęczycka 4, pok. 20 Urzędu Gminy Zgierz, tel.: 0-42 716 25 15 w.238, fax 716 45 54, e-mail: gazeta@gmina.zgierz.pl. Przygotowanie, druk - Urząd Gminy Zgierz - Redakcja zastrzega sobie prawo do redagowania przekazanych tekstów.