



83. rocznica Bitwy Warszawskiej



- 15 sierpnia 1920 roku odrodzona armia Rzeczypospolitej Polskiej odniosła historyczne zwycięstwo pokonując bolszewicką najeźdźcą. 83. rocznicę cudu nad Wisłą Dzień Wojska Polskiego mieszkańcy i zaproszeni goście gminy Zgierz uczcili przed pomnikiem J. Piłsudskiego w Białej.

- Zaproszenie na DOBYNKI 2003. w tym gminy odbędzie się 24 sierpnia w Gminnym Ośrodku Kultury w Dzieżonej. W programie tradycyjne dożynkowe obrzędy, koncert Jacka Wojcickiego i Alicji Janosz. Wystąpi zespół w ludowych Szczawiniacy i Gieczniarki.



W numerze:

- Straty w uprawach
- Relacje z prac Komisji Rady Gminy Zgierz
- Zmiany w ustawie o zagospodarowaniu przestrzennym
- Działki na sprzedaż



- Gościem tegorocznego Festynu parafialnego w Grotnikach będzie między innymi Hanka Bielicka. Dochód z organizowanej cyklicznie od sześciu lat imprezy przeznaczony jest na rozbudowę kościoła parafialnego w Grotnikach

III Rewir Komendy Powiatowej Policji
w Zgierzu z siedzibą w Słowiku

Z kroniki policyjnej

**Zdarzenia odnotowano na przełomie
czerwca i lipca.**

Amator rowerów

W bezczelny sposób próbował ukradnąć rower mężczyzna, który zaatakował dzieci na podwórku w jednym z gospodarstw w miejscowości Ciosny. Złodziejowi udało się wyrwać dzieciom rowery i uciec. Zaalarmowani krzykiem dorośli wezwali policję. Sprawca został zatrzymany tego samego dnia zaraz po dokonaniu zgłoszenia. Znaleziono także skradziony rower, który mężczyzna ukrył obok śluzu stawu w Ciosnach.

Na gorącym uczynku

W trakcie zwijania przewodów tracji elektrycznej wpadli w ręce policji dwaj młodzieje. Zdarzenie miało miejsce na początku czerwca w miejscowości Słowik. Sprawcy usiłowali skraść przewody tracji elektrycznej biegnącej wzdłuż drogi krajowej nr 1.

Pościg za przyczepą

Na początku lipca po anonimowej informacji teletonicznej policjanci udaremnili kradzież przyczepy samochodowej. Złodzieje zainteresowali się przyczepą stojącą w pobliżu nieczynnego baru w miejscowości Słowik. Nim policja zdążyła dojechać na miejsce, sprawcy odjechali samochodami osobowymi razem z przyczepą. Z relacji przypadkowego świadka zdarzenia wynikało, że sprawcy odjechali w kierunku Ozorkowa. Po krótkim pościgu funkcjonariusze zauważyli odpowiadające opisowi świadka pojazdy, trzy samochody osobowe, z których jeden ciągnął przyczepę. Zatrzymania pięciu mężczyzn dokonali policjanci posterunku w Słowiku wspólnie z funkcjonariuszami posterunku w Ozorkowie na stacji benzynowej w Sierpowie.

Aneta Kosiorek

na podstawie informacji

III Rewir Komendy Powiatowej Policji
w Zgierzu z siedzibą w Słowiku

Straty w uprawach

W drugiej połowie lipca na terenie gminy Zgierz specjalnie powołana przez Wójta Gminy Zgierz komisja szacowała straty w uprawach rolnych spowodowane tegoroczną suszą.

Kłęską suszy objęte zostało całe województwo łódzkie. Największe nasilenie tego zjawiska, jak wynika z informacji publikowanych przez Urząd Wojewódzki w Łodzi, nastąpiło w powiatach sieradzkim, poddębickim, łęczyckim i zgierskim. W zależności od rodzaju gleb spadek plonów zbóż ocenia się na 30 do 100%. Straty w użytkach zielonych wynoszą od 60 do 100%. Na niskie są oceniane plony ziemniaków. Również zły jest stan plantacji kukurydzy.

Od połowy lipca, zgodnie z przyjętą procedurą na terenie gminy Zgierz pracowała powołana przez Wójta komisja badająca straty upraw

w poszczególnych gospodarstwach. W skład komisji weszli przedstawiciele Izby Rolniczej, Urzędu Gminy i Wojewódzkiego Ośrodka Doradztwa Rolniczego.

Komisja dokonała lustracji upraw zgłoszonych przez poszczególnych rolników

W sumie na terenie gminy oceniono straty w 220 gospodarstwach z 28 sołectw. Najbardziej, z powodu suszy ucierpiały uprawy zbóż, użytki zielone, kukurydza, ziemniaki, gorczyca i seradela. Łączna powierzchnia upraw, na których stwierdzono szkody to 2476 ha.

Ministerstwo Rolnictwa i Rozwoju Wsi poinformowało, że rolnicy, których uprawy ucierpiały na skutek suszy będą mogli ubiegać się o uzyskanie specjalnych kredytów. Jak zapowiada Ministerstwo będą to kredyty preferencyjne o niskim oprocentowaniu, z procent w stosunku rocznym, udzielone na okres 2 lat.

Na podstawie złożonych przez gminy protokołów wojewoda występuje do ministra z wnioskiem o rozpoczęcie procedury otwarcia preferencyjnej linii kredytowej na wznowienie produkcji rolnej. Następnie zestawienie gmin, w których wystąpiły kłęski żywiołowe, minister rolnictwa przekazuje do Agencji Restrukturyzacji i Modernizacji Rolnictwa. Agencja, w porozumieniu ze współpracującymi bankami, ustala wówczas limity dopłat do oprocentowania kredytów.

O terminie składania wniosków na kredyt kłęskowy poszkodowani rolnicy w gospodarstwach w których oszacowane zostały straty zostaną powiadomieni przez Urząd Gminy.



W zależności od rodzaju gleb spadek plonów zbóż ocenia się na 30 do 100%.

Aneta Kosiorek

**Rada Gminy Zgierz
oraz
Wójt Gminy Zgierz**



z a p r a s z a j a
na święto gminy

D O Ź Y N K I

24 sierpnia 2003 roku

Gminny Ośrodek Kultury w Dzierżąznej

Program :

14.55 Koncert orkiestry dętej OSP Szczawin

15.15 Msza święta

**16.30 Obrzędy dożynkowe - wręczenie wieńców, dzielenie chleba
wystąpienia okolicznościowe, podsumowanie konkursu
„Najładniejsza zagroda”**

18.00 Występy zespołów ludowych Szczawiniacy i Giecznianki

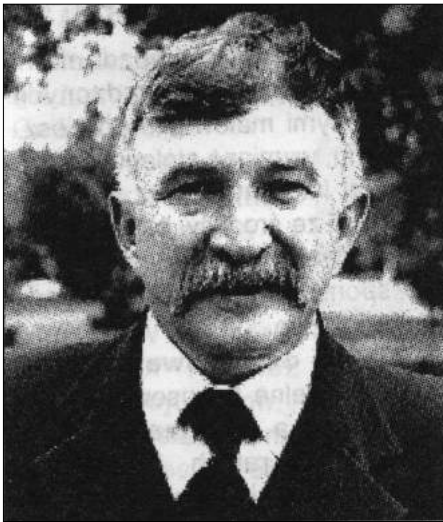
Gwiazdy wieczoru

19.00 Jacek Wójcicki

20.20 Alicja Janosz

21.20 Dyskoteka

**Zapraszamy na wystawę płodów rolnych, kiermasze,
stoiska, wesole miasteczko i wiele innych atrakcji**



- Sierpień to czas podsumowania pracy rolników.

Tradycją naszej gminy jest corocznie obchodzone w dniach 15-16 sierpnia, na które zapraszam mieszkańców i gości.

Do wiośni przygotowujemy się wszyscy. Przede wszystkim rolnicy. Gmina ma charakter rolniczy, szczególnie w jej części południowej. Na terenie gminy działa ponad 2000 gospodarstw rolnych, które zajmują niemal połowę jej powierzchni, bo około 9880 ha.

Nie wiemy jeszcze jak rolnicy podsumują tegoroczne zbiory. Wiadomo już, że będą one mniejsze niż w poprzednich latach ze względu na suszę. Czekamy na rozpoczęcie procedury otwarcia preferencyjnej linii kredytowej na wznowienie produkcji rolnej, mając nadzieję, że ta pomoc zagodzi straty poniesione przez rolników.

Zaproszenie na do wiośni

- Jak w tym roku przebiega bieżąca wiośnia w gminie Zgierz i wspaniałą okazją do zaprezentowania dorobku kulturalnego i artystycznego naszych mieszkańców. Co roku podziwiamy wieńce przygotowane z niezwykłą starannością i artyzmem przez panią z Kołomyży Wiejskich.

Na scenie bieżącej mogliśmy zobaczyć i obejrzeć nasze rodzime zespoły i piewacze, między innymi Gieczyńki. Nie zabraknie Stracackiej Orkiestry Dobrej ze Szczawina. Wystąpi także młoda owy zespół ludowy Szczawiniacy, którzy mają za sobą kolejne artystyczne sukcesy.

Na początku wakacji Szczawiniacy wystąpili, na zaproszenie naszej partnerskiej gminy z Litwy, podczas festiwalu w Kupiskis. Prezentacja polskich tańców ludowych w wykonaniu zespołu bardzo podobała się litewskiej publiczności.

W tym roku odpowiadamy na gościnne przyjęcie naszych delegacji z gmin partnerskich. Podczas doświadczeń obecni będą razem z nami przedstawiciele samorządów w Litwie, Łotwie i Słowacji.

W tym roku odpowiadamy na gościnne przyjęcie naszych delegacji z gmin partnerskich. Podczas doświadczeń obecni będą razem z nami przedstawiciele samorządów w Litwie, Łotwie i Słowacji.

- W 1999r. została podpisana umowa o współpracę partnerską, jakie są jej efekty?

Od chwili podpisania umowy o współpracę partnerską spotykaliśmy się już kilkakrotnie, podejmując współpracę w takich dziedzinach, jak przedsiębiorstwo, rolnictwo i kultura. Dotychczasowa wymiana dotyczyła tematu Agroturystyki, jako formy aktywizacji terenów wiejskich. Odbędzie się również spotkanie przedsięwzięcia z gminy Zgierz z przedsiębiorcami z Rezekne na Łotwie. W konferencji poświęconej oświadczeniu i udziału delegacji dyrektor w szkole Regionu Rezekne. Jednym z efektów w naszej współpracy jest polska szkoła reżymu, która powstała w Rezekne w ubiegłym roku. Uczniowie naszych szkół wyjeżdżali na zielone szkoły do Zdiaru na Słowacji. Młodzi uczestniczyli kilkakrotnie we wspomnianym festiwalu w Kupiskis na Litwie oraz Rezekne na Łotwie. Przed naszymi samorządami stoją nowe wyzwania. Rozszerzenie granic Unii Europejskiej to zadanie, które w niedługim czasie bieżącej musimy sprostać.

Dziękuję za rozmowę.

*rozmowę przeprowadziła
Aneta Kosiorek*

X Sesja

X Sesja Rady Gminy Zgierz, odbędzie się 24 lipca. Podczas Sesji Radni rozpatrywali projekty uchwał w sprawach przeznaczenia do sprzedaży w drodze przetargu działek położonych w miejscowości Jedlicze B, Rosanów, Moszczenica i Białe. Uchwały zostały przyjęte jednogłośnie.

Przyjęte zostały także uchwały dotyczące nadania nazw ulicom w obrębie Kłobin w miejscowości Ciach Kłobin i Moszczenica oraz ulicom w obrębie Kwilno, w miejscowości Kwilno. W Moszczenicy będzie to ulica Gajowa, natomiast w Kłobinach ulice Leśna i Sadowa.

Radni jednomyślnie odrzucili uchwałę w sprawie restrukturyzacji należności od przedsiębiorstwa Polskie Koleje Państwowe z tytułu zobowiązań podatkowych stanowiących dochody budżetu gminy Zgierz. Radni wystąpili z wnioskiem o upoważnienie Wójta do podjęcia działań w kierunku zamiany istniejących należności na nieruchomości będące

wasności PKP, a znajdujące się na terenie gminy Zgierz.

Wnioski zgłoszone podczas ostatniej Sesji dotyczą między innymi: zmiany tablic z nieaktualnymi nazwami ulic w Rosanowie oraz polepszenia oświetlenia na ulicy Aleksandrowskiej w miejscowości Jedlicze A.

Monika Jabłońska

Wyrazy współczucia

Zofii Babińskiej

z powodu śmierci

OJCA

skądaj;

Wójt Gminy Zgierz,

Zastępca Wójta

oraz pracownicy urzędu.

Komisja Ochrony środowiska Rolnictwa i Leśnictwa

Posiedzenie Komisji poświęcone było o inwestycjom na terenie gminy Zgierz. Radni zapoznali się między innymi z projektem budowy oczyszczalni ścieków w Łu mierzu.

Na zaproszenie Przewodniczącego Komisji w spotkaniu uczestniczyli projektanci z biura Euro-Projekt.

Wykonane w drodze przetargu biuro wykonuje obecnie prace związane z przygotowaniem planu oczyszczalni.

Iwona Kasztela z Euro-Projektu przedstawiła radnym stan prac nad projektem. Podkreśliła konieczność budowy oczyszczalni ze względu na sytuację sanitarną i zdrowotną mieszkańców. Nowa oczyszczalnia zapobiegnie rozlewiskom szamb.

Buduje to biologiczna oczyszczalnia przeznaczona do odbioru ścieków bytowo-gospodarczych. Technologiczny proces oczyszczania w tego typu oczyszczalniach pozwala uzyskać w ostatnim etapie wodę drugiej klasy czystości, która może być wykorzystana do celów przemysłowych. Cała inwestycja przewiduje budowę kanalizacji sanitarnej z wyczerpieniem zasobów

mieszkańczych, budowę drogi dojazdowej do oczyszczalni oraz generatora, który zabezpieczy działanie oczyszczalni w przypadku braku prądu.

Kolejną inwestycją, jak omówiono podczas posiedzenia Komisji, była budowa stacji wodociągowej w Ustroniu. Czeka na sfinansowanie tej inwestycji budżet pochodzi z SAPARDu. Całkowity koszt budowy stacji to około 786.000,00 zł, z czego 372.044,00 zł to pozyskane przez Gminę środki pomocowe.

W drodze przetargu wyłoniono firmę, która wykona prace, będzie to Eko-Serwis z Sieradza.

Planowana jest budowa zbiornika wyczerpieniowego, modernizacja ujęcia, odstożnik poprzeczny oraz roboty technologiczne, elektryczne i budowlane.

Inwestycja jest konieczna ze względu na brak w dostawie wody, jakiego występuje na terenie objętym dotychczasowo

pracami stacji wodociągowej. Ponadto rozbudowa stacji pozwoli na dostarczenie mieszkańcom Jedlicza, Ustronia i Grotnik, wody o dobrej jakości, zgodnej z przyjętymi normami.

Wojciech Sowiński
Przewodniczący Komisji Ochrony środowiska
Rolnictwa i Leśnictwa



Radni zapoznali się z projektem budowy oczyszczalni w Łu mierzu

Bezpieczniej na przejazdach kolejowych

W połowie lipca na przejazdach kolejowych na terenie gminy wymieniono oznakowanie.

Zniszczone i mało czytelne znaki zostały zastąpione nowymi tablicami. Nowe zostały ustawione przed ośmioma przejazdami kolejowymi, w których z nich to przejazdy niestrzeżone. Dla poprawy bezpieczeństwa w przeprowadzonym przetargu wybrano znaki odblaskowe.

Na terenie gminy ustawionych zostało 48 nowych znaków, są to: znak ostrzegawczy, znak stopu, znak ostrzegawczy i stopu. Prace wykonał Gminny Zakład Komunalny.

Aneta Kosiorek



O przejazdach kolejowych informuj nowe znaki

Festyn parafialny po raz szesty

Tradycja stała się sierpniowe spotkania parafian i gości podczas koncertu organizowanego przez ojca Tomasza Ewertowskiego przy kościele w Grotnikach.

Cel cyklicznie organizowanej imprezy był widoczny już podczas tegorocznego spotkania. Obecni podczas koncertu goście mogli ocenić pierwsze efekty rozpoczęcia w tym roku rozbudowy kościoła.

Widoczne są już fundamenty i czarna mur w wiatynie.

- Do końca października, przy sprzyjającej pogodzie, zakończone zostaną prace budowlane. Pasterk odprawimy już w powiększonym kościele - obiecuje ojciec Tomasz Ewertowski.

Podczas tegorocznej edycji koncertu, na scenie występowała, biorąc udział w imprezie od początku jej trwania - rodzina państwa Krawczyk w.

Rodzinnie koncertowali również, po raz kolejny podczas festynu parafialnego, państwo Szewczykowie.



Gościem tegorocznego Festynu parafialnego była m.in. H. Bielicka

Gościem wieczoru była również, oprócz innych, Hanka Bielicka. Dwukrotnie obecna na scenie, bawiła publiczność kabaretowymi tekstami. Koncert zakończył się wieczornym występem Małgorzaty Ostrowskiej z zespołem Lombard.

Zabawie towarzyszyły, jak zawsze, dodatkowe atrakcje. Smakosze mogli posilić się w bufecie zaopatrzone w wyśmienite bigosy.

Jako co roku przygotowano loterię fantów, w której, po rozdaniu przeszło 500 losów

można było wylosować wycieczkę zagranicą, przelot szybowcem, pobyt w ośrodku wypoczynkowym, rowery i inne.

Aneta Kosiorek

Z historii ustanowienia wiata Wojska Polskiego

Wielu krajów, w których armie nie miały wojska, obchodzone jest w wielu krajach. Szczególny charakter nadały im narody mocno do wiadczone przez wojny, toczony w XIX i XX wieku, narody, które doznały goryczy klęsk, obcej okupacji, stanęły w obliczu groźby utraty niepodległości lub już na pewien czas utraciły.

Podobnie było w II Rzeczypospolitej, która - jak wiadomo - nie miała czasu na oddech po I wojnie światowej - musiała toczyć te boje o utrzymanie odzyskanej suwerenności. **W 1923 roku minister spraw wojskowych, doceniając znaczenie militarne oraz moralny i propagandowy wydźwięk zwycięstwa nad armią, ustanowił dzień 15 sierpnia, w którym w 1920r. zamarła czołowa natarcie Armii Czerwonej na Warszawę - w ten sposób o nieraz Polskiego.**

W okresie międzywojennym był to dzień okazją do demonstracji postaw jednostki. Obchody miały zawsze charakter wspólnego wiata wojska i społeczeństwa.

Szczególnie znaczenie miało to również w 1939r. Przeczuwano nadciągającą wojnę, toteż spotkania społeczne z wojskiem nabrały charakteru pogrzebu o nieraz przed wymarszem na front.

Po klęsce wrześniowej był to obchodzony we wszystkich jednostkach polskich sformowanych na Zachodzie.

Kapelani odprawiali uroczyste msze, organizowano okolicznościowe spotkania, na które zapraszano przedstawicieli armii sojuszników. Szczególnego znaczenia nabierały obchody wiata o nieraz urządzane w

oddziałach partyzanckich i konspiracyjnych organizacjach wojskowych, działających na terenie okupowanego kraju. Nie obchodzono go jednak w oddziałach partyzanckich organizowanych przez PPR oraz w jednostkach polskich walczących na froncie wschodnim.

Przypomnienie wielkiego zwycięstwa krzepi o w chwilach zwątpienia, umacnia nadzieję na odrodzenie silnej, suwerennej Polski mimo wszelkich przeciwności. Po zakończeniu wojny, w uwolnionej spod okupacji niemieckiej Polsce, na wiat Wojska Polskiego obrano dzień 12 października - datę rozpoczęcia bitwy pod Lenino przez 1 Dywizję Piechoty im. Tadeusza Kościuszki.

Po odzyskaniu pełnej suwerenności przez Polskę i dłużej trwałą dyskusję nad datą wiata wojska zwyciężył pogląd, że należało powrócić do dnia 15 sierpnia.

Po raz pierwszy od zakończenia II wojny światowej uroczyste obchody wiata Wojska Polskiego w tym dniu miały miejsce w 1992r. - w ten sposób upamiętniając jedno z największych zwycięstw oręża polskiego, sukces militarny o ogromnym znaczeniu dla państwa i reperkusjach daleko przekraczających granice Rzeczypospolitej. Jest to również nocą nie wiata oddajcie hołd o nieraz wszystkim formacjom, ludziom o najrozmaitszych poglądach politycznych, którzy w godzinie zagrożenia niepodległości poświęcili życie na wspólnym pragnieniu obrony Ojczyzny.

na podstawie: www.wojsko.pl

wi to Wojska Polskiego

83. rocznic cudu nad Wisłą i Dzie Wojska Polskiego mieszkańcy i goście gminy Zgierz uczcili przed pomnikiem marszałka J. Piłsudskiego w Białej. Organizatorami obchodów w wita byli Wójt Gminy Zgierz i Dowódca Garnizonu Zgierz.

Tegoroczny Dzie Wojska Polskiego miał szczególny wymiar. Obok rocznicy Bitwy Warszawskiej witaowano



W imieniu mieszkańców gminy Zgierz kwiaty złożyła A. Tomczak-Z-ca Wójta

także 85. rocznicę istnienia lotnictwa polskiego i 100. rocznicę lotnictwa na świecie.

Uroczystości w Białej rozpoczęły się mszą wita odprawioną przez ks. Stanisława Ochotnickiego i ks. kanonika Jerzego Kowalczyka w kościele p.w. w Piotra i Pawła w Białej. W wygłoszonej homilii ks. Jerzy Kowalczyk

podkreślił religijno-patriotyczny charakter sierpniowego wita, które w szczególności spono zostało zapamiętane w historii, jako znak opieki Matki Boskiej nad narodem polskim.

tant w oraz reprezentacje Ochotniczych Straż Pożarnych z pocztami sztandarowymi.

Apelem poległych uczczono pamięć wszystkich tych, którzy polegli w obronie ojczyzny.

W imieniu społeczno-gminy Zgierz głos zabrała Anna Tomczak-Z-ca Wójta. Składając wyrazy szacunku wszystkim żołnierzom powiedziała między innymi: - *Dnia 15 sierpnia 1920 roku odrodzona armia Rzeczypospolitej Polskiej odniosła historyczne zwycięstwo pokonując bolszewickiego najeźdźcę. Nawiązując do wielowiekowej tradycji żołnierze polscy wciąż pozostają na straży bezpieczeństwa obywateli naszego kraju służąc zarówno w Polsce jak i na świecie, tam, gdzie potrzebna jest pomoc naszym sojusznikom.*

Dziękując za dotychczasową służbę życząc wszystkim żołnierzom w dniu ich święta satysfakcji z wykonywanych obowiązków, sukcesów zawodowych oraz powodzenia w życiu osobistym.

Oddając hołd żołnierzom, w imieniu mieszkańców gminy Zgierz kwiaty pod pomnikiem złożyła Anna



Kwiaty pod pomnikiem złożyli m.in. reprezentanci wojska



Podczas uroczystości obecne były delegacje kombatanów

Po mszy zgromadzeni w kościele wierni oraz goście przeszli pod pomnik marszałka.

W uroczystościach przed pomnikiem wzięły udział reprezentacje formacji wojskowych, delegacje komba-

Tomczak-Z-ca Wójta Gminy Zgierz. Rad Gminy Zgierz reprezentowali Ryszard Barylski Przewodniczący i Jan Baśczyk V-ce Przewodniczący Rady.

Witańki kwiatów złożyły w wita delegacje samorządów: Powiatu Zgierskiego oraz Miasta Zgierza. Obecne były delegacje organizacji kombatanckich, przedstawiciele wojska, policji, OSP, harcerzy.

Anna Tomczak uczestniczyła także w uroczystościach związanych z obchodami rocznicy Bitwy Warszawskiej oraz wita Wojska Polskiego, które odbyły się na Starym Cmentarzu przy ul. Piotra Skargi w Zgierzu.

Aneta Kosiorek



Strony redaguj :

Monika Jabłowska, Mateusz Fajstwiński

W dniu 3 marca 2003 roku otwarty został
Gminny Ośrodek Informacji Europejskiej

Naszym zadaniem jest:

- przybliżenie mieszkańcom gminy problematyki unijnej, informowanie o zasadach funkcjonowania po przystąpieniu Polski do Unii Europejskiej. **Ośrodek mieści się w budynku Urzędu Gminy Zgierz przy ulicy Łączyckiej 4, w pokoju nr 20. Na Państwa pytania oczekujemy również pod numerem telefonu 716-25-15, wew 238.**

Zapraszamy

Odpowiadamy na pytania

Czy będzie organizowany skup interwencyjny wołowiny?

W zależności od różnych poziomów cen unijnej i cen krajowych w relacji do ceny interwencyjnej stosuje się dwa typy interwencji - podstawowej oraz dodatkowej, tzw. siatki bezpieczeństwa. W ramach interwencji podstawowej ustalono maksymalny roczny limit skupu w wysokości 350 tys. ton. Ilość skupiona w ramach interwencji dodatkowej nie może tego limitu wliczane.

Interwencja podstawowa rozpoczyna się, gdy w ciągu dwóch kolejnych tygodni spełnione są dwa warunki:

średnie ceny rynkowe określonej kategorii bydła (wołce w lub modych byczki) w UE spadają poniżej 84% ceny interwencyjnej, średnie ceny rynkowe w kraju czonkowskim dla tej kategorii bydła wynoszą poniżej 80% ceny interwencyjnej. Interwencja jest przerywana, jeżeli w ciągu kolejnych tygodni nastąpi skutek wzrostu cen rynkowych powyżej warunków nie są już spełnione.

Interwencja dodatkowa rozpoczyna się, gdy: Ceny rynkowe w UE dla określonej kategorii bydła (wołce w lub modych byczki) są poniżej 78% ceny interwencyjnej, Ceny rynkowe w państwie czonkowskim dla tej samej kategorii bydła spadają poniżej 60% ceny interwencyjnej.

Od 1 lipca 2002 roku producenci wołowiny mogą korzystać także ze skupu interwencyjnego w ramach tzw. siatki bezpieczeństwa. Gdy cena rynkowa na byki lub wołce w danym państwie czonkowskim będzie utrzymywała się poniżej 1560 euro/t wagi poubojowej przez dwa kolejne tygodnie, zostanie uruchomiony mechanizm interwencyjny

(w formie przetargów) w danym państwie czonkowskim. Dodatkowo albo zamiast zakupów w interwencyjnych może nastosować dotacje do prywatnego magazynowania (5-6 miesięcy), dzięki czemu publiczne magazynowanie może być zredukowane. Trudno jest z nadzorem i kontrolą, w tym celu instrumentowi, spowodowały jednak preferowanie wycofania nadwyżek z rynku przez zakupy interwencyjne. Zwykły skup interwencyjny



Opanuj się, zostaw trochę na te dopłaty bezpośrednie do Unii!

z dopłatami do prywatnego przechowywania funkcjonuje, gdy cena rynkowa spadnie poniżej 2290 euro/ton.

Pochodząca ze skupu interwencyjnego wołowina sprzedawana jest na rynku wewnętrznym po przetargach. Wołowina ze skupu interwencyjnego oferowana na przetargu obejmuje jedynie mięso z bukietem o określonej jakości (tusze lub półtusze); minimalna oferowana ilość wynosi 10 t; cena nie może przekroczyć 8 euro / 100 kg ponad cenę bukietu w Klasie III, waga tusz nie może przekroczyć 340 kg.

Czy dopłaty bezpośrednio do zboża obejmą również gospodarstwa produkujące zboże na paszę?


Dopłaty bezpośrednio do zboża obejmą również gospodarstwa produkujące


zboże na paszę. Wsparcie z budżetu Unii dla polskiego rolnictwa i polskiej wsi będzie się składało z kilku części. Za najważniejsze uznaje się dopłaty bezpośrednio do gospodarstw rolnych. W zakresie dopłat bezpośrednio do rolników uzgodniono, że w Polsce w latach 2004 – 2006 będzie obowiązywał specjalny system, odmienny od tego, który stosują kraje czonkowskie Unii Europejskiej. Przede wszystkim dopłaty w Polsce będą mniejsze od dopłat w innych krajach. Pierwszą pulę utworzą środki w ramach Funduszy na dopłaty bezpośrednio do rolników przekazane Polsce przez UE. Dopłata z tej puli będzie przysługująca każdemu rolnikowi do wszystkich posiadanych przez niego hektarów w rolnych, niezależnie od tego, co na nich uprawia. Wysokość dopłat będzie zależała tylko od powierzchni gospodarstwa. Stawka dopłat określona w złotych na hektar będzie różna dla wszystkich upraw w rolnych. Środki w ramach tych funduszy przyznanych Polsce przez UE na rozwój


obszar w wiejskich oraz w ramach funduszy uzupełniających pochodzących z budżetu krajowego zostaną podzielone na dwie puli, tzw. koperty, z których będą wypłacane dopłaty dodatkowe. Obok zbóż – pszenica zwyczajna i durum, jęczmień, owies, żyto, pszen żyto, gryka, proso, kukurydza na ziarno i paszowa; siewki: oleiste – rzepak odmian oleistych, len oleisty, sonecznik, soja; wysokobiałkowe – groch, ubin sodek, bobik; len i konopie w kniste, strączkowe, tytoń, chmiel, ziemniaki skrobiowe. Wysokość dopłat będzie iloczynem powierzchni tych upraw i jednolitej stawki w złotych na hektar. Natomiast środki z drugiej koperty będą przeznaczone na dodatkowe wsparcie produkcji zwierzęcej.

Opracowano na podstawie materiału w UKIE

Leksykon europejski (2)

 **Budżet Unii Europejskiej** – składają się na niego: cła, subsydia w eksportowych, składek państwowych, podatku VAT krajowego, kwoty kompensacyjnych w ramach Wspólnej Polityki Rolnej. Budżet Unii wynosi obecnie maksymalnie 1.2% całkowitego produktu narodowego brutto państwowych.

 **COREPER** - to Komitet Stałych Przedstawicieli; powołany został na mocy traktatu w rzymskich. Zadaniem zbierającym się przynajmniej raz w tygodniu Komitetu jest przygotowywanie prac Rady Unii Europejskiej. Tworzą go przedstawiciele państwowych w randze ambasadorów. COREPER pełni również rolę forum negocjacji w procesie stanowienia prawa przez Wspólnotę Europejską.

 **Dumping** – pojęciem tym określa się sprzedaż za granicę produktu w po niższej niż na rynku krajowym lub poniżej kosztów wyprodukowania danego towaru. Działanie takie jest niezgodne z zasadami wolnego handlu i konkurencji. W przypadku stwierdzenia dumpingu Komisja Europejska może nałożyć specjalny opat wyjątkowy tzw. Cło antydumpingowe.

Dyrektywa – to jeden z typów aktów prawnych wydawanych przez Unię Europejską, wyznaczający do realizacji określony cel, ale pozostawiający państwom członkowskim swobodę wyboru metod i środków.

Dziennik Urzędowy Unii Europejskiej – wydawnictwo to zawiera zestawienie aktów prawnych wydawanych przez Unię Europejską, projekty, powiadomienia oraz ogłoszenia o pracach publicznych i zawieranych kontraktach. Dziennik ukazuje się okresowo i składa się z trzech części.

Dzień Unii Europejskiej – obchodzony jest 9 maja dla upamiętnienia ogłoszenia w 1950 roku tzw. deklaracji Schumana, która stała się podstawą do powołania pierwszej ze Wspólnot Europejskich – Europejskiej Wspólnoty Węgla i Stali.

Opracowano na podstawie *Leksykon Unii Europejskiej*,
Iwona Kienzler, Warszawa 2003

Eurociekawostki



Polscy obywatele będą mogli swobodnie poruszać się po terytorium Wspólnoty, nie znikną jednak od razu szlabany na naszych granicach z siadacami – członekami Unii Europejskiej. Obywatele polscy będą musieli posługiwać się na granicach obszaru Schengen dokumentami, jednak kontrola graniczna będzie znacznie uproszczona i sprowadzona do kontroli danych osobowych. Przed przystąpieniem do strefy Schengen Polska musi spełnić wiele warunków, m.in. dostosować infrastrukturę graniczną i wprowadzić zmiany legislacyjne w prawie krajowym.

Istotną kwestią, z punktu widzenia obywateli naszego kraju chcących podróżować za granicę, jest sprawa dokumentu uprawniającego do podróży na terytorium innych państw członkowskich UE. Jak do tej pory nie podjęto jeszcze ostatecznych ustaleń, czy wyjeżdżając, np. do Niemiec, konieczny będzie paszport lub wystarczy nam jedynie dowód osobisty.

Komisja Europejska podkreśla, że każde państwo członkowskie zobowiązane jest uznawać dowód osobisty jako dokument przy przekraczaniu granic państw członkowskich Unii Europejskiej, ponieważ zgodnie z unijnym prawem państwa członkowskie są zobligowane umożliwić wjazd na swoje terytorium obywatelom państw członkowskich, na podstawie zwykłego okazania tego dokumentu to samo ci lub paszportu. Niestety prawo wspólnotowe określa również warunki, jakie spełniać musi dokument to samo – ci, umożliwiający przekraczanie unijnych granic. Z przepisów wynika, że unijne warunki spełniać tzw. nowe dowody osobiste. A zatem warto, zwłaszcza nie mając paszportu, wymienić dowód osobisty na nowy w formie plastikowej karty. Kosztuje on bowiem 30 zł, z tych, paszport za – 100.

Mateusz Fajst - wici

Dokument w kolorze burgunda

Paszport europejski czyli unijny dowód to samo ci, symbolizujący przynależność do Wspólnoty Europejskiej został wprowadzony do użytku w 1985 roku. Ma on kolor burgundzkiego wina, z napisem Unia Europejska pod nazwą państwa wydającego dokument, może być używany przez obywateli UE podczas podróży po całym świecie.

Porozmawiajmy o AIDS

Pod takim tytułem 24 lipca ruszyła ogólnopolska społeczna kampania informacyjna dotycząca profilaktyki AIDS i HIV.

Głównym celem kampanii jest uświadomienie odbiorcy, że problem zakażenia wirusem HIV może dotyczyć każdego człowieka. Systematycznie prowadzone analizy

epidemiologiczne wykazują i w Polsce stale zwiększa się liczba osób zakażonych.

Choć powszechnie uważa się, że większość zakażonych to narkomani i homoseksualści, badania wykazują, że od kilku lat sytuacja ulega zmianie.

W Polsce pierwszy przypadek zakażenia HIV wykryto w 1985 roku, a pierwsze zachorowanie na AIDS

rok później.

Do końca maja 2003 roku odnotowano ogółem 8149 zakażeń HIV.



Jednak szacuje się, że liczba osób zakażonych wirusem HIV w naszym kraju wynosi około 15 - 20 tysięcy. Codziennie w Polsce dwie osoby zakażają się HIV. Coraz częściej są to osoby heteroseksualne.

Opracowano na podstawie materiału w Państwowego Powiatowego Inspektora Sanitarnego

AIDS to skrót angielskiej nazwy: Acquired Immune Deficiency Syndrom, czyli po polsku: zespół nabytego upośledzenia odporności. Uszkodzony lub zniszczony w przebiegu choroby system immunologiczny przestaje być zdolny do obrony organizmu przed infekcjami.

W rezultacie osoba chora na AIDS staje się podatna na wiele infekcji, na jakie inni albo w ogóle nie zapadają, albo jeśli zachorują, potrafi je skutecznie zwalczyć. AIDS jest ostatnim stadium, objawowym, stadium zakażenia wirusem HIV.

HIV to skrót angielskiej nazwy: Human Immunodeficiency Virus, czyli po polsku: wirus nabytego upośledzenia odporności. Od momentu zakażenia upływa tygodnie, miesiące i lata - zdarza się, że nawet dziesięć lat - zanim wystąpi pierwsze objawy choroby.

Szczytny cel...

W Szkole Podstawowej w Besiekierzu 22 czerwca 2003r. odbył się PIKNIK zorganizowany z myślą o zintegrowaniu środowiska lokalnego oraz najważniejszym zadaniem: zgromadzeniu rodziców w finansowych, które wspomogłoby zakup kserokopiarki dla szkoły. Myślą tą przywiecała działaniami wielu ludzi, którzy z pełnym zaangażowaniem w czyli się w akcję naszej szkoły. Dzięki pomocy ludzi dobrej woli, rodziców, nauczycieli udało się zgromadzić rodziców w potrzebnych do zakupu nowego urządzenia.

W imieniu uczniów, nauczycieli pragniemy podziękować firmom hurtowniom i tym wszystkim, którzy wsparli loterią fantów oraz pomogli zorganizować nasz imprez.

Dziękujemy: hurtowni „PIOTRU I ANGELIKA” ze Zgierza (ul. Barona 8); hurtowniom: farb i emulsji, dywanów i wykładzin, gospodarstwa domowego, papierniczej, tkanin i firan z ul. Łódzkiej 4/8 w Zgierzu; p. A. W. Perek i p. H. Gula w a ciocielom gospodarstw ogrodniczych w Rogoninie i Dobrowie Wielkiej; p. Wójcikom i Malinowskim - w a ciocielom sklep w w miejscowości Kąbliny i Białą; p. Tadeuszowi Juwickiemu z Dobrowie Wielkiej; p. Kazimierzowi Szewczykowi z Dobrowie Wielkiej; firmie „CONSAY” z miejscowości Białą; p. Mariannie Kotus, Janowi Krzewinie, Dorocie Graczyk, Dariuszowi Szczękiemu, Gabrieli Łapkowskiej, Sawomirowi Modlińskiemu, Włodzimierzowi Jarmuszowi oraz naszym uczniom za pomoc przy

zbieraniu fantów; mamom naszych uczni w za upieczenie wspaniałych i pysznych ciast i za pomoc podczas pikniku.

*Elbieta Sobczyk-Ka mierzak
Dyrektor Szkoły Podstawowej
w Besiekierzu*

OGŁOSZENIE

Zakład Usług Kominarskich
cyje informuje o konieczności sprawdzenia przewodów kominowych.

Zgłoszenia można kierować pod adres:

• **Ozorków**
ul. Polna 38, 95 – 035 Ozorków
tel. 718 – 52 – 76,
kom. 0605 914 212

• **Zgierz**
ul. Rytnia 18, 95 – 100 Zgierz
tel. 717 – 67 – 00

W Jastrzebiej Górze

Nie ma w Polsce drugiego takiego miejsca, które by w okresie lata stawało się obiektem tak szerokiego zainteresowania turystów. Wszyscy szukają wypoczynku nad brzegiem morza. Jedni chcą się tam bawić, inni pragną spokoju, ciszy, kontaktu z naturą. Lubią spacerować w nadbrzeżnych lasach, podziwiać ich bezkresne kwitnące wrzosowiska, lubi przeżywać sztorm lub burzę.

Wyjeżdżając nad Bałtyk staraliśmy się na ogół poznać różne odcinki jego wybrzeża. W tym roku uczestnicy kolonii letniej Fundacji Pomoc Szkole w Zgierzcu wybrali Jastrzebię Górną i jej okolice. Przez dwa tygodnie w lipcu podziwiali piękno morza z urwiskami klifu, pobliskich wydm, nadmorskich lasów i rezerwatów.

Jastrzebia Góra to bardzo

znana miejscowość letniskowa, pociąg nocny przyldek Polski. Jako pustkowie pierwszy raz wzmiankowane dopiero w 1848 roku. Wana atrakcją turystyczną są: Wzgórze Lisi Jar – miejsce I dowodzenia Zygmunta III Wazy po nieudanej wyprawie po szwedzką koronę, cieka przyrodnicza wzdłuż morza, letniskowe wille z lat 20. i 30. ubiegłego wieku oraz oznaczony w 2001 roku nowy pociąg nocny przyldek Polski – Gwiazda Pociągu.

W czasie pieszych wdręk uczestnicy kolonii zwiedzili także pobliskie Chłapowo z urokliwym wozem, zabytkową latarnię morską w Rozewiu i letniskowe Ostrowo.

W tym punkcie programu kolonii były wycieczki autokarowe. Dwie z nich obejmowały Ziemię Pucką.

W czasie pierwszej miodzi zwiedziliśmy: Sanktuarium w Swarzewie – jedno z najwspanialszych miejsc kultury maryjnej na Kaszubach, Puck – zabytkowe miasteczko z bogatą historią – tutaj gen. Józef Haller 19 lutego

1920 roku dokonał symbolicznych załubin Polski z morzem oraz Rzucewo – synce z rezydencji, w której człsto bawił król Jan III Sobieski.

W programie drugiej natomiast znalazły się Grotty Mechowskie – najmniejsza podziemna trasa turystyczna w Polsce. Jedyną tego typu jaskinia na całym Nieuropiejskim powstała w okresie najmłodszego zlodowacenia,



Jeziornoarnowieckie i Muzeum Regionalne w Krokowej. We Władzy

śawaowie uczestnicy kolonii byli dwukrotnie. W czasie pierwszej wizyty zwiedzili miasto, a w

nam: morski port rybacki, muzeum przyrodnicze, Aleje Gwiazd Sportu, spojrzeli na panoramę miasta i wybrzeża z wieży widokowej. Do miejsca zakwaterowania podroowali Weso Ciuchci. Drugi pobyt związany był z plenerem imprez I Programu Polskiego Radia – audycji Lato z radiem i dotyczy wielkiego gotowania przysmaków w kuchni hiszpańskiej.

Najdużym polskim wyspami jest Mierzeja Helska. To w skąd 34-kilometrowe pasmo lądowe było celem kolejnej wyprawy kolonijnej.

Zwiedzanie rozpoczęło się od Skansenu Broni Morskiej – uzbrojenia wymontowanego z polskich okrętów wojennych. Następnie uczestnicy wycieczki przespacerowali się prome-

nad od portu wojennego do przystani pasażerskiej. Przy bulwarze zwiedzili schronisko dla fok, należąca do stacji morskiej Uniwersytetu Gdańskiego oraz Muzeum Rybołówstwa. Wyprawa zakończyła się rejsiem wycieczkowym na kuterze rybackim Sandra.

Podsumowaniem turystycznej części kolonii był wyjazd do Trójmiasta.

Najpierw do Gdyni, by zwiedzić okręt wojenny ORP Błyskawica i jedno z najciekawszych muzeów na wybrzeżu – oceanarium. W części akwarystycznej można zobaczyć ogromne

wieże, piranie, mureny i setki innych stworzeń. Dalej trasa wyjazdu wiodła do Sopotu na molo – tu spotykali się

wszyscy, bez względu na to, czy przyjechali na jeden dzień, czy mieszkają tu od dziecka oraz do symbolu miasta, powstałej w 1909 roku Opery Leśnej. Wreszcie przyjazd do archikatedry w Gdańsku – Oliwie (słynne zabytkowe organy), a na koniec spacer Długim Targiem i rzut okiem z wieży widokowej Bazyliki Mariackiej na magiczne miasto Gdańsk.

Uzupełnieniem programu turystycznego kolonii były liczne konkursy morskie i sportowe – sprawnościowe, ognisko, konkursy, quizy i zabawy. Wszyscy uczestnicy

wzięli udział w Neptunaliach – kolonijnym chrzcie nad brzegiem morza.

Dwa tygodnie pobytu kolonijnego minęły szybko, lecz wspomnienia z pewnością zostaną na długo. Rodzinom

na zajęcia programowych, bogactwo krajobrazu, nowe koleżanki i koleżdy to atuty tegorocznej akcji letniej.

Zarząd Fundacji Pomocy Szkole w Zgierzcu wyraża podziękowania osobom sprawującym opiekę nad 48-osobowymi grupami kolonistów: Teresie Kuleszy, Barbarze Zielińskiej, Bogusławie Stopczyk, Andrzejowi Jędrzejczakowi oraz kierowcy Mariuszowi Nyczajowi.

Cezary Piotrowski
Prezes Zarządu i kierownik Kolonii.



Dzia ki na sprzeda

W j t Gminy Zgierz og asza przetarg ustny nieograniczony na sprzeda nast puj cych nieruchomo ci:

obr b Jedlicze B

1. Dzia ka oznaczona numerem 235 o pow. 958 m², po o ona przy ul. Klonowej 13. KW 42716.

Przeznaczona w planie zagospodarowania przestrzennego pod budownictwo mieszkaniowe z dopuszczeniem budownictwa letniskowego o pow. u ytkowej do 110 m².

Budynek jednokondygnacyjny, dach spadzisty z mo liwo ci wykorzystania poddasza na cele mieszkalne. Zakaz wnoszenia wolno stoj cych budynek w gospodarczych i gara y.

Cena wywo awcza: 29.000,00 z . II przetarg, wadium w wysoko ci: 1.450,00 z

2. Dzia ka oznaczona numerem 194/1 o pow. 956, po o ona przy ul Szaniawskiego 27 KW 42716. Przeznaczona w planie zagospodarowania przestrzennego pod budownictwo letniskowe lub mieszkaniowe o pow. u ytkowej do 110 m². Dach spadzisty z mo liwo ci wykorzystania poddasza na cele mieszkalne. Zakaz wnoszenia wolno stoj cych budynek w gospodarczych i gara y.

Cena wywo awcza: 28.700,00 z . II przetarg, wadium w wysoko ci: 1.440,00 z .

3. Dzia ka oznacza numerem 195/1 o pow. 852 m², po o ona przy ul. Szaniawskiego 25, KW 42716. Przeznaczona w planie zagospodarowania przestrzennego pod budownictwo mieszkaniowe lub letniskowe. Budynki jednokondygnacyjne o pow. u ytkowej do 110 m², dach spadzisty z mo liwo ci wykorzystania poddasza na cele mieszkalne. Zakaz wnoszenia wolno stoj cych budynek w gospodarczych i gara y.

Cena wywo awcza: 26.000,00 z . II przetarg, wadium w wysoko ci: 1.300,00 z .

obr b Rosan w

4. Dzia ka oznaczona numerem 392/2 o powierzchni 834 m², po o ona w przy ul. Magdaleny 20. KW 26275. Przeznaczona w planie zagospodarowania przestrzennego pod budownictwo mieszkaniowe lub letniskowe. Budynek jednokondygnacyjny o pow. u ytkowej do 110 m², dach spadzisty z mo liwo ci wykorzystania poddasza na cele mieszkalne. Ograniczenia w mo liwo ci zabudowy i zagospodarowania dzia ki stanowi przetarg linii energetycznej redniego napi cia.

Cena wywo awcza: 15.000,00 z . I przetarg, wadium w wysoko ci: 750,00 z .

5. Dzia ka oznaczona numerem 776 o pow. 874 m², po o ona przy ul. Wiosennej 27 KW 24866. Przeznaczona w planie zagospodarowania przestrzennego

pod budownictwo mieszkaniowe i letniskowe. Budynek jednokondygnacyjny o pow. u ytkowej do 110 m², dach spadzisty z mo liwo ci wykorzystania poddasza na cele mieszkalne. Zakaz wnoszenia wolno stoj cych budynek w gospodarczych i gara y.

Cena wywo awcza: 20.976,00 z . I przetarg, wadium w wysoko ci: 1.050,00 z .

6. Dzia ka oznaczona numerem 408 o powierzchni 863 m², po o ona przy ul. Wiesawy 17 KW 26255. Przeznaczona w planie zagospodarowania przestrzennego pod budownictwo mieszkaniowe. Budynek jednokondygnacyjny o powierzchni u ytkowej do 110 m², dach spadzisty z mo liwo ci wykorzystania poddasza na cele mieszkalne. Zakaz wnoszenia wolno stoj cych budynek w gospodarczych i gara y.

Cena wywo awcza: 19.000,00 z . I przetarg, wadium w wysoko ci: 950,00 z .

obr b W adys aw w

7. Dzia ka oznaczona numerem 113 o powierzchni 4812 m², KW 64499.

Przeznaczona w planie zagospodarowania przestrzennego pod budownictwo jednorodzinne i zagrodowe w pasie 50 m od drogi, pozostaa cz bez prawa zabudowy.

Cena wywo awcza: 60.000,00 z . I przetarg, wadium w wysoko ci: 3.000,00 z .

obr b Ustronie

8. Dzia ka oznaczona numerem 821 o powierzchni 1391 m², po o ona przy ul. Chopina 14 KW 35885. Dzia ka jest zabudowana budynkiem letniskowym drewnianym o pow. u ytkowej 21,3 m², ogrodzona siatk z bram i furtk .

Szambo z kr g w betonowych, suchy ust p, studnia/kopana/ przy cze wody oraz energetyczne.

Przeznaczona w palnie zagospodarowania przestrzennego pod budownictwo letniskowe lub mieszkaniowe o pow. u ytkowej do 110 m², jednokondygnacyjne, dach spadzisty z mo liwo ci wykorzystania poddasza na cele mieszkalne.

Zakaz wnoszenia wolno stoj cych budynek w gospodarczych i gara y.

Cena wywo awcza: 53.950,00 z . I przetarg, wadium w wysoko ci: 2.700,00 z .

obr b J zef w

9. Dzia ka oznaczona numerem 76/2 o powierzchni 2832 m², KW 43310.

Przeznaczona w planie zagospodarowania przestrzennego pod zabudow zagrodow , jednorodzin z dopuszczeniem us ug o uci liwo ci nie wykraczaj cej poza granice dzia ki.

Cena wywo awcza: 56.640,00 z . I przetarg, wadium w wysoko ci: 2.850,00 z

Wykaz nieruchomości przeznaczonych do sprzedaży w drodze przetargu

Na podstawie art. 35 ust. 1 i 2 ustawy z dnia 21 sierpnia 1997 r. o gospodarce nieruchomościami / tekst jednolity z 2000 r. Dz.U. Nr. 46 poz. 543/ W jst Gminy Zgierz podaje do wiadomości publicznej wykaz nieruchomości przygotowywanych do sprzedaży w drodze przetargu.

1. Działka oznaczona numerem 723/2 o pow. 877 mkw, położona w obrębie **Biały** przy ul. Kościelnej 24. Księga Wieczysta 39926. Przeznaczona w planie zagospodarowania przestrzennego pod zabudowę zagrodową z dopuszczeniem zabudowy mieszkaniowej jednorodzinnej i usług nieuciśliwych o uciśliwosci nie wykraczającej poza granice działki.

Cena wywoławcza: 22.000,00 zł.

2. Działka oznaczona numerem 457/4 o pow. 1758 mkw, położona w obrębie **Kabliny** przy ul. Letniskowej 25. Księga Wieczysta 42416.

Przeznaczona w planie zagospodarowania przestrzennego – w pasie 30 m od drogi pod zabudowę altanową do 35 mkw powierzchni zabudowy, niezwiązanej na stałe z gruntem, pozostała część działki bez prawa zabudowy.

Cena wywoławcza : 22.000,00 zł

3. Działka oznaczona numerem 116/46 o pow. 681 mkw, położona w obrębie **Jedlicze B** przy ul. Kraszewskiego 10. Księga Wieczysta 35021.

Przeznaczona w planie zagospodarowania przestrzennego pod budownictwo mieszkaniowe z dopuszczeniem budownictwa letniskowego o powierzchni użytkowej do 110 mkw. Budynek jednokondygnacyjny, dach spadzisty z możliwością wykorzystania poddasza na cele mieszkalne. Zakaz wznoszenia wolnostojących budynków w gospodarczych i garażowych.

Cena wywoławcza : 22.500,00 zł.

4. Działka oznaczona numerem 140/72 o pow. 552 mkw, położona w obrębie **Jedlicze B** przy ul. Kochanowskiego 4. Księga Wieczysta 35077. Przeznaczona w planie zagospodarowania przestrzennego pod budownictwo letniskowe lub mieszkalne o powierzchni użytkowej do 110 mkw. Budynek jednokondygnacyjny, dach spadzisty z możliwością wykorzystania poddasza na cele mieszkalne. Zakaz wznoszenia wolnostojących budynków w gospodarczych i garażowych.

Cena wywoławcza: 19.000,00 zł.

5. Działka oznaczona numerem 116/44 o pow. 694 mkw, położona w obrębie **Jedlicze B** przy ul. Kraszewskiego 7. Księga Wieczysta 35035. Przeznaczona w planie zagospodarowania przestrzennego pod budownictwo letniskowe lub mieszkalne o powierzchni użytkowej do 110 mkw. Budynek jednokondygnacyjny, dach spadzisty z możliwością wykorzystania poddasza na cele mieszkalne.

Zakaz wznoszenia wolnostojących budynków w gospodarczych i garażowych.

Cena wywoławcza: 24.000,00 zł.

W imieniu Gminy Zgierz dla w/w nieruchomości wynika z Księgi Wieczystych Nr 39926, 42416, 35021, 35077, 35035.

Osoby fizyczne i prawne, którym przysuguje pierwszeństwo w zakupie oferowanych nieruchomości w trybie art. 34 ust. 1-5 ustawy z dnia 21 sierpnia 1997 r. o gospodarce nieruchomościami/ Dz. U. z 2000 r. Nr. 46 poz. 543 ze zmianami/ czyli byli właścicielami zbywanych nieruchomości pozbawieni prawa w imieniu ich spadkobiercy winni w terminie 45 dni od dnia opublikowania wykazu, złożyć stosowny wniosek wraz z dokumentami potwierdzającymi jego zasadność.

W przypadku braku oświadczenia, przedmiotowe nieruchomości będą podlegały sprzedaży w trybie przetargu publicznego, którego termin, miejsce, forma i warunki podane w odrębnym ogłoszeniu.

Bliższych informacji udziela się w Urzędzie Gminy Zgierz w pokoju nr 7.

Termin przetargu na w/w działki po wymaganej ustawowo procedurze zostanie podany w ogłoszeniu

Dodatkowe informacje ze strony 12

obrotowy Kabin

10. Działka oznaczona numerem 587/2 o powierzchni 1893 m², położona przy ul. Spacerowej 2. KW 36696. Przeznaczona w planie zagospodarowania przestrzennego pod budownictwo mieszkaniowe. W strefie zalewowej rzeki Moszczenicy dopuszcza się adaptację istniejącej zabudowy mieszkaniowej, realizacja nowej wymaga także dorazowego uzgodnienia z Wydziałem Ochrony środowiska Urzędu Wojewódzkiego. Dopuszcza się budynki altanowe do 35 m² nie związane na stałe z gruntem.

Cena wywoławcza: **28 395, 00 zł**. IV przetarg, wadium w wysokości 1420 zł.

Przetargi na wymienione nieruchomości odbędą się w dniu 12.09.2003 r. o godz. 10⁰⁰ w siedzibie Urzędu Gminy Zgierz przy ul. Łączyckiej 4, sala nr 18.

Warunkiem przystąpienia do przetargu jest wpłacenie wadium w kasie Urzędu Gminy, gotówką do dnia 08.09.2003 r. do godz. 14⁰⁰

Wadium ulega przepadkowi w razie uchylenia się uczestnika, który przetarg wygra od zawarcia umowy. W uzasadnionych przypadkach Wójtowni Gminy przysuguje prawo odwołania przetargu.

Bliższych informacji udziela się w Urzędzie Gminy Zgierz w pokoju nr 7.

Planowanie i zagospodarowanie przestrzenne w gminie

Od 11 lipca 2003r. obowiązują nowe przepisy związane z planowaniem i zagospodarowaniem przestrzennym. Reguluje je ustawa z 27 marca 2003r.

Planowanie i zagospodarowanie przestrzenne jest skomplikowanym i kosztownym procesem, nieodzownym jednak w nowoczesnym zarządzaniu gminą. Trudno jest dziś mówić o koncepcji zrównoważonego rozwoju, nie posiadając globalnego spojrzenia na zagospodarowanie przestrzeni gminy.

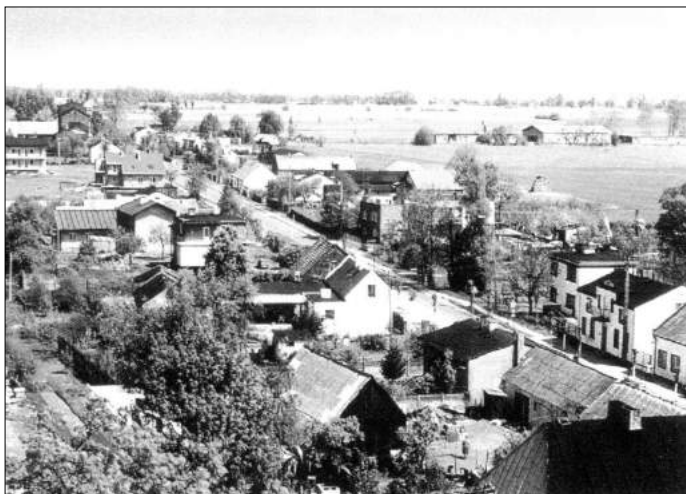
11 lipca 2003 roku weszła w życie nowa ustawa z dnia 27 marca 2003r. o planowaniu i zagospodarowaniu przestrzennym, która wprowadziła pewne proceduralne uproszczenia, mające skutkować łatwiejszym przygotowaniem planów w miejscowych planach zagospodarowania przestrzennego przez gminy oraz mniej skomplikowanym procesem inwestycyjnym.

Aktami planowania miejscowego w dalszym ciągu są **studium uwarunkowań i kierunków zagospodarowania przestrzennego gminy oraz miejscowy plan zagospodarowania przestrzennego**. Od 11 lipca ustalenia studium są wiążące i sporządzane przez gminy plany miejscowe muszą być z nimi spójne. Tak, więc studium staje się obowiązującym, który pełni trzy podstawowe funkcje:

- jest aktem polityki przestrzennej gminy, przez co określa politykę rozwoju przestrzennego gminy, w tym lokalnych zasad zagospodarowania przestrzennego,
- koordynuje ustalenia planów w miejscowych,
- promuje gminą na zewnątrz. Studium to filozofia rozwoju przestrzenno-gospodarczego na przyszłość, mogąca zachęcić do inwestowania. Im bardziej wszechstronny, nacechowany ambicjami lokalnymi i przekonujący jest program tego rozwoju, tym bardziej atrakcyjna staje się formułowana oferta.

Nowe **plany miejscowe** sporządzane w oparciu o obowiązujące ustawodawstwo mają być w skali 1:1000 czyli bardzo szczegółowe i muszą zawierać obowiązujące elementy, między innymi wysokość i gabaryty budynków, linie oraz intensywność zabudowy. Do tej pory ustawa nie narzucała gminom, co mają umieścić w planie, lecz wskazywała, czym mają się kierować. Takie są szczegóły nowych

planów. Wymagana jest ze względu na fakt, iż od 11 lipca pozwolenia na budowę są wydawane na podstawie miejscowego planu, z pominięciem obowiązującego do tej pory etapu, jakim była decyzja o warunkach zabudowy. Taka procedura obowiązuje jednak tylko tam gdzie są plany. Jeśli ich nie ma, uzyskanie decyzji o warunkach zabudowy nadal jest konieczne. Decyzja ta – tak jak dotychczas – ma charakter przyrzeczenia, a po spełnieniu wymogów w przewidzianych w prawie otrzymano pozwolenie na budowę.



Budowa może na tylko to, co jest zbliżone do obiektów w stojących w pobliżu

Decyzje o warunkach zabudowy i zagospodarowaniu terenu wydane na podstawie ustawy z 1994 roku zachowują ważność po 11 lipca, ale tylko wtedy, gdy nie uchwalono nowego planu przewidującego inne funkcje dla terenu objętego tymi warunkami zabudowy.

I dopiero po uzyskaniu takiej decyzji otrzymano pozwolenie na budowę.

Ważną dla mieszkańca w gminie zmianą jest to, iż nowa ustawa

zrezygnowała z protestów i zarzutów. W trakcie prac nad planem mieszkańcy mogą składać uwagi. Może składać je każdy, kto kwestionuje jego ustalenia. Jeśli nie zostaną one uwzględnione przez władze, zasadniczo ich rozstrzyga rada gminy. Oznacza to, że uwagi odrzucone przez radę nie mogą być skarżone do sądu administracyjnego. W konsekwencji procedura planistyczna ulega przyspieszeniu. Jednak wszelkie uchybienia będą mogły być skarżone do sądu po uchwaleniu planu.

Nowa ustawa, podnosi bardzo wysoko poprzeczkę dla planistów. Zapisy planów będą musiały być jednoznaczne, klarowne i spójne tak, aby inwestor wiedział na pewno, co może zgodnie z planem wybudować, a także by wyeliminować sytuacje, w których inwestor występuje na podstawie planu miejscowego o pozwolenie na budowę i ponosi wysokie koszty opracowania dokumentacji projektowej, nie dowiadywając się, że jego zamierzenie inwestycyjne nie jest zgodne z planem.

na podstawie *Vademecum Rzeczpospolitej*
Bogusława Szczecińska

UWAGA PRODUCENCI MLEKA

Zgodnie z postanowieniami ustawy z 6 wrze - nia 2001 roku o Regulacji Rynku Mleka i Przetwor w Mlecznych, wszyscy producenci mleka, kt rzy chc sprzedawać mleko po 1 kwietnia 2004 roku, zobowi zani s do posiadania Indywidualnej Kwoty Mlecznej.

Agencja Rynku Rolnego przyznaje **dwa rodzaje kwot mlecznych:**

- IKM dla dostawcy hurtowego – dla rolnik w, kt rzy sprzedaj mleko do mleczarni lub do innych podmiot w skupuj cych
- IKM dla dostawc w bezpo rednich - dla rolnik w, kt rzy prowadz produkcj mleka w posiadany m gospodarstwie rolnym i wprowadzaj do obrotu

mleko lub przetwory mleczne przeznaczone do bezpo redniego spo ycia (np. w ramach sprzeda y bezpo redniej na rynku)

W celu uzyskania kwoty mlecznej, ka dy producent mleka musi z o y stosowny wniosek do ARR OT w a ciwego dla miejsca prowadzonej produkcji mleka (w przypadku woj. ł dzkiego: ARR OT ł d ul. Wr blewskiego 18, 93-578 ł d)

Termin sk adania wniosk w up ywa 31 pa dziernika 2003 r.

Uwaga !

Producenci mleka, kt rzy b d ubiega si o **Indywidualn Kwot Mleczn dla Dostawcy Hurtowego**, przy sk adaniu wniosk w mog korzysta z pomocy podmiotu skupuj cego, z kt rym wsp pracuj lub z o y wniosek bezpo rednio do ARR OT

ł d (osobi cie lub listem poleconym).

Producenci, kt rzy chc ubiega si o **Indywidualn Kwot Mleczn dla Dostawcy Bezpo redniego** zobowi zani s z o y wniosek bezpo rednio do ARR OT ł d (osobi cie lub listem poleconym).

Formularze wniosk w dost pne s w :

- Oddzia ach Terenowych ARR (ARR OT ł d , ul. Wr blewskiego 18, 93 – 578 ł d)
- Podmiotach skupuj cych (mleczarnie)
- O rodkach Doradztwa Rolniczego
- Izbach Rolniczych
- Na stronie internetowej ARR: www.arr.gov.pl



Aby uzyska kwot mleczn nale y z o y wniosek do Agencji Rynku Rolnego

Wszelkich dodatkowych informacji

udziela ARR OT ł d , Sekcja Kwotowania Produkcji Mleka, tel. 042 682 81 14 lub 042 684 63 08 oraz instytucje, w kt rych mo ecie Pa stwo otrzyma formularze wniosk w.

UWAGA!

DOSTAWCA NIE OTRZYMA KWOTY MLECZNEJ BEZ ZŁO ENIA WNIOSKU O INDYWIDUALN KWOT MLECZN PO 1 KWIETNIA 2004 ROKU NIE B DZIE MO NA SPRZEDAWA MLEKA NA RYNEK BEZ PRZYZNANEJ KWOTY MLECZNEJ.

Na podstawie informacji ARR OT w Łodzi

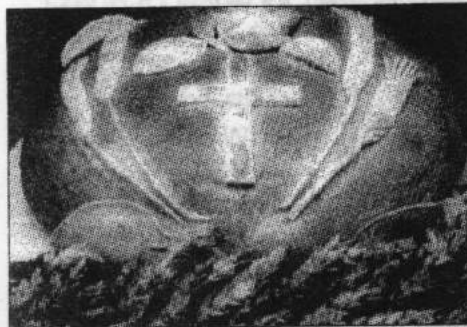
BONY PALIWOWE

Ministerstwo Finans w Departament Podatku Akcyzowego pismem z dnia 16 lipca 2003r. Nr. PAIII-8176/48/MO/2003/3757, informuje i rozporz dzeniem Ministra Finans w z dnia 10 lipca 2003r. w sprawie przed u enia bankom sp dzielczym terminu wydawania bon w paliwowych za drugie p rocze 2003r., opublikowanym w Dz. U. Nr 124, poz. 1158, **przesuni ty zosta termin wydawania bon w paliwowych przez banki sp dzielcze za drugie p rocze do dnia 30 listopada 2003r.**

Dożynkowe symbole

Chleb

W słowiańskiej tradycji chleb był symbolem **dostatku i pomyślności**. Nie zawsze bowiem i nie dla wszystkich był pożywieniem podstawowym i codziennym. Jego przygotowanie było procesem niezwykłym i obwarowanym licznymi przepisami,



nakazami i zakazami oraz zaklęciami.

Wykorzystywany w zabiegach leczniczych i magicznych obecny w bogatej obrzędowości ludowej związanej ze

zwyczajami rodzinnymi i dorocznymi świętami.

Chleb **towarzyszył rozpoczynaniu najważniejszych prac gospodarskich**. Podczas pierwszej wiosennej orki położony na ziemi bochen chleba w miejscu gdzie rozpoczynano pracę miał zapewnić dobry plon. Gospodarz, kładąc chleb prosił Boga, aby po zbiorach starczyło dla niego, dla rodziny i „dla ptaka”. Bochen złożony na pierwszej skibie miał swe cenne właściwości przekazywać ziemi.

Chleba nie mogło także zabraknąć przy rozpoczynaniu zbiorów. Żniwo rozpoczynała kobieta, a więc osoba, która piecze chleb. Podobnie jak oracz, żniwiarka przynosiła na pole chleb, który pozostawiała jako ofiarę. Także pierwszy doroczny siew nie mógł się odbyć bez uczestnictwa pieczywa. Małutki bochenek chleba kładziono do sakwy siewcy. Chleb miał pobudzić wzrost zboża.

Z dużym bochnem chleba kojarzą się dożynki. Uroczystość ta była i jest zwieńczeniem roku gospodarskiego. Dawniej po zakończeniu prac w polu pozostawiano trochę nie zżętego zboża tzw. *brodę*. Związywano z niego snopek, kładąc pod kłosami kawałek chleba posypanego solą i zbożem wytartym z kłosów. Był to gest dziękczynny za pomyślne zakończone zbiory a jednocześnie prośba, aby doczekać w następnym roku obfitych żniw.

Po zakończonej pracy, jej efekt - okazały bochen chleba z pierwszych zebranych zbóż niesiono do dworu w podarunku dla właściciela. Człowieka tego, obcego klasowo traktowano jako przedstawiciela „innego” świata, odpowiedzialnego w ludowych wierzeniach za wszystko co działo się w przyrodzie, a więc również za plony. Należało ów świat oswoić podarunkiem, aby nie mieć kłopotów w przyszłości.

Obdarowując gospodarza chlebem wyrażano tym samym podziękowanie za dotychczasowy plon, jak również proszono za jego pośrednictwem o przyszły urodzaj.

Wieniec

Po zakończeniu prac polowych następowały dożynki, nazywane również „wieńcem” albo „okrężnem”. Przynoszono wtedy do dworu wieńce. Niosły je przodownice – najlepiej pracujące podczas zbiorów żniwiarki. Orszak maszerował przy dźwiękach muzyki. Przed dworem zatrzymywano się i śpiewano pieśni, w których nierzadko przewijały się wioskowe aktualności, przycinki i żarty.

Dożynkowe wieńce wito używając specjalnie przygotowanych drewnianych obręczy. Miały one kształt czubatych koron. Przygotowywano co najmniej dwa wieńce: jeden ze zboża ozimego, drugi z jarego.

Przybierano je bogato w kolorowe wstążki, niekiedy w ozdoby z po-

złacanego papieru i cukierki, jabłka, orzechy, często zdobiono bułkami, rogami i innym pieczywem.

Ozdobione wieńce niosły przodownice na głowach.

Na dziedzińcu przed dworem polewano dziewczynny wodą. Nie

mogły się wówczas zachwiać, a tym bardziej zrzucić świątecznego wieńca. Za przodownicami szły inne kobiety niosąc nieduże bukiety z kłosów i polnych kwiatów. Wszystko składano w darze właścicielowi dworu i pól na których pracowano. Za te dary przodownice dostawały wynagrodzenie. Gospodarz podejmował wszystkich żniwiarzy piwem, napitkami, tabaką i muzyką.



Aneta Kosiorek

Na Ziemi Zgierskiej, miesięcznik, Wydawca; Samorząd Gminy Zgierz, Adres redakcji: 95-100 Zgierz, ul Łęczycka 4, pok. 20 Urzędu Gminy Zgierz, tel.: 0-42 716 25 15 w.238, fax 716 45 54, e-mail: gazeta@gmina.zgierz.pl. Przygotowanie, druk - Urząd Gminy Zgierz - Redakcja zastrzega sobie prawo do redagowania przekazanych tekstów.