

miesięcznik

WYDAWCA: SAMORZĄD GMINY ZGIERZ

Na Ziemi Zgierskiej



ROK XI, NR 5 (133) • kwiecień 2003 • ISSN 1425-9370

Wesołych Świąt



*W niezwykle czas Świąt Wielkanocnych,
w chwili, kiedy odradza się nowe życie
składamy życzenia wszystkim mieszkańcom i przyjaciółom gminy Zgierz.
Życzymy, aby te najważniejsze dni w roku,
podczas których przeżywamy zmartwychwstanie Chrystusa,
stały się dla Państwa czasem skupienia i radości odrodzenia.
Aby świąteczny czas był okazją do spotkań w gronie rodzinnym
i wytchnienia od codzienności.*

*Ryszard Barylski
Przewodniczący Rady Gminy Zgierz*

*Zdzisław Rembisz
Wójt Gminy Zgierz*

Z prac Wójta Gminy Zgierz

Sprawozdanie Wójta Gminy Zgierz z działalności międzysesyjnej i realizacji uchwał Rady Gminy

W wyniku rozstrzygniętych przetargów podpisane zostały umowy:

- z firmą „EURO-PROJEKT” na wykonanie robót budowlanych przy realizacji zadania inwestycyjnego „Budowa oczyszczalni ścieków typu BIOPAN 35 na terenie Szkoły Podstawowej i Gimnazjum w Grotnikach”

- Dyrekcją Inwestycji w Kutnie na pełnienie funkcji inspektora nadzoru inwestorskiego przy realizacji zadań inwestycyjnych: „Budowa drogi gminnej nr 2455134 w miejscowości Dąbrówka Marianka-Maciejów – Smardzew”, „Rozbudowa stacji wodociągowej w Ustroniu”

Ponadto podpisane zostały umowy z:

- Firmą „Protyl” Projektowanie i Nadzór Budowlany na opracowanie projektu budowlanego dla robót remontowych w Szkole Podstawowej i Gimnazjum w Grotnikach,

- Zbigniewem Kałachem na: wykonanie projektu rekonstrukcji studni w Białej, kosztorysu inwestorskiego i nakładczego, pełnienie funkcji inspektora

nadzoru dla robót hydrologicznych oraz opracowanie sprawozdania z prac rekonstrukcyjnych,

- Firma „Usługi dla rolnictwa” na wykonanie zabiegów sanitarno - pielęgnacyjnych na terenie rezerwatu jałowców „CIOSNY”.

W dniach 2-3 kwietnia odbędą się przetargi na wyłonienie wykonawców realizujących zadania „Rozbudowa stacji wodociągowej w Ustroniu”, „Budowa drogi gminnej Dąbrówka Marianka - Maciejów - Smardzew”.

W minionym okresie odbył się przetarg na sprzedaż działek, z oferty skorzystało dwóch dotychczasowych dzierżawców najbliższy przetarg przewidziany jest w dniu 4 kwietnia br.

Realizując Uchwały podjęte na sesji w dniu 29 stycznia wydane zostały zarządzenia Wójta w sprawie ustalenia cen działek przeznaczonych do sprzedaży oraz przygotowano procedury przetargowe.

Przyjętych zostało 15 wniosków na sprzedaż napojów alkoholowych w punktach usytuowanych zgodnie z wymogami przedmiotowej uchwały i skierowanych do zaopiniowania w tym przedmiocie przez Gminną Komisję Rozwiązywania Problemów Alkoholowych.

Alicja Karnicka
sekretarz

Informujemy,

że w dniu

2 maja 2003r. (piątek)

Urząd Gminy Zgierz

będzie nieczynny.

Oferta pracy

Urząd Gminy Zgierz zatrudni:

- osobę z wykształceniem wyższym technicznym, ze znajomością przepisów ustawy o zamówieniach publicznych, kosztorysowania
 - posiadającą uprawnienia budowlane w specjalności konstrukcyjno - budowlanej i drogowej
 - staż pracy minimum 5 lat przy kierowaniu robotami budowlanymi i drogowymi
- Oferty należy składać do 15.05.2003r. w Kancelarii Urzędu Gminy ul. Łęczycka 4, pok. 2, tel. 716-25-15**

Statut gminy

27 marca 2003 roku, uchwałą Rady, przyjęto nowy Statut Gminy Zgierz.

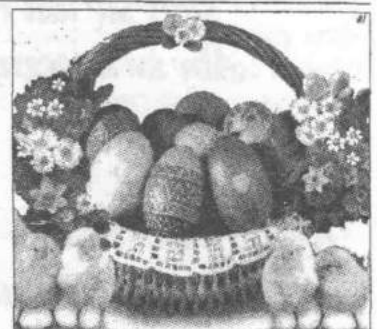
Statut gminy jest jednym z najważniejszych aktów prawa miejscowego. Stanowi on rodzaj konstytucji, która reguluje sposób pracy Urzędu Gminy. W oparciu o jego postanowienia Rada podejmuje uchwały, Wójt zaś decyzje. Statut naszej gminy liczy dziewięć rozdziałów wraz z załącznikami. Studiując jego zapisy możemy się zapoznać między innymi z organizacją pracy Rady Gminy, z zasadami pracy Wójta, strukturą organizacyjną Urzędu. Statut mówi również o dostępie mieszkańców do dokumentów gminnych.

Znajdują się w nim także informacje o herbie i fladze Gminy, mapa oraz wykaz jednostek pomocniczych, czyli sołectw.

Kolejna Sesja Rady Gminy Zgierz odbędzie się 29.04.2003r. w sali konferencyjnej Urzędu Gminy. Początek o godz. 10.00.

W programie przewidziano głosowanie uchwały absolutoryjnej

*Pogodnych
Świąt Zmartwychwstania
Pańskiego, radości,
zgody i pokoju
życzy swoim czytelnikom
Redakcja*



VI Sesja Rady Gminy Zgierz

Środki na zadania inwestycyjne

Marcową Sesję Rady Gminy Zgierz zdominowały uchwały dotyczące zaciągnięcia pożyczek i kredytów na zaplanowane inwestycje. Uzupełniono skład Rady Gminy Zgierz.

Radni ustalili również wysokość wynagrodzenia za inkaso oraz wysokość diet dla sołtysów.

W związku z nowelizacją rozporządzenia Rady Ministrów z dnia 11 lutego 2003 r. przyjęto zmiany w wysokości wynagrodzenia Wójta gminy Zgierz.

Jedną z pierwszych uchwał, które głosowano tego dnia było przyjęcie nowego Statutu Gminy Zgierz.

Rada Gminy Zgierz zgodnie z uchwałą budżetową upoważniła Wójta Gminy Zgierz do podjęcia czynności formalno – prawnych związanych z zaciągnięciem kredytu na zadania inwestycyjne realizowane między innymi w ramach programu SAPARD. Co zgodnie z podpisanymi umowami oznacza że inwestycje te po zakończeniu zostaną sfinansowane ze środków zewnętrznych. Jak informowaliśmy już wcześniej do programu SAPARD zakwalifikowane zostały zadania: *Rozbudowa i modernizacja stacji wodociągowej w Ustroniu oraz Budowa drogi Smardzew – Maciejów – Dąbrówka Marianka.*

Pozostałe kredyty dotyczą takich inwestycji jak: *Budowa oczyszczalni ścieków w Lućmierzu, Budowa gminnej sieci przydomowych oczyszczalni ścieków, Rozbudowa szkoły w Szczawinie – budowa gimnazjum – II etap budowa sali gimnastycznej, Modernizacja ucieplnienia budynku Urzędu Gminy, Zakup koparki.* Nie jest jeszcze określona dokładna kwota planowanych na poszczególne zadania kredytów. Wszystkie wymienione kwoty kredytu stanowią wartość szacunkową opartą o wartości kosztorysowe. Z chwilą rozstrzygnięcia przetargów, kwoty te ulegną zmianie i będzie możliwe dokładne oszacowanie wielkości poszczególnych kredytów. Przewiduje się, że faktyczna wartość zaciągniętych kredytów będzie niższa od szacunkowej. Wówczas też okaże się czy w poszczególnych planowanych inwestycjach będzie konieczne podjęcie kredytów.

VI Sesja Rady Gminy Zgierz odbyła się w pełnym, piętnastoosobowym składzie Rady. Do liczby czternastu radnych obecnej kadencji dołączyła nowo wybrana w wyborach uzupełniających do rady w okręgu Słowik, radna Justyna Włodarczyk. Po rozpoczęciu sesji radna złożyła ślubowanie. Przyjęto również zmiany w uchwale określającej składy i przedmiot działania Komisji Rady Gminy Zgierz.

W myśl podjętej uchwały radna Justyna Włodarczyk



Justyna Włodarczyk, została radną okręgu nr 10: Słowik, Wiktorów. Mieszkancka Słowika. Wykształcenie wyższe. Do Rady Gminy Zgierz IV kadencji startowała z listy ugrupowania: Porozumienie na rzecz Gminy Zgierz - Pokolenie

została włączona w prace Komisji Budżetu i Infrastruktury Gospodarczej oraz Infrastruktury Społecznej.

W porządku obrad znalazły się uchwały określające wysokość diet i prowizji wynagrodzenia sołtysów. Radni głosowali uchwałą określającą inkasentów i wysokości wynagrodzenia inkaso. Tak jak dotychczas sołtysi będą dokonywać poboru należności pieniężnych z tytułu podatków: rolnego, leśnego i od nieruchomości. Podjęta uchwała określa również wysokość prowizji w poszczególnych sołectwach za czynność pobierania podatków. Wacha się ona w granicach od 6,5 do 20 procent w poszczególnych sołectwach. Ustawa o samorządzie gminnym (art.37a) mówi o możliwości uczestnictwa sołtysów w sesjach oraz posiedzeniach Komisji Rady. Na tej podstawie ustalono diety dla sołtysów za udział w Sesjach Rady Gminy Zgierz. Jej wysokość przewidziano na 6 diet krajowych. Warunkiem wypłaty diety jest uczestnictwo w sesji co najmniej raz na kwartał. Dieta ta nie przysługuje sołtysom, którzy pełnią jednocześnie funkcję radnego. Ustalono także diety dla radnych za uczestnictwo w Sesjach Rady Gminy Zgierz oraz pracach Komisji. Podtrzymano decyzję o wypłacie diet za prace w dwóch wskazanych przez radnego posiedzeniach stałych Komisji Rady Gminy miesięcznie. Wysokość diety za pracę w Komisjach Rady Gminy Zgierz równa się 10 diet krajowych za jedno posiedzenie. Natomiast przewodniczący Komisji otrzyma wynagrodzenie w wysokości 5 diet krajowych za przewodniczenie odbytej Komisji

Miesięczną dietę ryczałtową w wysokości 1.100 zł będzie otrzymywał Przewodniczący Rady Gminy Zgierz. Na tych samych warunkach będzie wypłacana dieta w wysokości 800 zł dla Wiceprzewodniczącego.

c.d. str. 4



Na najbliższej VII Sesji Rady Gminy Zgierz nastąpi podsumowanie pracy władz samorządowych w ubiegłym roku. Jaka jest procedura udzielenia absolutorium i jakie organy o tym decydują?

Institucją absolutorium jest jedną z form kontroli gospodarowania środkami publicznymi. Absolutorium udziela rada gminy wykonawcy budżetu, czyli w przypadku gminy wójtowi. Zanim to jednak nastąpi wójt przedstawia radzie sprawozdanie roczne z wykonania budżetu, zawierające zestawienie dochodów i wydatków wynikających z zamknięć rachunków budżetów jednostki samorządu terytorialnego. Identyczne sprawozdanie trafia do Regionalnej Izby Obrachunkowej, która wydaje niezależną opinię w

Środki publiczne

sprawie wykonania budżetu. Opinia RIO w sprawie sprawozdania z wykonania budżetu jest wyrazem wstępnej kontroli dokonywanej ostatecznie przez RIO w postępowaniu nadzorczym. Sprawozdanie jest również badane przez Komisję Rewizyjną Urzędu Gminy. Komisja opiniuje wykonanie budżetu i jest jedynym uprawnionym organem do złożenia wniosku w sprawie udzielenia absolutorium. Wniosek taki Komisja przekazuje organowi stanowiącemu czyli Radzie Gminy. To przedstawiciele mieszkańców, radni, po zapoznaniu się z przygotowanymi dokumentami decydują o przyjęciu bądź nie absolutorium.

Ustawa w sprawie absolutorium zapada bezwzględną większością głosów ustawowego składu rady.

Czy wybory samorządowe przeprowadzone w ubiegłym roku mogą mieć wpływ na uchwałę w sprawie udzielenia absolutorium?

Ostatni rok budżetowy jest szczególnym dla procedury udzielenia absolutorium ze względu na termin przeprowadzonych wyborów oraz zmianę ordynacji wyborczej. Obecnie odpowiedzialność za wykonanie budżetu ponosi wójt a nie zarząd, który rozpoczynał prace związane z wykonaniem budżetu na początku roku

budżetowego. Zmiany jakie zaistniały w samorządzie nie powinny mieć wpływu na głosowanie uchwały absolutorijnej. Dla przyjęcia absolutorium najważniejsze są jego merytoryczne przesłanki, realizacja przyjętych do budżetu zadań zgodnie z przyjętymi procedurami i obowiązującym prawem. Sprawozdanie przedkładane do budżetu jest tylko informacją o realizacji przyjętych wcześniej zobowiązań i ocenie powinny podlegać stopień i rzetelność ich realizacji. Ocena zasadności i kierunków wyboru poszczególnych zadań została dokonana na etapie uchwalania budżetu.

Jakie najważniejsze inwestycje zaplanowane w ubiegłorocznym budżecie zostały zrealizowane?

Zakończyliśmy prace związane z budową wodociągu w Besiekierzu Rudnym i Nawojowym, modernizację i ucieplnienie budynku szkoły w Słowiku. Zakończyliśmy także budowę oświetlenia w Dąbrowce Strumiany. Część inwestycji rozpoczętych w 2002r. zostanie zrealizowana w roku bieżącym, m.in. budowa zaplecza sportowego w Rosanowie, modernizacja ucieplnienia budynku Urzędu Gminy.

Dziękuję za rozmowę

Relacja z sesji cd

Kolejna uchwała dotyczyła wynagrodzenia Wójta Gminy Zgierz. Wynagrodzenie uległo zmianie na podstawie rozporządzenia Rady Ministrów w sprawie zasad wynagrodzenia i wymagań kwalifikacyjnych pracowników samorządowych. Rozporządzenie wprowadza nowy składnik wynagrodzenia – dodatek specjalny w wysokości od 20 do 40 proc. wynagrodzenia zasadniczego i funkcyjnego łącznie. Na tej podstawie Rada Gminy Zgierz ustaliła wynagrodzenie Wójta Gminy Zgierz, brutto w wysokości: wynagrodzenie zasadnicze – 4 200 zł; dodatek funkcyjny – 1420 zł (te dwie pozycje pozostały na poziomie ustalonym w grudniu 2002r.); dodatek specjalny 20 procent wynagrodzenia zasadniczego i dodatku funkcyjnego łącznie tj. 1124 zł, przysługujący zgodnie z obowiązującymi przepisami na poziomie; dodatek stażowy – 20 procent wynagrodzenia zasadniczego tj. 840 zł. Radni przyjęli plany pracy przygotowane przez poszczególne Komisje na I półrocze 2003r. W związku z koniecznością uregulowania stanu prawnego nieruchomości Skarbu Państwa, których właścicielem jest Gmina Zgierz **powołano Komisję Inwen-**

taryzacyjną Rady Gminy Zgierz. W jej skład weszli: Lechosław Wojcieszek, Marek Telenda i Tomasz Stańczykowski.

Radni podjęli również decyzję w sprawie wystąpienia o **nieodpłatne przekazanie Gminie Zgierz własności nieruchomości.** Jest to działka zabudowana w miejscowości Biała. Na posesji znajduje się budynek Ośrodka Zdrowia z dwoma lokalami mieszkalnymi oraz dwa gabinety lekarskie i apteka. Przejęty do zasobów gminy budynek będzie służył mieszkańcom.

Został przyjęty „Gminny Program Profilaktyki i Rozwiązywania Problemów Uzależnień” na rok 2003. Na realizację programu w br. w budżecie przewidziano kwotę 143 tys. zł.

Podczas ostatniej sesji zebrany został odczytany **apel Rady Gminy Ozorków** z prośbą o jego podjęcie przez Radę Gminy Zgierz. Apel skierowany do władz kraju zwraca uwagę na pogarszające się systematycznie warunki życia na wsi.

W związku z licznymi przypadkami wypalania traw i groźbą pożarów Wójt Zdzisław Rembisz zwrócił się z prośbą do mieszkańców o zaprzestanie wypalania rowów i łąk przypominając, że wypalanie traw podlega karze.

Aneta Kosiorek

Na Styku Kultur z gminą Zgierz

Już po raz piąty gmina Zgierz wzięła udział w odbywających się w Łodzi Międzynarodowych Targach - Regiony Turystyczne - Na Styku Kultur. Ideą targów jest promocja regionów wypoczynkowych, nie tylko polskich, ale także zagranicznych, choć te częściej niż kilka lat temu, ustępują turystyce krajowej. Na kilkudziesięciu stoiskach prezentowane były oferty wypoczynku nad Bałtykiem, w górach, podróże zagraniczne do Indonezji, Danii, Grecji, ale także w regionie łódzkim.

Gmina Zgierz dzięki walorom przyrodniczym, jak żadna inna w regionie łódzkim, ma szczególne powody do udziału w tej imprezie. W tym roku uczestniczyliśmy w Targach *Na Styku Kultur* po raz piąty. Przygotowana oferta promowała letni wypoczynek w gospodarstwach agroturystycznych i ośrodkach wypoczynkowych, zachęcała do wy-



Zdzisław Rembisz i Anna Tomczak podczas spotkań z targowymi gośćmi

szlakami. Materiały promocyjne były poświęcone prezentacji ciekawych historycznie i przyrodniczo miejsc, które warto w gminie zobaczyć np. w Białej i Giecznie XIX-wieczne drewniane kościoły, w Ciosnach unikalny rezerwat jałowcowy.

Zainteresowanie łodzian działkami letniskowymi sprawiło, że na targi gmina przygotowała bogatą ofertę nieruchomości; działek letniskowych w Kwilnie, Rosanowie, Jedliczu i innych miejscowościach.

Na stoisku gminy Zgierz swoją ofertę prezentowało Stowarzyszenie Agroturystyczne Ziemi Zgierskiej. Ciekawą propozycją gospodarstw jest realizacja regionalnych ścieżek edukacyjnych dla uczniów szkół podstawowych i gimnazjów.

Podczas trwania targów odbywało się wiele imprez towarzyszących - wystawy, prezentacje zabytków i historii Łodzi,

projekcja filmów poświęconych krajom Unii Europejskiej, występy zespołów tanecznych i wokalnych. W tej części gminę reprezentował zespół Szczawiniacy, który wykonał tańce ludowe - kujawiaka, oberka i poloneza. Występ został bardzo dobrze przyjęty przez publiczność.

Młodzież miała okazję spotkać się z członkami zespołu Mares z Węgier - ich rówieśnikami, którzy podczas targów prezentowali tańce ludowe ze swojego kraju.

Być może pierwsze spotkanie zespołów w Łodzi zaowocuje dalszymi kontaktami i współpracą.

Podczas trzydniowej imprezy na stoisku gminy Zgierz odbywało się wiele rozmów z odwiedzającymi, którzy poszukiwali taniego wypoczynku, przedstawicielami biur podróży, organizatorami imprez plenarnych, konferencji. Trwała wymiana spostrzeżeń pomiędzy uczestnikami targów.

Mamy nadzieję, że udział gminy Zgierz w targach *Na Styku Kultur* i przygotowana targowa oferta przekonała odwiedzających, że udany wypoczynek niekoniecznie musi się wiązać ze zwiedzaniem odległych części świata.



Trwały spotkania - Ryszard Bonisławski, Zbigniew Hauke

padów za miasto - pieszych i rowerowych wędrowek turystycznymi

Małgorzata Markowska

Z prac Komisji Rady Gminy Zgierz

Komisja Budżetu i Infrastruktury Gospodarczej

Spotkanie Komisji odbyło się w dniu 24.03.2003r. W spotkaniu wziął udział między innymi: Włodzimierz Maciejewski, dyrektor Powiatowego Zarządu Dróg i Mostów oraz Zbigniew Łoś z Urzędu Gminy Zgierz.

Radni poruszali sprawy dotyczące inwestycji drogowych w ostatnich latach oraz planowanych prac w roku 2003 na drogach powiatowych i gminnych. W czasie dyskusji zostały poruszone sprawy związane z regulacją poboczy i ich uporządkowaniem oraz pilnych prac na terenie w/w dróg w miejscach szczególnie zagrożonych i niebezpiecznych dla poruszających się w tym terenie mieszkańców. Kolejne spotkanie z przedstawicielem Powiatowego Zarządu Dróg i Mostów odbędzie się w miesiącu kwietniu oraz w listopadzie każdego następnego roku w celu zapoznania się z projektami prac na drogach oraz ich realizacją.

Kolejnym tematem posiedzenia komisji były sprawy związane z inwestycjami na terenie gminy. Przewodniczący komisji przedstawił analizę wydatków w latach 1997 – 2002 w poszczególnych okręgach i sołectwach. W/w informacje potrzebne są do dalszych prac związanych z opracowaniem długoletniego planu inwestycyjnego na terenie gminy oraz celowego rozdysponowania środków finansowych.

W ostatnim punkcie posiedzenia komisji radni ocenili i pozytywnie zaopiniowali Uchwały Rady Gminy Zgierz na zbliżającą się Sesję w dniu 27.03.2003r.

*Lechosław Wojcieszek
przewodniczący Komisji
Budżetu i Infrastruktury Gospodarczej*

Komisja Infrastruktury Społecznej

Na posiedzeniu Komisji w dniu 25 marca 2003 r. rozpatrywano sposób rozdysponowania środków na poszczególne kluby sportowe Gminy Zgierz. Pozostałe sprawy dotyczyły m.in. budowy zaplecza sportowego w Rosanowie oraz zasad korzystania z boisk piłkarskich w Rosanowie.

Jak poinformował radnych Krzysztof Zatorski prezes LZS, obecnie na terenie gminy Zgierz działa osiem klubów LZS. Wszystkie posiadają zarejestrowaną działalność. Siędem z tych klubów to kluby piłkarskie, natomiast jeden to Uczniowski Ludowy Klub Sportowy z Sekcją Tenisa Stołowego. ULKS prowadzi rozgrywki w II lidze.

Środki finansowe dla klubów są podzielona na dwa półroczna. Ze środków tych są opłacane składki i opłaty związane, usługi, takie jak np.: udział sędziów podczas meczy oraz składka ubezpieczeniowa.

Potrzeby klubów określone są na podstawie klasy rozgrywek i ilości prowadzonych meczów, zakładając, że im wyższa klasa tym wyższe potrzeby. Wiąże się to z koniecznością ponoszenia przez zespoły takich wydatków jak: - przejazdy na mecze, stawki opłat za sędziów.

ULKS jako jedyny klub zatrudnia instruktora, jest to związane ze specyfiką trenowanej przez uczniów dyscypliny sportu.

W kwietniu przewidziano oddanie do użytku zaplecza sportowego przy boisku w Rosanowie. Na początku roku został ogłoszony przetarg na wykonanie pomieszczeń.

Ustalono również zasady korzystania z boisk piłkarskich w Rosanowie.

Radni przyjęli plan pracy Komisji Infrastruktury Społecznej. Wśród propozycji pracy Komisji na najbliższe miesiące znalazły się m.in.: zapoznanie się z problemami OSP i KGW.

Aneta Kosiorek

Komisja Rolnictwa i Ochrony Środowiska

Posiedzenie Komisji odbyło się 28 marca 2003r. Radni wysłuchali informacji przygotowanych przez WODR w Zgierzu dotyczących akcesji Polski do Unii Europejskiej. Omawiano tematy z obszaru rolnictwa, między innymi dopłaty bezpośrednie, limity produkcji mleka, zalesianie gruntów oraz reformy strukturalne a także zasady funkcjonowania gospodarstw rolnych w Unii Europejskiej.

A.K.

Podziękowanie

W związku ze śmiercią mojego męża oraz uroczystością pogrzebową, która odbyła się w dniu 25 marca 2003r. w Zgierzu, pragnę podziękować wszystkim osobom, które w tych trudnych dla mnie chwilach były razem ze mną i moją rodziną.

Bożena Borasik

W kolejną 61. rocznicę uczczono pamięć rozstrzelanych w odwecie za zabicie dwóch funkcjonariuszy gestapo stu Polaków. Uroczystości miały miejsce w Zgierzu na Placu Stu Straconych i w Lesie Lućmierskim

W rocznicę zgierskich wydarzeń

W pierwszych dniach marca 1942 r. funkcjonariusze łódzkiego gestapo aresztowali byłego mieszkańca Zgierza, Józefa Mierzyńskiego, sierżanta Wojska Polskiego. Był on podejrzany o posiadanie broni i w toku śledztwa domagano się od niego wskazania miejsca jej ukrycia. Mierzyński poddany śledztwu gestapo przyznał się do posiadania broni i miał wskazać miejsce jej przechowywania. 6 marca został dowieziony przez gestapo na ul. Długą 54 w Zgierzu, gdzie według jego oświadczenia na strychu budynku miała znajdować się ukryta broń. Jak podają historycy, prawdopodobnie „(...) broń ukrywana na strychu znajdowała się w miejscu trudno dostępnym, bo pod belkami podtrzymującymi dach budynku, Mierzyński zapewne poprosił, aby na chwilę zdjęto mu z rąk kajdanki, aby mógł wydobyć schowaną broń. W momencie gdy gestapowcy zajęci byli oglądaniem przekazanych im przez Mierzyńskiego pistoletów, ten po wydobyciu ze skrzynki kolejnego egzemplarza broni, który był załadowany odbezpieczył broń i zas-trzelił pilnujących go gestapowców. Natychmiast też zbiegł schodami na podwórze i przez ogrody oraz pola dotarł do tramwaju, którym powrócił do Łodzi, gdzie przez kilka dni ukrywał się u swoich znajomych (...)”. Reakcja władz hitlerowskich przeszła wszelkie przypuszczenia. Jeszcze tego samego dnia hitlerowcy rozpoczęli zakrojoną na szeroką skalę akcję represyjną. Aresztowano zupełnie przypadkowych ludzi, których zatrzymywano na ulicach, wyciągano z tramwajów. Akcję kontynuowano w nocy z 6 na 7 marca posługując się pośpiesznie sporządzoną listą osób podlegających aresztowaniom. Represję zatoczyły szerokie kręgi, obejmując nie tylko Zgierz i Łódź, ale również kilka innych miast: Bełchatów, Kalisz, Kępno, Łask, Ostrów Wlkp., Pabianice, Sieradz,

Zduńską Wolę, Turek i Wieluń. Władze hitlerowskie podjęły decyzję o rozstrzelaniu w odwecie za zabicie dwóch gestapowców, stu Polaków. 17 marca rozpoczęły się przygotowania do egzekucji. Hitlerowscy gestapowcy zdecydowali, że najlepszym miejscem będzie ówczesny Plac Stodół. Dwa dni później robotnicy polscy rozpoczęli przygotowania do egzekucji. W tym samym czasie grupa więźniów z policyjnego więzienia w Radogoszczu przewieziona została samochodem do lasu lućmierskiego, gdzie zatrudniono ich do kopania dołu – zbiorowej mogiły przyszłych ofiar zbrodni. Egzekucji dokonano 20 marca. Na miejsce stracenia spędzono mieszkańców Zgierz i oklicznych miejscowości, zgromadzono w ten sposób około 6 tys. osób. Skazanych dowieziono na Plac z więzienia przy ul. Sztetlinga w Łodzi, więzienia policyjnego w Radogoszczu oraz więzienia gestapo dla kobiet przy ul. Gdańskiej skąd do transportu dołączyły cztery kobiety w tym żona Mierzyńskiego. Ofiary egzekucji zgierskiej zostały przewiezione do lasu lućmierskiego i tam pogrzebane we wcześniej przygotowanej mogile. Za J. Mierzyńskim rozesłano listy gończe i wyznaczono nagrodę za pomoc w jego ujęciu. Został aresztowany i 30 maja 1942 powieszony.

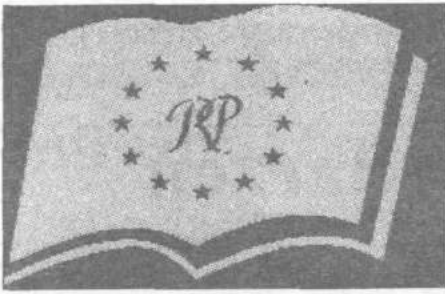
oprac. na podstawie materiałów sesji populamonaukowej z 20 03 1982 r. w Zgierzu A. Kosiorek

W tym roku obchodzono 61. rocznicę tragicznych wydarzeń roku 1942. Uroczystości miały miejsce 20 marca na Placu Stu Straconych. Rozpoczęły się wystawieniem wart honorowych przez żołnierzy jednostki Wojskowej w Zgierzu i harcerzy zgierskiego Hufca Związku Harcerstwa Polskiego. Pod pomnikiem kwiaty złożyły delegacje samorzą-



Pod pomnikiem w Zgierzu oraz na mogiłach w Lesie Lućmierskim kwiaty złożyły władze Gminy Zgierz

dów, organizacji kombatanckich i wojskowych oraz organizacji społecznych działających w Zgierzu. Przed pomnikiem zgromadzili się także uczniowie szkół oraz mieszkańcy Zgierza. Gminę Zgierz reprezentowali: Wójt Zdzisław Rembisz, Za – ca wójta Anna Tomczak, Przewodniczący Rady Gminy Zgierz Ryszard Barylski oraz Barbara Polasińska kierownik GOK. Po złożeniu kwiatów pod pomnikiem w Zgierzu uroczystości przeniosły się do Lasu Lućmierskiego, gdzie przy grobach zamordowanych wystawiono warty honorowe, złożono kwiaty i zapalono znicze. Uroczystości zakończyły się 23 marca mszą świętą w intencji zamordowanych w kościele Chrystusa Króla w Zgierzu. *A. Kosiorek*



Strony redagują:

Monika Jabłońska, Mateusz Fajst-Swięcicki

W dniu 3 marca 2003 roku otwarty został
Gminny Ośrodek Informacji Europejskiej

Naszym zadaniem jest:

- przybliżanie mieszkańcom gminy problematyki unijnej, informowanie o zasadach funkcjonowania po przystąpieniu Polski do Unii Europejskiej oraz o zbliżającym się referendum, poprzez udział w którym każdy z nas będzie mógł zdecydować o przyszłości naszego kraju.

Ośrodek mieści się w budynku Urzędu Gminy Zgierz przy ulicy Łęczyckiej 4, w pokoju nr 20.

Na Państwa pytania oczekujemy również pod numerem telefonu 716-25-15, wew 238.

Zapraszamy

Odpowiadamy na pytania

Czy po wejściu Polski do UE zostaną zlikwidowane małe gospodarstwa rolne?

Ta dosyć powszechna opinia nie jest prawdziwa. Co to jest małe gospodarstwo? Posłużmy się przykładem:

Przyjmijmy, że rolnik posiada 3-4 hektary ziemi uprawnej, krowę, kilka utuczonych w roku świń. Jaki może być szacunkowy dochód z takiego gospodarstwa? Nie więcej niż 3-4 tysiące, chociaż większość produkcji idzie na samozaopatrzenie (mleko, ziemniaki, warzywa, mięso), rolnik ich nie sprzedaje, ale służy wyżywieniu rodziny. Takie gospodarstwa są, funkcjonują, choć dochód na osobę (a są zwykle wielodzietne) jest minimalny – tylko przy czterech osobach na utrzymaniu daje: 3,5 tysiąca dzieląc na 4 osoby i 12 miesięcy - daje 72 złote miesięcznie na osobę. Jeżeli podejmiemy do takiego gospodarstwa z czysto ekonomicznego punktu widzenia, to powiemy: nie można się utrzymać za siedemdziesiąt złotych! A takich gospodarstw w Polsce jest większość i funkcjonują. Zwykle uzyskują dodatkowe dochody (z pracy poza gospodarstwem, rent i emerytur, prac dorywczych). Są to tzw. gospodarstwa socjalne – w których sprzedaż produktów rolnych nie przekracza 5 tysięcy złotych w roku. Gospodarstwa te mają zwykle po kilka hektarów, całość produkcji idzie na potrzeby własne i tylko niektóre nadwyżki są sprzedawane. W grupie o powierzchni do 3 hektarów jest 713 tysięcy gospodarstw; 3-5 ha jest 334 tysiące, 5-10 ha 233 tysiące razem milion dwieście osiemdziesiąt tysięcy gospodarstw.

Bezsensem byłoby mówić, że gospodarstwa te powinny zacząć osiągać cały dochód z rolnictwa – nie osiągają go bowiem i teraz – nie ma takiej polityki rolnej, która zapewniłaby im dochód.

Co stanie się po wejściu do Unii Europejskiej?

Większość nadal pozostanie gospodarstwami socjalnymi – dającymi mieszkanie i większość wyżywienia.

Z funduszy unijnych te gospodarstwa będą mogły otrzymać:

- płatności bezpośrednie na każdy hektar posiadanych gruntów;
- płatności z tytułu programów rolno środowiskowych, a pośrednio

- znaleźć miejsce pracy utworzone dzięki programom strukturalnym, nabyć nowe kwalifikacje.

Starsi mogą przejść na wcześniejszą emeryturę, inni zalesić grunt (zostawiając do hektara). Ponadto pojawiają się problemy jeśli gospodarstwa te chcą otrzymać subwencje: muszą wypełnić wnioski i prowadzić dokumentację. Może być problem ze sprzedażą mleka (jeżeli nie osiągnie klasy ekstra, w najgorszym wypadku pierwszej). Jednak konkluzja jest taka: jeżeli takie gospodarstwa funkcjonują teraz, to będą funkcjonować w przyszłości a wejście do Unii może im dać nowe szanse i perspektywy na przyszłość.

Jak będzie wyglądało zatrudnienie w rolnictwie po wejściu Polski do UE oraz czy do tego typu zatrudniania będą dotacje?

Polityka rolna rządu RP, opierać się będzie na trzech filarach: I – bezpośrednie wspieranie produkcji rolnej, II – rozwój przedsiębiorczości i tworzenie pozarolniczych miejsc pracy, a III – wspieranie kompleksowej polityki społecznej dla wsi i rolnictwa oraz rozwój otoczenia cywilizacyjnego obszarów wiejskich.

Aby poprawić warunki życia na wsi pomoc ma być tak ukierunkowana, by poprawie uległo zatrudnienie na wsi (poza rolnictwem), wykształcenie ludności wiejskiej, infrastruktura techniczna i społeczna. Taka polityka ma uczynić z obszarów wiejskich atrakcyjne tereny dla różnej działalności gospodarczej.

Rolnik prowadzący lub rozpoczynający działalność gospodarczą, pozarolniczą, może ubiegać się o kredyt inwestycyjny na preferencyjnych warunkach, polegających na stosowaniu dopłat do oprocentowania przez ARiMR. Przedsięwzięcia mogą być realizowane zarówno w obiektach własnych jak i dzierżawionych. Kredyt w wysokości do 80% wartości przedsięwzięcia – 25 tys. zł na jedno nowe miejsce pracy (a w przypadku gmin zagrożonych szczególnie wysokim poziomem bezrobocia strukturalnego 35 tys. zł) – w maksymalnej kwocie 4 mln. zł, musi być spłacony w okresie 6-8 lat, przy karencji w spłacie kapitału – 1-2 lat. Możliwość pozyskania środków na tego typu inwestycje istnieją także w funduszach i instytucjach jak np.: Fundacja Wspomagania Wsi, Fundacja na Rzecz Rozwoju polskiego Rolnictwa (FDPA), Fundusz Współpracy.

Polski głos będzie się liczyć

Jedną z kwestii związanych z przystąpieniem Polski do Unii Europejskiej, budzącą wiele kontrowersji jest problem wpływu obywateli naszego kraju na decyzje podejmowane w organach powiększonej Unii.

W Parlamencie Europejskim, będącym organem opiniodawczo – doradczym, a nie decyzyjnym, przy założeniu, że liczba państw członkowskich zwiększy się docelowo z obecnych piętnastu do dwudziestu siedmiu, Polska będzie dysponowała 50 miejscami (na 732 miejsca ogółem). Będziemy mieć więc tylu posłów w Parlamencie Europejskim, ile mieć będzie Hiszpania. Więcej – bo po 72 miejsca – przypadną Francji, Wielkiej Brytanii i Włochom. Niemcy zachowają swoją obecną liczbę posłów. Warto dodać, że eurodeputowani nie zasiadają w kołach i klubach poselskich zgodnie ze swą przynależnością narodową. W łonie Parlamentu funkcjonują frakcje, grupujące deputowanych nie według narodowości, a politycznych przekonań, np.: chrześcijańscy demokraci (PPE-DE) czy liberałowie (ELDR).

W głównym organie wykonawczym Unii – Komisji Europejskiej, po rozszerzeniu każde państwo członkowskie (w tym Polska) będzie miało po jednym komisarzy (obecnie duże państwa członkowskie mają dwóch komisarzy). Z formalnego punktu widzenia, każda osoba pracująca w Komisji Europejskiej powinna stać na straży interesów Unii Europejskiej, a nie państwa, z którego pochodzi.

W Komitecie Ekonomiczno – Społecznym, stanowiącym organ doradczy, którego zadaniem jest wyrażanie opinii na temat unijnej polityki gospodarczej i społecznej, skupiającym przedstawicieli pracobiorców, pracodawców oraz innych środowisk z poszczególnych państw UE, w przyszłej poszerzonej Unii Polska będzie miała 21 przedstawicieli (na 344 ogółem). Więcej (po 24 przedstawicieli) będą mieli Niemcy, Wielka Brytania, Francja oraz Włochy.

Komitet Regionów jest również organem doradczym. Umożliwia on regionom i społecznościom lokalnym udział w opracowywaniu i wdrażaniu polityki Unii Europejskiej. Obecnie składa się z 222 przedstawicieli społeczności regionalnych i lokalnych (mianuje ich Rada UE na podstawie propozycji państw członkowskich). Po rozszerzeniu liczba członków Komitetu wzrośnie do 344, Polska zaś deleguje 21 swych przedstawicieli.

Ponadto Polska nominować będzie 1 sędziego w Trybunale Sprawiedliwości, Prezes NBP będzie wchodził w skład Rady Ogólnej Europejskiego Banku Centralnego. Polska będzie też reprezentowana w Europejskim Banku Inwestycyjnym.

Trzeba również podkreślić, że po uzyskaniu przez Polskę członkostwa w UE język polski stanie się jednym z języków oficjalnych Unii.

Wydaje się, że Polska będzie miała zagwarantowane możliwości pełnego współdecydowania we wszystkich dziedzinach objętych działaniami Unii Europejskiej. Sprawą otwartą pozostaje jednak kwestia, czy będziemy potrafili wykorzystać nasze uprawnienia we wzajemnym podejmowaniu decyzji i czy głos naszych przedstawicieli w Brukseli będzie wyraźnie słyszany. Zdecydują o tym sprawność działań administracji publicznej i służb dyplomatycznych, umiejętność wypracowywania wspólnych stanowisk na poziomie krajowym oraz umiejętność współpracy z innymi krajami członkowskimi. Z pewnością znaczącą rolę odegra również odpowiednie przygotowanie i wyszkolenie urzędników.

Rolnictwo ekologiczne

Rolnictwo ekologiczne jest to system produkcji rolnej oparty na wykorzystaniu naturalnych procesów zachodzących w gospodarstwie. Prowadząc gospodarstwo ekologiczne trzeba zrezygnować ze stosowania nawozów sztucznych, chemicznych środków ochrony roślin czy też syntetycznych hormonów wzrostu. Zastępuje się je nawozami naturalnymi (obornik, gnojówka), organicznymi (kompost) oraz naturalnymi nawozami mineralnymi.

Produkcja żywności metodami ekologicznymi, która jest w Unii Europejskiej promowana finansowo, dotyczy około 2% gospodarstw na powierzchni 3% użytków rolnych Unii. W produkcji tej przodują Austria, Finlandia, Włochy i Dania (od 7,8-6,2% użytków rolnych).

Dzięki coraz większemu zainteresowaniu konsumentów żywnością ekologiczną, jej produkcja może być dla wielu rolników opłacalna i korzystna z innych względów. Gospodarstwo ekologiczne musi posiadać certyfikat i podlega corocznej kontroli. Produkcja ta musi być prowadzona zgodnie z tzw. zasadą zrównoważonego rozwoju, zapewniać trwałą żyzność gleby, chronić rośliny i zwierzęta za pomocą naturalnych środków. Przesławienie tradycyjnego gospodarstwa na produkcję ekologiczną trwa zasadniczo dwa lata. Jeśli dotychczasowy sposób gospodarowania jest bliski metodom ekologicznym, jednostka kontrolująca (posiadająca akredytację) może skrócić okres do 12 miesięcy.

Jaka pomoc finansowa:

1. Gospodarstwa rolne już w drugim roku przestawiania są dotowane dopłatami do każdego hektara użytków rolnych. Stawki dotacji zależą od wielkości gospodarstwa i rodzaju upraw.

2. Ponadto producenci otrzymują dofinansowanie do kosztów kontroli ich gospodarstw. W zależności od wielkości gospodarstwa wynosi ono 300 – 600 złotych.

Podstawa prawna:

•Ustawa o rolnictwie ekologicznym z dnia 16 marca 2001 r. (Dz. U. nr 38 z 2001 r., poz.452),

•Rozporządzenie MRiRW w sprawie stawek dotacji przedmiotowych dla różnych podmiotów wykonujących zadania na rzecz rolnictwa z dnia 22 maja 2002 r.(Dz. U. nr 65 z 2002 r., poz.595)

Finał zmagania z ortografią

13 marca br. w Szkole Podstawowej w Giecznie odbył się finał II edycji Powiatowego Dyktanda. W zmaganiach z ortografią wzięli udział uczniowie klas VI z dwunastu szkół z terenu powiatu.

I miejsce i nagrodę Wójta gminy Zgierz zdobyła **Maria Smejda** z Dąbrówki Wielkiej (na zdjęciu). II miejsce zajął Paweł Graber z SP nr 1 w Głownie, a III miejsce Krzysztof Klimczak z Besiekierza. Organizatorem II Powiatowego Dyktanda była Danuta Baszczyńska z SP w Giecznie. *A. K.*



W Szkole Podstawowej w Białej

Warsztaty rękodzielnicze

Częścią edukacji regionalnej są warsztaty rękodzielnicze. W I półroczu odbyło się 10 spotkań. W zajęciach uczestniczą uczniowie klas II – VI. Celem ich jest aktywizowanie uczniów, zdobywanie nowych umiejętności, zagospodarowanie czasu wolnego. Z drugiej strony poprzez instruktaz twórców ludowych (p. Gębickiej, p. Maciejak, p. Hołyńskiej) pochodzących z najbliższej okolicy, warsztaty realizują edukację regionalną. Dzieci uczą się haftu koralikowego, haftu krzyżakowego, kwiatów z bibuły, techniki splotu wikliny, szydełkowa-



Pierwszy Dzień Wiosny uczniowie świętują w przebraniach

nia. Organizacją warsztatów zajmują się p. Barbara Malinowska i p. Magdalena Hauke.

Konkursy

W połowie stycznia 2003r. został rozstrzygnięty konkurs pt. „**Stop nalogom – czyli nie szkodź zdrowiu**” młodzież aktywnie wzięła udział w konkursie. Pomocy w przeprowadzeniu konkursu udzieliły: p. M. Stark, p. A. Andryszczak, p. M. Hauke. Nagrody przyznano za I – III miejsce oraz wyróżnienia. Opiekunem konkursu z ramienia Samorządu Uczniowskiego była p. B. Malinowska.

W ramach edukacji regionalnej ogłoszono wyniki konkursu dla uczniów S.P. w Białej – pod hasłem: „**Jestem przewodnikiem po Izbie Pamięci Narodowej w Szkole Podstawowej w Białej**”. Celem konkursu było

upowszechnienie wiedzy o hitlerowskim obozie dla dzieci w Dzierżąnej. Nagrodzono sposób prezentacji eksponatów zgromadzonych w Szkolnej Izbie Pamięci. Najlepsze okazały się: **Honorata Siuda i Michalina Konieczna**

Uczennica IV klasy – **Justyna Wasiak** zajęła I miejsce w organizowanym od kilku lat przez Wydział Katechetyczny Archidiecezji Łódzkiej konkursie **recytatorsko – wokalnym o tematyce Bożonarodzeniowej**. Sukces ogromny, bo w konkursie uczestniczyli uczniowie z 80 szkół Archidiecezji.

Pierwszy Dzień Wiosny

Tradycją szkoły stało się atrakcyjne spędzenie „dnia wagarowicza”. Kadra pedagogiczna stara się zatrzymać uczniów w szkołach organizując w tym dniu atrakcyjne imprezy. Tak było w szkole w Białej, gdzie dzieci miały okazję brać udział w konkursach: „Najciekawsza marzanna”, „Pani wiosna”, „Jeden z dziesięciu”, plastycznym i recytatorskim. Uczniowie z kółka teatralnego wystawili miniatury sceniczne: „Gdy nadchodzi wiosna”, „Dziwny domek”, „Pożegnanie zimy”. Dzieci obdarowane zostały słodyczkami. „Święto Wiosny” przygotowały nauczycielki: p. B. Malinowska, p. E. Kowalewska, p. B. Gębicka. Obecnie trwają przygotowania parodii bajki: „O Czerwonym Kapturku”.

21 marca w szkole w Białej był na tyle atrakcyjny, że nie trzeba było korzystać ze „starej uczniowskiej praktyki”.

Drzwi otwarte szkoły

Zapraszamy rodziców z dziećmi na spotkanie ze szkołą w dniu 26.04. 2003 r. (sobota) godziny: 12.00 - 14.00 W naszej szkole zapewniamy naukę na wysokim poziomie: język obcy od kl. I, zajęcia teatralne, informatyczne, warsztaty twórcze, nauka tańca, koło ekologiczne, imprezy środowiskowe.

Czekamy

II Międzyszkolny Konkurs Matematyczny

dla uczniów klas trzecich odbędzie się 6 maja 2003r. o godz. 10.00 w Szkole Podstawowej w Giecznie. Serdecznie zapraszam trzosobowe delegacje ze wszystkich szkół z terenu gminy Zgierz do uczestnictwa w konkursie.

*Jolanta Kosmala nauczycielka
nauczania zintegrowanego*

Debata Europejska, Szczawin - Gieczno

Młodzież o Unii Europejskiej

Argumenty za i przeciw przystąpieniu Polski do UE zaprezentowała młodzież podczas debaty europejskiej jaka odbyła się 9 kwietnia 2003r. w Gimnazjum w Szczawinie. O Unii dyskutowano w trzech obszarach tematycznych: rolnictwo, ochrona środowiska i polityka społeczna. Patronat na debatą objął Łódzki Kurator Oświaty, oraz Wójt Gminy Zgierz Zdzisław Rembisz.



Debacie przysłuchiwali się zaproszeni goście

Argumenty euroentuzjastów w dyskusji prezentowało Koło Europejskie z Gimnazjum w Giecznie. Natomiast postawę eurosceptyków reprezentowało Koło Europejskie z Gimnazjum w Szczawinie. Na zakończenie debaty zaproszeni goście i słuchacze ocenili argumentację obydwu stron w głosowaniu.

Debacie przysłuchiwał się między innymi Józef Dziemdziała Senator RP, który po zakończonej dyskusji pogratulował młodzieży i opiekunom wspaniale przygotowanej debaty. Podkreślił znaczenie wejścia Polski do UE, które jest szansą właśnie dla młodzieży. Senator zaapelował o uczestnictwo w referendum unijnym, które odbędzie się 8 czerwca.

Wójt Zdzisław Rembisz, zwrócił m.in. uwagę na szczególny dzień w jakim odbyła się debata w szkole w Szczawinie, ponieważ w Parlamencie Europejskim właśnie 9 kwietnia odbyło się głosowanie krajów członkowskich dotyczące przyjęcia Polski do Unii. Wójt gratulował przygotowania debaty p. Ewie Stępniać oraz zdobytej wiedzy uczniom.

Debacie przysłuchiwali się zaproszeni goście: przedstawiciele samorządu z V-ce wójt Anną Tomczak oraz Cezarym Piotrowskim kierownikiem referatu Oświaty, wizytator Anita Zaorska, Bronisław Matusz kierownik biura ARiMR, pracownicy Gminnego Ośrodka Informacji Europejskiej, dyrektorzy szkół z terenu gminy Zgierz, przedstawiciele Rady Rodziców, członkowie Kół Europejskich ze zgierskich i gminnych gim-

Otwierając debatę Irena Konsowicz, dyrektor Gimnazjum w Szczawinie powiedziała: „Dzisiaj mówimy o zasadach i ramach funkcjonowania rozszerzonej Unii, co ma się wkrótce stać również udziałem Polaków. Na temat wejścia Polski do UE wypowiedzą się niebawem wszyscy dorośli Polacy. Ich decyzje będą zależały między innymi od zakresu posiadanej wiedzy dotyczącej korzyści, ale i zagrożeń związanych z członkostwem Polski w Unii Europejskiej. Wiele w tym zakresie może uczynić Oświata i stąd nasza decyzja o zorganizowaniu i zaprezentowaniu debaty”.

Debatę przygotowały Kluby Europejskie z Gieczna i Szczawina pod kierunkiem Ewy Stępniać opiekuna szkolnych klubów. Tematem przewodnim było pytanie: Czy Polska powinna wejść do Unii Europejskiej? Młodzież przygotowywała się do debaty w obszarach akcesyjnych dotyczących: rolnictwa, ochrony środowiska i polityki społecznej. W dyskusji poruszano m.in.: problem dopłat bezpośrednich dla rolnictwa, wykorzystania funduszy pomocowych, limitów produkcji. W obszarze ochrony środowiska zwrócono uwagę na konieczność przygotowania się Polski do wymogów unijnych. Głównym omawianym zagadnieniem w obszarze polityki społecznej był problem bezrobocia i możliwości podjęcia pracy przez Polaków w krajach Unii Europejskiej oraz możliwości kształcenia młodzieży za granicą.



Uczestnicy debaty, młodzież z Gimnazjum w Szczawinie i Giecznie

nazjów.

Na zakończenie forum europejskiego z programem artystycznym wystąpił zespół Szczawiniacy.

Aneta Kosiorek

W debacie udział wzięli:

Koło Europejskie Gimnazjum w Szczawinie:

Kamil Kasica, Małgorzata Królikowska, Katarzyna Majda, Katarzyna Kabat, Aleksandra Kmiec, Anna Bednarz, Anna Łuba, Monika Gajdziak, Rafał Hildt, Rafał Ojrzyński. oraz Magda Makowska - Marszałek debaty

Koło Europejskie Gimnazjum w Giecznie:

Mariola i Małgorzata Moździen, Katarzyna Witczak, Kamil Kolczyński, Konrad Tylka, Monika Miera, Justyna Adamczewska, Błażej Calak, Justyna Jabłońska, Piotr Miller

Nieruchomości na sprzedaż

Wykaz nieruchomości przeznaczonych do sprzedaży w drodze przetargu.

Na podstawie art. 35 ust. 1 i 2 ustawy z dn. 21.08.1997r. o gospodarce nieruchomościami (tekst jednolity z 2000r., Dz. U. Nr 46 poz. 543) wójt Gminy Zgierz podaje do wiadomości publicznej wykaz nieruchomości przeznaczony do sprzedaży w drodze przetargu.

1. Działka zabudowana (stan „0” budynku mieszkalnego), ogrodzona, oznaczona numerem 140/59 o pow. 797 m², położona w obrębie **Jedlicze B**, przy ul. Nowej 2. KW 42385. Przeznaczona w planie zagospodarowania przestrzennego pod budownictwo mieszkaniowe i letniskowe.

Budynek jednokondygnacyjny o pow. użytkowej do 110 m², dach spadzisty z możliwością wykorzystania poddasza na cele mieszkalne. Zakaz wznoszenia wolno stojących budynków gospodarczych i garaży. Ogrzewanie ekologiczne.

Cena wywoławcza: 23.900,00 zł.

2. Działka oznaczona numerem 235 o pow. 958 m², położona w obrębie **Jedlicze B** przy ul. Klonowej 13. KW 42716.

Przeznaczona w planie zagospodarowania przestrzennego pod budownictwo mieszkaniowe z dopuszczeniem budownictwa letniskowego o powierzchni użytkowej do 110 m². Budynek jednokondygnacyjny, dach spadzisty z możliwością wykorzystania poddasza na cele mieszkalne. Zakaz wznoszenia wolno stojących budynków gospodarczych i garaży.

Cena wywoławcza 29,000,00 zł.

3. Działka oznaczona numerem 194/1 o pow. 956 mkw, położona w obrębie **Jedlicze B**, przy ul. Szaniawskiego 27. KW 42716. Przeznaczona w planie zagospodarowania przestrzennego bod budownictwo mieszkaniowe lub letniskowe o pow. użyt. do 110 mkw. Budynek jednokondygnacyjny, dach spadzisty z możliwością wykorzystania poddasza na cele mieszkalne. Zakaz wznoszenia wolno stojących budynków gospodarczych i garaży.

Cena wywoławcza: 28,700,00 zł.

4. Działka oznaczona numerem 195/1 o pow. 852 m², położona w obrębie **Jedlicze B** przy ul. Szaniawskiego 25. KW 42716. Przeznaczona w planie zagospodarowania przestrzennego bod budownictwo mieszkaniowe lub letniskowe o pow. użyt. do 110 m². Budynki jednokondygnacyj-

ne, dach spadzisty z możliwością wykorzystania poddasza na cele mieszkalne. Zakaz wznoszenia wolno stojących budynków gospodarczych i garaży.

Cena wywoławcza: 26,000,00 zł.

5. Działka oznaczona numerem 200 o pow. 890 m², położona w obrębie **Jedlicze B**, przy ul. Szaniawskiego 15. KW 42716. Przeznaczona w planie zagospodarowania przestrzennego bod budownictwo mieszkaniowe lub letniskowe o pow. użyt. do 110 m². Budynki jednokondygnacyjne, dach spadzisty z możliwością wykorzystania poddasza na cele mieszkalne. Zakaz wznoszenia wolno stojących budynków gospodarczych i garaży.

Cena wywoławcza: 26,700,00 zł.

6. Działka oznaczona numerem 9/6 o pow. 976 m², położona w obrębie **Jedlicze B**, przy ul. Podleśnej 93. KW 35047. Przeznaczona w planie zagospodarowania przestrzennego bod budownictwo mieszkaniowe lub letniskowe o pow. użyt. do 110 m². Budynki jednokondygnacyjne, dach spadzisty z możliwością wykorzystania poddasza na cele mieszkalne. Zakaz wznoszenia wolno stojących budynków gospodarczych i garaży. Ogrzewanie ekologiczne.

Cena wywoławcza: 30,000,00 zł.

Własność Gminy Zgierz dla w/w nieruchomości wynika z Ksiąg Wieczystych nr: 42385, 42716, 35047.

Osoby fizyczne i prawne, którym przysługuje pierwszeństwo w zakupie oferowanych nieruchomości w trybie art. 34 ust. 1 – 5 ustawy z dnia 21 sierpnia 1997r. o gospodarce nieruchomościami (Dz. U. z 2000r. Nr 46, poz. 543 ze zmianami) czyli byli właściciele zbywanych nieruchomości pozbawieni prawa własności tej nieruchomości przed dniem 5 grudnia 1990r. albo ich spadkobiercy winni w terminie 45 dni od dnia opublikowania wykazu, złożyć stosowny wniosek wraz z dokumentami potwierdzającymi jego zasadność.

W przypadku braku oświadczeń, przedmiotowe nieruchomości będą podlegały sprzedaży w trybie przetargu publicznego, którego termin, miejsce, forma i warunki podane zostaną w odrębnym ogłoszeniu.

Więcej informacji uzyskać można w siedzibie Urzędu Gminy Zgierz, przy ul. Łęczyckiej 4, pok. nr 7.

Działka z budynkiem

Na działce nr 334/6 o pow. 2221 m² znajduje się wolno stojący budynek w stanie surowym otwartym, o pow. zabudowy 342,0 m².

W pasie 70 m od drogi - ul. Długiej dopuszcza się działalność usługową o uciążliwości nie wykraczającej poza granice działki. Dojazd do działki od drogi asfaltowej drogą nieutwardzoną - ok. 1200 m. Nie występują uciążliwe sąsiedztwa. Uzbrojenie stanowi woda z sieci oraz energia elektryczna - media wprowadzone są na działkę. Działka jest częściowo zadrzewiona, dobrze nasłoneczniona, ma kształt regularny, trapezowaty. Szer. działki wynosi 54m, a średnia głębokość 41 m. Atrakcyjna lokalizacja nieruchomości na cele mieszkalne i usługowe.



Cena nieruchomości wynosi 110.000 zł.

Działka posiada uregulowany stan prawny - KW nr 48689 prowadzonej przez Sąd Rejonowy w Zgierzu V Wydział Ksiąg Wieczystych.

Dodatkowe informacje można uzyskać w Urzędzie Gminy Zgierz, ul. Łęczycka 4, pok. 7 lub pod nr tel. 716 25 15 wew 107

Komenda Powiatowa Państwowej Straży Pożarnej w Zgierzu - informuje

Komenda Powiatowa Państwowej Straży Pożarnej w Zgierzu informuje, iż w 2002 r. przeprowadzono na terenie województwa łódzkiego 384 czynności kontrolno-rozpoznawcze w gospodarstwach rolnych, podczas których skontrolowano 587 obiektów.

W ramach przeprowadzonych działań dokonano oceny przestrzegania przepisów przeciwpożarowych zaopatrzenia wodnego, wewnętrznych instalacji hydrantowych oraz dojazdów pożarowych.

Szczególne uwagę zwrócono na możliwość występowania w kontrolowanych obiektach czynników powodujących zagrożenie pożarowe. W trakcie przeprowadzonych czynności kontrolno-rozpoznawczych, stwierdzono 338 nieprawidłowości, z których najczęstsze to:

- brak wymaganych badań lub niesprawność instalacji użytkowych,
- brak oznakowania znakami bezpieczeństwa,
- nieprzestrzeganie wymagań przeciwpożarowych dotyczących magazynowania oraz przestrzegania materiałów,
- brak podręcznego sprzętu gaśniczego,

Z uwagi na powyższe oraz w celu poprawy stanu bezpieczeństwa pożarowego zwracamy się z apelem do rolników o przestrzeganie przepisów przeciwpożarowych. Obniży to znacznie możliwości wystąpienia pożaru. Prosimy szczególnie o niewypalanie traw.

W związku z konfliktem zbrojnym w Iraku i rozpoczęciem się tam działań wojennych, oraz możliwych, odwetowych akcji terrorystycznych Komenda Powiatowa Państwowej Straży Pożarnej w Zgierzu przypomina o bezwzględnym egzekwowaniu przepisów dotyczących organizacji imprez masowych na terenie Miast i Gmin, o których jest mowa w ustawie z dnia 22 sierpnia 1997 roku o bezpieczeństwie imprez masowych (Dz. U. z 1997 r. Nr 106, poz. 680 z póź. zm.).

W szczególności zgodnie z art. 9 ust. 2 w/w ustawy organizator imprez jest obowiązany, na 14 dni przed planowanym terminem ich przeprowadzenia, przekazać – właściwemu ze względu na miejsce przeprowadzenia imprezy masowej – komendantowi powiatowemu (miejskiemu) Państwowej Straży Pożarnej informacji, o których jest mowa w art. 7 ust.1 pkt 3, 6 i 9.

Podziękowania

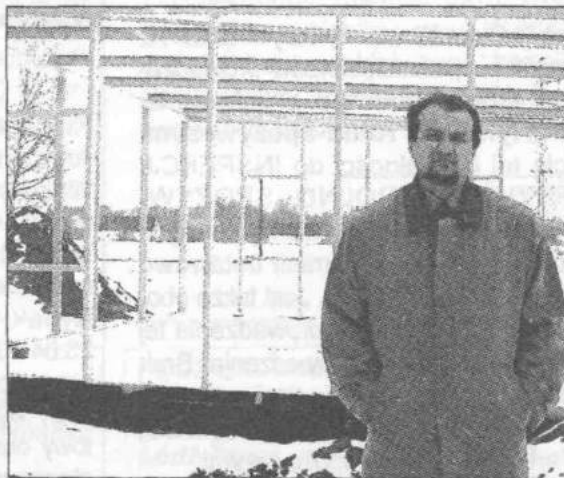
Gminny Ośrodek Pomocy Społecznej z/w Zgierzu składa serdeczne podziękowanie Panu Stanisławowi Targalskiemu właścicielowi Przedsiębiorstwa Handlowo – Usługowego w Zgierzu za nieodpłatne przekazanie węgla podopiecznym naszego Ośrodka

Kierownik GOPS
Małgorzata Bibel

*Najlepsze życzenia
wesołego Alleluja,
radosnych, zdrowych
i spokojnych
Świąt Wielkanocnych
wszystkim mieszkań-
com gminy Zgierz
składa
Marcin Karpiński
Radny Powiatu Zgierskiego*

Sport w Rosanowie

Drużyna LKS Rosanów „Pogromcy” nie osiąga sukcesów w swojej lidze, lecz jest dumna z tego, iż jest klubem typowo środowiskowym, miejscem zabaw, sportu i spotkań z rówieśnikami. Radny Gminy Zgierz a zarazem prezes tego klubu, Marek Telenda jest dumny z tego, że może skupiać młodzież w jednym miejscu i organizować jej zajęcia. Młodzi ludzie z Rosanowa i sąsiednich miejscowości chcą, aby było dla nich więcej zajęć. Zachęcamy wszystkich do brania udziału w wyjazdach na mecze oraz odwiedzania naszej witryny internetowej pod adresem: www.lksrosanow-pogromcy.prv.pl.



ZAPROSZENIE

Zapraszamy na imprezę sportową poświęconą młodzieży wiejskiej, organizowaną przez klub LKS Rosanów „Pogromcy”, która odbędzie się w Rosanowie przy boisku, dnia 3 maja 2003r. o godzinie 12:00.

Marek Telenda

W Rosanowie trwa budowa zaplecza sportowego (na zdjęciu obok).

O zaplecze sportowe, kluby z Rosanowa starały się od dawna. Radny M. Telenda chce podziękować w imieniu mieszkańców Rosanowa, Panu Wójtowi Zdzisławowi Rembiszowi i V-ce wójt Pani Annie Tomczak, za poparcie budowy i za zachętę młodych ludzi do uprawiania sportów.

KONKURS KONKURS KONKURS KONKURS

Najładniejsza zagroda

Już wkrótce rozpoczyna się wznowiona edycja konkursu na „Najładniejszą zagrodę” w gminie Zgierz.

Konkurs stawia sobie za cel inspirowanie mieszkańców do podnoszenia czystości, porządku, ładu i wyglądu estetycznego swoich nieruchomości. Współzawodnictwo gospodarstw w ramach konkursu zapewne przyczyni się także do poprawy warunków środowiskowych wsi.

W konkursie mogą brać udział właściciele gospodarstw rolnych i działek letniskowych będący stałymi mieszkańcami gminy, którzy zgłoszą swoje gospodarstwa do dnia 30 kwietnia 2002r. Laureaci ubiegłorocznego konkursu nie będą mogli brać udziału w tegorocznej edycji.

Zgłoszenia przyjmuje Referat Ochrony Środowiska, Rolnictwa i Leśnictwa Urzędu Gminy Zgierz.

Komisja konkursowa składająca się z przedstawicieli: UG Zgierz, WODR-u w Bratoszewicach i SANEPID-u dokona oceny zgłoszonych gospodarstw rolnych u stałych mieszkańców gminy w oparciu o dwie lustracje przeprowadzone w terminach:

– I lustracja do 30 maja br.

– II lustracja do 31 lipca br.

Podczas pierwszej lustracji w gospodarstwach Komisja

będzie oceniać:

1. Estetykę obejścia: estetykę otoczenia i dbałość o ogrodzenie; zagospodarowanie terenu wokół domu (nasadzenia drzew i krzewów i ich pielęgnacja); utwardzenie ścieżek, alejek i wjazdów; wydzielenie części mieszkalnej od gospodarczej; wyznaczenie miejsc zabaw dla dzieci i

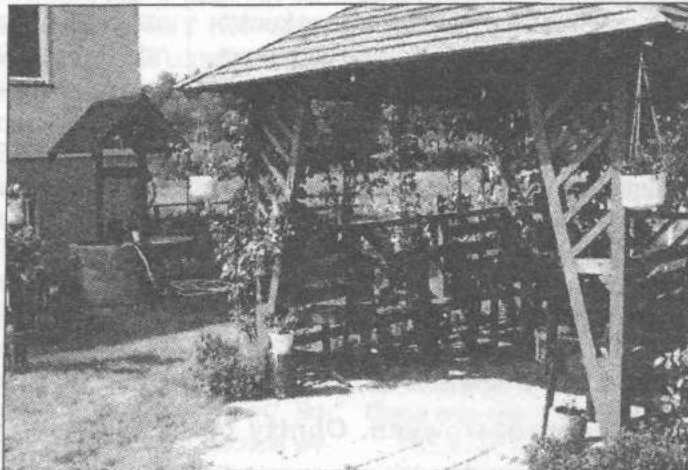
wypoczynku rodziny zabezpieczenie maszyn i sprzętu rolniczego; ogólny wygląd gospodarstwa (utrzymanie czystości budynku mieszkalnego oraz budynków inwentarskich, właściwe utrzymanie terenu podwórza – umiejscowienie ustępu, śmietnika, gnojownika, kompostownika).

2. Ochronę środowiska wiejskiego w gospodarstwie: poprzez właściwe zabezpieczenie odpadów organicznych powstających w gospodarstwie – ścieki (szambo), obornik, gnojo-

wnik; usytuowanie i zabezpieczenie wody w studniach; właściwą higienę budynków. Podczas drugiej lustracji komisja będzie oceniać dostosowanie się gospodarstw do uwag i zaleceń komisji z pierwszej lustracji.

Nagrodzone gospodarstwa zostaną wyłonione na podstawie średniej ocen lustracji. Dla uczestników rywalizacji przewidziane są nagrody rzeczowe, finansowane z budżetu Gminy Zgierz.

oprac. A. Kosiorek



Komisja konkursowa będzie oceniać między innymi estetykę obejścia

Jakość handlowa artykułów rolno-spożywczych

Ustawa o jakości handlowej artykułów rolno-spożywczych (z 21.12.2000 r.), z dn. 1.01.2003r. nakłada na przedsiębiorców prowadzących działalność gospodarczą w zakresie **produkcji, składowania, konfekcjonowania i obrotu artykułami rolno-spożywczymi obowiązek zgłoszenia podjęcia tej działalności do INSPEKCJI JAKOŚCI HANDLOWEJ ARTYKUŁÓW ROLNO-SPOŻYWCZYCH.** Zgłoszenia dokonać należy najpóźniej w dniu rozpoczęcia działalności. Prowadzący już taką działalność mieli ustawowo przewidziany termin na zgłoszenie do 31.03.2003 r. Jest także obowiązek zgłoszenia Inspekcji JHAR-S zaprzestania prowadzenia tej działalności w terminie 7 dni od zaprzestania jej prowadzenia. Brak zgłoszenia skutkuje sankcjami z art. 40 wymienionej wyżej ustawy. Obowiązki te nie dotyczą rolników oraz działalności gospodarczej w zakresie obrotu detalicznego artykułami rolno-spożywczymi. **Szczegółowe informacje dotyczące działalności Inspekcji oraz wymaganych dokumentów do zarejestrowania firm, zainteresowani mogą uzyskać pod numerem telefonu (0-42 636-62-40, 632-55-26, 632-25-73.**

Agnieszka Ciesielska

Prezydent Miasta Zgierza

Zaprasza producentów, handlowców różnych branż, artystów, twórców rękodzieła artystycznego i ludowego do wzięcia udziału w

JARMARKU ZGIERSKIM

Który odbędzie się w dniach 1-3 maja 2003 roku w Parku Miejskim w Zgierzu.

Wszyscy chętni do zaprezentowania i sprzedaży swoich wyrobów na zorganizowanych przez siebie stoiskach proszeni są o złożenie pisemnych ofert w Urzędzie Miasta Zgierza, Stary Rynek 1 (p. 209 lub 219, fax 716-30-16, 23.04.2003 r. W ofercie należy określić rodzaj proponowanych do zaprezentowania i sprzedaży wyrobów, podać adres, telefon kontaktowy oraz zaznaczyć, czy przy organizowaniu stoiska wystawca korzystał będzie z energii elektrycznej. O wyborze przedstawionej propozycji oferty zostaną powiadomieni telefonicznie.

Informacje dotyczące organizacji Jarmarku udzielane są pod numerem tel. 716 20 11, 716 29 54, wew.174, 141

Moje Małe Ojczyzny - konkurs

Międzyszkolny Konkurs Plastyczny „Moje Małe Ojczyzny – czyli jak widzę Polskę w przededniu wstąpienia do Unii Europejskiej”

Z przyjemnością pragniemy poinformować o organizacji międzyszkolnego konkursu plastycznego „Moje Małe Ojczyzny – czyli jak widzę Polskę w przededniu wstąpienia do Unii Europejskiej” w ramach obchodów Europejskiego Roku na Rzecz Osób Niepełnosprawnych i Dni Zgierza. Celem konkursu jest propagowanie wśród uczniów działań o charakterze twórczym.

Konkurs przeznaczony jest dla uczniów starszych klas szkół podstawowych i gimnazjum. Konkurs organizowany jest w dwóch etapach:

- szkolnym
- regionalnym

Etap szkolny – o organizację konkursu na tym etapie proszeni są dyrektorzy oraz nauczyciele poszczególnych szkół.

Komisja szkolna drogą wewnętrznych eliminacji wyłania jednego kandydata, którego praca zostaje wysłana lub przywieziona do Gminnego Ośrodka Kultury w Dzierżąnej, Dzierżazna 4, 95-101 Biała.

Etap regionalny – organizacją tego etapu zajmują się organizatorzy wytypowani przez Stowarzyszenie „Dom Rozwoju Psychoruchowego Dzieci i Młodzieży” z Łodzi i Gminny Ośrodek Kultury w Dzierżąnej przy współpracy z doradcami metodycznymi.

Prace będą wykonane pastelami olejnymi, a ich wielkość nie może przekroczyć formatu A3. Komisja przydzielając nagrody główne i wyróżnienia oceniać będzie: stopień trudności prac; wartość artystyczną; oryginalność pomysłu.

Nauka gry na instrumentach

Gminny Ośrodek Kultury zaprasza dzieci i młodzież do nauki gry na instrumentach muzycznych: akordeon, syntezator, gitara, gitara basowa, skrzypce

Zajęcia będą prowadzone indywidualnie raz w tygodniu po 40 minut. Miejsce zajęć - Ośrodek Szkoleniowo - Wypoczynkowy w Dzierżąnej. Opłata miesięczna wynosi 60 zł od osoby.

Zapisy przyjmuje do końca kwietnia p. Magdalena Grzelewska pod nr tel. 717 - 84 - 66

Kurs tańca towarzyskiego I stopnia

Zajęcia rozpoczną się 23 kwietnia 2003r. o godz. 15.30 w Szkole Podstawowej w Słowiku. Zapisy i wpłaty za kurs w wys. 25 zł od osoby przyjmuje sekretariat Szkoły w Słowiku do 23.04.2003r. Zajęcia będą odbywały się w środy w godz. 15.30 - 17.00 w terminie od 23.04.2003r. do 11.06.2003r.

Informacji dot. kursu udzielamy także w siedzibie Gminnego Ośrodka Kultury w Dzierżąnej, tel. 717 84 66

Zapraszamy

Malowania ciąg dalszy...

Kiedy rok temu w SP w Besiekierzu kończyliśmy malowanie wszystkich sal dydaktycznych, byliśmy dumni i wdzięczni, że udało się tak wiele w tak krótkim czasie. Czyste, kolorowe ściany, schludny wygląd czyniły szkołę przyjazną, sympatyczną, w której z chęcią spędza się codziennie wiele godzin. Udało się to tylko dzięki ogromnemu zaangażowaniu rodziców, nauczycieli i pracowników. Dziś znów kolejny element naszej szkoły stał się ładniejszy. Miejsce, które tętni życiem podczas przerw, gdzie słychać gwar rozmów, gdzie spacerując, można odprężyć się przed następnymi lekcjami. Korytarz, to o nim właśnie piszę, przyprawiał nas o przysłowiowy „zawrót głowy”: ciemny, odrapany, niesympatyczny, nie był najlepszą wizytówką naszej szkoły.

Dziś diametralnie zmienił swój wygląd, stał się jasny, ciepły i kolorowy. Dzięki ogromnej pomocy: **pana Zbigniewa Michalaka, pana Stanisława Witczaka**, którzy nie szczędząc sił, wysiłku, cierpliwości, pomalowali ok. 40-metrowy korytarz.

Chcemy również podziękować **panu Markowi Jaworskiemu** współwłaścielowi firmy „**POLSIL**”, którego cenne wskazówki, rady oraz ogromna życzliwość i sponsoring pozwoliły zminimalizować koszty pomalowania korytarza.

Dziękujemy, również **panu Sławomirowi Modlińskiemu-sołtysowi wsi Kębliny, panu Waldemarowi Swędowskiemu, pani Gabrieli Łapkowskiej, pani Urszuli Olejniczak, pani Wiesławie Czajkowskiej, pani Annie Wójcik, pani Jolancie Paprockiej** za pomoc przy malowaniu, sprzątaniu oraz pracach wykończeniowych.

Dyrektor Szkoły Podstawowej w Besiekierzu
Elżbieta Sobczyńska-Kaźmierczak

PODZIĘKOWANIE

Dyrektor Szkoły Podstawowej w Besiekierzu składa serdeczne podziękowania państwu **Dorocie i Sylwestrowi Makowski** za pomoc przy pracach wykończeniowych - wykonanych przy zabudowie kaloryferów w sali gimnastycznej.

Elżbieta Sobczyńska -Kaźmierczak

PODZIĘKOWANIA

Uczniowie, Rodzice, Nauczyciele, Dyrektor SP w Besiekierzu składają serdeczne podziękowania **Zakładowi Energetycznemu Łódź-Teren, ul. Piotrkowska 58**, za bezinteresowne podarowanie naszej placówce dwóch komputerów, które zostaną wykorzystane przez naszych uczniów na zajęciach dydaktycznych. Dziękujemy **bardzo pani Barbarze Kołodziejczyk** za wsparcie w realizacji skiero-wanego do w.w. zakładu pisma...

-wdzięczni uczniowie
wraz z p. dyrektor E.Sobczyńską-Kaźmierczak

O jajku

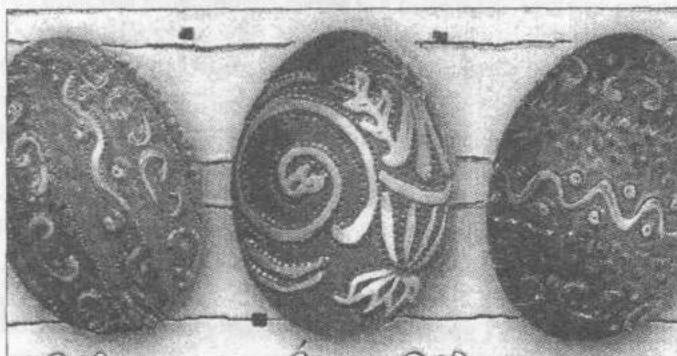
Symbolika jajka

Gdy przyroda po zimowym uśpieniu budzi się do życia, obrzędowym działaniom człowieka towarzyszy jeden z podstawowych atrybutów Świąt Wielkanocnych – jajko. Jego obecność w obrzędowości wiosennej związana jest z symboliką, jaką przypisuje się mu w wielu kulturach.

Tajemnica życia zamknięta w jajku sprawiła, że dla starożytnych było ono początkiem wszelkiego rozwoju, symbolem światła, płodności, zdrowia i szczęścia, stając się przedmiotem kultu. To, co zawiera życie, ma również moc jego dawania. Jajko stało się więc środkiem oczyszczającym i odczyniającym zło, miało zapewnić pomyślność w domu i w życiu rodzinnym. Szczególną moc miały jaja zniesione wiosną stąd starożytni Germanie zakopywali je w ziemi, by spotęgować jej urodzajność. U Greków i Rzymian było ofiarą składaną duszom zmarłych i bogom podziemnym.

Jajko wielkanocne

Chrześcijaństwo włączając zwyczaj zdobienia jaj w kompleks Świąt Wielkanocy powiązało go z męką i zmartwychwstaniem Chrystusa, a lud stworzył wiele pięknych legend. Jedna z nich głosi, że bolejącej przy pustym grobie Marii Magdaleny ukazał się anioł i obwieścił jej radosną nowinę o zmartwychwstaniu Pana. Po powrocie do domu Święta znalazła w nim jajka ubarwione na czerwono, rozdała je



Apostołom, w których rękach przemieniły się w ptaki.

Jajko poświęcone

„Święcone” bywało różne w zależności od zamożności domu. Zawsze jednak znajdował się w nim chleb, chrzan, sól, kielbasę, masło, czasem kawałek placka oraz oczywiście jaja. Te ostatnie obrane ze skorupki a także pięknie zdobione. Poświęcenie jajka sankcjonowało jego obecność w obrzędowości wielkanocnej, a jednocześnie usprawiedliwiało wykorzystywanie go do różnych zabiegów o wyraźnie magiczny charakterze. Religijność ludowa łączyła bowiem elementy magii z wiarą w cudowną moc poświęconych przedmiotów. Wieszano np. skorupki poświęconych jajek w ogrodzie na drzewach, aby ochronić dom przed czarami, rozrzucone miały zabezpieczać przed szkodnikami, a zakopane w ziemi odpędzały myszy i krety. Część pisanek przechowywano za obrazem lub na oknie do następnego roku, wierząc, że uchronią przed piorunami i pożarem.

Pisanki

Najstarsze znane pisanki, pokryte ornamentem skorupki jaj strusich pochodzą z II tysiąclecia p.n.e., znaleziono je w Egipcie. Jajka zdobiono w okresie wiosennym powszechnie, zwyczaj ten zachował się najdłużej jako **element tradycji ludowej**. Jajko było symbolem nieskończonego choć cyklicznego życia, stąd jeszcze w XIX w. w niektórych regionach Polski malowanie jaj uważano za warunek konieczny istnienia świata. Zaniechanie tego zwyczaju groziło katastrofą. Człowiek poprzez swoje symboliczne działania pomagał przyrodzie w budzeniu się do życia. Jajko stawało się podstawowym rekwizytem w życiu rodzinnym i społecznym tego



okresu. Było głównym składnikiem nawet najskromniejszego „świeconego”. Jego zdobieniem zajmowały się dawniej wyłącznie kobiety i dziewczęta. W niektórych wsiach czynność ta była otoczona tajemnicą. Gdy mężczyzna wszedł przypadkiem do izby i spojrzał na przygotowane jaja, należało je koniecznie oczyścić posypując solą i wypowiadając przy tym odpowiednią formułę magiczną.

Wielkanocny podarek

Dużą część pisanek przeznaczano na prezenty. Zwyczaj ten ma odległe tradycje i praktykowany jest w różnych krajach Europy do dziś. Bywały one wyrazem sympatii, szacunku, a także miłości do osoby obdarowywanej. W XVII w. w wytwornym towarzystwie popularny był zwyczaj dawania prezentów w kształcie jajek. Ich wnętrza ukrywały misterne klejnoty, zegarki wysadzone szlachetnymi kamieniami i inne drogocenne bibeloty. Włosi dawali swym damom jajka z malowanymi wewnątrz miniaturowymi portretami. W arystokratycznych kręgach carskiej Rosji do dobrego tonu należało obdarowywanie się świątecznymi jajami ze złota, emalii i drogocennych kamieni. Mistrzem wykonującym tego rodzaju precjoza był rosyjski jubiler francuskiego pochodzenia Karl Gustawowicz Faberge. Jego misterne wyroby zachwycały od schyłku XIX w. do wybuchu rewolucji październikowej. Jego dziełem jest m.in. jajko o skorupce pokrytej portretami rodziny carskiej.

Na wsiach natomiast obdarowywano się pisankami z jaj kurzych mistrzowsko ozdobionych. Pierwsze ozdobione pisanki dostawały dzieci. Jajka dostawała też dziatwa, która z życzeniami świątecznymi chodziła po wsi i kawalerowie chodzących po śmigusie. Dziewczęta obdarowywały upatrzonych przez siebie chłopców. Wielkość takiego подарunku wahała się w zależności od zamożności dziewczyny, od kilkunastu do ok. 120 sztuk.

opracowanie A. Kosiorek

Na Ziemi Zgierskiej, miesięcznik, Wydawca; Samorząd Gminy Zgierz, Adres redakcji: 95-100 Zgierz, ul Łęczycka 4, pok. 20 Urzędu Gminy Zgierz, tel.: 0-42 716 25 15 w.238, fax 716 45 54, e-mail: gazeta@gmina.zgierz.pl. Przygotowanie, druk - Urząd Gminy Zgierz - Redakcja zastrzega sobie prawo do redagowania przekazanych tekstów.