

miesięcznik

WYDAWCA: SAMORZĄD GMINY ZGIERZ

Na Ziemi Zgierskiej



ROK XI, NR 4 (132) • MARZEC 2003 • ISSN 1425-9370

IX MIĘDZYNARODOWE TARGI REGIONY TURYSTYCZNE „NA STYKU KULTUR”

21-23.03.2003 ŁÓDŹ

**gmina
zgierz**

*piękne widoki
urocze miejsca
spokój
wypoczynek*



W NUMERZE:

- wakacje na wsi

- bogata oferta zajęć



Szanowni Państwo!

Mam przyjemność zaprosić Państwa do gościnnej gminy Zgierz. Walory przyrodnicze oraz położenie w sąsiedztwie aglomeracji łódzkiej sprawiają, że jesteśmy uznanym zapleczem wypoczynkowym w regionie.

Zapraszam w okolice pełne lasów i nad wodę, na spacer po urozmaiconym terenie Wyżyny Łódzkiej, zwiedzanie miejsc ciekawych historycznie i przyrodniczo, które są niespotykane w całym regionie łódzkim. To w gminie Zgierz zachowały swą świetność XVIII-wieczne drewniane kościoły, znajdujące się w Białej i Giecznie. Miłośnicy przyrody odnajdą okazy jałowców w rezerwacie Ciosny oraz przeszło stuletnie dęby w Grotnikach.

Zaledwie kilkanaście minut od miejskiego zgiełku proponujemy odpoczynek w wyspecjalizowanych ośrodkach i gospodarstwach agroturystycznych, które przygotowały szereg atrakcji m.in.: jazdę konną, przejażdżki bryczką oraz możliwość poznania tradycji naszego regionu. Nasze propozycje turystyczne – wędkowanie, wędrowki piesze i rowerowe, obcowanie z przyrodą i historią, są ciekawą ofertą wiejskiej gminy.

Jestem przekonany, że wypoczynek w gminie Zgierz to dobry wybór.

Zapraszam

*Zdzisław Rembisz
Wójt Gminy Zgierz*

URZĄD GMINY ZGIERZ

ul. Łęczycka 4
95-100 Zgierz

tel. centr. (0-42) 716 25 15

fax (0-42) 716 45 54

e-mail:

ug@gmina.zgierz.pl

www.gmina.zgierz.pl

Na Ziemi Zgierskiej

– wydanie targowe

przygotowały:

Małgorzata Markowska

Aneta Kosiorek

Od nagiego piasku po bór sosnowy

Rezerwat Ciosny

- zajmuje powierzchnię 2,4 ha i położony jest na terenie wsi Rosanów - 7 km na północ od Zgierza.

Podstawowym przedmiotem ochrony w rezerwacie Ciosny jest **skupisko jałowców**, porastających śródleśne wydmy. Wydmy w Ciosnach powstały prawdopodobnie u schyłku ostatniego zlodowacenia, drobny materiał skalny był wywiewany, przenoszony na inne miejsce i ostatecznie formowany w wały i parabole wydmore. Zbiorowiska z panującym jałowcem rozwinęły się prawdopodobnie w połowie XIX wieku w miejscach mało urodzajnych ziem. Na terenie rezerwatu występuje około 8000 jałowców, w tym około 130 egzemplarzy o średnicy pnia powyżej 5 cm. Obok siebie występują egzemplarze o pokroju kolumnowym, których pojedynczy na ogół pień wyrasta strzeliście na wysokość 5-6 m, oraz szerokie, rozłożyste kępy, zbudowane z wielu pni należących do jednego osobnika. Wewnątrz najstarszych kęp znajdują się nisze i altany.

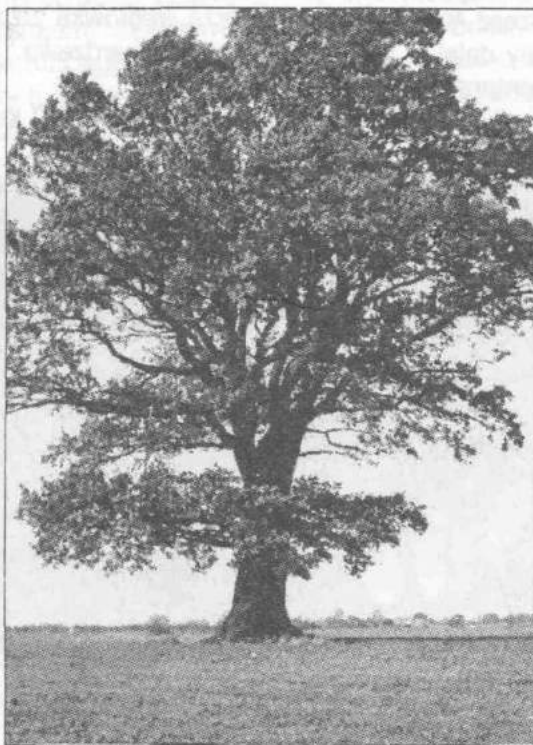
Obiekt jest ogrodzony, a zwiedzić go można po uzgodnieniu wycieczki z Referatem Ochrony Środowiska, Rolnictwa i Leśnictwa Urzędu Gminy Zgierz.

Dąbrowa Grotnicka

- jest największym rezerwatem w województwie łódzkim. Ochroną został objęty obszar ok. 100 ha.

Rezerwat znajduje się w północnej części Lasu Grotnicko-Lućmierskiego. Głównym przedmiotem ochrony w rezerwacie został objęty fragment **dąbrowy świetlistej** ze stanowiskami ciepłolubnej flory. Wysokie walory krajobrazowe posiada las dębowy w południowo-zachodniej części rezerwatu, gdzie znajduje się najwyższy punkt rezerwatu o wys. 174 m n.p.m. Szata roślinna jest zróżnicowana, dominuje sosna i dąb.

Dąbrowa świetlista występuje przede wszystkim w środkowej i południowo-zachodniej części rezerwatu. Rosnący tu dąb mieszaniec i dąb bezszypułkowy w wieku 120 lat. Obok nich występują sosna zwyczajna, brzoza. Wśród bogatego runa wyróżnić można: pięciornika białego, miodownika melisowatego, naparstnicę zwyczajną, orlika pospolitego, bukwię zwyczajną, dzwonecznika wonnego. Na szczególną uwagę zasługuje stanowisko dzwonecznika, jedno z nielicznych w Polsce Środkowej.



Ponad stuletni dąb bezszypułkowy

Rezerwat Grądy nad Moszczenicą

- znajduje się ok. 4 kilometry na północny wschód od wsi Swędów, w północnej części uroczyska Szczawin nad rzeką Moszczenicą. Zajmuje powierzchnię 42 ha, a w północno-zachodniej części położony jest na obszarze o bardzo urozmaiconej rzeźbie należącym do Wzniesień Łódzkich.

Najważniejszym celem ochrony w rezerwacie jest zachowanie różnorodnych zbiorowisk leśnych, zwłaszcza grądowych, a także ochrona licznych gatunków

ważnych dla gospodarki leśnej, takich jak: **klon, jawor, dąb szypułkowy i jodła.**

Najczęściej spotykane krzewy to: kruszyna, wiciokrzew suchodrzew, trzmielina zwyczajna, leszczyna. Runo grądowe wskazuje wyraźnie zróżnicowanie na dwa aspekty sezonowe. Wczesnowiosenny aspekt tworzą gatunki takie jak: zawilec gajowy, zawilec żółty, przylaszczka, kokorycz pełna, fiołek leśny i groszek wiosenny. Później zaczynają kwitnąć kolejne: konwalia majowa, prosownica rozpięchła, podagrycznik pospolity, perłówka zwisła.

Południową i środkową część rezerwatu zajmuje bór mieszany sosnowo - dębowy. Runo boru tworzy: borówka czarna, bruszni-ca, orlica pospolita.

Grądy nad Lindą

Rezerwat leży w południowej części uroczyska Lućmierz, w odległości około 5 km od Zgierza. Południową granicę rezerwatu stanowi rzeka Linda.

W bogatej florie tego miejsca na szczególną uwagę zasługuje stanowisko górskiego gatunku - **kokoryczki okółkowej**. Jest to największy obiekt tego gatunku w regionie łódzki. Przez rezerwat przebiega silnie meandrująca Linda. Znaleźć tutaj można torfowisko, strumienie, nisze źródłiskowe i bogato zróżnicowaną roślinność. Na obszarze rezerwatu wyróżniono kilka zbiorowisk leśnych, z których najważniejszą rolę odgrywają **łęg jesionowo - olszowy i grąd**. Wiek drzewostanu sięga nawet 130 lat.

Opracowanie *M. Markowska*

na podst. REZERWATY REGIONU ŁÓDZKIEGO

autor: Józef Krzysztof Kurowski

Wędrujemy po gminie

Przez teren gminy Zgierz przebiegają atrakcyjne dla pieszych i rowerowych wędrowek, szlaki turystyczne. Najdłuższy, liczący 22 km to oznakowany kolorem czerwonym „*Szlak Okolic Łodzi*”. Trasa biegnie z Aleksandrowa Łódzkiego do Lasu Łągiwnickiego. Znaczna część trasy szlaku wiedzie przez tereny zalesione, o zróżnicowanym drzewostanie. Najciekawsze fragmenty lasu znajdują się wokół Grotnik.

Szlak ma swój początek na pl. Kościuszki w Aleksandrowie skąd kierujemy się przez park do ul. Łęczyckiej i dalej ul. 1 Maja w kierunku północnym. Dochodzimy do wsi Ruda Dolna (2 km), skręcamy w nią w lewo (kier. pn.-zach.), po ok. 0.5 km osiągamy szosę Aleksandrów – Nakielnica. Przecinamy ją i podążamy dalej w kierunku zach., po drodze mijamy stary cmentarz ewangelicki. Wchodzimy do wsi Ruda – Bugaj.

Szlak wkrótce osiąga skraj lasu (5 km) zwanego umownie lasem Chrośno. Skręcamy w prawo w drogę z Chrośna do Kobiałki i kierujemy się nią ku Bzurze. Osiągamy niewielką wioskę Kobiałka (9 km) i most na Bzurze.

Za mostem i rozwidleniem dróg szlak czerwony biegnie drogą nakielnicką w kierunku półn. Po ok. 700 m za rozwidleniem skręca w dukt, którym doprowadza nas do Grotnik. Po przebyciu 1 km dochodzimy do wsi Ustronie. Trasa

prowadzi wśród malowniczego lasu o urozmaiconym drzewostanie. Dochodzimy do Grotnik, gdzie skręcamy w uliczkę, która doprowadza do przepustu pod torami kolejowymi. W prawo od trasy znajduje się stacja PKP Grotniki. Dalsze 6,5 km trasy to najpiękniejszy fragment Lasów Łuцьmierskich. Po przejściu przez przepust kolejowy na drugą stronę torów, skręcamy w lewo, idąc równoległe do torów. 500 m dalej skręcamy w prawo, w ul. Brzozową. Mijamy szosę do Aleksandrowa, schodzimy ku dolinie rzeki i osiągamy most na Lindzie.

Opuszczamy Grotniki kierując się na wschód, dochodzimy do miejsca, gdzie szlak krzyżuje się z drogą do leśniczówki Lućmierz. Idziemy w lewo. Mijamy zagajnik sosnowy. Za nim rozciąga się świetlista dąbrowa. Na kolejnym skrzyżowaniu skręcamy na półn.-wsch. Droga prowadzi wśród młodszego wiekiem lasu sosnowego. Stare dęby i sosny, w pobliżu drogi, pamiętają miniony wiek. Szlak skręca na wschód. Dalej znaki czerwone biegną wzdłuż zagajnika sosnowo – brzozowo – modrzewiowego. Po prawej stronie rosną potężne sosny, dęby, akacje. Na skrzyżowaniu dróg skręcamy na połd.-wsch. i wędrujemy aleją brzozową. Po lewej stronie,

mijamy dukt prowadzący w głąb lasu.

Po przejściu dalszych 200 m napotykamy znaki niebieskie „*Szlaku Pamięci Hitlerowskiego Ludobójstwa*”, które skręcają w lewo. Kontynuując wędrowkę szlakiem czerwonym i niebieskim, dochodzimy do szosy nr 1. Po prawej stronie, wznosi się pomnik pamięci pomordowanych w latach okupacji hitlerowskiej.

Skręcamy w lewo i docieramy do widocznego po drugiej stronie szosy zabytkowego budynku, baru „Pod Krukiem”, wzniesionego jeszcze w 1820 r.

Po drugiej stronie szosy przystanek tramwaju nr 46, którym można dojechać do Łodzi. Można też podjąć dalszą wędrowkę za znakami czerwonymi, prowadzącymi do Smardzewa.

Równie długi (22 km), jak opisywany wcześniej, jest **szlak łączący miejscowości Lućmierz i Smardzew**, oznaczony znakami czerwonymi.



Okolice zachęca do pieszych wędrowek

Trasa prowadzi przez teren, na którym spotykają się znaki trzech szlaków pieszych: czerwonego, zielonego i niebieskiego. Atrakcją jest rezerwat jałowcowy „Ciosny” koło Rosanowa. W Dzierżąnej znajduje się Miejsce Pamięci Narodowej, z obeliskiem i tablicą pamiątkową, w Białej – zabytkowy kościół drewniany.

Wędrowki rozpoczynamy przy barze „Pod Kru-

kiem”. Za budynkiem szlaki: czerwony i niebieski skręcają w lewo, na wschód, w stronę lasu. Ścieżką między uprawnymi polami i zagajnikiem sosnowym, a następnie młodym lasem dochodzimy do drogi łączącej osiedle domków rekreacyjnych z drogą nr 1 i skręcamy w nią w prawo. Teren jest malowniczo pofałdowany.

Ścieżką wijącą się wśród grubych sosen i dębów docieramy do skrzyżowania z drogą prowadzącą z Dąbrówki do Ciosen. Drogą biegnie szlak zielony, prowadzący przez rezerwat jałowców „Ciosny” w Rosanowie i kończy się w Emilii. Kontynuujemy wędrowkę połączonymi szlakami od punktu, w którym przeciął je szlak zielony. Dalsza droga wśród działek prowadzi do wsi Rosanów. Po ok. 0,7 km skręcamy w drogę na północ i idziemy do Ciosen. Wychodzimy z lasu, przy której widoczny jest budynek byłej szkoły. Za parkanem skręcamy w prawo, naprzeciw lasu, wśród pól, w stronę samotnego gospodarstwa, za którym skręca w lewo, przez podmokłe pastwisko. Drogę przecina Czarnawka. Szlak osiąga szosę Ciosny – Biała, skręca w nią w prawo. Dochodzimy do rozwidlenia dróg, z których odchodząca w lewo prowadzi do wsi Jasionka, a w prawo – do Białej.

szlakami turystycznymi

Tu skręcamy za znakami czerwonymi i przechodzimy Dzierżaną, nad dopływem Czarnawki. Osiągamy wieś Biała, a w niej skrzyżowanie z szosą Zgierz – Piątek. Na kolejnym skrzyżowaniu dróg skręcamy w lewo. Mijamy kościół i schodzimy z szosy na polną drogę – w prawo, w kierunku Cyprianowa. Przecinamy trakt Wola Branicka – Biała, i dochodzimy do leśnictwa. Przechodzimy przez Czarnawkę i wchodzimy do lasu Szczawin. Za znakami czerwonymi przecinamy dopływ Moszczownicy i za lasem wchodzimy do Swędowa. Dalej przecinamy tory kolejowe i idziemy drogą wysadzoną potężnymi lipami i bukami. Dochodzimy do szosy biegnącej ze Smardzewa do Szczawina i kierujemy się w lewo, w stronę Glinnika. Po prawej stronie rozciąga się panorama doliny Czarnawki, która tworzy tu długie rozlewisko, porośnięte trzciną, pełne ptactwa wodnego. Szlak kończy się przy stacji PKP w Smardzewie.

Znakami zielonymi oznaczony został **Szlak do rezerwatu „Ciosny”**. Długość trasy - 9 km.

Rozpoczynamy w Zgierzu przy Starym Rynku. Stąd ul. Piątkowską dochodzimy do ul. Ciosnowskiej, którą docieramy do toru kolejowego Łódź – Kutno, przekraczamy go i za terenem wojskowym skręcamy w lewo, utrzymując kierunek północny. Szlak kieruje się w stronę lasu w Dąbrówce dalej biegnie jego zachodnim skra-



Trasy przecinają malownicze miejsca

jem. Po 500 m docieramy do Dąbrówki. Szlak prowadzi na najbardziej na północ wysuniętą krawędź Wzniesień Łódzkich, do drogi leśnej, prowadzącej z Lućmierza do Rosanova. Idziemy na wschód skrajem Lasu Lućmierskiego do rozwidlenia dróg, gdzie szlak skręca w lewo i dociera do drogi, w kierunku północnym do Ciosen, docieramy do rezerwatu jałowców. Jest to jedyne skupisko jałowców o tej wysokości w Polsce. Powrót do Łodzi i Zgierza tramwajem.

Kolejny szlak prowadzi ze **Smardzewa do Łodzi** (ul. Wycieczkowa). Trasa o dł. 9 km oznaczona jest znakami czerwonymi. Umożliwia zwiedzenie zespołu klasztornego w Łagiewnikach, będącego najstarszym w Łodzi zabytkiem w stylu barokowym.

Początek – przystanek PKP w Smardzewie skąd wyruszamy drogą prowadzącą równoległe do toru kolejowego. Szlak dochodzi do niewielkiego wzgórze i schodzi w dolinę Czarnawki, przecina rzekę. Przy potężnych topolach, drogi rozchodzą się w trzech kierunkach. Wchodzimy na wzgórze, (225m), z którego wi-

doczne są: Zgierz i okolice. Schodzimy do szosy Zgierz – Stryków. Szlak przecina ją i biegnie wśród ogrodzenia działek aż do murów klasztoru. Przy kościele pw. św. Antoniego idziemy wzdłuż murów klasztornych, na których widoczne są pociski artyleryjskie z czasów wojny. Napotykamy znaki niebieskie szlaku spacerowego w Lesie Łagiewnickim. Szlaki: czerwony i niebieski prowadzą ul. Okólną do pętli autobusu nr 51. Na wprost pętli i jednocześnie na skraju lasu widoczne są znaki szlaku żółtego, który w tym miejscu kończy się. Wszystkie trzy szlaki biegną prawą stroną ul. Okólnej, mijają ul. Wycieczkową, po czym znaki czerwone i żółte schodzą w dolinę Brzozy. Dalej ścieżką leśną dochodzimy do ul. Serwituty, a następnie do wsi Modrzew.

Po około 1 km szlak czerwony skręca w prawo, w kierunku połd. – wsch. i wprowadza nas w kompleks Lasu Łagiewnickiego i dalej prowadzi do Zgierza.

Ostatni ze szlaków łączy **Zgierz (pl. Kilińskie-go) z Lućmierzem**. Należy kierować się znakami niebieskimi, dł. trasy 16 km.

Na trasie poznajemy dwa miejsca martyrologii Polaków, upamiętnione pomnikami w Zgierzu i Lućmierzu.

Szlak prowadzi z pl. Kilińskiego ul. Długą, z której skręcamy w ul. Narutowicza. Mijamy zabytkowe domy tkaczy. Schodzimy ku dolinie Bzury, do parku Miejskiego. Idziemy aleją bie-

gnącą z lewej strony stawu, obchodzimy go, aż do upustu na rzece, po czym kierujemy się w lewo, dochodzimy ul. Piątkowską do Placu Stu Straconych. Przecinając plac wchodzimy w ul. Reymonta i dochodzimy do cmentarza mariawickiego, za którym kierujemy się w prawo w ul. Cmentarną, dalej przez las dochodzimy do ośrodka „Malinka”. Drogą nad stawami mijamy ośrodek i skręcamy w prawo, w kierunku potężnych topoli. Przechodzimy przez mostek na Dzierżąnie. Drogą wysadzaną wysokimi brzożami docieramy do wsi Dąbrówka Strumiany. Dalej kierujemy się ku rzece. Rozciąga się malowniczy zalew na Dzierżąnie, ujęty śluzą, nad którą szlak przekracza rzekę do zabudowań. Dochodzimy do szosy Zgierz – Piątek. Po drugiej stronie szosy wchodzimy na drogę biegnącą wzdłuż lasu, skręcamy w lewo, po czym zbaczamy w prawo, w stronę Rosanova. Szlak ten doprowadza do rezerwatu jałowców „Ciosny”, po czym wychodzi na drogę nr 1 w Emilii, skąd można wrócić do Łodzi.

Opracow. Aneta Kosiorek
na podstawie: Przewodnika „Okolice Łodzi”

W szlacheckiej Białej

Zabytkowy kościół

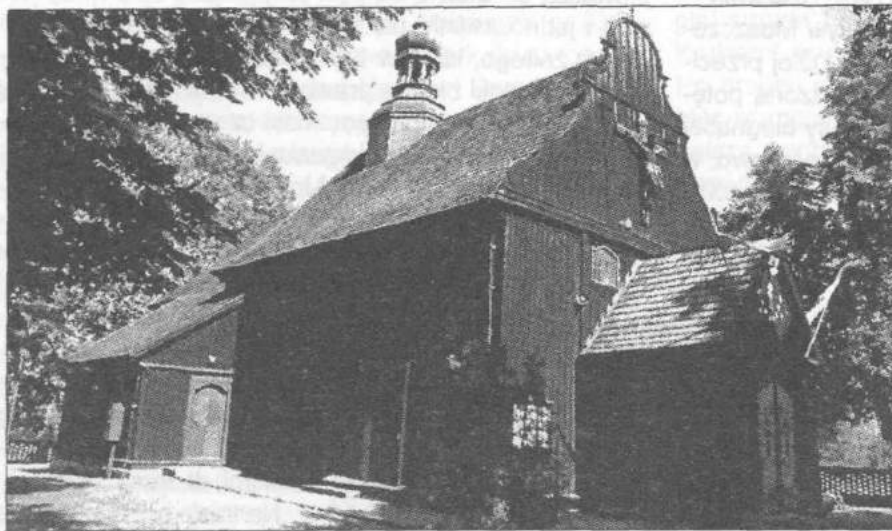
Zbudowano go w II poł. XVIII w. na niewielkim wzniesieniu na zachodnim krańcu wsi. Prowadzi do niego ładna, lipowa aleja. Wnętrze świątyni podzielone jest na trzy nawy, wzniesione na planie orientowanego

wyłaniający się ze srebrnych obłoków Chrystus podaje klucze i Biblię. Poniżej przyciąga wzrok siedemnastowieczny ołtarz „Przemienienie Pańskie”. Głównym jednak elementem plastycznym, wypełniającym nastawę, jest duży obraz „Trójca Święta” z końca XIX w. Nastawę ołtarza zdobią

Przy kościele znajduje się, grób trzech powstańców z 1863 r. z pamiątkową tablicą oraz metalowe tabliczki z nazwiskami mieszkańców Białej – ofiar II wojny światowej.

Kościół jest jednym z najważniejszych zabytków drewnianych nie tylko w gminie Zgierz, ale i powiecie zgierskim.

Stanisław Frątczak



Drewniany kościół w Białej pochodzi z XVIII w.

Z historii miejscowości

Biała to jedna z najpowszechniejszych nazw miejscowości w dawnej słowiańszczyźnie. Znalaziono tu cmentarzysko z epoki brązu (kultura łużycka) oraz cmentarzysko z okresu halsztackiego i lateńskiego, także kultury łużyckiej. Od 4 tys. lat teren ten jest bez przerwy zamieszany.

Zapiski historyczne są jednak nieco późniejsze i tak pierwszy pochodzi dopiero z lat 1511-1512. W rewizji dóbr arcybiskupstwa gnieźnieńskiego wymieniona jest villa wieś **Byale**. Pod koniec XV w. wieś **Białe** jest już własnością szlachecką. Wieś musiała być znaczna, bo w XVI w. powstała tu już parafia erygowana przez arcybiskupa gnieźnieńskiego Jędrzeja Boryszewskiego. Upadek wsi i parafii nastąpił najprawdopodobniej po „potopie” szwedzkim. Warto przypomnieć, że np. w Zgierzu ze 129 domów zostało tylko 10.

Podobnie było w okolicznych wsiach. Biała szybko podniosła się z upadku, skoro już w wieku XVIII, w miejscu dotychczasowego kościółka, wybudowano nowy z fundacji ówczesnego właściciela Białej, sędziego ziemskiego łowickiego – przedstawiciela znanej nam już rodziny Wilkanowskich.

W roku 1827 wieś **Biała** leżąca w powiecie zgierskim, obwodzie łęczyckim województwa mazowieckiego, liczyła 14 domów i 182 mieszkańców. Tak na marginesie, to proszę zwrócić uwagę na ilość mieszkańców (średnią oczywiście) na podstawie tych danych. Proszę podzielić 182 przez 14. Wychodzi, że w przeciętnym domu (czyli praktycznie mieszkaniu) zamieszkiwało 13 mieszkańców. Mimo wszystko możemy jednak obecnie mówić o pewnym luksusie. Koniec wieku XIX przyniósł znów postęp. W **Białej**, wsi i kolonii nad

krzyża, czyli zgodnie z obowiązującym dawniej zwyczajem zbudowanego na osi wschód – zachód, z ołtarzem usytuowanym w kierunku wschodnim. Na fasadzie kościoła znajduje się duży krzyż z rzeźbą przedstawiającą postać Jezusa Chrystusa.

Ściany świątyni mają konstrukcję wieńcową, to znaczy, że drewniane, grube bierwiona ułożone są na sobie, a na węglach, w zbiegu z prostopadłą ścianą związane są ciesielskim zacięciem, zwanym jaskółczym lub rybim ogonem.

Sylwetce kościoła dodaje malowniczości blaszana wieżyczka z dzwonem. Obok świątyni stoi drewniana dzwonnica. W środku kościoła, na ścianach jest jasna, sosnowa boazeria. Wzrok przyciąga ołtarz główny, największy i o najbogatszej ornamentyce.

Rzeźba Chrystusa przybitego do krzyża wykonana w drewnie pochodzi z I poł. XVIII w. W głębi prezbiterium jaśnieje bielą i rozbłyскуje złoceniami bogato rozbudowana nastawa ołtarza. W jej zwieńczeniu widzimy patronów kościoła i parafii – św. Apostołów Piotra i Pawła, którym

ażurowe ozdoby pięknej snycerskiej roboty i postacie pierwszych polskich świętych: z lewej św. Wojciecha, a z prawej św. Stanisława. Duża, barokowa ambona z baldachimem z XVIII w. służyła dawniej do kazań, obecnie ozdabia kościół.

W nawach bocznych są dwa ołtarze. W lewym znajduje się płaskorzeźba Matki Boskiej Niepokalanej z Dzieciątkiem Jezus siedzącym na lewym ręku. Obraz w prawym ołtarzu przedstawia patrona poprzedniego kościoła, zbudowanego w XVI w. z fundacji arcybiskupów gnieźnieńskich. Był nim św. Paweł w Okowach, przedstawiony w scenie uwalniania go z więzienia przez anioła. Oba barokowe ołtarze są architektonicznie podobne, mają mensy w kształcie sarkofagów i nastawy o ażurowym, snycerskim obramowaniu i podobnych zwieńczeniach z figurami św. Michała Archanioła i św. Jerzego, zabijającego smoka.

Obecnie kościół jest centrum parafii, miejscem, w którym nie tylko rozwija się życie religijne, ale też odbywają się uroczystości z okazji świąt narodowych i koncerty muzyczne.

rzeką Czarnówką w powiecie brzezińskim było 57 domów i 670 mieszkańców. Ziemi „włościńskiej” było 384 morgi, a we władaniu „kolonistów” – 472. Wieś posiadała kościół filialny, szkołę gminną, urząd gminy i cztery młyny. Gmina Biała miała 7 młynów wodnych, gorzelnię, olejarnię i 2 szkoły. Liczba 2972 mieszkańców.

Stary kościółek był pod wezwaniem św. Piotra w Okowach. Nowy nosił już imiona św. Apostołów Piotra i Pawła (piszemy o nim wcześniej). Istniał także „majałek”, „dwór” lub „folwark”, jak teraz to ładnie nazywamy. W roku 1930 liczył tylko 83 hektary i był własnością Henryka Eckerdta.

Najnowsza historia wydarzenia związane z ostatnią wojną. Na cmentarzu znajduje się 170 grobów żołnierzy poległych w walkach wrześniowych w 1939 r. Dzieje mieszkańców nie odbiegały od dziejów innych miejscowości tego rejonu. Wysłania i aresztowania były na porządku dziennym.

W skład obecnego sołectwa Biała wchodzi wsie i kolonie: Cyprianów, Głowa, Jeżewo, Leonów i Stefanów. Powstały najprawdopodobniej w XIX wieku. Na terenie Głowy i Leonowa dokonano ciekawych odkryć archeologicznych. Najstarsze znaleziska pochodzą z neolitu, czyli młodszej epoki kamiennej.

Pamiętać należy także, że do 1975 r. Biała była gminą w powiecie brzezińskim. Być może niektóre dokumenty dostępne są dziś już tylko w Brzezinach.

*opracowanie na podstawie Korzeni
Macieja Wierzbowskiego*

Izba Pamięci Narodowej

W czerwcu 2002r. w Szkole Podstawowej w Białej otwarta została izba pamięci. Można w niej obejrzeć pamiątki po filii w Dzierżanej Obozu Hitlerowskiego dla Małoletnich w Łodzi przy ul. Przemysłowej. Utworzony w 1942r. obóz mieścił się w czasie okupacji w dworku w oddalonej o 5 km od Białej Dzierżanej. Przebywało w nim około 150 dzieci - głównie dziewczynki w wieku 8-16 lat. Był to obóz pracy, zorganizowany na wzór obozu koncentracyjnego. Celem było zapewnienie wyżywienia dla obozu macierzystego w Łodzi.

Obecnie co dwa lata odbywają się zjazdy byłych więźniarek obozu w Dzierżanej.

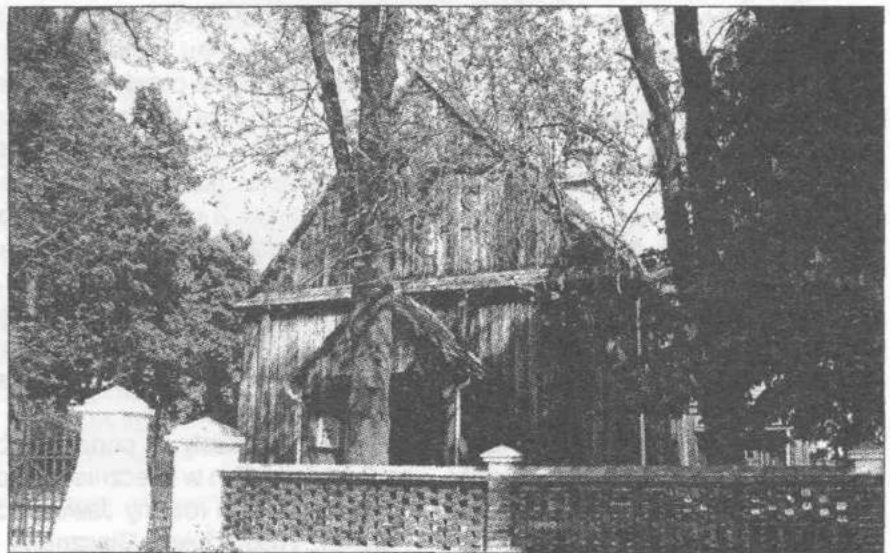
Gieczno - jedna z najstarszych wsi

Barokowy kościół w Giecznie

Niewiele jest w środkowej Polsce drewnianych kościółków tak hojnie wyposażonych w ołtarze, jak giecznieński. Jest ich aż sześć. Ołtarz główny przyciąga wzrok dzięki oryginalnej architekturze. Jest obramowany po bokach bramkami dla kapłana i ministrantów, zwieńczonymi postaciami apostołów. Ołtarz,

Ołtarz w przerwanym łuku eliptycznym wieńczy gołębicą, w glorii złotych promieni. Na mniejszym ołtarzu para złożonych aniołków strzeże boków kielicha z hostiami, zamkniętego w tabernakulum, na którym spoczywa postać symbolizująca Baranka Bożego.

Pozostałe ołtarze w prezbiterium mają identyczną architekturę. W lewym ołtarzu ramę wypełnia barokowy krucyfik z XVIII w. Nastawę



Giecznieński kościół to jedna z nielicznych drewnianych świątyni tak hojnie wyposażonych w obrazy

podobnie, jak pozostałe wykonany został z drewna w stylu barokowym około 1720 roku. Zdobia go dwa nałożone na siebie obrazy. Wmontowany w ołtarz na stałe z XVIII wieku, przedstawiają Matkę Boską okrytą metalową szatą, która na lewym ramieniu trzyma Jezusa, z prawą ręką w geście błogostawieństwa. Głowy matki i Syna pokrywają ażurowe korony. Wokół postaci na purpurowym tle jest aureola z gwiazd. Gdy poruszy się dźwignią, w prostopadłej ramie ukazuje się nowa scena z opuszczającego się obrazu. Przedstawia Chrystusa, który adorowany przez dostojników kościelnych, błogostawił tłum świętych. To Wszyscy Święci są patronami parafii Gieczno.

Ołtarz główny jest najokazalszy.

prawego zdobi, oprawiony w bogato rzeźbioną ramę, obraz św. Rocha. Malowidło przysłonięto współczesnym obrazem Chrystusa.

Mamy w przejściu między nawą a prezbiterium dwa ołtarze. Ramę prawego wypełnia malowidło na płótnie, poświęcone św. Annie Samotrzeciej. Przedstawia Matkę Boską, z Dzieciątkiem na kolanach, obok św. Anny.

W lewej nawie kościoła w ołtarzu umieszczone były do niedawna dwa obrazy – św. Stanisława Kostki i św. Jakuba, patronów świątyni. Św. Jakub, był patronem poprzedniego kościoła, który tu stał co najmniej od 1437 roku. Malowidło olejne na płótnie ukazuje świętego apostoła, patrona pielgrzymów, wędrującego gościńcem.

Gieczno - jedna z najstarszych wsi *cd*

We wrześniu 2002 r. obraz św. Stanisława został przeniesiony do nowo wybudowanej opodal kościoła kaplicy. Jest to szczególny obraz przedstawiający komunię św. Stanisława Kostki. Przywieziony z Rzymu przez właściciela Gieczna, zasłynął z cudów i łask. Z zapisów, w przechowywanej na plebani księdze, wynika, że przyjeżdżali do Gieczna cierpiącym na paraliż, kalecy. Malowidło ukazuje św. Stanisława Kostkę z dłońmi złożonymi w modlitwie, któremu anioł podaje hostię. Święty okryty jest sukienką, częściowo złożoną, wykonaną z trybowanego metalu, misternie zdobioną przez rytownika w motywy roślinne. W 1995 roku na ścianie kościoła została odstonięta tablica z brązu, ofiarowana przez młodzież parafii Gieczno Armii Krajowej w hołdzie za niezłomność. W Giecznie działała placówka AK, a w Gminie Rogóźno Komenda Rejonu o kryptonimie „Zakręt”. Prowadziła działania wywiadowcze, propagandowe i przerzutowe przez bliską granicę z Generalną Gubernią.

*opracowanie na podstawie tekstu
Stanisława Frątczaka*

650 lat historii

Jedną z najstarszych wsi naszej gminy i chyba jedną z najbogatszą udokumentowaną historią. Pierwsza wzmianka o niej pojawia się w 1350 r. w formie Bieczno. Podobnie jak forma z 1399 r. – Dieczno – jest to niewątpliwie błąd ówczesnego kopisty. Poznajemy wtedy także pierwszych jej właścicieli. Byli to Toporczykowie, bracia Sieciech i Boguta.

Różne toczyły się losy tego rodu. Na najbliższym Gieczna terenie powstały nawet dwie rodziny herbu Topór – Besiekierscy i Rogozińscy. Samo Gieczno w połowie XV w. przeszło jednak w ręce Modlińskich (Modleńskich). Był to ród Łazeków herbu Jastrzębiec.

Na początku XVI w. połowa Gieczna jest w posiadaniu rodu Lasockich z Brzezin, a mniej więcej w jego połowie właścicielami tej części zostają Pokrzywnicy.

Poczynając od 1543 r. Gieczno występuje jako „Oppidum” – miasto.

Tak dzieje się do początków XVII w. Nie zachował się żaden dokument lokacyjny. Awansowanie do grona miast było prawdopodobnie ambicją właścicieli. No cóż, konkurencja arcybiskupiego Piątku i królewskiego Zgierza była jednak za silna. Gieczno pozostało wsią. Z tego okresu istnieją jednak zapisane w źródłach nieistniejące już dziś nazwy części Gieczna: Kleparz i Gieczynek. Istnienie tych części potwierdziły prowadzone ostatnio przez pracowników Muzeum miasta Zgierza badania archeologiczne.

W roku 1600 Gieczno staje się niepodzielną częścią możnego wtedy w łęczyckim rodu Maszkowskich. Dodatkowo bardzo często Giecznem władali dzierżawcy. W końcu XVII w. powracają Pokrzywnicy i ... prawie sto lat trwające procesy z Maszkowskimi. Dopiero 2 maja 1785 r. wzajemne pretensje zostały uregulowane na podstawie ugody.

Przez małżeństwo Heleny Pokrzywnickiej z Karolem Gomolińskim Gieczno w rękach tych ostatnich pozostało przez cały wiek XIX.

Wiek dwudziesty to podział dóbr na 3 folwarki. Ten w Giecznie znalazł się w posiadaniu rodziny Jaworskich (120ha), Właścicielem Gieczna A – został Bruno Ramisch (110 ha), a Gieczna B Alfred Kepsz (84ha). Siedzibą wszystkich właścicieli był dwór.

Podobnie w tym samym miejscu i tym samym okresie powstał tu ośrodek parafialny – kościół, (o którym piszemy wyżej). Nierozzerwalnie związany z kościołem był cmentarz. Tak jak wszędzie, pierwotnie znajdował się w jego bezpośrednim otoczeniu. Znaczniejsze pochówki (np. właścicieli Gieczna) dokonywane były najpewniej bezpośrednio w samym kościele. Obecny cmentarz powstał dopiero w latach dwudziestych XIXw., zgodnie z zarządzeniami ówczesnych władz (podobnie było w Zgierzu). Tam też przeniesiono stojącą obok kościoła kostnicę.

W wielu miejscowościach „parafialnych” istniały szkoły. Pamiętajmy, że praktycznie do początku XIX w. istniało tylko szkolnictwo kościelne. Najstarszą wzmiankę o takiej przykościelnej szkółce mamy w

opisie parafii z lat 1511-1523, gdzie wymienia się „ministra”. Określenie to dotyczyło bez wątpienia nauczyciela, toteż z całkowitą pewnością możemy mówić o szkole już w pierwszych latach XVI w. W roku 1630 miejscowy pleban (czyli proboszcz) wybudował nawet dla niej osobny budynek. Szkółka ta zniknęła po szwedzkim „potopie”.

Nową szkołę powołano dopiero w 1818 r. Ponieważ utrzymana była ze składek mieszkańców, w momencie, gdy zlikwidowano ten przymus, szkoła upadła – było to w r. 1821. Odrodziła się 10 lat później.

Instytucją związaną z kościołem był też szpital, rozumiany najczęściej jako przytułek dla chorych i bezdomnych. Istniał najprawdopodobniej już na początku XVIII w. Usytuowany był na gruncie kościelnym, po drugiej stronie publicznej. Z czasem zmienił swój charakter, stał się mieszkaniem dla służby kościelnej i tak, wielokrotnie przebudowany, przetrwał do naszych czasów.

Czasy najnowsze to przede wszystkim walka we wrześniu 1939 r. w rejonie Gieczna. Oprócz zniszczeń materialnych egzekucje. O tym najlepiej wiedzą mieszkańcy. A może ktoś spíše wspomnienia tych, którzy pamiętają? To już też historia i pamięć o tych sprawach powinna przetrwać dla najmłodszych, niech korzystają z doświadczeń rodziców i dziadków.

Wspomniałem na początku, że Gieczno posiada bogatą historię. Spisanie jej zawdzięczać można panu Andrzejowi Tomczakowi, jednemu z najznakomitszych polskich archiwistów, profesorowi Uniwersytetu Toruńskiego. Jego ZARYS DZIEJÓW PARAFII GIECZNO jest kopalnią informacji o tym terenie. W 2000 r. Gieczno obchodziło oficjalnie 650-lecie.

*opracowanie na podstawie Korzeni
Macieja Wierzbowskiego*

VII-wieczny Szczawin i okolica

Południowo-wschodnia część gminy w okolicach Szczawina i Smardzewa ma wyjątkowe walory krajoznawcze i przyrodnicze. Właśnie tutaj przebiega granica pomiędzy Wzniesieniami Łódzkimi a obniżeniem pradoliny Bzury.

Osadnictwo ma tu swoją wielowiekową tradycję. Same wsie są kontynuacją średniowiecznych wiosek, wzmiankowanych w źródłach już od początku XIV w. W ciągu ponad 7 wieków Szczawin pozostawał głównie wsią królewską, nagroda dla tych którzy zasłużyli się dla króla i ojczyzny - rodów Lasockich, Bielawskich, Mączyńskich, Kołaczekowich.

Najstarsza wzmianka źródłowa o Szczawinie pochodzi z 1339 r, a Smardzewie z 1392 r.

W okolicznych wsiach prężnie działały młyny, tartaki, folusze, a w XX w. elektrownie wodne, które były ewementem w okolicy.

Szukając śladów bogatej przeszłości tej ziemi, nie można pominąć cmentarza parafialnego w Szczawinie. Znajdują się tu nagrobki okolicznej szlachty, właścicieli pobliskich dóbr.

W odległym o kilka kilometrów Glinniku są interesujące „magiczne miejsca” - moreny polodowcowe w okolicy Janowa, las bukowo-wiązowy na wzgórzu. Z tym miejscem związana jest zagadka. Stanowi ją unikalny, nie wiemy czy symboliczny, czy miejsce pochówku - kamień nagrobny z nazwiskiem Stefan Mariner i data 5 VII 1904. Okoliczna wieść niesie, że doszło tutaj do tragicznego w skutkach wypadku na polowaniu właściciela dworu w Glinniku.

W pobliżu Glinnika znajduje się cmentarz ewangelicki, świadectwo XIX-wiecznej kolonizacji niemieckiej w regionie.

Okolice słynęła ze wspaniałych lasów, które otaczały Szczawin jeszcze do początków XIX w, jednak rozwijający



się wówczas przemysł włókienniczy w Zgierzu i Łodzi spowodował całkowity niemal wyrąb drzew. Pozostałości starodrzewu znajdziemy w rezerwacie Grądy nad Moszczenicą oraz okazy dębów w leśniczówce Szczawin w Jeżewie.

Centralnym miejscem Szczawina jest kompleks budynków parafialnych; kościół, plebania i kaplica św. Józefa. Nowy murowany kościół pw. św. Stanisława Biskupa i męczennika wzniesli parafianie, pod kierunkiem proboszcza, ks. J. Wagnera, na miejscu modrzewiowego, zabytkowego kościółka z 1796 r, który spłonął w 1987 r. W kościele znajdują się zabytkowe, barokowe, boczne ołtarze i obraz Matki Bożej Częstochowskiej. W głównym ołtarzu jest relikwia bł. E. Bojanowskiego, założyciela Zgromadzenia Sióstr Służebniczek NMP.

Nie powinno zabraknąć tych okolic podczas letnich wędrówek

Opracowanie; Krzysztof Wołowski

Szczawiniacy



Zespół został powołany we wrześniu 2001 r. z inicjatywy nauczycieli Gimnazjum w Szczawinie i OR Towarzystwa Uniwersytetów Ludowych działającego przy szkole w Szczawinie.

Do zespołu należą uczniowie i absolwenci szczawińskiego gimnazjum. Zasadniczy człon stanowi grupa taneczna, ponadto w skład zespołu wchodzi chór oraz zespół muzyczny.

Zajęcia z młodzież prowadzą: Eulalia Rutkowska – choreografia i Urszula Cłapińska – kierownik muzyczny.

Szczawiniacy nawiązują strojami oraz prezentowanym reper-

tuarem do folkloru łowickiego, tańcząc oberka, polkę i kujawiaka. Chór prezentuje się w utworach ludowych oraz widowiskach okolicznościowych z pieśniami patriotycznymi czy kolędami.

Szczawiniacy biorą udział w konkursach i przeglądach zespołów folklorystycznych. Zespół reprezentował gminę Zgierz na Międzynarodowym Przeglądzie Zespołów Folklorystycznych w Rezekne na Łotwie. W 2001 r. zespół otrzymał wyróżnienie, a w 2002 r. zajął II miejsce w Wojewódzkim Konkursie Kolęd i Pastoralek. **Szczawiniacy** występowali również w Filharmonii Łódzkiej podczas Krajowego Konkursu Zespołów Folklorystycznych organizowanego przez III Program Telewizji Polskiej. Młodzież prezentowała się na „Jarmarku Łowickim” podczas Przeglądu Zespołów Folklorystycznych w Łowiczu. Ponadto **Szczawiniacy** uczestniczą w imprezach lokalnych, gminnych i powiatowych, takich jak dożynki, Dzień Kobiet, Dzień Dziecka, spotkania wigilijne, imprezy plenerowe. Zespół **Szczawiniacy** systematycznie pracuje. Młodzież chętnie uczestniczy w zajęciach i jest otwarta na propozycje występów. Częstsze próby zespołu mogłyby rozwinąć umiejętności młodzieży. Rozszerzenie oferty szkoły jest ograniczone ze względu na finanse. Szkoła czyni starania poszukując sponsorów, którzy mogliby wesprzeć działalność zespołu.

Zespół Szczawiniacy działa przy Gimnazjum w Szczawinie, nr tel. 716 91 23.

Irena Konsowicz - dyrektor Gimnazjum w Szczawinie

Wieś z agroturystyką zaprasza

Stowarzyszenie Agroturystyczne Ziemi Zgierskiej (dawniej: Łódzkiej) kolejny raz uczestniczy w targach *Na Styku Kultur*. Korzystając z tej okazji chcemy zachęcić mieszkańców miast, szczególnie dużych aglomeracji do wyjazdów na tereny podlódzkich wsi, z dala od gwarnych skupisk ludzkich. Za murami Łodzi czekają na turystów atrakcje agroturystyczne. Kilka stajni posiada konie różnej rasy i przeznaczenia. Można uczyć się jeździć w siodle pod troskliwym okiem instruktora, samodzielnie wierzchem, bądź też uprawiać jazdę konną sportowo. Powstają kluby jeździeckie i kryte ujeżdżalnie.

Na amatorów wycieczek regionalnego krajoznawstwa interesującymi szlakami, czekają pojazdy zaprzęgowe: wolanty, resorki, wozy drabiniaste, sanie dworskie, włościańskie i saneczki w kuligach.

Stawy i rzeki zachęcają miłośników kąpieli do wypoczynku nad wodą. Chętnych zapraszają pola biwakowe, a smażalnie świeżego karpia i pstrąga kuszą zapachem.

Powyższą ofertę kierujemy do turystów pieszych, rowerowych, konnych, harcerzy, miłośników krótkich wyjazdów rodzinnych lub grupowych oraz zwolenników

wielodniowych pobytów na wsi.

Stowarzyszenie proponuje także współpracę ze szkołami pozwalającą nauczycielom i uczniom realizować zadania edukacyjne. Jest to oferta poszerzająca dotychczasową działalność.

Zapraszamy do współpracy w ramach oferty specjalnej pt. **Agroturystyka i szkoła** umieszczonej w artykule *Wojaze*



Można uczyć się jeździć w siodle

za miasto, czyli agroturystyka dla wszystkich

Zbigniew Hauke

Prezes Stowarzyszenia

Agroturystycznego Ziemi Zgierskiej

Tel. kontaktowy: (0-42) 717-84-87

0-501331212

Wojaze za miasto, czyli agroturystyka dla wszystkich

Wraz z wiosennym słońcem rozpoczną się wyjazdy na działki, niedzielne wypady za miasto, „zielone szkoły”, wyruszą turyści piesi i ci na rowerach. Wszyscy decydujący się na opuszczenie gwarnej miejskiej siedziska mogą liczyć na gościnność i atrakcje przygotowane przez gospodarstwa należące do Stowarzyszenia Agroturystycznego Ziemi Zgierskiej.

Agroturystyka i szkoła

Rozporządzeniem MEN wprowadzono do szkół podstawowych i gimnazjów ścieżki edukacyjne. Są to: edukacja prozdrowotna, eko-

logiczna, czytelnicza i medialna, regionalna oraz wychowanie patriotyczne i obywatelskie. Zawierają one treści o charakterze poznawczym i wychowawczym. Głównym celem międzyprzedmiotowych ścieżek edukacyjnych jest całościowe poznanie regionu tak od strony historii jak kultury, osobliwości przyrodniczych i kwestii społecznych.

Stowarzyszenie Agroturystyczne wychodzi naprzeciw zapotrzebowaniom współczesnej szkoły i pragnie wskazać nauczycielom i uczniom atrakcje najbliższej okolicy oraz ułatwić młodzieży dostęp do **dóbr kultury regionu**.

Wiedza zawarta w hasłach programowych ścieżek powinna być

przekazywana nie tylko w sposób tradycyjny, tj. na lekcji, przy pomocy encyklopedii, słowników, map, przewodników. Dobrym uzupełnieniem jest wizyta w muzeum. Stowarzyszenie Agroturystyczne natomiast przygotowało **ofertę specjalną** dla uczniów. Są to zajęcia w terenie. Czym innym jest bowiem widzieć pomnik przyrody na zdjęciu, a czym innym podziwiać go w naturalnym środowisku. Aby tego doświadczyć trzeba wyjść z sali lekcyjnej, opuścić mury szkoły.

Opracowane przez gospodarstwa agroturystyczne programy zawierają konkretne propozycje lekcji w terenie.

ciąg dalszy na następnej stronie

Wojazę za miasto, czyli agroturystyka dla wszystkich - ciąg dalszy

Do obserwacji prac polowych przy pomocy nowoczesnych maszyn rolniczych dodajmy możliwość porównania ich z dawnym sprzętem wiejskiego gospodarstwa. Zobaczyć pracującą sieczkarnię lub wialnię, to nie lada rarytas w świecie wszechobecnych kombajnów i technicznych nowinek. Warto też sprawdzić smak sera z domowej wyciskarki i dowiedzieć się, jak pracuje kierat.

Pobyt w gospodarstwie agroturystycznym jest doskonałą okazją do realizacji wielu haseł **edukacji przyrodniczej** w młodszych klasach szkoły podstawowej (I, II, III). Obserwacja tego samego miejsca, na przykład fragmentu lasu: jesienią, zimą i wiosną to świetne źródło wiadomości o zmianach zachodzących w przyrodzie w zależności od pory roku. W gospodarstwie uczniowie z łatwością zdobędą cenną umiejętność rozpoznawania i odróżniania zbóż. Porównywanie ziaren i kłosów w naturalnych warunkach ich wzrastania sprzyja zapamiętaniu. **Od ziarenka do bochenka** - bowiem kolejny etap to poszukiwanie odpowiedzi na pytanie jak powstaje chleb. Dlatego też ciekawie zapowiada się wizyta w młynie z tradycyjną turbiną i śledzenie procesu uzyskiwania mąki. Później przy ognisku jakże wspaniale smakuje pajda wiejskiego chleba. W zależności od zainteresowań i potrzeb grupy szkolnej, agroturystyka proponuje także programy, które uwzględniają zabytkowe budowle, kościoły, urzekające pięknem przydrożne kapliczki oraz historyczne mogiły i miejsca pamięci narodowej a także wizytę w kuźni, zwiedzanie rezerwatu jałowców i źródeł rzeki Ciosenki w gminie Zgierz. Tak poznaje się historię regionu jego kulturową odrębność, gwarę i nazewnictwo, zwyczaje i tradycyjne rzemiosło, architekturę i przyrodę. Jeśli do tych rodzimych atrakcji dodać fermę afrykańskich strusi, to pobyt poza szkołą będzie bardzo urozmaicony i ciekawy. Gdy **edukacja ekologiczna** wskazuje na alternatywną komunikację, bez spalin, to właśnie agroturystyka w odpowiedzi oferuje poruszanie się po terenie zaprzęgami konnymi: bryczką i wozem drabiniastym, zimą

zaś – saniami i saneczkami, co niewątpliwie jest dodatkową atrakcją i pozwala w ramach edukacji przyrodniczej prześledzić wody płynące: od źródła do ujścia. Kilkogodzinny pobyt w terenie owocuje materiałem fotograficznym. Mogą to być notatki, nagrania, zdjęcia, wywiady. W ten sposób realizują swoje cele młodsi adepci **edukacji czytelniczej i medialnej**.



Do rodzimych atrakcji dodać należy fermę afrykańskich strusi w Swobodzie

zwykle widowisko unaoczniające wysiłek człowieka, który wykonuje ten zanikający już dziś zawód. Podczas pokazu kucia podków ozywają „martwe” muzealne eksponaty, a doświadczenia oglądających są bogatsze i pełniejsze.

Oferta gospodarstw agroturystycznych jest na tyle bogata i wszechstronna, że z powodzeniem zaspokaja potrzeby wybranych zagadnień programowych wszystkich ścieżek edukacyjnych.

Zapraszamy zatem młodzież szkolną, wychowawców, nauczycieli przyrody, geografii, historyków, polonistów do skorzystania z propozycji Stowarzyszenia Agroturystycznego. W celu realizacji konkretnych zajęć w terenie opiekun grupy kontaktuje się z gospodarstwem agroturystycznym, omawia szczegóły jednodniowego programu i przebieg trasy. Gospodarz zapewnia wykonanie ustaleń wraz z profesjonalną obsługą.

Poznać, przeżyć, zapamiętać

Oferta gospodarstw agroturystycznych zakłada nie tylko oglądanie i bierne poznanie piękna polskiej wsi. Liczą się przede wszystkim przeżycia i doznania wyniesione z aktywnego uczestnictwa w dobrach kultury. Takich wrażeń dostarcza **wizyta w starej kuźni**, gdy na oczach turysty z rozpalonej, żelaznej masy silne ręce kowala formują odpowiedniej wielkości podkowę. Ile waży kowalski młot i czy jałowce faktycznie mają właściwości uspokajające, można stwierdzić jedynie podczas zwiedzania rezerwatu tych wspaniałych drzew i w czasie wizyty w kuźni.

Przytoczone propozycje traktujemy jako uzupełnienie ekspozycji muzealnych, które są niezwykle wartościowe, ale siłą rzeczy mają charakter statyczny. Natomiast dynamika procesu powstawania podkowy, żywy obraz zmagania kowala ze sztabą żelaza, to nie-

Dla każdego coś agroturystycznego

Gospodarstwa agroturystyczne proponują także programy, które uwzględniają potrzeby indywidualnego turysty: wędkowanie, kąpielisko, grzybobranie, naukę jazdy konnej oraz rodzinne przejażdżki bryczką, kuligi - w saniach dworskich i chłopskich, jednodniową rekreację w sobotę lub w niedzielę zakończoną ogniskiem albo dłuższy pobyt w przygotowanej kwaterze. Ponadto wszystkie atrakcje proponowane wycieczkom szkolnym adresowane są również do innych grup, np.: rodzinnych, towarzyskich, które chciałyby zwiedzić rezerwat jałowców, źródła rzeki Ciosenki, starą kuźnię z pokazem kucia podkowy, młyn wodny i przemierzać okolicę zaprzęgami konnymi: bryczką lub drabiniastym wozem.

Magdalena Hauke

Wypoczynek

1. Grażyna Balcerek

Zgniłe Błotno 18,
95-070 Aleksandrów Łódzki
tel. 0-502 344 579

- obiekt całoroczny
- 2 pokoje – 4 miejsca noclegowe, łazienka
- pokój dzienny, pełne wyżywienie
- wyrób artykułów mleczarskich, domowe przetwórstwo mięsne, wypiek chleba
- możliwość pracy w gospodarstwie
- możliwość korzystania z kuchni
- jazda konna, przejażdżki bryczką kuligi, rowery, wędkowanie, plac zabaw, ognisko
- grzybobranie
- las – 2 km, rzeka – 0,5 km, bar 100 m
- wycieczki z przewodnikiem

2. Zbigniew Hauke

Dzierżazna Parcela 38,
95 – 001 Biała
tel. 0-42 717 84 87, 0-501 331 212

- tradycyjna stajnia
- przejażdżki bryczką, wozem drabiniastym, saniami
- ogniska rodzinne i dla zorganizowanych grup (szkolnych i pracowniczych)
- atrakcyjne tereny do spacerów, jazdy rowerowej i konnej
- możliwość realizacji ścieżki regionalnej i ekologicznej
- pasieka, winnica, lasy, grzybobranie

3. Stanisław Kubiak

Ciosny 29, 95-001 Biała,
tel. 0-42 717 81 79

- staw hodowlany, wędkowanie
- wypożyczanie sprzętu pływającego
- jazda konna, ogniska
- wyrób artykułów mleczarskich
- pieczenie chleba, grzybobranie

4. Jan Jarota

Dzierżazna 41, 95-001 Biała,
tel. 0-42 716 71 39, 0 604 348 488

- obiekt sezonowy
- domek kempingowy – 4 miejsca
- pole namiotowe, ogniska
- staw hodowlany – wędkowanie



Można zwiedzić okolicę podczas jazdy bryczką

5. Grażyna Kietla

Kotowice k/Rogóżna,
90-046 Gieczno
tel. 0-42 632 40 44, 655 96 69,
0-607 478 120

- pole namiotowe,
- jazda konna (nauka, jazda sportowa)
- przejażdżki bryczką, kuligi
- wyścigi psów zaprzęgowych (malamuty, alaskany)
- stawy hodowlane – wędkowanie
- wypożyczalnia sprzętu pływającego, rowerów
- plac zabaw, ogniska, grzybobranie
- wycieczki z przewodnikiem, imprezy zbiorowe

6. Marek Krawczyk

Stary Adamów 23,
95-078 Beldów
tel. 0-42 712 23 85

- obiekt całoroczny

- 3 pokoje – 11 miejsc noclegowych – łazienka
- możliwość korzystania z kuchni
- możliwość pracy w gospodarstwie
- jazda konna (kryta ujeżdżalnia)
- przejażdżki bryczką
- kuligi

- bar 0,5 km
- las, grzybobranie
- rowery, ogniska
- tenis stołowy
- wędkowanie, łowisko 1,5 km

7. Lesław Lufniak

Dąbrówka Wielka ul.
Wycieczkowa 7, 95-100 Zgierz,
tel. 0 606 591 905

- obiekt całoroczny
- 2 pokoje – 4 miejsca noclegowe
- wyżywienie: 3 posiłki
- jazdy konne (padok, teren), ogniska
- w pobliżu las i kąpielisko 0,5 km
- znajomość języka angielskiego

- atrakcyjnie położone miejsce

8. Jerzy Brzostowski

Aleksandrów Łódzki ul. Ludowa 6/1
tel. 276-60-44, 604 860 739

- jazda w siodle
- przejażdżki bryczką
- łowienie ryb w stawie hodowlanym
- pole biwakowe, ogniska
- lodowisko

9. Iwona Ostrowska

Skotniki 31, 95-044 Leśmierz
tel. 0-42 710 20 62

- obiekt całoroczny
- 1 pokój – 4 miejsca noclegowe
- możliwość korzystania z kuchni
- wyrób artykułów mleczarskich
- domowe przetwórstwo mięsne
- wypożyczanie rowerów, ogniska
- kuligi

u gospodarzy

10. Elżbieta Pułaczewska

Nakielnica 37,
95-070 Aleksandrów Łódzki
tel. 0-42 712 05 58

- obiekt sezonowy
- 3 pokoje – 6 miejsc noclegowych
- łazienka, pokój dzienny
- wyżywienie pełne, dostęp do kuchni
- staw rybny, wędkowanie
- drób egzotyczny, kozy
- wycieczki z przewodnikiem
- grzybobranie, plac zabaw
- znajomość języka niemieckiego, angielskiego i rosyjskiego

11. Grzegorz Sikora

91-220 Łódź
ul. Liściasta 241,
tel. 0-42 652 11 13,
0-602 664 962

- jazda konna (padok, teren, skoki)
- przejażdżki bryczką
- kuligi, ogniska
- imprezy zbiorowe

12. Hubert Rosak

Bronisławów 25a, 95-015 Głowno
tel. 0-42 719 49 40, 0-602 781 514

- obiekt sezonowy
- domek letniskowy – 4 pokoje, 12 miejsc noclegowych, łazienka
- możliwość korzystania z kuchni
- jazda konna, przejażdżki bryczką
- ogniska, wędkowanie, kuligi
- grzybobranie, tenis stołowy
- wycieczki z przewodnikiem
- wypożyczenie rowerów i sprzętu pływającego

13. Marek Stanilewicz

Brzozów 53,
99-423 Bielawy,
tel/fax 0-46 832 26 30

- obiekt sezonowy – 5 pokoi – 10 miejsc noclegowych, łazienka
- wyżywienie pełne lub dostęp do kuchni
- nauka rękodzieła, wędkowanie
- wypożyczenie rowerów

- grzybobranie
- jazda konna, przejażdżki bryczką, kuligi
- wyrób artykułów mleczarskich
- domowe przetwórstwo mięsne
- znajomość angielskiego

- 4 pokoje – 8 miejsc noclegowych
- oddzielne łazienki
- przejażdżki bryczką, jazda konna, kuligi
- staw rybny, wędkowanie, grzybobranie
- wypożyczenie rowerów
- wycieczki z przewodnikiem

17. Henryk Stopyra

Sobień 25,
95-072 Bełdów,
tel. 0-42 712 90 41,
0-604 098 780

- gospodarstwo rolne prowadzi produkcję zwierząt (atrakcje – kozy)
- wyrób artykułów mleczarskich
- przejażdżki bryczką
- staw rybny, wędkowanie
- ogniska, grzybobranie
- w pobliżu boisko, kort tenisowy



14. Jerzy Stańczak

Rosanów, ul. Łanowa 17/19
95-100 Zgierz,
tel. 0-42 717 05 14

- obiekt całoroczny
- 2 pokoje – 6 miejsc noclegowych
- jazda konna – (padok, teren)
- ogniska

15. Stanisław i Beata Stańczyk

Dąbrówka Strumiany 89,
95-100 Zgierz,
tel. 0-42 717 80 75

- obiekt sezonowy
- domek letniskowy – 5 miejsc noclegowych, łazienka
- staw rybny, wędkowanie
- ogniska
- grzybobranie

16. Dariusz Wójcicki

Pustkowa Góra 11,
95-073 Grotniki,
tel. 0-42 718 62 54, 651 54 41

- obiekt sezonowy

18. Alicja i Włodzimierz Szczepaniak

Cesarka 3
95-010 Stryków
tel. 0-42 719 95 35

- obiekt sezonowy
- 4 pokoje, 12 miejsc noclegowych z łazienką
- korzystanie z kuchni
- przejażdżki bryczką
- jazda konna, ogniska
- wypożyczenie rowerów
- grzybobranie

19. Zbigniew Woźnicki

Wiktorów 28, 95-100 Zgierz
tel. 0-601 052 316

- pole namiotowe
- wyżywienie pełne lub możliwość korzystania z kuchni
- przejażdżki bryczką, jazda konna
- kuligi
- wyrób artykułów mleczarskich
- łowienie ryb, kajaki, ogniska, bilard
- wypożyczenie rowerów
- grzybobranie

Grotniki podłódzkie letnisko

Nazwę Grotniki wymyślił rosyjski generał Michał Mielnikow, na pamiątkę majątku w Kieleckiem.

W 1906 r. otrzymał Grotniki. Zbudował dworek i przebywał w nim do 1919 roku, gdy sprzedał posiadłość Marii i Sylwestowi Jungowskim. Grotniki nabrały znaczenia po zbudowaniu linii kolejowej Zgierz-Kutno oraz wciągnięciu ich do programu tworzenia „miast - ogrodów”. Atrakcyjność przyrodniczo krajobrazowa i bliskość aglomeracji łódzkiej sprawiły, że już przed wojną Grotniki stały się letniskiem. Teren parafii należał do parafii św. Katarzyny w Zgierzu. W 1931 r. Jungowscy ufundowali kaplicę, a 1935 ks. Biskup W. Tymieniecki poświęcił nowy kościół pw. Niepokalanego Poczęcia NMP i patronem św. Sylwestra. W 1947 r. Maria Jungowska przekazała aktem darowizny teren i budynki Misjonarzom Oblatom Niepokalanej Maryi Panny. 22 września ks. Biskup Michał Klepacz erygował przy dotychczasowym kościele filialnym parafii zgierskiej w Grotnikach parafię.

*Opracowane na podst.
Korzeni M. Wierzbowskiego*



Ośrodki wypoczynkowe

Gmina Zgierz znana jest z tradycji wypoczynku, a pozycję uprzywilejowaną zajmują pod tym względem Grotniki. W 1924r. powstał pierwszy ośrodek kolonijny na tym obszarze, a miejscowość była chętnie odwiedzana przez mieszkańców Łodzi już w okresie międzywojennym. Ośrodki wypoczynkowe, mimo że wiele z nich przestało istnieć, pełnią nadal ważną rolę w obsłudze ruchu turystycznego jako tania baza noclegowa. Obecnie funkcjonuje 8 takich obiektów, 7 w rejonie Grotnik i w Dzierżanej. Oferują one łącznie 739 miejsc noclegowych, z czego większość w domkach kempingowych lub pawilonach, czynnych sezonowo, od maja do września.

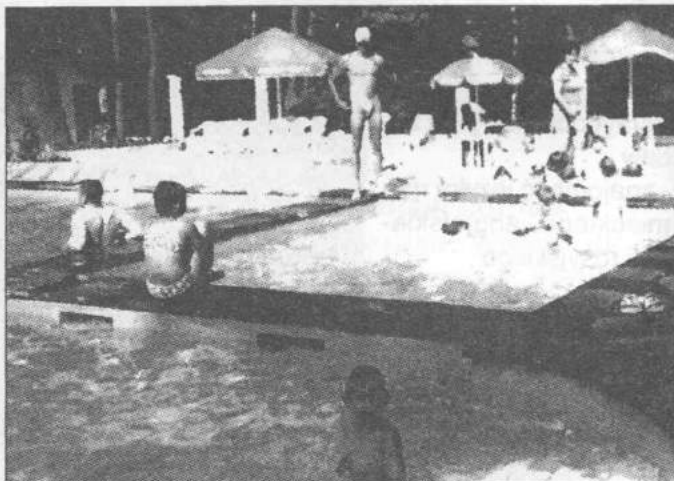
Atutem ośrodków jest ich lokalizacja.

Wszystkie położone są w bliskim sąsiedztwie aglomeracji łódzkiej, oddalone od Łodzi niespełna 30 km. Nie dysponując własnym środkiem lokomocji, można dojechać do nich korzystając z transportu publicznego, pociągu lub autobusu. Odległość od przystanku kolejowego w Grotnikach do najdalej położonego ośrodka w tym rejonie wynosi ok. 2,5 km, zaś od przystanku autobusowego w Białej do ośrodka w Dzierżanej ok. 1,5 km.

O atrakcyjności turystycznej gminy Zgierz decydują przede wszystkim jej walory przyrodnicze: lasy, częściowo objęte ochroną w formie rezerwatów przyrody (Grądy nad Lindą, Grądy nad Moszczenicą, Dąbrowa Grotnicka, Ciosny) oraz urozmaicona rzeźba terenu i zbiorniki wodne, umożliwiające uprawianie różnych form turystyki. Wszystkie z opisywanych ośrodków położone są w lesie, lub na jego skraju, na zadrzewionych działkach. Dużą atrakcją dla amatorów kąpieli jest możliwość korzystania z basenu na miejscu (w dwóch ośrodkach), lub kąpieliska w Grotnikach.

W okresie letnim, w ośrodkach po-

łożonych w gminie Zgierz, najliczniejszą grupę stanowią turyści indywidualni, mieszkańcy aglomeracji łódzkiej. Są to głównie rodziny z małymi dziećmi oraz osoby starsze, dla których duże znaczenie ma bliskość miejsca zamieszkania. Większość przebywających zachwala **czyste powietrze, zdrowy mikroklimat oraz**



Siedem ośrodków wypoczynkowych funkcjonuje w Grotnikach

ciszę i spokój, pozwalające na doskonały wypoczynek i relaks. Okoliczne tereny zachęcają do uprawiania spacerów, przejażdżek rowerowych, gier i zabaw sportowych. Do ośrodków, które prowadzą działalność przez cały rok, poza okresem wakacyjno-urlopowym, najczęściej przyjeżdżają grupy zorganizowane, **na szkolenia, konferencje, zielone szkoły, a także na różne formy rehabilitacji.**

W ankietowanej grupie turystów przebywających w ubiegłym roku w ośrodkach wypoczynkowych w gminie Zgierz, zdecydowana większość, prawie 80% chciałaby przyjechać tu ponownie. A może planując najbliższy weekend lub urlop warto rozważyć pomysł wypoczynku w którymś z wymienionych ośrodków? Co Państwo o tym sądzą?

Grażyna Perdek

Materiały zostały zebrane w trakcie badań terenowych w 2002r. dla potrzeb pracy magisterskiej „Przemiany własnościowe, strukturalne i funkcjonalne ośrodków wypoczynkowych w gminie Zgierz”, powstającej w Katedrze Geografii Miast i Turystyki Uniwersytetu Łódzkiego.

Zacisze

Ośrodek Rehabilitacyjno-Wypoczynkowy położony jest w dolinie Lindy, której wody mają pierwszy stopień czystości. W połączeniu z pięknymi lasami położonymi na wzgórzach Wyżyny Łódzkiej i zalewem rzeki Lindy tworzy niespotykany w tej części Polski teren do wypoczynku o specyficznym mikroklimacie.

Ośrodek dysponuje;

- 90 miejscami noclegowymi w dwóch budynkach o nowoczesnym zapleczu; w pokojach 1-, 2-, 3- i 4- osobowych,
- salą audiowizualną,
- salą konferencyjną (bankietową),
- nowoczesną stołówką.

Ogrodzony teren oraz bliskość dużych kompleksów leśnych umożliwia organizowanie ognisk, biwaków, wycieczek pieszych i rowerowych

Oferujemy usługi:

w zakresie rehabilitacji:

- mieszkania chronione funkcjonują przez cały rok. Przeznaczone są dla rekonwalescentów po długiej hospitalizacji oraz osób niepełnosprawnych mających



problemy z funkcjonowaniem w społeczeństwie, często z powodu złej sytuacji życiowej,

- turnusy rehabilitacyjne połączone z hipoterapią i nauką jazdy konnej. W czasie turnusów zapewniamy oprócz opieki medycznej bogaty program zajęć rehabilitacyjnych prowadzonych m in. przez psychologów oraz terapeutów zajęciowych.

w zakresie rekreacji i wypoczynku:

- Możemy gościć osoby indywidualne, jak również duże grupy, którym zapewniamy:

- nocleg i wyżywienie,
- możliwość skorzystania z nauki jazdy konnej,
- wycieczki piesze i rowerowe,
- możliwość korzystania z bazy rekreacyjnej.

kompleksowa organizacja szkoleń, konferencji, sympozjów z zakwaterowaniem, całonocnym wyżywieniem i zapleczem konferencyjnym.

OŚRODEK DZIAŁA POD AUSPICJAMI TOWARZYSTWA PRZYJACIÓŁ NIEPEŁNOSPRAWNYCH (www.tpn.org.pl).
WSZYSTKIE DOCHODY Z DZIAŁALNOŚCI PRZEZNACZONE SĄ NA POMOC OSOBOM NIEPEŁNOSPRAWNYM.

Ośrodek Rehabilitacyjno-Wypoczynkowy „Zacisze”
Jedlicze A, ul. Jedlinowa 42/44

95-073 Grotniki

tel/fax 0 42 717 91 67

e-mail: osrodekzacisze1@poczta.onet.pl

Harcerskie lato w Grotnikach

Ośrodek Komendy Hufca Związku Harcerstwa Polskiego Zgierz w Grotnikach zaprasza dzieci w wieku 7-11 lat na kolonie zuchowe.

Kolonie są odpowiednie nawet dla dzieci, które wyjeżdżają bez rodziców po raz pierwszy.

Dzieci otrzymają 4 posiłki dziennie i będą mieszkały w budynku - w pokojach 4-6 osobowych.

Program pobytu przewiduje:

gry, zabawy, ogniska, wycieczki, korzystanie ze strzeżonego kąpieliska. Zapewniamy fachową opiekę pedagogiczną.

Kolonie odbędą się w terminach;

I turnus 30.06 - 14.07

II turnus 14.07 - 28.07

III turnus 28.07 - 11.08

IV turnus 11.08 - 25.08

Opłatność:

450 zł - harcerze,

500 zł - pozostali uczestnicy

Informacji udzielamy;

w Komendzie Hufca ZHP Zgierz,
ul. Długa 29

tel. 0-42 719 00 28

Zapraszamy

BORUTA

Ośrodek Wypoczynkowy BORUTA w Grotnikach położony jest na ogrodzonej działce o powierzchni 1,5 ha w otoczeniu lasu sosnowego

**Idealne miejsce wypoczynku;
w sezonie - dla rodzin z małymi dziećmi,
poza sezonem - dla „zielonych szkół”,
wycieczek, grup zorganizowanych oraz
impresz okolicznościowych**

Proponujemy zakwaterowanie:

- w pawilonach, w pokojach 3-osobowych (pełen węzeł sanitarny na dwa pokoje), wygodne także dla osób niepełnosprawnych,
- w budynku piętrowym; w pokojach 2-osobowych z balkonem, w każdym pokoju piec akumulacyjny umywalka; WC i natryski na korytarzu

Ośrodek dysponuje;

- stołówką,
- boiskami do gier zespołowych,
- placem zabaw dla dzieci,
- salą telewizyjną,
- dwiema salami rekreacyjnymi (tenis stołowy, gry zręcznościowe, dart), grilem, parkingiem.



Kolonie 2003:

Turnusy 14-dniowe:

23 czerwca - 7 lipca

7 lipca - 21 lipca

21 lipca - 4 sierpnia

Każdy turnus zaczyna się obiadem pierwszego dnia pobytu i kończy śniadaniem ostatniego dnia.

Zapewniamy:

- opiekę wychowawczą,
- bogaty program zajęć realizowany przez wychowawców,
- zakwaterowanie w 3-, 4-osobowych pokojach; na dwa pokoje jeden węzeł sanitarny,
- zdrowe i smaczne 4 posiłki dziennie,
- wycieczkę autokarową, ogniska, dyskoteki
- wejścia na kąpielisko lub basen w Ozorkowie,

Adres:

Ośrodek Wypoczynkowy BORUTA
Grotniki, ul. Ozorkowska 37
tel: 0-42 717 90 00, 0 602 40 85 90

JEDLICZANKA

Jedlicze A, ul. Jedlinowa 13
95 - 073 Grotniki
tel. 0601 23 77 61



Proponujemy zakwaterowanie w wygodnych pokojach 2,3,4-osobowych z łazienkami.

Do dyspozycji gości:

- bilard,
- siłownia,
- sauny,
- rowery górskie,
- wspaniałe leśne trasy spacerowe,
- boisko do piłki nożnej,
- grill, ogniska, bar,
- sala konferencyjna na 20 osób

*Nasi goście lubią do nas
powracać, by odnaleźć spokój*

Energetyk

Ośrodek Wypoczynkowy

w Grotnikach, ul. Lipowa 42/46

tel. 717 95 27

Szanowni Państwo;

Pragniemy zaprosić Państwa do odwiedzenia naszego ośrodka wypoczynkowego w Grotnikach, położonego w pięknym sosnowym lesie, na obszarze ponad 4 ha., Korzystne ukształtowanie terenu oraz przyjazny klimat stwarzają doskonale warunki do atrakcyjnego wypoczynku.

Oferujemy Państwu;

- możliwość korzystania z domków campingowych

w różnych standardach, od podstawowego aż po domki całoroczne (z łazienkami, docieplone i ogrzewane),

- kuchnie z pełnym wyposażeniem

ponieważ nie zapewniamy wyżywienia

- do dyspozycji gości tereny sportowe:

- korty tenisowe,
- boiska do gier w piłkę,
- plac zabaw dla najmłodszych.

Zróżnicowanie oferty naszego ośrodka pod względem cenowym oraz swobodnego doboru terminu umożliwia wybór najkorzystniejszego wariantu wypoczynku.

Wszelkich informacji udzielamy oraz rezerwację przyjmujemy także telefonicznie:

717 95 27 (ośrodek)

675 11 21 (ŁZE S.A. Dział Socjalny)

Zapraszamy

Ośrodek Wczasowy Wojewódzkiej Komendy

Policji w Grotnikach,

ul. Lipowa 12

tel. 717 91 21

Proponujemy:

- wczasy,
- pobyty sobotnio-niedzielne,
- pobyty młodzieży typu „zielone szkoły”
- biwaki,
- imprezy integracyjne,
- uroczystości rodzinne.

Do dyspozycji wypoczywających:

- wypoczynek w domkach sezonowych,
- basen,
- plac zabaw,
- boisko sportowe,
- kawiarnia,
- drink bar.

Atrakcyjne ceny.

Zapraszamy

Zapraszamy do spotkań z gminą Zgierz

Dożynki - 31 sierpnia 2003

w Ośrodku Szkoleniowo-Wypoczynkowym w Dzierżąnej.

Jak co roku rolnicze święto plonów odbywa się w ostatnią niedzielę sierpnia.

Uroczystości nawiązują do tradycji ludowych - gospodarze dzielą się chlebem wypieczonym z pierwszej mąki - owocem całorocznej pracy rolnika. Trwa konkurs na najpiękniejszy wieniec dożynkowy, które przygotowują członkinie Kół Gospodyń Wiejskich. Odbywają się występy zespołów folklorystycznych, a także zespołów muzycznych.

Grotnickie Lato Muzyczne

- cykl koncertów muzyki poważnej prowadzonych przez Łódzkie Towarzystwo Muzyczne, które odbywa się podczas wakacji w kościele parafialnym w Grotnikach.



Działki na sprzedaż - wkrótce przetarg

Wójt Gminy Zgierz

Ogłasza przetarg ustny nieograniczony na
sprzedaż następujących nieruchomości:

Obwód Kębliny

1. Działka położona przy ul. Dębowej 6, oznaczona nr. ewid. 576/1, o pow. 2176 mkw, zapisana w KW 42377. Przeznaczona pod budownictwo mieszkaniowe.

Cena wywoławcza: 34.816,00 zł,
wadium w wys.: **1.750,00 zł,**
II przetarg.

Obwód Rosanów

2. Działka położona przy ul. Wiosennej 32, oznaczona nr. ewid. 798, o pow. 1339 mkw, zapisana w KW 24888. Przeznaczona pod budownictwo mieszkaniowe lub letniskowe o pow. użytkowej do 110 mkw. Zakaz wznoszenia wolno stojących budynków gospodarczych i garaży.

Cena wyw.: 29.458,00 zł,
wadium w wys.: **1.480,00 zł,**
III przetarg.

Obwód Kania Góra

3. Działka w miejscowość Adolfów, oznaczona nr. ewid. 47/1, o pow. 1384 mkw, zapisana w KW 43334. Przeznaczona w planie zagospodarowania przestrzennego pod budownictwo mieszkaniowe i letniskowe o pow. użytkowej mieszkalnej do 110 mkw. Zakaz wznoszenia wolno stojących budynków gospodarczych i garaży.

Cena wywoławcza: 24.912,00 zł,
wadium w wys.: **1.250,00 zł,**
II przetarg.

4. Działka w miejscowość Adolfów, oznaczona nr. ewid. 47/3, o pow. 781 mkw, zapisana w KW 42590. Przeznaczona pod budownictwo mieszkaniowe o pow. użytkowej mieszkalnej do 110 mkw. Zakaz wznoszenia wolno stojących budynków gospodarczych i garaży.

Cena wywoławcza: 14.058,00 zł,
wadium w wys.: **705,00 zł,**
II przetarg.

5. Działka w miejscowość Adolfów, oznaczona nr. ewid. 47/4, o pow. 781 mkw, zapisana w KW 42590. Przeznaczona pod budownictwo mieszkaniowe o pow. użytkowej mieszkalnej do 110 mkw. Zakaz wznoszenia wolno stojących budynków gospodarczych i garaży.

Cena wywoławcza: 14.058,00 zł,
wadium w wys.: **705,00 zł,**
II przetarg.

6. Działka w miejscowość Adolfów, oznaczona nr. ewid. 47/5, o pow. 781 mkw, zapisana w KW 42590. Przeznaczona pod budownictwo mieszkaniowe o pow. użytkowej mieszkalnej do 110 mkw. Zakaz wznoszenia wolno stojących budynków gospodarczych i garaży.

Cena wywoławcza: 15.620,00 zł,
wadium w wys.: **785,00 zł,**
II przetarg.

7. Działka w miejscowość Adolfów, oznaczona nr. ewid. 47/6, o pow. 780 mkw, zapisana w KW 42590. Przeznaczona pod budownictwo mieszkaniowe o pow. użytkowej mieszkalnej do 110 mkw. Zakaz wznoszenia wolno stojących budynków gospodarczych i garaży.

Cena wywoławcza 15.600,00 zł,
wadium w wys.: **785,00 zł,**
II przetarg.

Obwód Jedlicze B

8. Działka położona przy ul. Klonowej 11, oznaczona nr. ewid. 236, o pow. 962 mkw, zapisana w KW 42716. Przeznaczona pod budownictwo mieszkaniowe lub letniskowe o pow. użytkowej mieszkalnej do 110 mkw. Zakaz wznoszenia wolno stojących budynków gospodarczych i garaży.

Cena wywoławcza 27.898,00 zł,
wadium w wys.: **1.400,00 zł,**
II przetarg.

Obwód Maciejów

9. Działka w miejscowość Smardzew, przy ul. Zagajnikowej 1, oznaczona nr. ewid. 245/24, o pow. 351 mkw, zapisana w KW 64667. Przeznaczona w planie zagospodarowania przestrzennego pod budownictwo jednorodzinne.

Cena wywoławcza: 10.530,00 zł,
wadium w wys.: **530,00 zł,**
II przetarg.

**Przetargi na wymienione
nieruchomości
odbędą się w dniu 4 kwietnia 2003r.**

**o godz. 10.00 w siedzibie Urzędu Gminy Zgierz
przy ul. Łęczyckiej 4, sala nr 18.**

**Warunkiem przystąpienia do przetargu jest wpłacenie wadium w kasie Urzędu Gminy, gotówką
do dnia 31 marca 2003r. do godz.14.00.**

**Wadium ulega przepadkowi w razie uchylenia się
uczestnika, który przetarg wygrał od zawarcia umowy.**

**W uzasadnionych przypadkach Wójtowi Gminy
Zgierz przysługuje prawo odwołania przetargu.**

Bliższych informacji udzielamy w pok. nr 7 UGZ.

Rosanów - nieruchomości na sprzedaż

Od wielu lat Rosanów należy do tych miejscowości w gminie Zgierz, w której najchętniej kupowane są działki pod zabudowę letniskową, ale także pod budownictwo całoroczne. Atutem jest odległość od Zgierza - zaledwie 10 km, dobry dojazd oraz otoczenie lasów.

Przy ul. Długiej w Rosanowie w wolnej sprzedaży są następujące działki oznaczone numerami:

- 322/1 o pow. 924 m²
- 322/2 o pow. 919 m²
- 322/3 o pow. 962 m²
- 322/4 o pow. 950 m²
- 322/5 o pow. 932 m²

Przedmiotowe działki posiadają uregulowany stan prawny w księdze wieczystej KW nr 42412.

Działki leżą na terenie przeznaczonym pod zabudowę letniskową i mieszkaniową o powierzchni zabudowy 110 m².

Działki położone pomiędzy ulicami: Polną - Główną - Źródlaną;

- 134/3 o pow. 1157 m²
- 134/5 o pow. 1047 m²
- 134/7 o pow. 1072 m²
- 134/9 o pow. 1097 m²
- 134/11 o pow. 1067 m²
- 134/19 o pow. 1042 m²
- 134/34 i 135/4o pow. 1183 m²
- 134/16 i 135/1 o pow. 1389 m²
- 134/4 o pow. 1076 m²
- 134/6 o pow. 1073 m²
- 134/8 o pow. 1071 m²
- 134/10 o pow. 1068 m²
- 134/12 o pow. 1066 m²
- 134/32 o pow. 1080 m²

Działki posiadają uregulowany stan prawny w KW nr 57830 i 37023 prowadzonych w Sądzie Rejonowym w Zgierzu, V Wydział Ksiąg Wieczystych.

Zgodnie z obowiązującym planem zagospodarowania



Bliskie położenie i malownicza okolica sprawia, że działki w Rosanowie od lat ciszą się dużym zainteresowaniem

przestrzennego działki leżą w terenie przeznaczonym pod zabudowę letniskową i mieszkaniową o powierzchni zabudowy 110 m².

Działka nr 363/7 o pow. 1902 m² przy ul. Poprzecznej 6. W ulicy znajdują się media: energia elektryczna i wodociąg. Działka niezagospodarowana, posiada stare ogrodzenie z siatki. Przeznaczona pod zabudowę letniskową i mieszkaniową o powierzchni zabudowy 110m². **Cena 1 m² działki wynosi 24 zł.**

Działka z budynkiem



Na działce nr 334/6 o pow. 2221 m² znajduje się wolnostojący budynek w stanie surowym otwartym, bez podpiwniczenia ze strychem nieużytkowym o powierzchni zabudowy 342,0 m² i użytkowej 214 m². Budynek postawiony jest na ławach fundamentowych, betonowych.

Posiada dach drewniany, dwuspadowy pokryty papą na lepiku i wysunięty poza obrys fundamentów. Od strony wejścia - wschodniego, zachodniego i północnego znajdują się zadaszone ganki wsparte na słupkach betonowych. Wszystkie ściany nośne z wieńcem żelbetowym. Kubatura budynku wynosi 1243 m³.

W pasie 70 m od drogi - ul. Długiej dopuszcza się działalność usługową o uciążliwości nie wykraczającej poza granice działki.

Dojazd do działki od drogi asfaltowej drogą nieutwardzoną - około 1200 m. Nie występują uciążliwe sąsiedztwa.

Uzbrojenie stanowi woda z sieci oraz energia elektryczna - media wprowadzone są na działkę.

Działka jest częściowo zadrzewiona, od strony zachodniej rośnie pas drzew - pojedyncze brzozy, dęby i osiki w wieku 40-50 lat. Pozostała część działki jest niezadrzewiona. Od strony południowej sąsiedni teren jest zalesiony lasem sosnowym.

Działka jest płaska, dobrze nasłoneczniona. Działka ma kształt regularny, trapezowaty. Szerokość działki wynosi 54 m, a średnia głębokość 41 m.

Atrakcyjna lokalizacja nieruchomości na cele mieszkalne i usługowe.

Cena nieruchomości wynosi 110.000 zł.

Działka posiada uregulowany stan prawny - KW nr 48689 prowadzonej przez Sąd Rejonowy w Zgierzu V Wydział Ksiąg Wieczystych.

Działki na sprzedaż

Lućmierz

Położone około 3 km od granic miasta Zgierza, pomiędzy ulicami Kasztanową a Klonową (KW nr 47960 prowadzone przez Sąd Rejonowy w Zgierzu V Wydział Ksiąg Wieczystych):

- 255/29 o pow. 1428 m²
- 255/30 o pow. 1420 m²
- 255/31 o pow. 1456 m²
- 255/32 o pow. 1453 m²

Zgodnie z ogólnym planem zagospodarowania przestrzennego Gminy Zgierz przedmiotowe działki położone są na terenie przeznaczonym pod budownictwo jednorodzinne z rzemiosłem.

Działki znajdują się na terenie wsi Lućmierz w otoczeniu podobnych, niezabudowanych i niezalesionych działek budowlanych. Teren od strony południowej stanowią grunty rolne.

Dojazd od drogi asfaltowej drogą szutrową, około 300 m od drogi krajowej. Uzbrojenie stanowi woda z sieci oraz energia elektryczna. Działki są płaskie, dobrze nasłonecznione. Mają regularny kształt prostokątów.

Działki położone przy ul. Klonowej posiadają dobre warunki do przyłączenia mediów, gdyż wodociąg i linia energetyczna przebiegają w ulicy Klonowej.

Cena 1 m² działki wynosi 20 zł.

Kwilno

Miejscowość położona wśród malowniczych lasów w północnej części gminy w odległości 20 km od Zgierza i 30 km Łodzi.



W kompleksie letniskowym w Kwilnie jest około 300 działek

Na jej terenie gmina posiada około 80 działek rekreacyjnych o pow. od 1000 - 2000 m². Są one częścią większego kompleksu letniskowego, który tworzy około trzysta działek. Atutem tego terenu są bogate walory krajobrazowe i przyrodnicze. Jest to teren „dziewiczy”, sprzyjający odpoczynkowi dla osób spragnionych ciszy i świeżego powietrza.

Glinnik

Teren przeznaczony pod budownictwo letniskowe, położony po wschodniej stronie torów kolejowych przy drodze lokalnej o nawierzchni bitumicznej, łączącej Glinnik z Józefowem.



Wokół wiele terenów spacerowych

Nieruchomości posiadają bardzo atrakcyjne położenie - jest to rejon wzniesień łódzkich, będących częścią wzniesień Południowo-Mazowieckich.

Odległość od miasta Zgierz wynosi ok. 19 km, natomiast od stacji kolejowej w Glinniku około 2 km.

W skład nieruchomości wchodzi **46 działek**, powstałych w wyniku podziału działki o powierzchni 5,34 ha.

W południowo-zachodniej granicy działek przebiega wodociąg. Stan prawny nieruchomości uregulowany jest w księdze wieczystej nr KW 34937 prowadzonej w Sądzie Rejonowym w Zgierzu.

Biała

Trzy działki przeznaczone pod budownictwo jednorodzinne i usługi o nr 494/1 o powierzchni 4937 m².

494/2 - 4674 m² oraz 494/3 - 4698 m²

Położone są przy drodze asfaltowej Zgierz - Piątek w odległości ok. 10 km od Zgierza.

Nieruchomości posiadają możliwość przyłączy: wodociągowego, energetycznego i gazowego.

Stan prawny nieruchomości jest uregulowany w KW nr 46434

Grotniki

Działka o nr 181/2 o powierzchni 1518 m² położona przy ulicy Kolejowej 5 (KW 34061).

Na nieruchomości znajdują się naniesienia:

- budynek dawnego sklepu o pow. 66,5 m² i powierzchni użytkowej 114,40 m² dwukondygnacyjny, wolnostojący, murowany z dolną kondygnacją zagłębianą częściowo w gruncie,
- osiatkowana wiatła stalowa na opakowania o pow. 230 m²
- zewnętrzna piwnica murowana.

Działka porośnięta jest suchym 50-letnim lasem sosnowym, na obrzeżach posesji znajdują się pojedyncze brzozy. Nieruchomość otacza zabudowa o charakterze mieszkalnym - budynki jedno- i wielorodzinne I-II kondygnacje. W pobliżu przy ul. Ozorkowskiej znajduje się kompleks handlowy, a od strony północnej działka przylega do terenu dworca PKP.

Do budynku doprowadzone przyłącze elektryczne NN-04KV.

Wartość nieruchomości 51.000 zł.

Działki na sprzedaż

Miejscowość Jedlicze B tworzy wraz z miejscowościami: Grotniki, Ustronie i Jedlicze A, duże uznane południowe siedlisko mieszkalno - letniskowo - rekreacyjne, charakteryzujące się wspaniałym mikroklimatem. Teren ten jest jednym z większych kompleksów leśnych w okolicach Łodzi, na terenie którego znajdują się dwa rezerваты przyrody: Grądy nad Lindą i Dąbrowa Grotnicka. Przecina go rzeka Linda, tworząc niepowtarzalne meandry leśne. Odległość tych miejscowości od Zgierza wynosi około 10 km, od Łodzi - 20-25 km.

Dobry dojazd:

- stacja w Grotnikach linii kolejowej Łódź Kaliska - Kutno,

- regularne połączenia autobusowe na trasach Grotniki - Jedlicze - Zgierz, oraz Grotniki - Jedlicze - Aleksandrów Łódzki - Łódź.

- dogodny dojazd samochodowy z centrum Łodzi oraz miast aglomeracji łódzkiej ze Zgierza, Aleksandrowa Łódzkiego, Konstancyna Łódzkiego, Pabianic oraz Ozorkowa.



Wokół znajdują się tereny leśne

Działka nr 140/59 o pow. 797 m² położona przy ul. Nowej 2 w Jedliczu B.

Przedmiotowa nieruchomość zlokalizowana jest w segmencie działek mieszkalno-letniskowych położonych w miejscowości Jedlicze B.

Działka jest ogrodzona, na niej znajdują się wybudowane piwnice. Zadrzewiona jest drzewostanem sosnowym.

Przedmiotowa nieruchomość jest zlokalizowana przy nie utwardzonej ulicy Nowej w miejscowości letniskowej. Działka posiada możliwość wykonania przyłącza energii elektrycznej, wody i telefonu do sieci znajdującej się w pobliżu ul. Nowej i Podleśnej. Otoczenie tworzą obiekty zabudowy letniskowej.

Zgodnie z ogólnym planem zagospodarowania przestrzennego gminy Zgierz, przedmiotowa działka położona jest na terenie przeznaczonym pod budownictwo miesz-

kaniowe lub letniskowe (budynek jednokondygnacyjny o powierzchni użytkowej do 110 m², dach spadzisty z możliwością wykorzystania poddasza na cele mieszkalne. Zakaz wznoszenia wolno stojących budynków gospodarczych i garażowych. Ogrzewanie ekologiczne).

Działka posiada uregulowany stan prawny w księdze wieczystej KW nr 42385 prowadzonej przez Sąd Rejonowy w Zgierzu V Wydział Ksiąg Wieczystych.

Sprzedaż w drodze przetargu - cena 23.900 zł.

Działki położone przy ulicy Szaniawskiego w Jedliczu B:

1. nr 200/1 o pow. 890 m² - ul. Szaniawskiego 15

2. nr 194/1 o pow. 956 m² - ul. Szaniawskiego 27

3. nr 195/1 o pow. 852 m² - ul. Szaniawskiego 25

Zlokalizowane są przy nie utwardzonej drodze. Dojazd od drogi asfaltowej około 800 metrów. Położone w otoczeniu podobnych, częściowo zabudowanych i zalesionych działek. Uzbrojenie stanowi woda z sieci i energia elektryczna przebiegająca w ulicy, na działce brak przyłączy. Działki porośnięte 45-letnim lasem sosnowym. Są niezabudowane, ogrodzone z czterech stron siatką metalową na słupach stalowych.

Działki są płaskie, suche, poziom wód gruntowych niski, co stwarza korzystne warunki do zabudowy. Kształt działek jest regularny i prostokątny.

Zgodnie z ogólnym planem zagospodarowania przestrzennego gminy Zgierz, działki położone są na terenie przeznaczonym pod budownictwo mieszkaniowe lub letniskowe (budynek jednokondygnacyjny o powierzchni użytkowej do 110 m², dach spadzisty z możliwością wykorzystania poddasza na cele mieszkalne. Zakaz wznoszenia wolno stojących budynków gospodarczych i garażowych. Ogrzewanie ekologiczne).

Działki posiadają uregulowany stan prawny w księdze wieczystej KW nr 42716, prowadzonej przez Sąd Rejonowy w Zgierzu V Wydział Ksiąg Wieczystych.

Ceny wywoławcze do przetargu wynoszą:

działka nr 1 - 26.700 zł. ,

działka nr 2 - 28.700 zł.,

działka nr 3 - 26.000 zł.

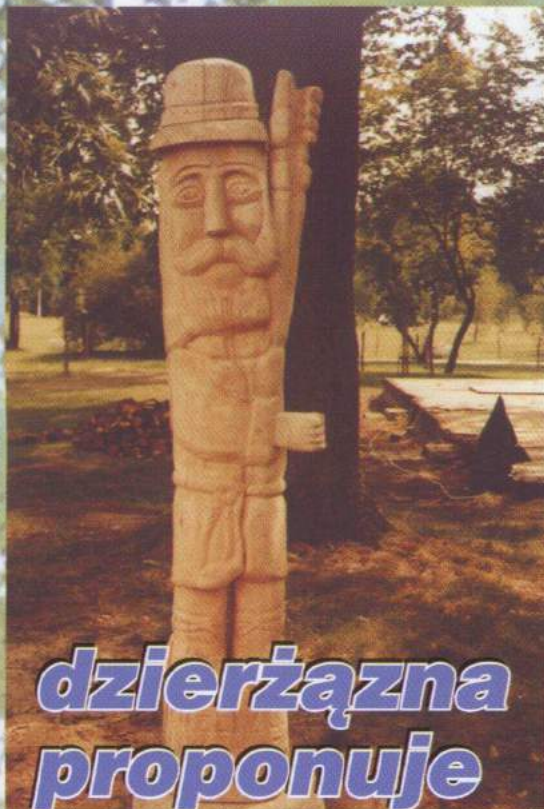
Przewidywany termin przetargu - 25 kwietnia 2003 r.

Działka nr 235 o powierzchni 958 m², położona przy ul. Klonowej 13 w Jedliczu B

Nieruchomość zlokalizowana jest w segmencie działek mieszkalno-letniskowych. Na działce znajduje się przyłącze wodociągowe.

Zgodnie z ogólnym planem zagospodarowania przestrzennego gminy Zgierz, działka położona jest na terenie przeznaczonym pod budownictwo mieszkaniowe lub letniskowe (budynek jednokondygnacyjny o powierzchni użytkowej do 110 m², dach spadzisty z możliwością wykorzystania poddasza na cele mieszkalne. Zakaz wznoszenia wolno stojących budynków gospodarczych i garażowych. Ogrzewanie ekologiczne).

Cena wywoławcza do przetargu wynosi 29.000 zł.



**dzierżązna
proponuje**



**dworek z hotelem
na 20 miejsc...**



sala kominkowa



sale konferencyjne



**...pokoje 1-, 2-
i 4-osobowe**

DZIERŻAZNA ZAPRASZA



Gminny Ośrodek Szkoleniowo-Wypoczynkowy proponuje wypoczynek, organizację imprez szkoleniowych, bankietów, uroczystości rodzinnych.



Ośrodek dysponuje

- **DWORKIEM:**
z hotelem na 20 miejsc noclegowych w pokojach 1-, 2- i 4-osobowych
- **SALAMI KONFERENCYJNYMI:**
na 20 i 40 osób – wyposażone w 5 stanowisk komputerowych i niezbędny sprzęt do prezentacji
- **DOMKAMI KEMPINGOWYMI:**
3- i 5-osobowe na 80 miejsc noclegowych (udostępnione dla wypoczywających od maja do października)
- **ZAPLECZEM GASTRONOMICZNYM:**
 - drink-bar
 - wyposażenie do imprez na powietrzu (grill, ognisko)
 - stołówka na 30 miejsc
 - samodzielna sala na 90 miejsc
 - sale do organizacji przyjęć, bankietów, wesel
- **ATRAKCYJNYM TERENEM:**
 - boiska sportowe
 - scena widowiskowa
 - zarybiony staw



GMINNY OŚRODEK SZKOLENIOWO-WYPOCZYNKOWY W DZIERŻAZNEJ
Dzierżazna 4; 95-001 Biała, tel. (0-42) 717-84-66, fax (0-42) 717-80-18