

miesięcznik

WYDAWCA: SAMORZĄD GMINY ZGIERZ

Na Ziemi Zgierskiej



ROK IX, NR 13 (109) • wydanie targowe • ISSN 1425-9370

Zainwestuj, zamieszkaaj, zostań



ZAINWESTUJ, ZAMIESZKAJ, ZOSTAŃ



Szanowni Państwo!

Już po raz trzeci gmina Zgierz bierze udział w Forum Inwestycyjno-Gospodarczym w Zgierzu. Ponawiamy nasze zaproszenie do gminy, która leży kilka kilometrów od centrum Zgierza.

Związki pomiędzy naszymi samorządami mają już swój historyczny wymiar, określony partnerską umową o współpracy. Kontakty są trwałe, ponieważ dotyczą wielu płaszczyzn, także tych najważniejszych - społecznych, u podstaw których istnieją gminne korzenie wielu mieszkańców miasta.

Walory rekreacyjne gminy Zgierz są uznane. Dziś pragniemy zwrócić uwagę na potencjał gospodarczy. Na terenie działa ponad 500 podmiotów gospodarczych, posiadamy wiele atrakcyjnych miejsc dla inwestorów, jesteśmy otwarci na współpracę.

Nasze atuty - warunki przyrodnicze, bliskość aglomeracji łódzkiej i atrakcyjne miejsca inwestycyjne, dają prawo zaprosić do gminy Zgierz, mówiąc: zainwestuj, zamieszkać, zostań.

Zapraszam.

Zdzisław Rembisz

Wójt Gminy Zgierz

Zrównoważony rozwój

Kierunki rozwoju gminy Zgierz określone są przez dwa podstawowe dokumenty:

- Studium Uwarunkowań i Kierunków Zagospodarowania Przestrzennego
- Strategię dla Gminy Zgierz

Obydwa dokumenty zostały przyjęte przez Radę Gminy Zgierz i stanowią obowiązujące prawo lokalne.

Gminna strategia rozwoju wskazuje cztery podstawowe obszary ważne dla przyszłości gminy Zgierz, ściśle związane z jej atutami.

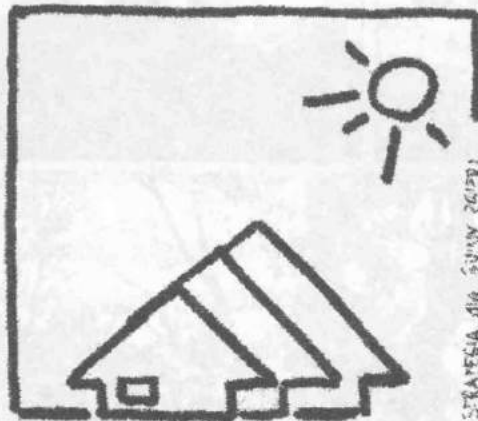
Obszar strategiczny nr 1: Tworzenie na terenie gminy rezydencjonalnych osiedli

Dotyczy terenów:

Łagiewniki Nowe-Skotniki-Glinnik-Łagiewniki-Maciejów, Jedlicze A i B, Cyprianów-Kębliny-Szczawin Mały.

Zadania realizacyjne obejmują:

- wyznaczenie terenów pod budownictwo rezydencjonalne (opracowanie miejscowych planów zagospodarowania przestrzennego),
- poprawę infrastruktury technicznej,
- opracowanie założeń strategii promocji inwestycyjnej,
- wysoką jakość usług świadczonych inwestorom.



STRATEGIA DLA GMINY ZGIERZ

Obszar strategiczny nr 2:

- tworzenie stref pod działalność rekreacyjno-wypoczynkową

Obszar obejmuje: Dzierżazną, Kwilno, „Piętnastki”, Zalew nad Lindą i Grotniki, Smardzew, Rogózno, Dolinę Moszczenicy, Dąbrówkę Sowice-Dąbrówkę Mariankę, Jeżewo, Czaplonek

- wyznaczenie terenów pod działalność rekreacyjno-wypoczynkową (plany zagospodarowania przestrzennego),

- budowę nowej i uzupełnienie istniejącej infrastruktury,

- Ośrodek Szkoleniowo-Wypoczynkowy w Dzierżaznej,

- nowe formy turystyki i rekreacji,

- upowszechnianie wizerunku „zielonej gminy”.

Obszar strategiczny nr 3:

Rolnictwo i aktywizacja terenów wiejskich

Zadania obejmują:

- grupy producenckie,
- system kształcenia mieszkańców, rozwój infrastruktury,

- promocję rolnictwa.

Obszar strategiczny nr 4:

- Aktywizacja inwestycyjna terenów położonych w obrębie zjazdów z przyszłej autostrady

Zadania w tym obszarze obejmują:

- utworzenie bazy danych o gminie, ofertę promocyjną,
- preferencyjną politykę podatkową,
- pozyskiwanie środków zewnętrznych

Największa w powiecie zgierskim

Gmina w statystyce:

- | | |
|---|------------|
| 1. Powierzchnia | 19924 ha |
| 2. Ludność przekroczyła | 10000 osób |
| 3. Gleby: | |
| Kl. III | 4 % |
| Kl. IV | 27 % |
| Kl. V | 45 % |
| Kl. VI | 24 % |
| 4. Struktura wielkości gospodarstw indywidualnych: | |
| Do 1,99 ha | 22,2 % |
| 2 - 4,99 ha | 31,8 % |
| 5 - 9,99 ha | 14,0 % |
| 10 - 14,99 ha | 16,2 % |
| 15 ha i więcej | 15,8 % |
| 5. Przeciętna powierzchnia gospodarstw: | |
| ogólna | 6,5 ha |
| z tego 5,6 ha użytki rolne | |
| 6. Lesistość | 30,1% |
| 7. Źródła dochodów mieszkańców: | |
| praca najemna | 33,9 % |
| rolnictwo | 31,8 % |
| emerytury i renty | 29,8 % |
| pozarolnicza działalność gospodarcza | 4,5 % |
| 8. Przedsiębiorczość ponad 500 podmiotów gospodarczych | |
| 9. Ponad 15.000 działek rekreacyjnych | |
| 11. Sieć gminnych szkół: | |
| Szkoły Podstawowe: Biała, Besiekierz, Dąbrówka, Gieczno, Grotniki, Słowik, Szczawin | |
| Gimnazja: Gieczno, Grotniki z filią w Słowiku, Szczawin | |



Atuty rozwojowe gminy Zgierz:

- Centralne położenie w kraju
- Bliskość aglomeracji łódzkiej
- Sieć dróg o znaczeniu ponadlokalnym
- Planowana budowa autostrady A2 i węzłów komunikacyjnych - zjazd Emilia i Piątek oraz Miejsce Obsługi Podróżnych
- Planowana budowa drogi S-14 tzw. łódzkiej obwodnicy
- Zarezerwowane tereny pod działalność związaną z usługami względem autostrady
- Warunki przyrodnicze będące podstawą funkcji rekreacyjno-wypoczynkowej
- Koncentracja terenów rekreacyjnych
- Sprzyjające warunki terenowe do rozwijania turystyki letniej, jak i zimowej
- Warunki przyrodnicze do budowania nowych zbiorników wodnych
- Bogate zasoby wód balneologicznych i mineralnych
- Dobra sieć infrastruktury technicznej:
- zwodociągowanie wsi zaspokajające 85% potrzeb, zaspokojone potrzeby zelektryfikowania, systematyczna telefonizacja terenów
- Miejscowe zasoby surowców budowlanych, potrzebne przy budowie dróg
- Koncentracja terenów rolniczych w północnej części gminy

Z jednorożcem w herbie



W polu błękitnym pod trzema gwiazdami sześciopromiennymi złotymi jednorożec srebrny z grzywą, rogiem i kopytami złotymi, wyskakujący zza takiegoż konara dębowego o trzech liściach i dwóch żółdziach – tak brzmi szczegółowy opis herbu, który w 1996r. przyjęła gmina Zgierz.

Herb nawiązuje do herbu rodzowego Bończa, rodziny błogosławionego Rafała Chylińskiego, związanego z ziemią zgierską. Jednorożec w heraldyce jest symbolem rycerskiej siły, czystego rozumu, mądrości i inteligencji, pokoju, czystości. Ogólna symbolika gwiazd jest wyrazem idei boskiej, mądrości, duchowego przewodnika. Wraz z herbem przyjęte zostały także barwy gminy. Flaga gminy jest trójsterowa: białobłękitno-złota. Ważna jest ich symbolika. Srebro (biel) jest symbolem pokory, uczciwości, czystości. Błękit to pochwała czystości, lojalności. Złoto (żółć) symbolizuje szlachetność, życzliwość, otuchę, wzniosłość umysłu, wiarę, cnotę.

Zainwestuj

Ważnym atutem rozwoju gminy Zgierz jest układ komunikacyjny, na który składa się sieć dróg o znaczeniu ponadlokalnym oraz gminnym.

Gminę przecina droga krajowa nr 1 łącząca Gdańsk z Cieszynem. Wzdłuż drogi znajdują się podmioty gospodarcze, wśród których są punkty gastronomiczne, restauracje oraz stacje benzynowe.

W przyszłości sieć dróg zostanie uzupełniona przez autostradę A 2, która połączy wschodnią i zachodnią granicę państwa, oraz obwodnicę S 14.

Autostradzie, która przetnie gminę na 15-kilometrowym odcinku, towarzyszyć będzie Miejsce Obsługi Podróżnych oraz zjazdy: Węzeł Emilia i Piątek.

Właśnie inwestycje towarzyszące są uprzywilejowaniem dla gminy. To strategiczne gospodarczo miejsca dla gminy i przyszłych inwestorów. Plany zagospodarowania przestrzennego jako wiodącą dla tych terenów zakładają funkcję gospodarczą i usługową. Ruch komunikacyjny spowoduje konieczność powstania kolejnych punktów obsługi, stacji benzynowych. Skrzyżowanie dróg o znaczeniu międzynarodowym to doskonałe miejsce dla magazynów, miejsc przeładunkowych, logistycznych.

Uznanie walorów przyrodniczych przez mieszkańców aglomeracji łódzkiej sprawiło, że na terenie gminy Zgierz jest ponad 15 tysięcy działek wypoczynkowych. Jest zatem miejsce dla inwestujących w obsługę ruchu turystycznego. Gminne plany rozwoju zakładają dalszy rozwój funkcji rekreacyjnej, a zatem istnieją szanse dla działalności związanej z obsługą osób wypoczywających.

Miejscowości w gminie Zgierz, blisko położone od aglomeracji łódzkiej, są także miejscem usytuowania warsztatów i firm mieszkańców miast. Sprzyja temu dobre uzbrojenie terenów w urządzenia infrastruktury technicznej i łatwy dojazd.

Wspierając przedsiębiorczość gmina proponuje ulgi podatkowe, promocję firm na targach i wystawach, pomoc kancelaryjną w sporządzaniu dokumentów, informację o trybie załatwiania formalności i bezpłatnie prowadzonych szkoleniach, oraz możliwościach współpracy z zagranicą.

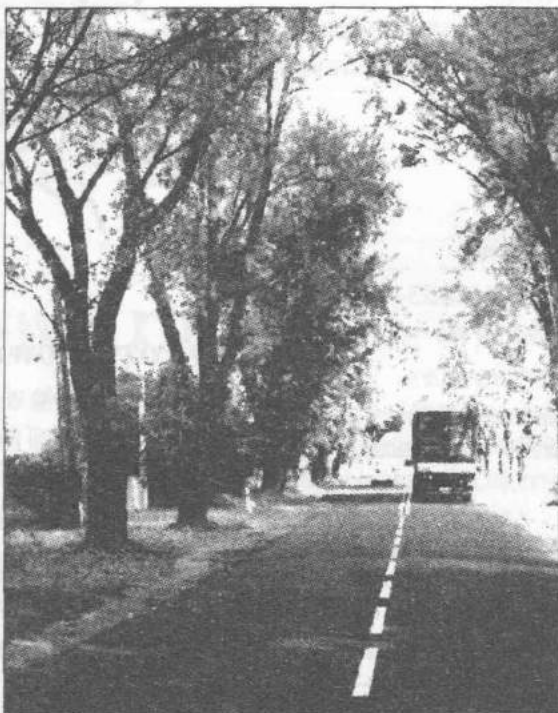
Słowik - oferta

Zaledwie około 10 km od Zgierza w pobliżu Węzła „Emilia”, przy zjeździe z autostrady, w bardzo dobrym punkcie znajdują się grunty stanowiące własność Gminy Zgierz o łącznej powierzchni **31.742 m²**.

- działka numer 212/2 o pow. **14.154 m²**
- działka numer 212/2 o pow. **17.588 m²**

Zgodnie z opracowanym dla gminy Studium Uwarunkowań i Kierunków Zagospodarowania Przestrzennego działki usytuowane są w strefie gospodarczej z możliwością zmiany ich przeznaczenia pod działalność usługową i produkcyjną.

Tak bliska odległość od autostrady stwarza możliwość lokalizacji infrastruktury technicznej związanej z jej obsługą. Teren jest szczególnie uprzywilejowany gospodarczo o znaczeniu regionalnym w korelacji z przebiegiem autostrady A 2 wraz z Węzłem „Emilia”, projektowanej TGV oraz drogi ruchu szybkiego S-14.



Łagiewniki Nowe

W południowo-wschodniej części gminy Zgierz na granicy z Łodzią i Zgierzem znajduje się obszar o bogatych walorach przyrodniczo – krajobrazowych stanowiący atrakcyjny teren wypoczynku codziennego i świą-

tecznego dla mieszkańców Łódzkiej Aglomeracji.

Na tym terenie znajdują się stawy rybne o pow. 20 ha, popularnie zwane „piętnastkami”. Oprócz atrakcji dla wędkarzy stanowią ciekawy teren wypoczynku dla pozostałych osób.

W sąsiedztwie tych gruntów gmina posiada działki o numerach:

- 830/1 o pow. **6,64 ha**
- 836/7 o pow. **0,49 ha**
- 836/8 o pow. **1,12 ha**

Jako funkcję wiodącą przewiduje się dla tego terenu – rekreację.

Nieruchomości nadają się pod budowę ośrodka rekreacyjnego. Teren położony jest w sąsiedztwie łódzkiej aglomeracji z dobrym połączeniem drogowym.

O atrakcyjności tego terenu może świadczyć również położenie w strefie krawędziowej Wzniesień Łódzkich, która charakteryzuje się ciekawą konfiguracją terenu.

Zamieszkaaj

Coraz częściej mieszkańcy miast decydują się zamieszkać na stałe na wsi. Szukają terenów niezbyt odległych od miejsca pracy, malowniczych krajobrazowo, zapewniających kontakt z przyrodą i spokój. Dla osób, wywodzących się z aglomeracji łódzkiej, te warunki doskonale spełniają różnorodne zakątki położone w gminie Zgierz.

Rejony graniczące bezpośrednio z Łodzią i Zgierzem stają się naturalnym przedłużeniem miejskich dzielnic, przykładem jest choćby rejon Łągierwnik i Skotnik - malowniczo położony w granicy lasu łągiwnickiego, skąd zaledwie kilkanaście minut jazdy samochodem i znajdujemy się w centrum Łodzi. Zaletą tych terenów jest dobre uzbrojenie w media. Jak „grzyby po deszczu” powstają na rozległych działkach domy o nowoczesnej architekturze, otoczone malowniczymi ogrodami. Nie są to już tylko domy jednorodzinne, ale wspaniałe nowoczesne rezydencje.

Tendencje te sprawiły, że aktualizując plany rozwojowe, gmina Zgierz przyjęła działania na rzecz tworzenia rezydencjonalnych osiedli za strategiczny obszar programowy, lokalizując je w terenach: Łągiewniki Nowe-Skotniki-Glinnik-Łągiewniki-Maciejów, Jedlicze A i B oraz Cyprianów-Kębliny-Szczawin Mały.

Innym kierunkiem zmian jest rozbudowa i adaptacja dotychczasowych domów letniskowych, które stają się całoroczną siedzibą. Dotyczy to szczególnie terenów Jedlicza A i B, Grotnik, Ustronia, czy Rosanowa.



Dąbrówka Strumiany

- działka nr 138 o pow. **52.282 m²**
- działka nr 154/11 o pow. **190.459 m²**
- działka nr 273/1 o pow. **15.098 m²**
- działka nr 137 o pow. **15.098 m²**

Działki te stanowią zwarty kompleks gruntów rolnych i leśnych. Leżą w bezpośrednim sąsiedztwie północno-wschodnich obszarów Zgierza. Są idealnym zapleczem budownictwa jednorodzinnego. Dodatkowym atutem jest sąsiedztwo lasu oraz urozmaicona rzeźba terenu. W pobliżu tych gruntów znajduje się atrakcyjny ośrodek rekreacyjno-turystyczny „Malinka”, który jest bazą wypoczynkową zgierzan.

Lućmierz- oferta

Około 4 km od granic Zgierza, w terenie przeznaczonym pod budownictwo jednorodzinne z rzemiosłem znajdują się działki:

255/29 o pow. **1428 m²**

255/30 o pow. **1420 m²**

255/31 o pow. **1456 m²**

255/32 o pow. **1453 m²**

Nieruchomości te zostaną przeznaczone do sprzedaży w drodze przetargu. Cena wywoławcza działek wynosi 18 zł za 1 m².

Działki znajdują się w otoczeniu podobnych niezabudowanych i niezalesionych działek budowlanych. Teren od strony południowej stanowią grunty rolne. Dojazd od drogi asfaltowej drogą szutrową około 300m. Uzbrojenie stanowi woda z sieci oraz energia elektryczna.

Działki są płaskie, dobrze nasłonecznione. Kształt działek jest regularny prostokątny.

Działki położone przy ulicy Klonowej posiadają dobre warunki do przyłączenia mediów, gdyż wodociąg i linia energetyczna przebiegają w ulicy Klonowej.

Działki położone przy ulicy Kasztanowej posiadają gorsze warunki do przyłączenia mediów, gdyż odległość od wodociągu i linii

energetycznej wynosi 80 – 100 m.

Rosanów - oferta

W pobliżu aglomeracji Łódzkiej w sąsiedztwie Lasów Państwowych gmina Zgierz posiada w sprzedaży bogatą ofertę działek na terenie Rosanowa.

Zgodnie z obowiązującym ogólnym planem zagospodarowania przestrzennego gminy Zgierz przedmiotowe działki przeznaczone są pod zabudowę letniskową i mieszkaniową o powierzchni zabudowy 110 m².

- 957 m² - **19.080 zł**

- 954 m² - **19.080 zł**

- 1168 m² - **23.360 zł**

- 1902 m² - **38.040 zł**

- 1038 m² - **21.080 zł**

Na atrakcyjność tego terenu wpływa odległość od miasta Zgierza - zaledwie 15 km - a także trwająca intensywna zabudowa letniskowa i całoroczna.

Zostań

Kolejny atut gminy Zgierz to warunki przyrodnicze, na bazie których doskonale rozwija się funkcja rekreacyjna.

Tereny są bogato zróżnicowane - lasy, liczne rzeczki i stawy, oraz interesująco pofalowane tereny krawędzi Wzniesień Łódzkich w okolicach Smardzewa, Skotnik.

Najciekawsze fragmenty przyrody zostały objęte ochroną; Należą do nich rezerваты: *Ciosny* w Rosanowie, *Dąbrowa Grotnicka* i *Grądy nad Lindą* w Grotnikach, *Grądy nad Moszczenicą* w Szczawinie.

Ciekawym obszarem jest rejon Rogóżna. Kryje zasoby podziemnej wody termalnej o zawartości składników mineralnych, które są niezbędne w leczeniu wielu chorób m.in. dróg oddechowych. Dotychczas niewykorzystane źródła spełniają wszelkie warunki, by na ich bazie mogło funkcjonować uzdrowisko.

Od wielu lat tereny gminy Zgierz są miejscem różnorodnych form wypoczynku mieszkańców Łodzi i Zgierza. Dla miłośników pieszych i rowerowych wędrówek wytyczone zostały **szlaki turystyczne**. Najdłuższym jest *Szlak Okolic Łodzi*, który biegnie z Aleksandrowa przez Grotniki, Lućmierz, Rosanów, Szczawin, Glinnik, Smardzew do Lasu Łagiewnickiego. Drugim jest *Szlak Pamięci Ofiar Hitlerowskiego Ludobójstwa*, który prowadzi ze Zgierza przez Dąbrówkę i Rosanów do Lućmierza. Długość szlaku wynosi 16 km.

I trzeci z wytyczonych szlaków to *Szlak Rezerwatu Ciosny*, który rozpoczyna się w Zgierzach i przez Dąbrówkę, Rosanów, dociera do rezerwatu, gdzie znajdują się wspaniałe okazy starych jałowców.

Na wakacyjny pobyt w gminie Zgierz można wybrać się do **ośrodków wypoczynkowych** zlokalizowanych w Grotnikach czy Dzierżąnej. Ośrodek w Dzierżąnej znany jest z letnich festynów dożynkowych, które tradycyjnie odbywają się w ostatnią niedzielę sierpnia. W ośrodku można skorzystać z całorocznej oferty pobytu. W wyremontowanym dworcu znajdują się pokoje hotelowe, sale konferencyjne oraz zaplecze gastronomiczne.

Nową formę wypoczynku oferują powstające na bazie dotychczasowych gospodarstw rolnych **gospodarstwa agroturystyczne**. Jazda konnna, przejażdżki bryczką, wędkowanie to tylko niektóre z przygotowanych przez nie atrakcji.

Wielu mieszkańców miast zdecydowało się na **posiadanie własnej działki rekreacyjnej**. W gminie Zgierz jest ponad 15 tysięcy działek, a największe skupiska znajdują się obecnie w Grotnikach, Smardzewie, Rosanowie, Zdzisławowie.

Gmina Zgierz jest atrakcyjnym pod wieloma względami miejscem - dla inwestorów i ludzi pragnących wypoczynku. Warto poznać ją bliżej.

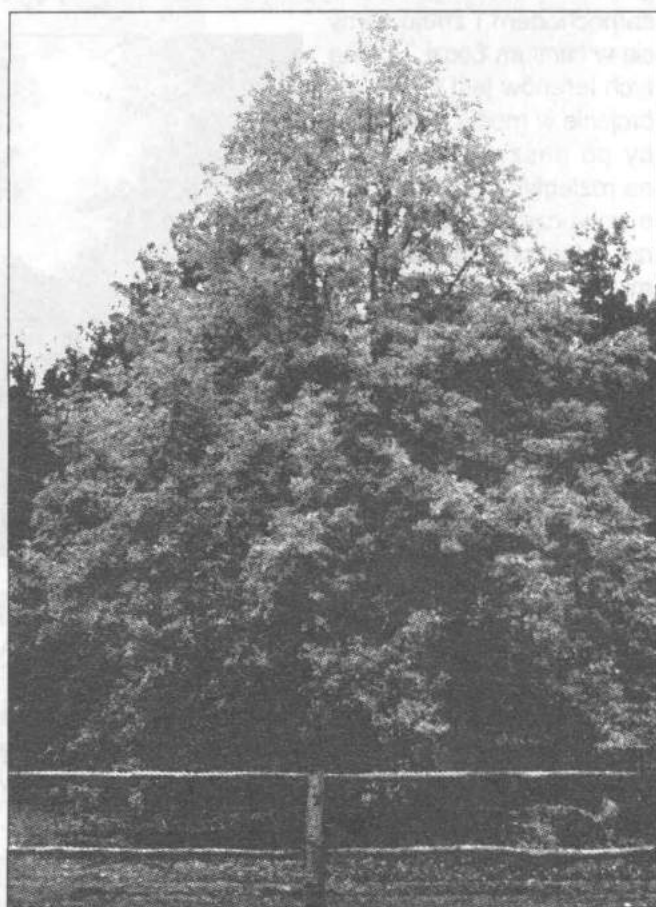
Małgorzata *Mrkowska*

Glinnik

Oferta dotyczy terenu przeznaczonego pod budownictwo lotniskowe, położonego po wschodniej stronie torów kolejowych, przy drodze lokalnej, łączącej Glinnik z Józefowem o nawierzchni bitumicznej. W skład nieruchomości wchodzi 46 działek, powstałych w wyniku podziału działki numer 225/2 o pow. 5,34 ha.

Odległość od Zgierza wynosi około 19 km, natomiast od stacji kolejowej w Glinniku około 2 km.

W południowo - zachodniej granicy działki przebiega wodociąg. Działki leżą w atrakcyjnym rejonie wzniesień łódzkich, którego cechą jest zróżnicowanie wysokościowe terenu.



Kwilno

— miejscowość położona wśród malowniczych lasów w północnej części gminy w odległości około 20 km od Zgierza i około 30 km od Łodzi. Na jej terenie gmina posiada około 80 działek rekreacyjnych o pow. 1000 - 2000 m².

Atutem tego terenu są bogate walory krajobrazowe i przyrodnicze. Jest to teren „dziewiczy”, sprzyjający odpoczynkowi dla osób spragnionych ciszy i świeżego powietrza.

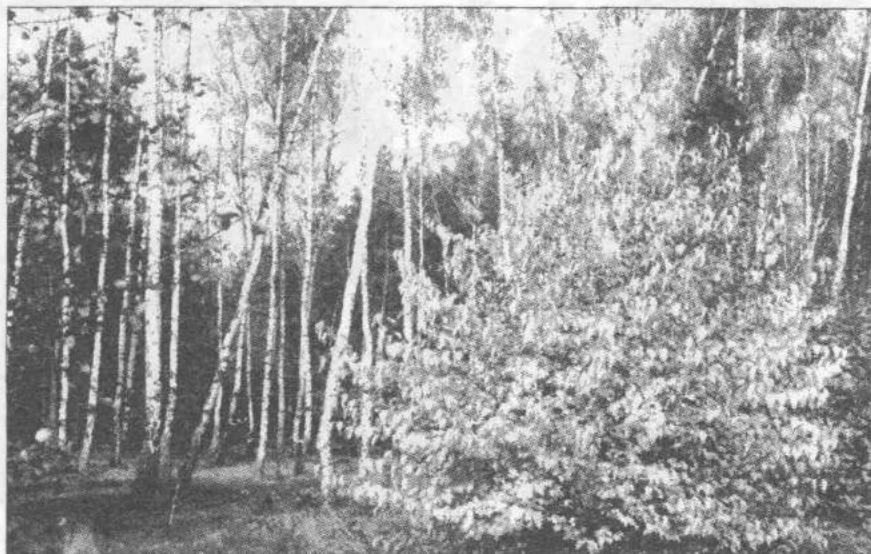
Warto skorzystać

Dąbrówka Wielka

- działka nr 328 o pow. 1,0763 ha,
- działka nr 377 o pow. 2,2890 ha

Nieruchomości położone są na przedpolu kompleksu leśnego Kolonia Głowa – Leonów. Granicę zachodnią stanowi droga krajowa nr 702 Zgierz – Piątek.

Działki te usytuowane są w od-



ległości około 1 km od projektowanej autostrady A2 i węzła „Piątek” oraz w odległości około 500 m od drogi krajowej.

W pobliżu działek przebiega linia energetyczna oraz wodociągowa.

Na terenie tym przewiduje się dalsze inwestowanie w rozwój zabudowy produkcyjno-gospodarczej.

Biała

Trzy działki położone przy drodze asfaltowej Zgierz – Piątek w odległości około 10 km od Zgierza. Przeznaczone są pod budownictwo jednorodzinne i usługi oznaczone numerami ewidencyjnymi:

- 494/1 o pow. 4.937 m²,
- 494/2 o pow. 4.674 m²,
- 494/3 o pow. 4.698 m².

Nieruchomości te posiadają możliwość przyłączy: wodociągowego, energetycznego i gazowego.

**W ciągłej ofercie
posiadamy atrakcyjne
nieruchomości
w różnych miejscach
gminy Zgierz**

W Jasionce:

975 m² - 9.750 zł

pod budownictwo jednorodzinne z dopuszczeniem nieuciążliwych usług

W Kęślinach:

991 m² - 21.836 zł

pod budownictwo mieszkaniowe lub letniskowe do 110 m² w Kaniej Górze

845 m² - 12.675 zł

bez prawa zabudowy

Przeznaczone pod budownictwo mieszkaniowe lub letniskowe

**Informacji udziela Referat
Geodezji, Gospodarki Przesz-
rzennej i Gruntami Urzędu
Gminy Zgierz**

tel . 716 25 15 wewn. 107

*Anna Łopalewska
kierownik referatu*



Jeszcze kilka lat temu gmina Zgierz była typową gminą wiejską, której większość mieszkańców pracowała w rolnictwie. Zmiany ostatnich lat są widoczne w sferze gospodarczej. Na terenie gminy działa obecnie około 500 podmiotów gospodarczych, które tworzą ponad 1500 miejsc pracy. Są to głównie firmy rodzinne dwu-, trzyosobowe, różnorodnych branż od usług transportowych, budowlanych po duże firmy produkujące żywność. Nie brakuje także zakładów nowoczesnych, które już dziś spełniają wymagania stawiane przez Unię Europejską.

Ostatnie lata niezbyt łaskawe dla polskiego rolnictwa sprawiły, że rolnicy zaczęli poszukiwać dodatkowych źródeł dochodów przez podejmowanie działalności agroturystycznej. W gminie Zgierz funkcjonuje około dwudziestu gospodarstw, które oferują aktywny wypoczynek - jazdę konną, wędkowanie, ścieżki edukacyjne dla uczniów szkół. Atutem gospodarstw są przede wszystkim ludzie, którzy swoją kreatywnością, umiejętnością tworzenia rodzinnej atmosfery potrafią zachęcać do wypoczynku na wsi.

Zapraszam do zapoznania się z gminną ofertą gospodarczą - firm działających na naszym terenie oraz gospodarstw agroturystycznych.

Warto zatrzymać się w gminie Zgierz, by zostać tutaj na dłużej.

*Anna Tomczak
Zastępca Wójta
Gminy Zgierz*

Stowarzyszenie Agroturystyczne zaprasza

Stowarzyszenie Agroturystyczne Ziemi Łódzkiej kolejny raz uczestniczy w Forum Inwestycyjno - Gospodarczym. Korzystamy z tej okazji, by zaprezentować społeczności Zgierza możliwości atrakcyjnego spędzenia czasu na terenach pobliskich wsi.

Agroturystyka bowiem to rodzaj turystyki polegający na wyjazdach na wieś do gospodarstw specjalnie przygotowanych na przyjęcie wczasowiczów. Ta forma wypoczynku łączy dawne wyjazdy na letniska z tradycyjnym krajoznawstwem i rekreacją. Agroturystyka jest jeszcze czymś więcej, proponuje bowiem

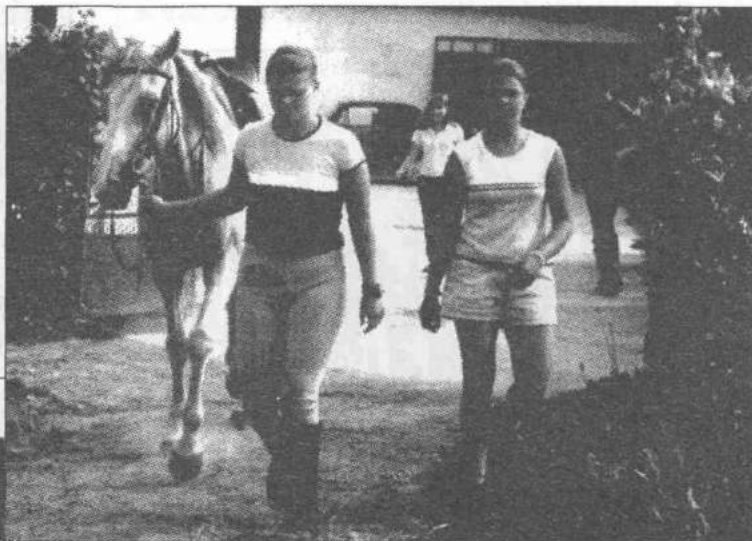
warto przyjechać na dłużej.

W ofertach kwater znajdują się także pokoje gościnne w starych pałacach.

Inną propozycją jest kilkugodzinne spędzenie czasu w sobotę lub w niedzielę połączone z łowieniem ryb lub nauką jazdy konnej. Zmiana pory roku nie zamyka całkiem

grupowych oraz zwolenników wielodniowych pobytów na wsi.

Propozycja współpracy ze szkołami, pozwalająca nauczycielom i uczniom przy pomocy agroturystyki realizować zadania edukacyjne,



Można skorzystać z przejażdżki konnej



W gospodarstwie można zobaczyć pracę tartaku

czynny wypoczynek w rodzinnej atmosferze właścicieli gospodarstwa rolnego z dala od gwarnych skupisk ludzkich. Tu można obcować ze zwierzętami, pojeździć na rowerze, dosiąść konia, łowić ryby, spróbować wiejskiego chleba, poznać już nieużywane narzędzia rolnicze, wieczorem przy ognisku śpiewać i słuchać opowiadań gospodarza „jak drzewiej bywało.”

Tam, gdzie przygotowano kwatery, z rodziną lub indywidualnie,

miasto przy niewielkim nakładzie finansowym.

Pobyt w gospodarstwie agroturystycznym można potraktować wyłącznie rekreacyjnie albo łączyć przyjemność wypoczynku z elementami szkolnej edukacji regionalnej, ekologicznej, czy prozdrowotnej. Ofertę kierujemy do mieszkańców miast, turystów pieszych, rowerowych, konnych, uczniów i nauczycieli, harcerzy, miłośników krótkich wyjazdów rodzinnych lub

działalności agroturystycznej, bowiem ogniska, jazda konna lub sanna to wystarczająco kusząca propozycja, aby wyruszyć za

jest ofertą nową poszerzającą dotychczasową działalność szczególnie tych gospodarstw, które położone są w pobliżu miast. Gospodarstwa te mają przygotowane programy, które określają atuty okolicy będące przedmiotem poznania edukacyjnego.

Stowarzyszenie Agroturystyczne Ziemi Łódzkiej zaprasza mieszkańców miast do gościnnych gospodarstw, a nauczycieli i uczniów do współpracy w ramach oferty specjalnej pt. „Poznajemy region przez agroturystykę” zaprezentowanej na dalszych stronach niniejszego wydania.

Zbigniew Hauke
Prezes Stowarzyszenia
Agroturystycznego
Ziemi Łódzkiej
Tel. kontaktowy:
(0-42) 717 84 87
0-501 331 212

Tu możesz przyjechać

1. Grażyna Balcerek

Zgniłe Błotno 18,
95-070 Aleksandrów Łódzki
tel. 0-502 344 579

- obiekt całoroczny
- 2 pokoje – 4 miejsca noclegowe, łazienka
- pokój dzienny, pełne wyżywienie
- wyrób artykułów mleczarskich, domowe przetwórstwo mięsne, wypiek chleba
- możliwość pracy w gospodarstwie
- możliwość korzystania z kuchni
- jazda konna, przejażdżki bryczką kuligi, rowery, wędkowanie, plac zabaw, ognisko, grzybobranie
- las – 2 km, rzeka – 0,5 km, bar 100 m
- wycieczki z przewodnikiem

2. Zbigniew Hauke

Dzierżazna Parcela 38,
95 – 001 Biała
tel. 0-42 717 84 87, 0-501 331 212

- tradycyjna stajnia
- przejażdżki bryczką, wozem drabiniastym, saniami
- ogniska rodzinne i dla zorganizowanych grup (szkolnych i pracowniczych)
- atrakcyjne tereny do spacerów, jazdy rowerowej i konnej
- możliwość realizacji ścieżki regionalnej i ekologicznej
- pasieka, winnica, lasy, grzybobranie

3. Jan Jarota

Dzierżazna 41, 95-001 Biała,
tel. 0-42 716 71 39, 0 604 348 488

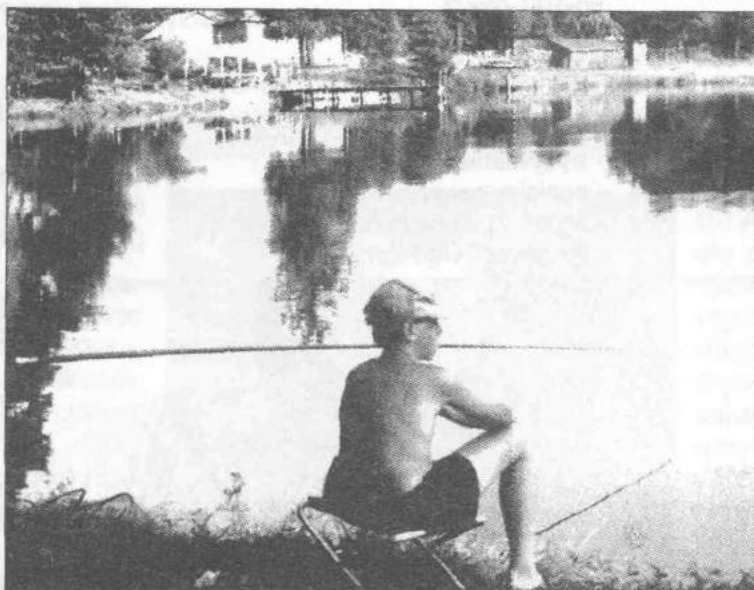
- obiekt sezonowy
- domek kempingowy – 4 miejsca
- pole namiotowe, ogniska
- staw hodowlany – wędkowanie

4. Grażyna Kietla

Kotowice k/ Rogóźna, 90-046 Gieczno
tel. 0-42 632 40 44, 655 96 69,
0-607 478 120

- pole namiotowe,
- jazda konna (nauka, jazda sportowa)
- przejażdżki bryczką, kuligi

- Wyciągi psów zaprzęgowych (malamuty, alaskany)
- stawy hodowlane – wędkowanie
- wypożyczalnia sprzętu pływającego, rowerów
- plac zabaw, ogniska, grzybobranie
- wycieczki z przewodnikiem, imprezy zbiorowe



5. Jolanta Kosiorek

Adolfów, ul. Piaskowa 9,
95-100 Zgierz,
tel. 0-42 710 16 23

- obiekt całoroczny
- możliwość korzystania z kuchni
- jazda konna
- przejażdżki bryczką, kuligi
- ogniska
- grzybobranie

6. Marek Krawczyk

Stary Adamów 23, 95-078 Bełdów
tel. 0-42 712 23 85

- obiekt całoroczny
- 3 pokoje – 11 miejsc noclegowych, łazienka
- możliwość korzystania z kuchni
- możliwość pracy w gospodarstwie
- jazda konna (kryta ujeżdżalnia), przejażdżki bryczką, kuligi
- bar 0,5 km
- las, grzybobranie
- rowery, ogniska,
- tenis stołowy
- wędkowanie, łowisko 1,5 km

7. Stanisław Kubiak

Ciosny 29, 95-001 Biała,
tel. 0-42 717 81 79

- staw hodowlany, wędkowanie
- wypożyczanie sprzętu pływającego
- jazda konna, ogniska
- wyrób artykułów mleczarskich
- pieczenie chleba, grzybobranie

8. Katarzyna

Lewandowska – Dożał

Nowy Adamów 40,
93-070 Aleksandrów Łódzki
tel. 0-601 372 532

- pole namiotowe
- parking strzeżony (garaż)
- pełne wyżywienie (bar na miejscu, dostęp do kuchni)
- rowery, plac zabaw
- staw rybny, wędkowanie
- ogniska, grzybobranie
- jazda konna – stajnia, przejażdżki bryczką, kuligi
- wycieczki z przewodnikiem
- wyrób artykułów mleczarskich
- domowe przetwórstwo mięsne

- regionalne zawody konne w skokach przez przeszkody
- znajomość języków: niemiecki i jęz. gosłowiński

9. Lesław Lufniak

Dąbrówka Wielka ul. Wycieczkowa 7,
95-100 Zgierz,
tel. 0 606 591 905

- obiekt całoroczny
- 2 pokoje – 4 miejsca noclegowe
- wyżywienie: 3 posiłki
- jazdy konne (padok, teren), ogniska
- w pobliżu las i kąpielisko 0,5 km
- znajomość języka angielskiego
- atrakcyjnie położone miejsce

10. Alfreda Łepska

Adamów Stary 6
95 –072 Bełdów
tel. 0-42 712 20 87

- obiekt sezonowy
- 1 pokój – 4 miejsca noclegowe
- łazienka
- bar – 2 km, możliwość korzystania z kuchni
- las, klub jeździecki – 0,3 km
- gospodarstwo prowadzi produkcję zwierzęcą (produkty żywnościowe)

11. Iwona Ostrowska

Skotniki 31, 95-044 Leśmierz
tel. 0-42 710 20 62

- obiekt całoroczny
- 1 pokój – 4 miejsca noclegowe
- możliwość korzystania z kuchni
- wyrób artykułów mleczarskich
- domowe przetwórstwo mięsne
- wypożyczanie rowerów, ogniska
- kuligi

12. Elżbieta Pułaczewska

Nakielnica 37,
95-070 Aleksandrów Łódzki,
tel. 0-42 712 05 58

- obiekt sezonowy
- 3 pokoje – 6 miejsc noclegowych
- łazienka, pokój dzienny
- wyżywienie pełne, dostęp do kuchni
- staw rybny, wędkowanie
- drób egzotyczny, kozy
- wycieczki z przewodnikiem
- grzybobranie, plac zabaw
- znajomość języka niemieckiego, angielskiego i rosyjskiego

13. Grzegorz Sikora

91-220 Łódź, ul. Liściasta 241,
tel. 0-42 652 11 13,
0-602 664 962

- jazda konna (padok, teren, skoki)
- przejażdżki bryczką
- kuligi, ogniska
- imprezy zbiorowe

14. Hubert Rosak

Bronisławów 25a, 95-015 Głowno
tel. 0-42 719 49 40, 0-602 781 514

- obiekt sezonowy
- domek letniskowy – 4 pokoje, 12 miejsc noclegowych, łazienka
- możliwość korzystania z kuchni
- jazda konna, przejażdżki bryczką
- ogniska, wędkowanie, kuligi
- grzybobranie, tenis stołowy
- wycieczki z przewodnikiem
- wypożyczanie rowerów i sprzętu pływającego

15. Marek Stanilewicz

Brzozów 53,
99-423 Bielawy,
tel/fax 0-46 832 26 30

- obiekt sezonowy – 5 pokoi – 10 miejsc noclegowych, łazienka

- wyżywienie pełne lub dostęp do kuchni,
- nauka rękodzieła, wędkowanie
- wypożyczanie rowerów, grzybobranie
- jazda konna, przejażdżki bryczką
- kuligi
- wyrób artykułów mleczarskich
- domowe przetwórstwo mięsne
- znajomość angielskiego

16. Irena Stańczyk

Dąbrówka Wielka 31,
95-100 Zgierz,
tel. 0-42 717 83 02,
0-606 924 437

- obiekt całoroczny
- 8 pokoi – 20 miejsc noclegowych
- wyżywienie - 3 posiłki
- ognisko, rowery
- w pobliżu kąpielisko
- możliwość wędkowania



17. Jerzy Stańczak

Rosanów, ul. Łanowa 17/19,
95-100 Zgierz,
tel. 0-42 717 05 14

- obiekt całoroczny
- 2 pokoje – 6 miejsc noclegowych
- jazda konna – (padok, teren)
- ogniska

18. Stanisław i Beata Stańczyk

Dąbrówka Strumiany 89,
95-100 Zgierz,
tel. 0-42 717 80 75

- obiekt sezonowy
- domek letniskowy – 5 miejsc noclegowych, łazienka
- staw rybny, wędkowanie
- ogniska
- grzybobranie

22. Dariusz Wójcicki

Pustkowa Góra 11,
95-073 Grotniki,
tel. 0-42 718 62 54, 651 54 41

- obiekt sezonowy
- 4 pokoje – 8 miejsc noclegowych
- oddzielne łazienki
- przejażdżki bryczką
- jazda konna
- kuligi
- staw rybny, wędkowanie
- wypożyczanie rowerów
- wycieczki z przewodnikiem
- grzybobranie

19. Henryk Stopyra

Sobień 25,
95-072 Bełdów,
tel. 0-42 712 90 41,
0-604 098 780

- gospodarstwo rolne prowadzi produkcję zwierząt (atrakcje – kozy)
- wyrób artykułów mleczarskich
- przejażdżki bryczką
- staw rybny, wędkowanie
- ogniska, grzybobranie
- w pobliżu boisko i kort tenisowy

20. Alicja i Włodzimierz Szczepaniak

Cesarka 3,
95-010 Stryków,
tel. 0-42 719 95 35

- obiekt sezonowy
- 4 pokoje, 12 miejsc

- noclegowych z łazienką
- możliwość korzystania z kuchni
- przejażdżki bryczką
- jazda konna,
- wypożyczanie rowerów
- ogniska (grill), grzybobranie

21. Zbigniew Woźnicki

Wiktorów 28,
95-100 Zgierz,
tel. 0-601 052 316

- pole namiotowe
- wyżywienie pełne lub możliwość korzystania z kuchni
- przejażdżki bryczką, jazda konna
- kuligi, grzybobranie
- wyrób artykułów mleczarskich
- łowienie ryb, kajaki, ogniska
- wypożyczanie rowerów, bilard

Poznajemy region przez agroturystykę

Rozporządzeniem MEN wprowadzono do szkół podstawowych i gimnazjów ścieżki edukacyjne. Są to: edukacja prozdrowotna, ekologiczna, czytelnicza i medialna, regionalna oraz wychowanie patriotyczne i obywatelskie. Zawierają one zestaw treści o charakterze poznawczym i wychowawczym. Głównym celem międzyprzedmiotowych ścieżek edukacyjnych jest całościowe poznanie regionu tak od strony historii jak kultury, osobliwości przyrodniczych i kwestii społecznych.

Stowarzyszenie Agroturystyczne wychodzi naprzeciw zapotrzebowaniom współczesnej szkoły i pragnie wskazać nauczycielom i uczniom atrakcje najbliższej okolicy oraz ułatwić młodzieży dostęp do dóbr kultury regionu.

Wiedzę zawartą w hasłach programowych ścieżek edukacyjnych nie można przekazywać wyłącznie w sposób tradycyjny, tj. na lekcji, sięgać do encyklopedii, słowników, map, przewodników, dokumentów historycznych.

Stowarzyszenie Agroturystyczne proponuje natomiast zajęcia w terenie. Pobyt w odpowiednio przygotowanym gospodarstwie agroturystycznym wzmacnia wiedzę teoretyczną dzięki doświadczeniom i przeżyciom wyniesionym przez uczniów z takiej wizyty. Czym innym jest bowiem widzieć pomnik przyrody na zdjęciu, a czym innym móc podziwiać go w jego naturalnym środowisku.

Opracowane przez gospodarstwa agroturystyczne programy zawierają **konkretne propozycje lekcji w terenie.**

Jedną z nich jest pokaz starych maszyn rolniczych oraz dawnych sprzętów wiejskiego gospodarstwa domowego. Zobaczyć pracującą siczkańkę lub wialnię, to nie lada rarytas w świecie wszechobecnych kombajnów i technicznych nowinek. Warto też sprawdzić jak smakuje ser z domowej wyciskarki. Ciekawie zapowiada się wizyta w młynie z tradycyjną turbiną i śledzenie procesu uzyskiwania mąki. Innych wrażeń dostarcza kucie podków w starej kuźni, gdy z rozpalonej, niekształtnej żelaznej masy silne ręce kowala formują odpowiedniej wielkości podkowę. Ile waży kowalski młot? Czy zapach jałowców rzeczywiście uspokaja, można stwierdzić jedynie podczas zwiedzania rezerwatu tych pięknych drzew. W zanadru jest jeszcze leciwa, ale ciągle czynna cegielnia i smak chleba z wiejskiego pieca. Jeśli do tych rodzimych atrakcji dodać

fermę afrykańskich strusi, to pobyt poza szkołą będzie bardzo urozmaicony i atrakcyjny.

W zależności od zainteresowań i potrzeb grupy szkolnej agroturystyka proponuje programy, które uwzględniają zabytkowe budowle, kościoły, urzekające pięknem przyrodne kapliczki oraz historyczne mogiły. Tak poznaje się historię regionu, jego kulturową odrębność, gwarę i nazewnictwo, zwyczaje i tradycyjne rzemiosło, architekturę.

Lekcja w terenie realizuje zatem hasła programowe edukacji regionalnej i wychowania obywatelskiego.

Edukacja ekologiczna z kolei kładzie nacisk na alternatywną komunikację, bez spalin.

W odpowiedzi, to właśnie agroturystyka oferuje poruszanie się po terenie zaprzęgami konnymi: bryczką i wozem drabiniastym. Zmiana pory roku zachęca do zmiany pojazdu z wozu i bryczki przesiadamy się w sanie i saneczki. Podczas jazdy uczestnicy obserwują przemiany zachodzące w środowisku naturalnym, uczą się dostrzegać piękno przyrody i ocenić jej zalety relaksujące i zdrowotne.

Kilkugodzinny pobyt w terenie owocuje materiałem faktograficznym. Są to notatki, nagrania, zdjęcia, wywiady. W ten sposób realizują swoje cele młodsi adeptci edukacji czytelniczej i medialnej. Spotkanie przy ognisku, które jest zwieńczeniem całodziennych, agroturystycznych atrakcji oraz jazda konna, daje możliwość podtrzymania kondycji, a te z kolei są

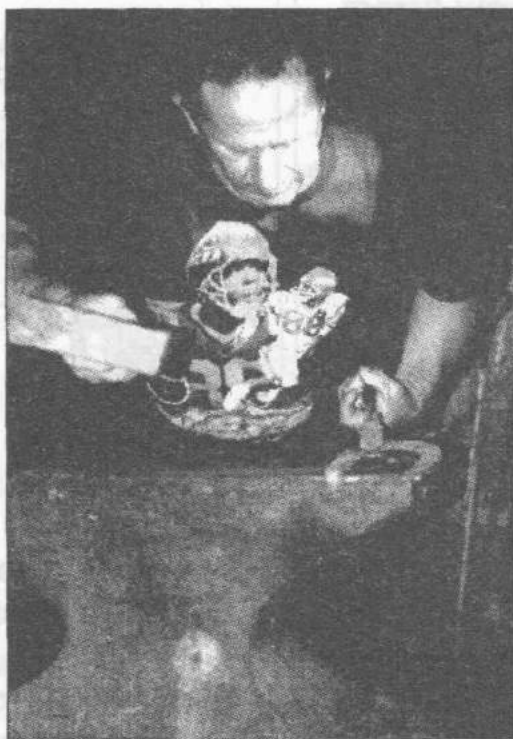
częścią edukacji prozdrowotnej.

Oferta gospodarstw agroturystycznych jest na tyle bogata i wszechstronna, że z powodzeniem zaspokaja potrzeby wybranych zagadnień programowych wszystkich ścieżek edukacyjnych.

Zapraszamy zatem młodzież szkolną, wychowawców, nauczycieli przyrody, geografii, historyków, polonistów do skorzystania z propozycji Stowarzyszenia Agroturystycznego.

W celu realizacji konkretnych zajęć w terenie opiekun grupy kontaktuje się z gospodarstwem agroturystycznym, omawia szczegóły jednodniowego programu i przebieg trasy. Gospodarz zapewnia wykonanie ustaleń wraz z profesjonalną obsługą.

Magdalena Hauke



Gospodarstwo Rolno - Warzywne „Familia”

W ofercie naszego gospodarstwa znajdują się wyroby takie jak:

- kapusta kwaszona
- przecier ogórkowy
- ogórki kiszone.

Są one dostępne w dwóch postaciach:

- w opakowaniach próżniowych
- sprzedawane na kilogramy luzem.

Wszystkie nasze produkty to wyroby najwyższej jakości. Wytwarzane z wyprodukowanych przez nas warzyw. Jako bogate źródło cennych witamin oraz mikroelementów stanowią wartościowy składnik codziennej diety.

Zapraszamy do współpracy

Dąbrówka Wielka
ul. Leśna 5
tel. 717-80-29

Zakład młynarski

Na rynku istniejemy od ponad 20 lat.

Prowadzimy:

- skup zboża (szczególnie żyto i pszenica)
- sprzedaż otręb, zboża, mąki w szerokim asortymencie również mąka paczkowana
- przemiał usługowy zboża
moc przerobowa 50t/24h

Oferujemy usługi transportowe dla klientów

Wola Branicka 24
95-001 Biąła
tel. 717-81-91

Specjalistyczne Gospodarstwo Ogrodnicze

rok powstania 1908



oferujemy sprzedaż :

**150 odmian chryzantem
oraz niecierpka, poniseccji, pelargonii,
surfinii itp.**

Zapraszamy hurtowników i detalistów.

Anna i Włodzimierz Perek
Rogóźno 26
95-001 Biąła
tel. (0-42) 717-83-90



Centrum Ogrodnicze

poleca:

- drzewa, krzewy, byliny
- oczka wodne, folia
- torf, ziemia, kora
- pompy do oczek wodnych
- środki ochrony roślin, nawozy
- narzędzia ogrodnicze
- elementy architektury ogrodowej
- piaskowce, granit, bazalt

Możliwość transportu zakupionego towaru do klienta

Krzysztof Kozłowski
95-002 Łagiewniki Nowe
Smardzewska 2 k
tel. 716-97-77
0601-324-854

Ferma Strusi w Swobodzie

Benedykt Bratus
Swoboda 1
95-001 Biała

Oferujemy:

- doradztwo dotyczące hodowli strusi (pomoc w transporcie)
- sprzedaż ptaków
- sprzedaż jaj strusich
- możliwość zwiedzania fermy

tel.: 717-83-78;716-03-52,
0503-027-373;
0608-191-538

U l m a r

95-002 Łagiewniki

Produkujemy:

- znicze zalewane
- znicze prasowane
- świece stołowe i dekoracyjne
- granulaty parafinowe

Prowadzimy sprzedaż:

- surowców do produkcji świec i zniczy

Dąbrówka Wielka
ul. Zagajnikowa 6
95-100 Zgierz
tel.717 82 72

PPHU W i m e x

Stacja Benzynowa

czynna codziennie w godz. 6 -23

Sklep z częściami i akcesoriami
do TIR-ów

czynny w godz. 8 -16
w soboty 9 -14

Bar
Sklep

Dąbrówka Wielka
ul. Wycieczkowa 29
tel.7178405
7178456

A M A B I S

Produkujemy wyroby artystyczne
ze skóry:

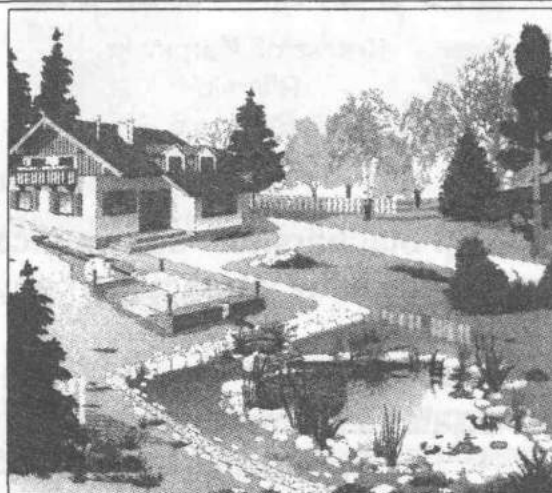
- zegary
- obrazy
- szkło zdobione
(ręcznie malowane)

95-073 Grotniki
ul. Jaśminowa 24
tel. 717-92-83

Przydomowe Biologiczne Oczyszczalnie Ścieków

Oferujemy pełną gamę urządzeń francuskiej firmy „Sebiko” wykonanych z wysokozagęszczonego Polietylenu PE-HD, przeznaczonych do skutecznej ochrony środowiska.

Grzegorz Pabjańczyk
ul. Spacerowa 8
95-001 Biała
tel. 717 80 22



Zakład Betoniarski

Polecamy:

**pustaki, bloczki, kręgi.
Atrakcyjne ceny.**

Danych Lech
Ciosny 54
tel. 0691-288-211

Zakład Murarski

Rok powstania 1980.

Polecamy:

wszystkie usługi murarskie:
- budowa domów,
- prace wykończeniowe

Pietrzak Paweł i Michał
Rosanów
ul. Rzemieślnicza 13
tel. 717-01-65

JUNIKOST

Tadeusz i Arkadiusz
Juźwiccy
Rosanów
ul. Spacerowa 7
95-100 Zgierz

- handel materiałami budowlanymi,
- produkcja cegieł i pustaków
- transport ciężarowy
- usługi na koparki i spychy

Cegielnia: Dąbrówka Wielka
ul. Przylesie 1/3,
tel. 717-84-41

Skład: Łódź
ul. Krańcowa 2
tel. 634-79-50

EL-ROL

Prowadzimy usługi w zakresie:
ślusarstwo, kowalstwo.

Oferujemy szeroki asortyment wyrobów z żelaza:
okucia, wrota płoty
w wykonaniu ponadstandardowym.

Józefów 7
95-002 Smardzew
tel. 716-99-01
716-99-02

KDT

**Zakład Produkcji Drzewnej
w Dzierżąnej**

oferujemy:

- **wysokiej jakości nowoczesną stolarkę okienną i drzwiową**
- **posadzki drewniane, parkiety**
- **wystrój wnętrza, boazerie, zabudowy**

proponujemy:

- **szeroki katalog wzorów**
- **ponadstandardowe wykonanie**

Krzysztof Smulewicz
Dzierżązna 3
tel. 649 42 00

AUTO-STAL

Krzysztof Karpiński
Glinnik,
ul. Barona 6,
tel. 716-95-84

- **usługi blacharsko – spawalnicze (krótkie terminy, atrakcyjne ceny)**
- **ślusarstwo**
- **hydraulika**
- **oraz galanteria metalowa –
świeczniki, stojaki, półki**

STOLBRYT

20 lat tradycji i doświadczenia

MEBLE KUCHENNE

- projektowane przez specjalistów
- realizacja nietypowych projektów
- nowoczesne wzornictwo
- perfekcyjne wykonanie



Biuro i Zakład Produkcyjny
95 - 002 Łagiewniki Nowe k/Łodzi
ul. Okólna 80/82
tel. 716 35 60,
717 38 25

BIURO RACHUNKOWE

Doradztwo podatkowe „Klar”

Klara Albińska – Roszkowska
Doradca podatkowy nr 09621

- obsługa małych i średnich przedsiębiorstw
 - KPiR
 - rozliczenia dotyczące ryczałtu
 - VAT
 - doradztwo podatkowe
 - prawo pracy
 - specjalizacja rachunkowość finansowa i zarządcza
 - obsługa internetowa ZUS
- Zgierz, ul. 3-go Maja 12
fax 717-04-03
tel. 717-69-96 wew.32

Usługi ogólnobudowlane

- malowanie
- tapetowanie
- ocieplenia domów
- glazura
- tynki szlachetne
- wymiana drzwi i okien

Leszek Olczak
Ustronie, ul. Ustronie 47
tel.717 90 99

Grotniki Ośrodek Wczasowy

„Boruta”

ul. Ozorkowska 37
tel. 717-90-00 lub 0602-408-590

Ośrodek położony na ogrodzonej działce o pow. 1,5 ha w otoczeniu lasu sosnowego. Idealne miejsce wypoczynku w sezonie - dla rodzin z małymi dziećmi, po sezonie - dla wycieczek szkolnych i zielonych szkół oraz osób indywidualnych.

Proponujemy Państwu zakwaterowanie:

- w pawilonach, w pokojach 3-osobowych (pełen węzeł sanitarny na dwa pokoje); w pokojach tych mogą przebywać osoby niepełnosprawne
- w budynku piętrowym w pokojach 2-osobowych z balkonem; w każdym pokoju piec akumulacyjny i umywalka; wc i natrysk w korytarzu.

Ośrodek dysponuje:

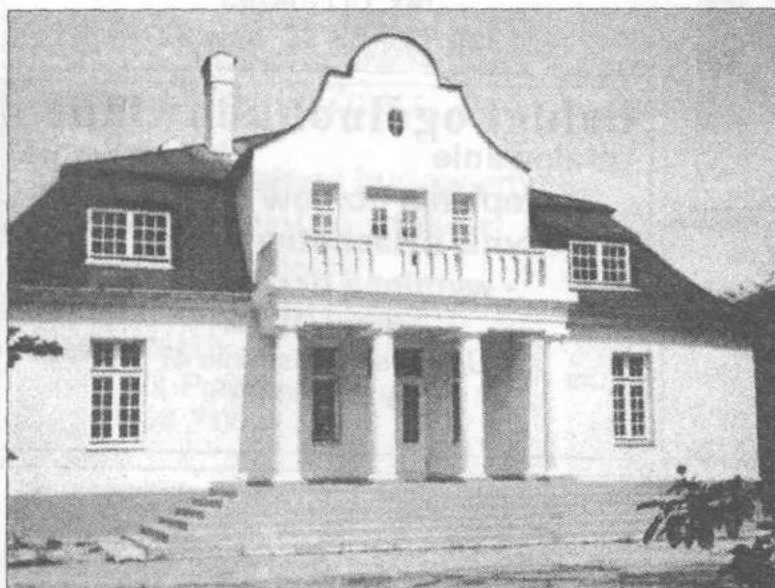
własną stołówką, boiskami do gier zespołowych, placem zabaw dla dzieci, salą telewizyjną (TV-SAT), dwiema salami rekreacyjnymi (tenis stołowy, gry zręcznościowe, dart), grillem, parkingiem.



DZIERŻĄZNA zaprasza

Szanowni Państwo;

Mamy zaszczyt zaprosić Państwa do Gminnego Ośrodka Szkoleniowo-Wypoczynkowego w Dzierżąznej. Walory ośrodka docenione zostały w konkursie PIĘKNE MIEJSCA zorganizowanym przez Związek Miast Polskich i Magazyn Nieruchomości Piękne Miejsca, w którym otrzymaliśmy wyróżnienie. Ośrodek znajduje się w odległości 10 km od Zgierza i 20 km od Łodzi, w pobliżu trasy Łódź – Kutno.



Położenie ośrodka, wyposażenie obiektu, rozplanowanie architektoniczne oraz ciekawe zaplecze hotelowo-kempingowo-gastronomiczne czynią to miejsce atrakcyjnym do przeprowadzenia wszelkiego typu spotkań, konferencji, seminariów, zjazdów, imprez okolicznościowych, bankietów, spotkań integracyjnych i imprez plenerowych.

Ośrodek dysponuje:

- dworkiem:

z hotelem na 20 miejsc w pokojach 1-, 2-, 4-osobowych

- salami konferencyjnymi:

na 20 i 40 osób, wyposażonymi w 5 stanowisk komputerowych, rzutnik folii, rzutnik multimedialny, ekran, tablicę, telewizor, video

- domkami kempingowymi:

3- i 5-cio osobowymi na 80 miejsc noclegowych (są udostępnione dla odpoczywających od maja do października)

- zapleczem gastronomicznym:

z drink-barem, wyposażeniem do imprez na powietrzu (grill, ognisko), stołówką na 30 miejsc, samodzielną salą na 90 miejsc

- atrakcyjnym terenem:

z boiskami sportowymi, sceną widowiskową, zarybionym stawem.

Ośrodek Szkoleniowo-Wypoczynkowy w Dzierżąznej

adres: Dzierżązna 4, 95-001 Biała, tel. 0-42 717 84 66 tel/fax 0-42 717 80 18

Informacje również na gminnych stronach: www.gmina.zgierz.pl