

miesięcznik

WYDAWCA: SAMORZĄD GMINY ZGIERZ

Na Ziemi Zgierskiej



ROK IX, NR 8 (104) • LIPIEC 2001 • ISSN 1425-9370

Wakacje, wakacje...

Rozpoczął się sezon urlopowy. Wielu mieszkańców pobliskich miast przyjedzie do gminy Zgierz, by wypocząć na własiej działce, inni skorzystają z oferty ośrodków wypoczynkowych w Grotnikach czy Dzierżąznej.

Na urlopowiczów czekają także gospodarstwa agroturystyczne, które przygotowały wiele atrakcji - przejażdżki konne, możliwość wędkowania, grzybobrania.

Wszystkim, którzy odwiedzą gminę Zgierz życzymy wielu niezapomnianych wrażeń oraz udanego wakacyjnego wypoczynku.

W bieżącym numerze m.in.:

- Relacja z Sesji - str. 2
- Nowa hala na „Zjazdowej” - str. 3
- Relacja z Sesji cd. - str. 4
- Najlepsi uczniowie - str. 5
- Problemy samorządów - z konferencji w Poznaniu - str. 6, 7
- Koniec roku szkolnego - str. 8
- Wywiad gazety - str. 9
- Notowania - str. 10
- Bony paliwowe - str. 11
- Oferta działek - str. 12
- Z prac komisji - str. 13
- O sporcie - str. 15
- Sobótki - str. 16



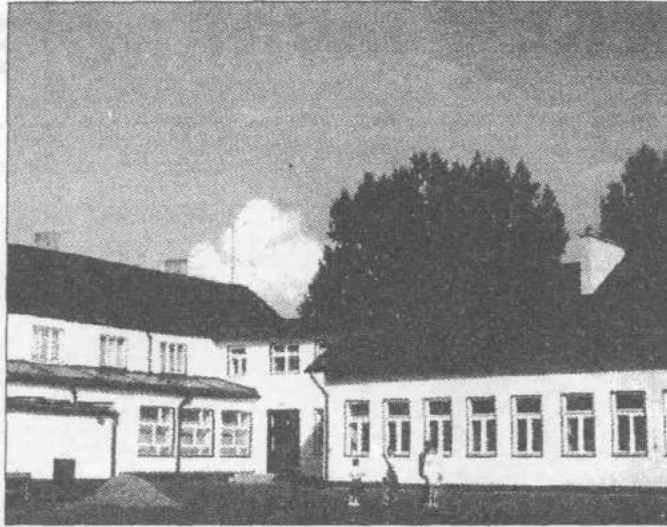
XXXIV Sesja

Sesja odbyła się w dniu 21 czerwca.

W pierwszej części obrad przedstawione zostały sprawozdania z wykonania uchwał Rady Gminy Zgierz, a także sprawozdania z działalności międzysesyjnej: Przewodniczącego Rady, Przewodniczących Komisji oraz Przewodniczącego Zarządu Gminy Zgierz.

Następnie radni zostali zapoznani z koncepcją działań mających na celu aktywizowanie terenów wiejskich, (tekst publikujemy na stronie 4). Materiał przedstawił Andrzej Gibki, kierownik Referatu Ochrony Środowiska, Rolnictwa i Leśnictwa. Uzpełnieniem tematu aktywizacji jest koncepcja ułatwienia rozwoju przedsiębiorczości na terenie gminy, którą przygotowała Agnieszka Ciesielska - inspektor ds. działalności gospodarczej (tekst na str. 14).

Radni wysłuchali także informacji związanych z prowadzeniem placówek oświatowych w gminie Zgierz. Cezary Piotrowski kierownik Referatu Oświaty omówił organizację pracy, usługi edukacyjne organizowane i finansowane przez gminę, inwestycje oświatowe i remonty w placówkach oraz finansowanie zadań oświatowych (obszerniej na ten temat napiszemy w następnym numerze miesięcznika).



Radni wysłuchali informacji nt. prowadzenia placówek oświatowych

Rada podjęła uchwałę w sprawie wprowadzenia zmienionego Regulaminu Organizacyjnego Urzędu Gminy Zgierz.

Wśród podjętych uchwał jest uchwała w sprawie zmiany budżetu Gminy Zgierz na rok 2001 w zakresie zadań własnych i zleconych. Budżet Gminy Zgierz na rok 2001 z dn. 28 lutego 2001 roku, zwiększył się w zakresie zadań własnych – o kwotę zł 66.112,- natomiast w zakresie zadań zleconych – zł 3.698,-.

Zgodnie z przyjętą uchwałą w miejscowościach Glinnik, Palestyna i Samotnik mamy teraz nowe ulice, m.in.: Nadrzeczną, Poranną - w Glinniku, Strykowską, Truskawkową w Palestynie, a Spacerową, Lipową i Zakątek w Samotniku. Nazwy ulic zostały zaproponowane na zebraniu wiejskim przez mieszkańców i właścicieli działek. Wcześniej podczas posiedzeń komisji Rady Gminy nie zostały przyjęte nazwy, które budziły wątpliwości co do ich poprawności gramatycznej np.: Skowrończa i Kuropatwia.

Rada powołała Komisje Egzaminacyjne dla nauczycieli kontraktowych ubiegających się o awans na stopień nauczyciela mianowanego. Przyjęto także propozycję zmiany Statutu Gminnego Zakładu Komunalnego z siedzibą w Dąbrówce Wielkiej w części związanej z zakresem działalności GZK.

M.M.

**OSP USTRONIE – GROTRNIKI
zaprasza na
FESTYN Z OKAZJI JUBILEUSZU 35-LECIA
w dniu 14 - 07- 2001**

W programie:

- 15.00** Rozpoczęcie uroczystości i Msza Św.
16.00 Przemówienia okolicznościowe oraz wręczenie odznaczeń za zasługi w pożarnictwie
17.00 - 19.00 Występy zespołów folklorystycznych z Hiszpanii oraz Polski: zespół z Kaszub i łódzki zespół „Anilana”
19.00 - 01.00 Zabawa dyskotekowa
01.00 Zakończenie festynu

Imprezy towarzyszące: loteria fantowa, kiermasz książki, przejażdżki konne, bufet

*Serdecznie zapraszają organizatorzy:
OSP Ustronie-Grotrniki, GOK w Białej, KGW w Ustroniu,
Klub Seniora w Ustroniu*

Zapraszamy

na

DOŻYNKI

26 SIERPNIA 2001r

DZIERŻĄZNA

Stacja Kontroli Opryskiwaczy w Bratoszewicach

W czerwcu, w Zespole Szkół Rolniczych w Bratoszewicach otwarta została druga w województwie, powiatowa Stacja Kontroli Opryskiwaczy, która jako pierwsza w naszym regionie przystosowana jest nie tylko do badań opryskiwaczy polowych, lecz także do badania opryskiwaczy sadowniczych.

Zarząd Powiatu Zgierskiego wraz z Zespołem Szkół Rolniczych w Bratoszewicach, z pomocą Wojewódzkiego Inspektoratu Ochrony Roślin utworzył stację, która ułatwia rolnikom uzyskanie certyfikatu sprawności opryskiwaczy.

Dotacja 40 tys. zł z WFOŚiGW została podwójona przez taką samą dotację z budżetu powiatu Zgierskiego.

Rolnicy, ogrodnicy i sadownicy z terenu kilku powiatów będą mogli dopełnić obowiązku okresowego badania opryskiwaczy, jaki został na nich nałożony mocą ustawy o ochronie roślin uprawnych. Pierwsze badanie należy wykonać do końca 2001 r.

W miesiącu czerwcu, na terenie całego województwa wprowadzono Program Ochrony Konsumenta, mający na celu podniesienie jakości produkowanej żywności. W tym celu, według szacunków Urzędu Marszałkowskiego konieczne jest sprawdzenie ok 3,5 mln. urządzeń, stanowiących 12,5% takich urządzeń w kraju. Przy dofinansowaniu

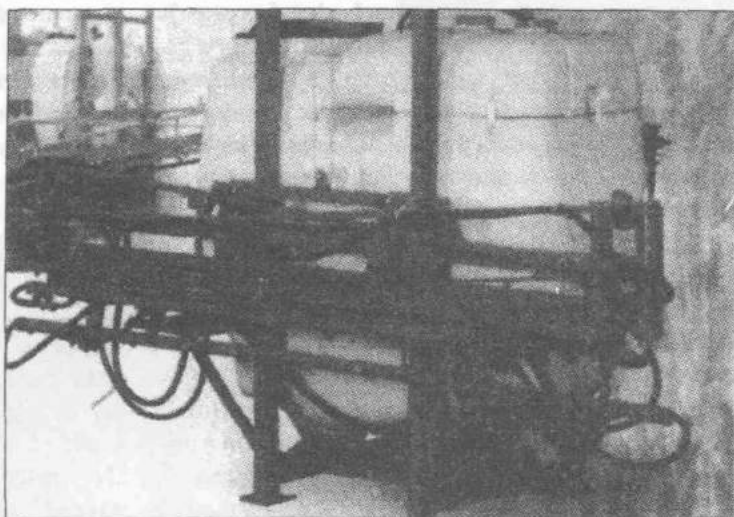
każdego opryskiwacza kwotą 100 zł, daje to budżet 3,5 mln. zł, którego wymaga realizacja programu. Program będzie zakończony w czerwcu przyszłego roku i obejmuje utworzenie stacji, kontrolę opryskiwaczy, ich atestację i kontrole użytków rolnych. Jakość i sprawność opryskiwaczy środków ochrony roślin ma ogromne znaczenie dla jakości warzyw i owoców, jakie na codziennie spożywamy. Co więcej, źle działające opryskiwacze nie tylko

niepotrzebnie zatruwają nasze środowisko naturalne i zagrażają zdrowiu rolników, lecz znacząco podnoszą koszty produkcji żywności. Stąd nowe wymagania, jakie postawiono polskim producentom żywności, jeszcze przed przyjęciem Polski do UE.

Z usług nowej stacji będą korzystać rolnicy i sadownicy nie tylko z powiatu zgierskiego, lecz także z powiatu łódzkiego-wschodniego, łowickiego i łęczyckiego. Przeglądy sprzętu

będą wykonywane na terenie stacji, bądź po wcześniejszym uzgodnieniu, u grupy rolników z danej wsi, którzy zorganizują miejsce do przeglądu. Szacuje się że przy 20 opryskiwaczach koszt takich badań w terenie będzie znacznie mniejszy. Koszt przeglądu wynosi ok. 60-70 zł, w zależności od wielkości opryskiwacza.

Z serwisu Starostwa Powiatowego



Będą badane opryskiwacze polowe i sadownicze

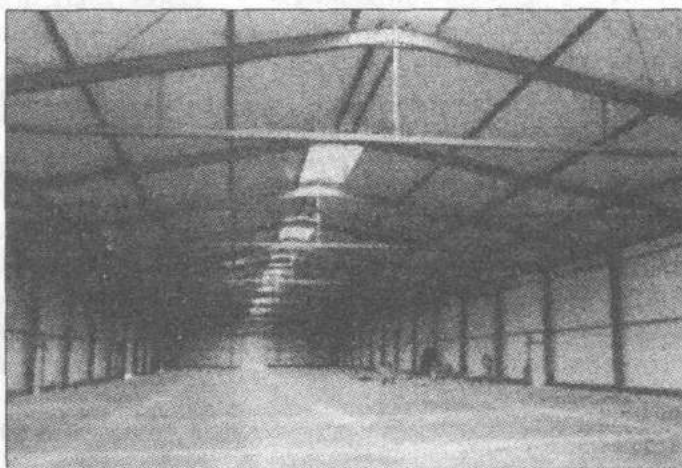
Łódzkie Centrum Handlowe „Zjazdowa”

W Łódzkim Centrum Handlowym „Zjazdowa” S.A. oddano do użytku nowoczesną V halę. Najnowsza inwestycja „Zjazdowej” kosztowała około 2 mln złotych, ale nie jest typową halą handlową. Odbywać się tam będzie skup produktów rolnych od grup producenckich i rolników indywidualnych z trzynastu gmin, które są akcjonariuszami Łódzkiego Centrum Handlowego.

Zakupione warzywa i owoce będą później sortowane, klasyfikowane, myte, pakowane i oznaczone logo firmy na specjalnie przygotowanej linii technologicznej. Dopiero po takiej „obróbce” plody rolne będą trafiały do mniejszych i większych sklepów, restauracji, a także na eksport.

Nowoczesna hala spełnia już standardy narzucone rolnikom przez Unię Europejską. Co roku na „Zjazdowej” mają też być organizowane targi rolno-spożywcze.

Spotkania wytwórców i rolników z całego kraju służą



Nowo otwarta hala na „Zjazdowej”

nie tylko promocji wyrobów, ale wymianie doświadczeń. Dla kupców są doskonałą okazją do zaopatrzenia się w plody rolne po niższych cenach.

Andrzej Gibki

Materiał został zaprezentowany radnym podczas XXXIV Sesji

KONCEPCJA DZIAŁAŃ MAJĄCYCH NA CELU AKTYWIZOWANIE TERENÓW WIEJSKICH

Sytuacja dochodowa ludności wiejskiej jest znacznie gorsza niż ludności miejskiej. W strukturze dochodów mieszkańców wsi rośnie udział rent i emerytur, a także zasiłków dla bezrobotnych. Pogarszająca się sytuacja dochodowa ludności zmusza gminę do aktywnego działania w celu rozwoju i aktywizacji obszarów wiejskich.

Działania podejmowane przez gminę uwzględniają założenia ujęte w strategii gminy:

Inicjowanie zrzeszania się rolników w grupach producenckich dla poprawy zorganizowania rynku produktów rolnych poprzez :

- dostosowanie produktów do wymagań rynku pod względem asortymentu, jakości i ilości, koncentrację produkcji

- zwiększenie odpowiedzialności producentów za podejmowane decyzje produkcyjne,

Organizujący się w grupach rolnicy mogą wybrać różne formy prawne takie jak: rolnicze zrzeszenia branżowe, spółkę z ograniczoną odpowiedzialnością, spółkę akcyjną, stowarzyszenia, spółdzielnie. Grupa producencka ma być ogniwem powiązań rynkowych: grupa - przetwórca - handel, sprzyjającym planowaniu produkcji, stabilizacji cen, ograniczeniu liczby pośredników, promocji produktów.

Urząd Gminy wspólnie z WODR inspirowanie rolników do tworzenia organizacji producentów rolnych poprzez poruszanie tej tematyki na organizowanych spotkaniach gminnych i szkoleniach wiejskich. Istnieje potrzeba włączenia się związków i organizacji rolniczych w tą pracę. Działania administracji samorządowej mogą być postrzegane przez producentów jako nakazowe i kojarzą się z poprzednim systemem.

Proponujemy nawiązanie bliższej współpracy z istniejącym Agroinkubatorami w gm. Stryków i gm. Parzęczew aby podjęli wspólne działania w celu zainicjowania tworzenia organi-

zacji producentów na naszym terenie.

Zgodnie z opracowaną Strategią Rozwoju Gminy jedną z koncepcji aktywizacji wsi jest **pobudzanie rozwoju małej przedsiębiorczości**, który zależy od wielu czynników. Jednym z nich jest zmiana stosunków miejscowej ludności do ludzi przedsiębiorczych prowadzących własne firmy na wsi.

Były system lokalnego planowania posiał w mentalności rolników wiele uprzedzeń. Mały biznes wiejski działa w trudnych warunkach (np. złe dojazdy, słaba łączność).

Urząd Gminy Zgierz wprowadził ułatwienia w formie złagodzenia podatków od działalności polegające na obniżeniu o 30% stawki podatkowej w pierwszym roku prowadzenia działalności gospodarczej.

Uważamy, że stworzenie większych ułatwień dla małego i średniego biznesu na terenach wiejskich w dłuższej perspektywie przyniesie znaczne korzyści gospodarce w postaci nowych miejsc pracy co stopniowo rozładuje napięcie społeczne rolników i ożywi gospodarkę terenów wiejskich.

Zamierzamy przy współpracy z WODR w szkoleniach jesienno-zimowych przeszkolić rolników nt. prowadzenia małego biznesu natomiast przy współdziałaniu Agroinkubatora zorganizowanie kursu nt. małej przedsiębiorczości.

Istotną rolę w tworzeniu rozwoju terenów wiejskich mogą odegrać powstające **gospodarstwa agroturystyczne**, które będą stanowiły dodatkowe źródło dochodu dla niskoprodukcyjnych gospodarstw rolnych.

Należy podkreślić iż z inicjatywy Radnej M. Hauke powstało Stowarzyszenie Agroturystyczne Ziemi Łódzkiej. Gmina w swojej działalności promocyjnej poświęca dużo miejsca Stowarzyszeniu Agroturystycznemu Ziemi Łódzkiej, jak również promuje istniejące na terenie gminy gospodar-

stw agroturystycznych.

Pomimo tego Stowarzyszeniu potrzebne jest wsparcie finansowe na prowadzoną działalność np :

- pomoc w organizacji imprez plenerowych

- wytyczenie i oznaczenie ciekawych krajobrazowo szlaków turystycznych, konnych i rowerowych na terenie gminy łączących gospodarstwa agroturystyczne.

Wielką barierą do rozwoju gospodarstw agroturystycznych jest brak preferencyjnych kredytów.

Dla uaktywnienia działalności gospodarstw agroturystycznych, planujemy w przyszłym roku budżetowym środki na zorganizowanie konkursu nt. „Najlepsze Gospodarstwo Agroturystyczne”. Uważamy, że najlepszą metodą jest rywalizacja między gospodarstwami.

Aby przyczynić się do zwiększenia zatrudnienia w prężnie działających firmach i przedsiębiorstwach zlokalizowanych na terenie gminy, proponujemy **zorganizowanie lokalnej giełdy pracy**, która pozwoli znaleźć pracę właścicielom niskoprodukcyjnych i mało obszarowych gospodarstw rolnych. Giełda taka powinna powstać w oparciu o lokalny rynek pracy dlatego też proponujemy wystąpić do pracodawców na terenie gminy Zgierz, aby włączyli się w realizację tego pomysłu i zgłaszali do urzędu oferty pracy, które będą wywieszane na tablicy „Giełdy Pracy” i drukowane na łamach miesięcznika „Na Ziemi Zgierskiej”.

Proponujemy również nawiązać kontakt z gospodarstwami wysoko produkcyjnymi aby też zgłaszali potrzebę zatrudnienia sezonowego w swoich gospodarstwach (zbiór owoców i warzyw, prace polowe itd.).

Andrzej Gibki
kierownik Ref. Ochrony Środowiska, Leśnictwa i Rolnictwa

NAJLEPSI Z NAJLEPSZYCH

Pod takim hasłem odbyło się 13 czerwca uroczyste spotkanie w sali konferencyjnej gminy Zgierz.

W spotkaniu, na zaproszenie władz gminy, wzięli udział uczniowie gminnych szkół, którzy w ciągu całego minionego roku szkolnego wyróżnili się pośród swoich kolegów w sposób szczególny, biorąc czynny udział w różnych dziedzinach szkolnego życia, osiągających bardzo dobre wyniki w nauce, charakteryzujących się wzorową postawą uczniowską. Byli to przede wszystkim ci, którzy reprezentowali swoje szkoły w różnego rodzaju konkursach wygrywając je na szczeblu szkolnym, gminnym, a także wojewódzkim.

Uczniowie zdobywali laury między innymi w konkur-



Dzieci wysłuchały koncertu



Szczególne wyrazy uznania dla teatryku „Śmiechotek”

sach wiedzy, takich jak: konkurs historyczny, matematyczny, ortograficzny. Ponadto rywalizowali w zawodach sportowych, a także konkursach recytatorskich, plastycznych i muzycznych.

Szczególne wyrazy uznania i podziękowania za reprezentowanie gminy poza jej granicami otrzymała pani Elżbieta Gorzka-Kmieć oraz dzieci z Teatryku „Śmiechotek”. Teatryk jest tegorocznym laureatem Ogólnopolskiego Przeglądu Teatrów Dziecięcych „Dziatwa 2001”.

Wszystkie dzieci, które uczestniczyły w spotkaniu otrzymały upominki. Miały również możliwość przybliżenia sobie wiadomości dotyczących rozwoju muzyki klasycznej na przestrzeni dziejów, dzięki przygotowanemu dla nich koncertowi.

Na zakończenie wszyscy zaproszeni degustowali słodki poczęstunek - olbrzymi tort.

Wszystkim dzieciom gratulujemy i życzymy wspaniałych wakacji.

Aneta Kosiorek

Brawo Kasiu!

3 czerwca w Łódzkim Domu Kultury odbył się Wielki Finał konkursu Świerszczykowe Wierszyki, którego laureatką została Kasia Czarnecka, uczennica II klasy Szkoły Podstawowej w Słowiku.

Profesjonalne jury składające się z aktorów, dziennikarzy, pisarzy i redaktorów przesłuchiwało finalistów w 10 komisjach, po czym wyłoniło i nagrodziło najlepszych.

Kasia za zajęcie I miejsca otrzymała dyplom oraz dwie pięknie wydane książki.

Gratulujemy!

Ewa Osówniak

Egzaminy dla nauczycieli

21 czerwca Rada Gminy powołała komisje egzaminacyjne dla nauczycieli kontraktowych ubiegających się o awans na stopień nauczyciela mianowanego.

W skład powołanych komisji weszli: przedstawiciel gminy, dyrektorzy szkół, z których nauczyciele zgłosili wnioski o przeprowadzenie egzaminu, i po trzech ekspertów z listy Ministra Edukacji Narodowej.

Pomyślnie egzamin zdali: p. Magdalena Janiszewska i p. Michał Gieraga z SP w Giecznie oraz siostra Teresa Jarocewicz katecheta w SP w Szczawinie

Powierzenie stanowiska dyrektora szkoły

W związku z nierozstrzygniętym konkursem na dyrektora Szkoły Podstawowej w Besiekierzu Rudnym na posiedzeniu Zarządu Gminy Zgierz, które odbyło się 13 czerwca br. na to stanowisko powołano panią Elżbietę Sobczyńską-Kazmierczak.

Pani Sobczyńska-Kazmierczak, dotychczas nauczycielka języka polskiego w szkole w Besiekierzu, stanowisko dyrektora obejmie na okres od 1 września 2001r do 31 sierpnia 2003r.

XIV Ogólnopolska Konferencja Wójtów, Burmistrzów, Prezydentów, Starostów i Marszałków

Podczas konferencji, która odbyła się w dniach 17-18 maja 2001 r. w Poznaniu dyskutowano o najważniejszych problemach samorządów. Zostały wypracowane stanowiska w grupach problemowych dotyczące udziału samorządów terytorialnych w przedsięwzięciach w sprawie systemu zasilania finansowego jednostek samorządu terytorialnego, w procesie przygotowań Polski do integracji z Unią Europejską, a także w zakresie przeciwdziałania bezrobociu (tekst poniżej).

Stanowisko w sprawie udziału samorządu terytorialnego w przedsięwzięciach w zakresie przeciwdziałania bezrobociu.

Samorządy gmin i województw otrzymały-w wyniku reform ustrojowych w państwie-poważną część zadań z zakresu przeciwdziałania bezrobociu. Zakres realizowanych spraw, posiadanych instrumentów ich realizacji, a także własnego potencjału rozwojowego powodują, że-oprócz wykonywania zadań bezpośrednio dotyczących funkcjonowania lokalnych i regionalnych rynków pracy-mogą one na wiele sposobów pośrednio wpływać na wzrost zatrudnienia.

Przejęcie od 2000 roku zadań i administracji pracy spełniło oczekiwanie związane z częściową decentralizacją problematyki zatrudnienia, jednak nastąpiło z nieuzasadnionym, rocznym opóźnieniem, co (zwłaszcza w warunkach wytworzonej niesprzyjającego przekazaniu tych zadań atmosfery), co przyczyniło się do rozregulowania i zmniejszenia wydajności systemu.

Obecnie ponad roczne doświadczenia upoważniają nas do dokonania - w ramach prowadzonej wymiany doświadczeń i informacji - pierwszych podsumowań, dotyczących zwłaszcza:

- sposobu finansowania działań zmierzających do przeciwdziałania bezrobociu,
- podziału kompetencji i zakresu odpowiedzialności władz lokalnych, regionalnych i centralnych,
- perspektyw rozwoju rynków pracy,
- wpływ sytuacji gospodarczej kraju na wielkość i strukturę bezrobocia.

I. Sposób finansowania działań z zakresu przeciwdziałania bezrobociu:

1. Nieadekwatny do zakresu działań jest podział środków z Funduszu Pracy. Niewystarczające środki przekazane w roku 2000 powiatowym urzędem pracy, przy jednoczesnym znacznym ich obciążeniu istniejącymi zobowiązaniami administracji specjalnej, spowodowały poważne zmniejszenie faktycznych możliwości przeciwdziałania bezrobociu. Niewydolność systemu, a zwłaszcza załamanie zasilania powiatów przez Krajowy Urząd Pracy, spowodowało wstrzymanie realizacji wielu prowadzonych przez PUP programów i doprowadziło do powstania znacznych zaległości wobec podmiotów gospodarczych i instytucji współpracujących. Wystąpiły nie tylko trudności finansowe, ale także doszło do znacznego zachwiania zaufania partnerów do systemu, które może się utrzymać przez dłuższy czas. Zaległości z roku 2000 i kolejne, realne zmniejszenie poziomu finansowania aktywnych form przeciwdziałania bezrobociu w roku 2001 r. mają negatywnie dla aktualnych i przyszłych efektów podejmowanych działań.

2. System zarządzania środkami z Funduszu Pracy jest niewłaściwy i nieracjonalny-wymaga uelastycznienia sposobu wydatkowania środków przeznaczonych na aktywne formy przeciwdziałania bezrobociu (nie mogą o tym przesądzać plany sporządzane centralnie).

3. Dopuszczenie do zmniejszenia środków Funduszu Pracy w okresie wzrostu bezrobocia stanowi istotny hamulec skuteczności podejmowanych w tym zakresie działań.

II. Podział kompetencji i zakres odpowiedzialności:

Ustawa o zatrudnieniu i przeciwdziałaniu bezrobociu przewiduje obecnie szeroki zakres kompetencji samorządów, co-w odczuciu społecznym- jest utożsamiane ze wzrostem odpowiedzialności władz lokalnych za poziom bezrobocia w gminach wiejskich, miastach i województwach. Samorządy nie unikają podejmowania odpowiedzialności za różne dziedziny życia lokalnego. Wskazujemy jednak, że wymaga to stworzenia niezbędnych narzędzi prawnych i finansowych, to znaczy:

- uporządkowania podziału kompetencji,
- adekwatnego do zakresu zadań podziału środków Funduszu Pracy.

Rozumiejąc uwarunkowania wynikające z aktualnego stanu finansów publicznych podkreślamy, że szczególnie istotne jest wsparcie w tych obszarach, które nie wymagają nakładów pieniężnych, np.:

- a) umożliwienie samorządom udzielania pomocy publicznej w zakresie umożliwiającym realną pomoc (nowa ustawa blokuje wiele działań podjętych wcześniej na rzecz rozwoju lokalnego),
- b) umożliwienie samorządom nabywania na warunkach preferencyjnych nieruchomości likwidowanych bądź znajdujących się w fazie upadłości przedsiębiorstw (spółek) państwowych, w celu pobudzenia w tych miejscach aktywności gospodarczej, równoczesnego z tworzeniem miejsc pracy,
- c) ujednoczenie sprawozdawczości i modernizacji systemu informatycznego PULS.

(Dokończenie strona 7)

Żegnaj szkoło

22 czerwca we wszystkich szkołach na terenie naszej gminy uroczystie pożegnano rok szkolny 2000/2001.

W akademiach przygotowanych z tej okazji w szkołach uczestniczyli przedstawiciele Zarządu Gminy Zgierz.

W Szkołach Podstawowych w Besiekierzu i Dąbrowce obecny był wójt Zdzisław Rembisz, natomiast w szkołach w Słowiku i Grotnikach z-ca wójta Anna Tomczak.

Wójtowie złożyli szczególne podziękowania i gratulacje nauczycielom, którzy w tym roku odeszli na emeryturę.



Jeszcze tylko odbierzemy świadectwa...



Szczególne podziękowania dla nauczycieli, którzy kończą pracę w szkolnictwie

Listy z podziękowaniami od Zarządu Gminy Zgierz otrzymali: pani Helena Antczak ze Szkoły Podstawowej w Dąbrowce, pani Marianna Serwa – Dyrektor Szkoły Podstawowej w Besiekierzu, a także pani Małgorzata Świzewska-Jatczak oraz pan Lech Pawiński ze Szkoły Podstawowej w Słowiku.

Wójtowie dziękowali pracownikom szkół i uczniom za całoroczną pracę i naukę, a także złożyli życzenia udanego wypoczynku wakacyjnego.

Stanowisko w sprawie udziału samorządu terytorialnego w przedsięwzięciach w zakresie przeciwdziałania bezrobociu.

(Dokończenie ze strony 6)

III. Perspektywy rozwoju rynków pracy:

1. Skuteczne wspieranie tworzenia nowych miejsc pracy wymaga stworzenia przyjaznego klimatu dla inwestowania, m. in. poprzez:

- a) umożliwienie samorządom bezpiecznego pod względem prawnym tworzenia lokalnych systemów wspierania przedsiębiorczości, w tym zwłaszcza funduszy poręczeń kredytowych,
- b) upowszechnienie systemów ulg i preferencji lokalnych dla podmiotów gospodarczych, tworzących nowe miejsca pracy,
- c) wyeliminowanie mechanizmów karania samorządów za wprowadzane ulgi i zwolnienia podatkowe dla podmiotów tworzących nowe miejsca pracy, polegającego na zaliczaniu tych ulg i zwolnień do puli powodującej obniżenie subwencji wyrównawczej (przy znikomym władztwie podatkowym samorządów w Polsce mechanizm powinien być bardzo ograniczony).

2. Jednocześnie niezbędne jest wprowadzenie lokalnych strategii (programów) na rzecz wzrostu zatrudnienia, przy wykorzystaniu wszystkich narzędzi, jakimi samorzady dysponują w tym zakresie. Coraz więcej gmin i powiatów, a także w skali regionalnej-województw podejmuje takie działania.

IV. Wpływ sytuacji gospodarczej kraju na wielkość i strukturę bezrobocia:

Podkreślamy, że sytuacja w zakresie bezrobocia wynika ze stanu gospodarki kraju, na który samorzady mają po zmianach ustrojowych-bardzo ograniczony wpływ. Ci jednak, których działalność może przyczynić się do korzystnych zmian w gospodarce, powinni je podejmować jak najpilniej i jak najskuteczniej. Winno do nich należeć m.in.:

- a) wprowadzanie rozwiązań prawnych mających na celu zachęcanie podmiotów gospodarczych do rozwoju produkcji i eksportu,
- b) stworzenie systemu zachęt do zatrudniania wchodzącego na rynek pracy wyżu demograficznego,
- c) niezbędne modyfikacje kodeksu pracy oraz systemu ubezpieczeń społecznych.

Konferencja postuluje także, by wypłata zasiłków i świadczeń przedemerytalnych oraz zasiłków rodzinnych i składek ubezpieczenia zdrowotnego bezrobotnych zostały włączone-zgodnie z logiką reform-do zakresu zadań ZUS.

Malowane sercem

Ciepłe wnętrza, dużo kwiatów, zdjęcia, książki. Słychać pomruki Saby, prawie dalmatyńczyka, a po dywanie przechadza się Balbina, czarno-biała kotka.

W tym przytulnym i kolorowym domu z właściwą sobie gościnnością witają mnie gospodarze: państwo Podgórcy. Maria – zawsze pełna spontanicznej radości, Krzysztof – z dowcipem na ustach i z filiżanką aromatycznej kawy w rękach.

Ściany mieszkania wypełniają obrazy, a w nich ku patrzącym wychylają się drzewa: głównie dęby i brzozy, strumienie, lasy, są i słoneczniki. Ich autorka jest Maria Podgórska. Oddajmy jej głos:

Tato nauczył mnie patrzeć, jak światło przebija się przez konary drzew, jak liście rzucają cień na ich korę. Potem już sama obserwowałam niebo, patrzyłam jak wędrują chmury, faluje woda, przemieszcza się cień rzucany przez drzewa. To, co wiem, wiem od taty, resztę wyczytałam z książek. Nauczył mnie obserwować przyrodę, gdy byłam dzieckiem. To potem zaprocentowało. Nigdy nie wiadomo, co się w życiu przyda.

Pamiętam, że w szkole na lekcji historii z podziwem spoglądałam na portrety znakomych Polaków. Wówczas i we mnie kilkunastoletniej uczennicy zrodziła się chęć **pozostawienia czegoś po sobie**. Nie miałam pojęcia co by to mogło być. Sądziłam, że może coś z dziedziny

medycyny, która mnie zawsze fascynowała. Minęły lata. Rozpoczęłam pracę zawodową – analityk medyczny. Uwielbiałam ją, czułam, że robię coś pożytecznego, ale wtedy nie wzięłabym pędzla do ręki. Los płata figle! Ze względów zdrowotnych musiałam porzucić zawód i gdy szukałam sposobu na życie, **po prostu kupiłam akwarele, farby szkolne**. Miałam 36 lat. Otworzyłam album z obrazami znanych artystów, oczywiście byli to impresjoniści. Początkowo nie miałam odwagi malować sama, naśladowałam... Okazało się, że nie mam problemu z perspektywą, nie stosowałam wstępnych szkiców ołówkiem. Usiadłam i wyszło! Uznałam, że mogę pójść własną drogą. Stwierdziłam, że bardzo odpowiadają mi miniaturki, skrupulatne, dokładne, precyzyjne, jak niegdyś moja praca analityka. Wkrótce okazało się, że potrzebuje czegoś więcej. Czułam, że akwarela mnie zamyka. Spróbowałam farb olejnych. Udało się, choć samodzielnie musiałam dojść do umiejętnego ich rozrabiania i nakładania, pokonując organiczną

niechęć do rozpuszczalników. Byłam przez wiele lat miniaturzystką, jestem nią nadal. Jednakże nie boję się wyzwania. Chciałam się sprawdzić więc sięgnęłam po obrazy o dużych wymiarach. Te są czytelniejsze. Nadal nie robię wstępnych rysunków, po prostu zasiadam i maluję. Nie wiem skąd się to bierze.

Pomysły? Maluje to, co widzę. Chwytam motywy, szczegóły i umieszczam je w nowej scenerii. Tematy? **Przyroda, jeszcze raz przyroda**. Lasy, po stokroć lasy, bo są piękne, srogie, ale piękne. Tam jest wszystko, ciemne drzewo i biały pień, cień i jasność słońca. Spośród drzew wyróżniam sosnę, lubię jej ciepło, kojarzy się z latem. Ulubiony malarz? Szyszkina. On też lubi lasy. Doskonale odtwarza naturę, choć ta jest niedościgniona. Ocena? Pierwszym krytykiem jest mój mąż. Bardzo surowy. Dzielnie pomaga mi i sekunduje w pracy, jego domeną jest strona techniczna np.: oprawianie obrazów. Czym jest dla mnie malowanie? Wszystkim. Maluję wyłącznie dla przyjemności, nie komercyjnie. Obrazy to są moje dzieci, z trudem rozstaje się z nimi. Tworzę z potrzeby, gdy chce coś wyrazić lub odnaleźć spokój. Miewam kilkumiesięczne przerwy w pracy. **Maluję sercem.**

Mieszkam w Zgierzu, ale moja pierwsza wystawa miała miejsce w Dąbrówce Wielkiej. Znalazłam się w gronie wspaniałych ludzi, autorów pięknych gobelinów, rzeźb, haftów. Wówczas miałam jedynie akwarele. Zauważyłam, że moje prace podobają się i to mnie zachęciło. Potem byłam niemalże autorką wystawy w Słowiku i

kolejnej w Białej. Moje związki z gminą Zgierz, dzięki Gminnemu Ośrodkowi Kultury, datują się od dawna. Na wsi jest wielu ludzi uzdolnionych. Niektórych miałam okazję poznać: artystów – amatorów. Uważam, że nie jest ważne skąd pochodzi dzieło, czy wyszło spod spracowanych rąk rolnika, ledwie odjętych od pluga, czy spod wypielęgowanych rąk dziewczyny, czy jego autorem jest dziadek czy wnuczek. Istotne jest, aby szukać w sobie umiejętności bez względu na wiek i profesję. „wygrzebać” je, odkryć, a potem malować lub tańczyć, śpiewać albo grać, rzeźbić, czy też układać wiersze. **Bóg dał talenty, jest grzechem, żeby je zmarnować.**

Opuszczam dom, pełen ciekawej, prawdziwie radosnej twórczości, z mocnym postanowieniem, że przeczytam „Alchemika” – książkę, którą poleciła mi Gospodyni. Trzeba bowiem wiedzieć, że Maria Podgórska nie tylko maluje. Bardzo dużo czyta. „Pochłonięta” już kilka bibliotek!

Magdalena Hauke



„W każdym z nas drzemie twórca”

Rozpoczynamy cykl wywiadów z artystami amatorami związanymi z Gminą Zgierz poprzez miejsce zamieszkania bądź więź emocjonalną. Potrzeba tworzenia, wyrażania swoich przeżyć i nastrojów jest czymś naturalnym. Życie człowieka można przedłużać tylko do określonych granic, lecz nasycić każdą jego chwilę można w sposób potencjalnie nieograniczony. Zapraszamy wszystkich twórców do współpracy z Gminnym Ośrodkiem Kultury z/s w Białej, ul. Kościelna 2, tel. 717-82-49. Oferujemy pomoc w organizacji wystaw i koncertów.

Gospodarstwa zapraszają na wieś

1. Zbigniew Hauke

Dzierżazna Parcela 38, 95 – 001 Biała
tel. 0-42 717 84 87, 0-501 331 212

- tradycyjna stajnia
- przejażdżki bryczką, wozem drabiniastym
- ogniska rodzinne i dla zorganizowanych grup (szkolnych i pracowniczych)
- atrakcyjne tereny do spacerów, jazdy rowerowej i konnej
- możliwość realizacji ścieżki regionalnej i ekologicznej
- pasieka, winnica, lasy, grzybobranie

2. Jan Jarota

Dzierżazna 41, 95-001 Biała,
tel. 0-42 716 71 39, 0 604 348 488

- obiekt sezonowy
- domek kempingowy – 4 miejsca
- pole namiotowe, ogniska
- staw hodowlany – wędkowanie

3. Grażyna Kietla

Kotowice k/Rogóżna, 90-046 Gieczno
tel. 042 632 40 44, 655 96 69,
0-607 478 120

- pole namiotowe,
- jazda konna (nauka, jazda sportowa)
- przejażdżki bryczką,
- wyścigi psów zaprzęgowych (malamuty, alaskany)
- stawy hodowlane – wędkowanie
- wypożyczalnia sprzętu pływającego, rowerów
- plac zabaw, ogniska, grzybobranie
- wycieczki z przewodnikiem, imprezy zbiorowe

4. Jolanta Kosiorek

Adolfów, ul. Piaskowa 9, 95-100 Zgierz,
tel. 0-42 710 16 23

- jazda konna, przejażdżki bryczką
- ogniska, łowienie ryb 1km
- grzybobranie

5. Stanisław Kubiak

Ciosny 29, 95-001 Biała,
tel. 0-42 717 81 79

- staw hodowlany, wędkowanie,
- wypożyczanie sprzętu pływającego
- jazda konna, ogniska,
- wyrób artykułów mleczarskich,
- pieczenie chleba, grzybobranie

6. Lesław Lufniak

Dąbrówka Wielka ul. Wycieczkowa 7,
95-100 Zgierz, tel. 0 606 591 905



- obiekt całoroczny
- 2 pokoje – 4 miejsca noclegowe
- wyżywienie: 3 posiłki
- jazdy konne (padok, teren), ogniska
- w pobliżu las i kąpielisko 0,5 km
- znajomość języka angielskiego
- atrakcyjnie położone miejsce

7. Irena Stańczyk

Dąbrówka Wielka 31, 95-100 Zgierz,
tel. 0-42 717 83 02, 0-606 924 437

- Obiekt całoroczny
- 8 pokoi – 20 miejsc noclegowych
- wyżywienie - 3 posiłki
- ognisko, rowery
- w pobliżu kąpielisko
- możliwość wędkowania

8. Jerzy Stańczyk

Rosanów, ul. Łanowa 17/19,
95-100 Zgierz, tel. 0-42 717 05 14

- obiekt całoroczny
- 2 pokoje – 6 miejsc noclegowych
- jazda konna – (padok, teren), ogniska

9. Stanisław i Beata Stańczyk

Dąbrówka Strumiany 89,
95-100 Zgierz, tel. 0-42 717 80 75

- obiekt sezonowy
- domek letniskowy – 5 miejsc noclegowych, łazienka
- staw rybny, wędkowanie
- ogniska, grzybobranie

10. Dariusz Wójcicki

Pustkowa Góra 11, 95-073 Grotniki,
tel. 0-42 718 62 54, 651 54 41

- obiekt sezonowy
- 4 pokoje – 8 miejsc noclegowych
- oddzielne łazienki
- przejażdżki bryczką, jazda konna
- staw rybny, wędkowanie, grzybobranie
- wypożyczanie rowerów,
- wycieczki z przewodnikiem

11. Zbigniew Woźnicki

Wiktorów 28, 95-100 Zgierz,
tel. 0-601 052 316

- pole namiotowe, wyżywienie pełne lub możliwość korzystania z kuchni
- przejażdżki bryczką, jazda konna
- kuligi, grzybobranie
- wyrób artykułów mleczarskich
- łowienie ryb, kajaki, ogniska
- wypożyczanie rowerów, bilard

BONY PALIWOWE

W dniu 27 kwietnia 2001 r. Sejm RP przyjął ustawę o zmianie ustawy o podatku od towarów i usług oraz o podatku akcyzowym, ustawy o zamówieniach publicznych oraz ustawy o ochronie informacji niejawnych /Dz.U. Nr 56, poz. 580/, wprowadzającą dopłaty do paliwa rolniczego w formie bonów paliwowych.

Bon paliwowy jest prawnym środkiem płatniczym do nabywania oleju napędowego.

Bony paliwowe będą wydawały wyznaczone banki spółdzielcze uprawnionym podatnikom podatku rolnego. Podatnik podatku rolnego otrzyma bon paliwowy, jeżeli spełni, określone w art.40a ust.1 ustawy warunki:

- a/ jest podatnikiem podatku rolnego,
- b/ prowadzi działalność rolniczą,
- c/ jest właścicielem przynajmniej jednego ciągnika.

Odnosnie drugiego z warunków koniecznych do spełnienia, działalność rolniczą należy zdefiniować zgodnie z treścią przepisu art. 3 ust. 2 ustawy o podatkach i opłatach lokalnych.

Zgodnie z tym przepisem działalnością rolniczą jest produkcja roślinna i zwierzęca, w tym również produkcja materiału siewnego, szkółkarskiego, hodowlanego oraz reprodukcyjnego, produkcja warzywnicza, roślin ozdobnych, sadownictwa, hodowla i produkcja materiału zarodowego zwierząt, ptactwa, produkcja typu przemysłowego fermowego oraz hodowla ryb.

Za ciągnik rolniczy natomiast uważa się pojazd silnikowy, skonstruowany do używania łącznie ze sprzętem do prac rolnych, leśnych lub ogrodniczych.

Własność ciągnika ustala się na podstawie dowodu rejestracyjnego. Jednakże może to mieć miejsce, gdy dane osobowe zawarte w dowodzie rejestracyjnym są zgodne z danymi osobowymi podmiotu przedkładającego ten dowód i numery identyfikujące ciągnik zamieszczone w dowodzie rejestracyjnym są zgodne z rzeczywistymi numerami nabitymi na ciągniku.

W przypadku niezgodności lub braku danych, które umożliwiają w sposób jednoznaczny ustalenie własności ciągnika - można tego dokonać również na podstawie następujących dowodów:

- umowy sprzedaży,

- umowy zamiany,
- umowy darowizny,
- umowy dożywocia,

Wyżej wymienione umowy powinny zawierać adnotacje urzędu skarbowego o zgłoszeniu obowiązku podatkowego, dawniej w opłacie skarbowej, a od 1 stycznia 2001 r. w podatku od czynności cywilnoprawnych.

Ponadto dowodem własności ciągnika może być dowód nabycia ciągnika w postaci faktury VAT lub rachunku uproszczonego, a także prawomocne orzeczenie sądu rozstrzygające o prawie własności.

Rolnik, który spełnia jednocześnie wszystkie trzy wyżej wymienione warunki, chcąc otrzymać bon paliwowy musi złożyć pisemny wniosek do wójta o wydanie zaświadczenia.

Wniosek należy składać w Referacie Ochrony Środowiska, Rolnictwa i Leśnictwa Urzędu Gminy Zgierz (stary budynek, pokój nr 23 - I piętro) w miesiącu lipcu br.

Wnioski o wydanie zaświadczenia w sprawie bonów paliwowych rozpatruje się według procedur określonych przepisami Kodeksu Postę-



Aby otrzymać bon paliwowy należy przedstawić m. in. dowód własności ciągnika

powania Administracyjnego.

W przypadku, gdy wszystkie warunki uprawniające do otrzymania bonu paliwowego są spełnione i nie ma zaległości w podatku rolnym, wójt wydaje zaświadczenie uprawniające do otrzymania bonu paliwowego **za II półrocze 2001 roku.**

Do obliczenia wartości bonów paliwowych przyjmuje się powierzchnię użytków rolnych określoną w ewidencji gruntów rolnych według stanu na pierwszy dzień półrocza, którego zaświadczenie dotyczy, z wyłączeniem gruntów klasy VIRZ i VIPs, gruntów zajętych na prowadzenie innej działalności gospodarczej niż działalność rolnicza oraz użytków rolnych, na których zaprzestano produkcji rolnej w rozumieniu przepisów o podatku rolnym

Od wniosku o wydanie zaświadczenia oraz od wydanego zaświadczenia nie pobiera się opłaty skarbowej.

Andrzej Gibki

Notowania cen targowiskowych wybranej grupy towarów w okresie od 02 do 09 lipca 2001 r.

Targowisko	Jęczmień	Mieszanka	Owies	Pszennica	Pszennyto	Żyto	Ziemniaki	Jaja	Prosięta	Marchew	Pietruszka	Por	Cebula	Buraczki
	dt	dt	dt	dt	dt	dt	kg	15 szt.	para	kg	kg/pęczek	1 szt.	kg	pęczek
Zgierz	60.00	50.00	50.00	56.00	50.00	43.00	0.50	6.00	270.00	1.80	1.20	1.00	2.00	1.00
Ozorków	60.00	52.00	48.00	56.00	50.00	45.00	0.50	6.00	240.00	1.50	1.00	0.70	1.70	1.00
Stryków	60.00	55.00	-	60.00	55.00	-	0.50	6.00	260.00	2.50	1.00	1.00	2.00	1.50
Głowno	-	-	-	-	-	-	-	-	-	-	-	-	-	-
Aleksandrów	-	-	-	-	-	-	-	-	-	-	-	-	-	-

Minimum	60.00	50.00	48.00	56.00	50.00	43.00	0.50	6.00	240.00	1.50	1.00	0.70	1.70	1.00
Maximum	60.00	55.00	50.00	60.00	55.00	45.00	0.50	6.00	270.00	2.50	1.20	1.00	2.00	1.50
Średnio	60.00	52.33	49.00	57.33	51.66	44.00	0.50	6.00	256.66	1.93	1.06	0.90	1.90	1.16

Notowania cen skupu żywca wieprzowego i wołowego od 02 do 09 czerwca 2001r.
Ceny nie zawierają podatku VAT

Kontrahent	maciory	żywiec wieprzowy kl.I	żywiec wieprzowy Kl.II	krowy kl.I	krowy kl.II	buhaj e kl.I	jałówki
	1/kg	1/kg	1/kg	1/kg	1/kg	1/kg	1/kg
Ubojnia w Ozorkowie	3.00	4.50	-	2.00	-	3.10	2.90
Ubojnia w Adolfowie	-	-	-	-	-	-	-
Punkt skupu w Szczawinie	3.00-3.10	4.20	4.00	2.00	-	3.00	2.80

Opracowano przy współpracy z WODR-em w Bratoszowicach

Marzena Kupis-Knyszka

Zarząd Gminy Zgierz ogłasza przetarg ustny nieograniczony na sprzedaż nieruchomości:

Działki na sprzedaż

Besiekierz Rudny

1. Działka ozn. nr 223 o pow. 3477 mkw., przeznaczona w planie zagospodarowania przestrzennego w pasie o głębokości 50m wzdłuż drogi pod zabudowę zagrodową z dopuszczeniem budownictwa jednorodzinnego i usług, pozostała część działki bez prawa zabudowy.

Cena wywoławcza: **27.816 zł**, zapisana w KW 42406, II-przetarg.

2. Działka ozn. nr 237 o pow. 2418mkw, przeznaczona w planie zagospodarowania przestrzennego pod zabudowę zagrodową z dopuszczeniem budownictwa jednorodzinnego i usług. Cena wyw.: **19.344 zł**, KW 42415, II-przetarg.

Jedlicze B

3. Działka ozn. nr 116/3 o pow. 697 mkw, położona przy ul. Podleśnej 41, przeznaczona w planie zagospodarowania przestrzennego pod budownictwo letniskowe lub mieszkanie. Cena wyw.: **15.334 zł**, zapisana w KW 35044, I-przetarg.

4. Działka oznaczona nr 100/8 o pow.705mkw, położona przy ul. Letniskowej 35, przeznaczona w planie zagospodarowania przestrzennego pod budownictwo mieszkaniowe lub letniskowe. Cena wyw.: **15.510 zł**, zapisana w KW 37139, I-przetarg.

5. Działka oznaczona nr 123/2 o pow.871mkw, położona przy ul. Leśnej 4, przeznaczona w planie zagospodarowania przestrzennego pod budownictwo mieszkaniowe lub letniskowe. Cena wyw.: **19.162 zł**, zapisana w KW 35013, I-przetarg.

6. Działka oznaczona nr 116/12 o pow.709 mkw, położona przy ul. Kraszewskiego 5, przeznaczona w planie zagospodarowania przestrzennego pod budownictwo mieszkaniowe lub letniskowe. Cena wyw.: **17.016 zł**, zapisana w KW 35036, I-przetarg.

7. Działka ozn. nr 225 o pow.968 mkw, położona przy ul. Klonowej 12, przeznaczona w planie zagospodarowania przestrzennego pod budownictwo mieszkaniowe lub letniskowe. Cena wyw.: **25.1688 zł**, zapisana w KW 42716, I-przetarg.

8. Działka oznaczona nr 140/2 o pow.1031 mkw, położona przy ul. Szaniawskiego 24, przeznaczona w planie zagospodarowania przestrzennego pod budownictwo mieszkaniowe lub letniskowe. Cena wyw.: **26.806 zł**, zapisana w KW 35099, I-przetarg.

Glinnik

9. Działka oznaczona nr 120/2 o pow. 1136 mkw, przeznaczona w planie zagospodarowania przestrzennego pod zabudowę jednorodziną z rzemiosłem – w pasie 60m od drogi, pozostała część działki bez prawa zabudowy.

Cena wyw.: **20.448 zł**, zapisana w KW 51649, I-przetarg.

Rosanów

10. Działka oznaczona nr 285/13 o pow.918 mkw, położona przy ul. Krzywej 20, przeznaczona w planie zagospodarowania przestrzennego pod budownictwo mieszkaniowe lub letniskowe. Cena wyw.: **18.360 zł**, zapisana w KW 24925, I-przetarg.

11. Działka oznaczona nr 787 o pow.1067 mkw, przeznaczona w planie zagospodarowania przestrzennego pod

budownictwo mieszkaniowe lub letniskowe. Cena wyw.: **21.340 zł**, zapisana w KW 24877, I-przetarg.

12. Działka oznaczona nr 765 o pow.988 mkw, położona przy ul. Wiosennej 5, przeznaczona w planie zagospodarowania przestrzennego pod budownictwo mieszkaniowe lub letniskowe. Cena wyw.: **19.760 zł**, zapisana w KW 24855, I-przetarg.

13. Działka ozn. nr 942 o pow.799 mkw, położona przy ul. Marysienki 8, przeznaczona w planie za-

gospodarowania przestrzennego pod budownictwo mieszkaniowe lub letniskowe. Cena wyw.: **15.980 zł**, zapisana w KW 35777, I-przetarg.

Grotniki

14. Działka oznaczona nr 174/2 o pow.1003 mkw, położona przy ul. Ozorkowskiej 26, przeznaczona w planie zagospodarowania przestrzennego – teren leśny bez prawa zabudowy. Cena wyw.: **20.060 zł**, zapisana w KW 37294, I-przetarg.

15. Działka zabudowana budynkiem po byłym sklepie rybnym o pow. zabudowy 66.5mkw., pow. użytkowej 114.4 mkw., położona przy ul. Kolejowej 5, oznaczona nr 181/2 o pow.1518mkw., KW 34061, przeznaczona w planie zagospodarowania przestrzennego pod usługi handlowe. Cena wyw.: 49.500, zł, zapisana w KW 37294, II-przetarg.

Przetargi odbędą się w dniu 18.07.2001r w siedzibie Urzędu Gminy Zgierz przy ul. Łęczyckiej 4, w sali numer 18 o godz.10.00.

Warunkiem przystąpienia do przetargu jest wpłacenie wadium w wysokości 5% wartości nieruchomości (ceny wywoławczej) w Kasie Urzędu Gminy, gotówką do dnia 16 lipca 2001r do godz 14.00.

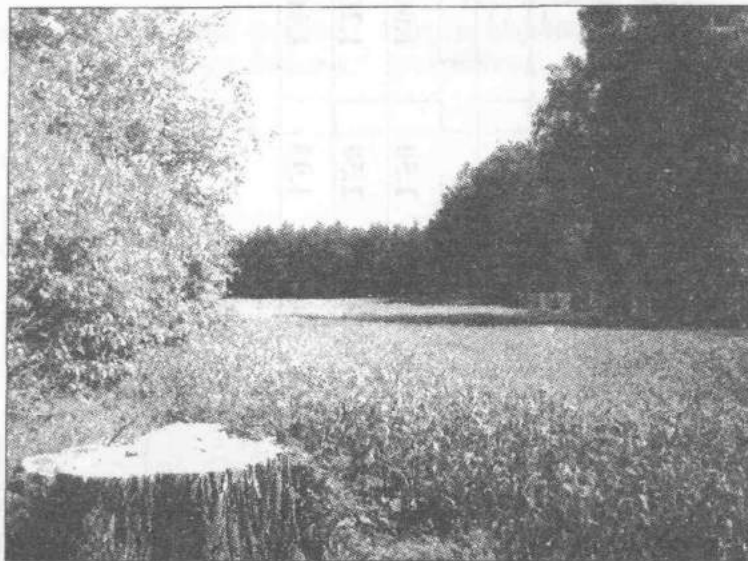
Wadium ulega przepadkowi w razie uchylenia się uczestnika, który przetarg wygrał od zawarcia umowy.

W uzasadnionych przypadkach Zarządowi Gminy Zgierz przysługuje prawo odwołania przetargu.

Blizszych informacji udziela się w pokoju nr 7.

Zdzisław Rembisz

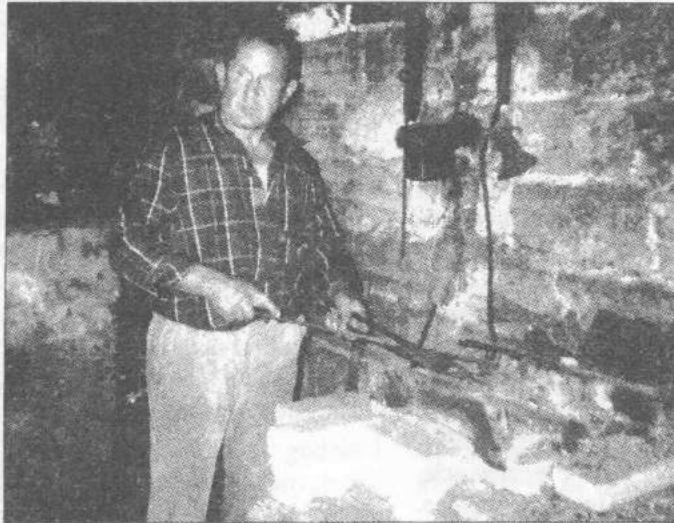
Przewodniczący Zarządu



Z prac Komisji Oświaty, Kultury, Sportu i Młodzieży

Kolejne, wspólne posiedzenie Komisji Oświaty, Kultury, Sportu i Młodzieży Rady Gminy Zgierz i Komisji Oświaty, Kultury, Młodzieży i Rekreacji Rady Miasta Zgierza odbyło się 19 czerwca i przebiegało pod hasłem: „Nieopodał Zgierza. Ciekawe miejsca, ciekawi ludzie, rekreacja”.

W związku z rozpoczynającymi się wakacjami i okresem urlopów pragnęliśmy, jako inicjatorzy i gospodarze spotkania pokazać, że możliwy jest dobry wypoczynek w pobliżu miasta, bez konieczności wyjazdów (często kosztownych) w odległe miejsca. Dlatego zaprosiliśmy gości – członków Komisji Rady Miasta Zgierza do Ośrodka Szkoleniowo-Wypoczynkowego w Dzierżążnie, z którego bogatą ofertą zapoznała kierownik Barbara Polasińska. Rekreacja i może i powinna być połączona ze wzbogacaniem wiedzy na temat miejsca, w którym się odpoczywa. Z tego tytułu członkowie Komisji obejrżeli okolicznościową wystawę, na której znalazły się eksponaty byłej izby pamięci narodowej upamiętniającej filię hitlerowskiego obozu dla dzieci. Komendant obozu zajmował pomieszczenie pałacyku znajdującego się na terenie obecnego Ośrodka. Była więc okazja do poznania fragmentu historii oraz skonfrontowania ówczesnego wyglądu budynków i otoczenia ze stanem obecnym, w czym pomogły zdjęcia sprzed 60 lat.



Na oczach zebranych p. Kociszewski wykuł podkowę

Następnie obie Komisje uczestniczyły w rzadko dziś dostępnym pokazie umiejętności kucia podków w tradycyjnej kuźni, która z pełnym wyposażeniem istnieje we wsi Dzierżążna. Na oczach zebranych pan Grzegorz Kociszewski – kowal (i syn kowala) wykuł piękną podkowę, którą podarował jednej z członkiń zgierskiej Komisji. Inni goście obdarowani zostali minipodkownikami przygotowanymi wcześniej na okoliczność pokazu sztuki kowalskiej. Spotkanie Komisji zakończyło się ogniskiem w gospodarstwie agroturystycznym. Dzięki współpracy z agroturystyką po terenie poruszaliśmy się pojazdami konnymi: wozem drabiniastym i bryczką, co umożliwiło poznanie uroków podzgierskich wsi.

Gmina Zgierz obfituje w szereg pięknych zakątków i ciekawych miejsc: jedne dała nam historia inne przyroda. Zainteresowanie wzbudzają odchodzące w przeszłość zawody i umiejętności, jak wspomniane tradycyjne kowalstwo.

Komisje z powodzeniem kontynuują współpracę rozpoczętą w październiku 2000r. To już trzecie wspólne posiedzenie. Czerwcowe spotkanie obok innych wartości pokazało także sposoby realizacji edukacji regionalnej, której celem jest poznanie dziedzictwa regionu, utożsamienie się z nim i wzięcie odpowiedzialności za jego przyszłość.

Magdalena Hauke

Piknik w Proboszczewicach.

17 czerwca mieszkańcy Proboszczewic bawili się na pikniku zorganizowanym przez Radę Osiedla Proboszczewice. Wspólna zabawa zainicjowana w ubiegłym roku stała się już niemal doroczną tradycją miejscowości.

Celem spotkań jest przede wszystkim integracja mieszkańców, którzy również mogą włączyć się w organizację imprezy z własnymi propozycjami.

Wśród licznych atrakcji przybyli mogli skorzystać z bezpłatnych badań, które przeprowadzali lekarze z nowo otwartej przychodni w Proboszczewicach. Tuż obok można się było zaopatrzyć w zdrowy miód.

Panie mogły skorzystać z porad lub zrobić manicur na przygotowanych stoiskach kosmetycznych.

Coś dla siebie znaleźli wielbiciele motoryzacji, ponieważ na pikniku obecni byli wraz ze swymi pojazdami członkowie

klubu zrzeszającego motocyklistów.

Na miejsce dotarła także Straż Pożarna ze Zgierza, która użyczyła organizatorom nowoczesnego podnośnika, a także przygotowała dla dzieci zabawę w pianie, z której najmłodszy mogli wyłowić paczki z niespodziankami przygotowane przez Radę Osiedla Proboszczewice. Dzieci uczestniczyły również w konkursie plastycznym pod hasłem: „Zagrożenia-alkohol, narkotyki, papierosy”.

O ucztę dla ciała zadbały Panie z KGW w Proboszczewicach. Można było skosztować gorących placuszków ziemniaczanych, chleba ze smalcem i szczypiorkiem, ciasta drożdżowego.

Czas umilały występy dzieci ze Szkoły Podstawowej w Proboszczewicach. Ponadto gościnnie wystąpił między innymi dziecięcy zespół „Inspektor Synthi” z MDK w Zgierzu, oraz dziewczynki z zespołu „Sposób na nudę”.

A.K

Materiał został zaprezentowany radnym podczas XXXIV Sesji

UŁATWIENIA DLA POZAROLNICZEJ DZIAŁALNOŚCI GOSPODARCZEJ

Gminne studium uwarunkowań i kierunków zagospodarowania przestrzennego wyznacza kierunki także pod kątem rozwoju przedsiębiorczości, na terenach gminy przeznaczonych do urbanizacji, sprzyjających rozwojowi działalności produkcyjnej i usługowej, między innymi w rejonie węzłów komunikacyjnych - Słowik, Emilia, Lućmierz, a także w Dąbrówce i Kęślinach.

W większości terenów gminy Zgierz przeznaczonych pod budownictwo mieszkaniowe, dopuszcza się zagospodarowanie związane z prowadzeniem działalności gospodarczej, usługowej i handlowej, co w terenach mieszkaniowych i rekreacyjnych sprzyja jej rozwojowi nie tylko w celu obsługi mieszkańców bądź wypoczywających.

Zainteresowanym rozpoczęciem działalności gospodarczej – pozarolniczej zapewniana jest oprócz informacji podstawowych szeroka informacja dodatkowa o możliwościach uzyskania, sporządzania dokumentów niezbędnych do rejestracji działalności, sposobach zawierania umów najmu, dzierżawy, użyczenia, a także umowy spółki cywilnej wraz z możliwością sporządzania takich umów na miejscu. Udostępniamy ogólne

przepisy o działalności gospodarczej, o działalności podlegającej koncesjonowaniu, kodeksu handlowego. Ułatwiamy składanie różnego rodzaju podań z zakresu ewidencji działalności gospodarczej poprzez nieodpłatne udostępnianie opracowanych we własnym zakresie wzorów podań tzw. „druków”.

Stosowana jest 30% zniżka w podatku od nieruchomości dla osób w pierwszym roku prowadzenia działalności gospodarczej. Ponadto ustalona jest niższa, od proponowanej przez ministerstwo, opłata za wpis do ewidencji działalności gospodarczej - niezbędny do podjęcia działalności - w kwocie 90 zł, co stanowi 60 zł mniej od stawki ustawowo przyjętej za takie czynności w sądach.

Planowane jest także pozyskanie i udostępnianie w urzędzie adresów i numerów telefonów, biur, firm, istniejących na naszym terenie i nie tylko, świadczących pomoc prawną oraz w zakresie finansowo-księgowym.

Agnieszka Ciesielska

Informacja w sprawie zakupu wapna nawozowego

Referat Ochrony Środowiska, Rolnictwa i Leśnictwa Urzędu Gminy Zgierz informuje, że została przyznana dotacja z terenowego Funduszu Ochrony Gruntów Rolnych w kwocie 7 tys. zł z przeznaczeniem na dofinansowanie rolnikom, maksymalnie do 50% wartości zakupionego nawozu wapniowego i wapienno-magnezowego.

Uprawnionymi do zakupu wapna nawozowego z dotacją (taniej) i otrzymania dofinansowania z FOGR są tylko rolnicy posiadający aktualne wyniki badań próbek glebowych przeprowadzone przez Stację Chemiczno-Rolniczą w Łodzi oraz wydane odpowiednie zalecenia dotyczące wielkości dawki CaO (tlenku wapnia), CaO+MgO (tlenku magnezu) w przeliczeniu na jeden ha użytków rolnych. Badania gleby są aktualne przez 4 lata od daty ich wydania. Wykorzystanie w jednym roku pełnej ilości nawozów wapniowych wynikającej z zalecenia SCHR uniemożliwi kupienie w kolejnych 3 latach nawozu dotowanego bez uprzedniego powtórzenia badania gleby. Zalecenia SCHR w Łodzi wydane w ubiegłym roku są nadal aktualne, rolnicy, którzy nie wykorzystali przy zakupie w roku 2000 zalecanej ilości wapna nawozowego, będą musieli zgłosić się do SCHR w Łodzi ul. Zbocze 16a, tel. 679-25-33 i złożyć oświadczenie o ilości zakupionego wapna w 2000r, otrzymując wówczas duplikat zaleceń nawozowych uprawniający do zakupu wapna nawozowego w bieżącym roku.

Dokumentami wymaganymi przy zakupie wapna nawozowego z dotacją oraz otrzymania dofinansowania z FOGR wypracowanego przez Urząd Gminy są:

1. Dwa egzemplarze zalecenia wydanego przez SCR w Łodzi o wielkości dawki czystego składnika CaO, CaO+MgO w

przeliczeniu na 1ha posiadanych użytków rolnych (1 egz. zaleceń należy przekazać przy zakupie wapna dostawcy, natomiast drugi do Urzędu Gminy wraz z dokumentami zakupu wapna) w celu naliczenia dofinansowania z FOGR.

2. Kserokopia nakazu płatniczego potwierdzona za zgodność z oryginałem, którą rolnik przekazuje dostawcy wapna nawozowego lub zaświadczenie o wielkości posiadanych użytków rolnych.

Kieleckie Kopalnie Surowców Mineralnych posiadają aktualnie w sprzedaży wapno nawozowe:

1. kopalnia Jaźwicka o zaw. 35-36% CaO i 11-13% MgO

a) cena 1 tony nawozu 35zł – jeżeli rolnik posiada zalecenia SCHR w Łodzi i kserokopie nakazu płatniczego,

b) 45zł/tona – jeżeli rolnik nie posiada zaleceń

2. kopalnia Laskowa o zaw. 32% CaO i 16-18% MgO.

a) cena 1 tony 40zł - jeżeli rolnik posiada zalecenia SCHR w Łodzi i kserokopie nakazu płatniczego,

b) 50zł - jeżeli rolnik nie posiada zaleceń.

Portek Nordalk Polska Sp.z.o.o. Owadów-Brzezinki, 26-332 Sławno, woj. łódzkie, tel/fax 0-44 757-17-80 oferuje dostawy wapna nawozowego węglanowego o zaw. Czystego składnika w przeliczeniu na CaO pow. 50% z kopalni Owadów-Brzezinki k/Opoczna w cenie:

1. 31,00zł/tona w ramach dotacji

2. 43,00zł/tona dla pozostałych odbiorców w wwlnej sprzedaży.

Zamówienia na zakup wapna nawozowego prosimy kierować do Referatu Ochrony Środowiska, Rolnictwa i Leśnictwa, pok. 23. Rolnicy, którzy zakupili w roku 2001 lub zakupią wapno nawozowe w celu otrzymania dofinansowania powinni w terminie do 31.10. br przekazać do Ref.Ochr. Środ. i Leśn. Dokumenty (dowód dostawy oraz 1 egz. zaleceń SCHR w Łodzi o dawce CaO/1ha uż rolnych.)

M. Kupis-Knyszka

Tenisistki stołowe „ULKS-DĄBRÓWKA WIELKA” nadal w III-iej Lidze

Dobiegły końca rozgrywki tenisa stołowego III-iej ligi kobiet. Drużyna dziewcząt z Dąbrówki Wielkiej zajęła w tym sezonie bardzo wysokie, drugie miejsce, co premowane było grą barażową z drużyną z Kielc o awans do II-iej ligi. Niestety w barażach nasze dzielne, walczące dziewczęta uległy znacznie starszym od siebie kobietom z Kielc i następnym sezonem pozostaną w III-iej lidze. Szkoda, sukces był tak blisko.

Sezon rozgrywek ligowych jak również turnieje indywidualne i drużynowe w sezonie 2000/2001 można zaliczyć do bardzo udanego sezonu. Przypomnę, że niespełna miesiąc temu młodzianka Ania Jaruszewska pokonała wszystkie rywalki z woj. łódzkiego i zajęła I-sze miejsce w turnieju i wicemistrzostwo w grze deblowej. Natomiast Magdalena Jaruszewska z Anną Kasprzyk w grze podwójnej były trzecie w naszym województwie.

„Jesteśmy bardzo dumni z naszych zawodniczek”-mówią; trener „ULKS-Dąbrówka Wielka” Tomasz Kalisiak i prezes klubu Andrzej Jaruszewski.

Obaj panowie spędzają z dziewczętami wiele godzin i dni na turniejach i meczach ligowych. Po wygranych zawodach cieszą się sukcesami, a po przegranych trener wyciąga wnioski, koryguje błędy i udoskonala technikę. W sierpniu drużyna wyjeżdża na obóz treningowy na Mazurach.

Klub finansowany jest przez naszą gminę. Niestety finanse są bardzo skromne i często brakuje pieniędzy na wyjazdy, na zawody i udział w turniejach, na zakup sprzętu sportowego, strojów sportowych, nie mówiąc o skromnym honorarium trenera. Nie wszystkich rodziców stać na finansowanie sportowe swoich dzieci. A odnoszone sukcesy cieszą i należałoby pomagać młodym talentom, które kosztem własnego wolnego czasu chcą trenować po cztery- pięć razy w tygodniu po dwie godz., chcą być sprawne, zdrowe i przynosić radość swojej miejscowości i gminie.

A może w naszej pięknej okolicy znajdzie się osoba lub firma (miłośnik sportu), która chciałaby zasponsorować ten klub? W zamian oferujemy darmową reklamę firmy na strojach sportowych, w nazwie klubu, w prasie i wdzięczność tych dzielnych dziewczyn, które lubią robić to co robią, a przecież sport jest kuźnią charakteru, przyjaźni, woli walki, które są tak potrzebne w dzisiejszym świecie. Może i my doczekamy się uczestniczki którejs z olimpiad i będziemy z dumą się chwalić, że to jedna z naszych zdolnych dziewcząt, które teraz są na dobrej drodze do sukcesu. Pomóżmy im w zrealizowaniu tych planów, a one na pewno odwdzięczą nam się swoją gra i sukcesami.

Andrzej Jaruszewski

Festyn sportowy Benka

24 czerwca odbył się już po raz szósty, na boisku piłkarskim w Białej festyn sportowy. Organizatorem był prezes Ludowego Klubu Sportowego Błękitni Ciosny – Bernard Palmowski. Zawody sportowe rozpoczął turniej piłki nożnej z udziałem trzech zespołów: „Drużyna Benka”, Błękitnych Ciosny i Komendy Powiatowej Policji w Zgierzu.

Rywalizację piłkarską wygrała drużyna policji, która pokonała Błękitnych 2:1, natomiast „Drużyna Benka” uległa Policjantom 7:0. Drugie miejsce zajęła „Drużyna Benka”, która pokonała Błękitnych Ciosny 2:1.

Równolegle odbywał się bieg na dystansie 100 m. Jako pierwszy do mety dobiegł Wiktor Wiśniewski z Komendy Policji przed Tomaszem Masią oraz Marcinem Wołanowskim.

Również dzieci i młodzież rywalizowały w duchu sportowym w zabawach, grach ruchowych i wyścigach.

„Grupa VII Wieków Szczawina” zaprasza na festyn KARCZMA SZCZAWIŃSKA 29 lipca - niedziela rozpoczęcie o 14.00

Organizatorzy przygotowali wiele atrakcji, a wśród nich:

- Wesele Boryny w wykonaniu zespołu z Lipiec Reymontowskich.
- konkursy,
- przejażdżki bryczką,
- grille,
- zabawa ludowa przy dźwiękach zespołu „Sekret”



Sobótkowe święto

*Piękna nocy, życz pogody,
Broń wiatrów i naglej zwody;
Dziś przyszedł czas, że na dworze
Mamy czekać rannej zorze.*

*Tak to matki nam podały,
Samy także z drugich miały,
Że na dzień świętego Jana
Zawždy sobótka palana...*

fragment z „Pieśni świętojańskiej o Sobótce”
Jana Kochanowskiego

„Sobótka”, rozpowszechniona nazwa zwyczajów i obrzędów związanych najczęściej z letnim przesileniem Słońca, praktykowanych w tzw. noc świętojańską (z 23 na 24 czerwca), a także w okresie Zielonych Świąt. Na Mazowszu i Podlasiu obrzędy sobótkowe były zwane Kupalnicą, a na pograniczu polsko-ukraińskim Kupalą.

W czasie tej niezwyklej nocy palono ogniska, rzucano w nie zioła, które miały magiczną, oczyszczającą moc dla ludzi i płonów. Dlatego obiegano pola z płonącymi głów-

niami wyjętymi z ogniska aby zabezpieczyć zbiory przed wszelkimi kataklizmami. Ludzie zaś okadzali siebie, swoje domostwa i zwierzęta dymem z ognisk w których palono zioła, aby ustrzec się i swój dobytek przed nieszczęściami na cały kolejny rok.

W Świętojańską Noc poszukiwano kwiatu paproci, który dawał podobno moc, bogactwo i szczęście temu, kto go odnalazł.

Ta noc pełna była wróżb. Młodzi ludzie skakali przez ogień starając się trzymać za ręce, jeżeli płomień ich rozdzielił, to źle wróżyło związkowi na przyszłość.

Skakanie przez płomień miało znaczenie oczyszczające, dlatego uważano, że ten kto uchylał się od speł-

nienia tej czynności musi mieć jakieś grzechy na sumieniu. Podejrzenie o czarownictwo mogło paść na dziewczynę, która była nieobecna przy rozpalaniu ognia.

Dziewczęta w nurty rzek puszczały wianki z zapalonymi świecami, jeśli dwa wianki zetknęły się ze sobą oznaczało to rychłe zamążpójście, jeśli nie należało jeszcze poczekać.

Nawiązując do tych pięknych polskich tradycji Gminny Ośrodek Kultury był organizatorem „Nocy świętojańskiej” w dniu 24 czerwca na terenie OSW w Dzierżanej.

Występy na estradzie rozpoczęły się koncertem „Niezapominajek” z Gieczna.

Dziewczęcy urok, barwne stroje i obycie sceniczne sprawiło, iż zespół zaprezentował się znakomicie. Równocześnie trwał konkurs wicia wianków.

Przystąpiły do niego dziewczęta z Ustronia, Ciosen, Szczawina, Dąbrówki, Mąkolic, a nawet ze Zgierza i Łodzi.

Jury, którego przewodniczącą była Magdalena Hauke miało trudne zadanie. Zwracano uwagę na pomysłowość, kompozycję i estetykę wykonania.

I miejsce zajęły wianki,

których autorkami były Ola Matusz i Paulina Konsowicz oraz Ania Sankowska z koleżanką Urszulą.

Po części konkursowej kapela z Miejskiego Ośrodka Kultury w Ozorkowie poprowadziła pochód dziewcząt nad staw. Wianki puszczone na wodę, śpiewając okolicznościowe pieśni.

Tańczono i bawiono się do północy, a dźwięk muzyki rozchodził się po okolicy.

Aneta Wojciechowska
Aneta Kosiorek



Pochód z wiankami

Podziękowanie

Koło Gospodyń Wiejskich z Wypychowa dziękuje Zarządowi Ochotniczej Straży Pożarnej z Wypychowa za pamięć, oraz piękne kwiaty wręczone nam podczas Święta Kobiet.

Marianna Sobczyk

Na Ziemi Zgierskiej, miesięcznik

Wydawca - Samorząd Gminy Zgierz

Adres redakcji: 95-100 Zgierz, ul. Łęczycka 4,
pok. 20 Urzędu Gminy Zgierz

tel.: 0-42 716 25 15 w. 238, fax 716 45 54

e-mail: ug@gmina.zgierz.pl

Przygotowanie, druk - Urząd Gminy Zgierz