

miesięcznik

WYDAWCA: SAMORZĄD GMINY ZGIERZ

Na Ziemi Zgierskiej



ROK IX, NR 4 (100) • MARZEC 2001 • ISSN 1425-9370

VII MIĘDZYNARODOWE TARGI REGIONY TURYSTYCZNE „NA STYKU KULTUR”

16-18.03.2001 ŁÓDŹ

gmina zgierz

*piękne widoki
urocze miejsca
spokój
wypoczynek*



W NUMERZE:

– wakacje na wsi

– bogata oferta działek

Szanowni Państwo!

Już po raz trzeci gmina Zgierz bierze udział w Międzynarodowych Targach Regiony Turystyczne „Na Styku Kultur”. Jak co roku, zapraszamy do gminy, położonej zaledwie kilkanaście kilometrów od centrum Łodzi. Znajdziecie tu Państwo spokój i miejsce do wypoczynku.

Walory gminy Zgierz doceniają mieszkańcy pobliskich miast, którzy szczególnie upodobili sobie takie miejscowości, jak: Smardzew, Grotniki, Rosanów, czy Kwilno. Tutaj powstały największe skupiska działek letniskowych.

Na tegorocznych Targach proponujemy wypoczynek w wyspecjalizowanych ośrodkach i namawiamy do zakupu działki rekreacyjnej. Chętnych do aktywnej rekreacji zapraszamy na spacery piesze i rowerowe wytyczonymi szlakami turystycznymi.

Czekają na Was gościnne gospodarstwa agroturystyczne, które proponują jazdę konną, przejażdżki bryczką i, korzystając z piękna gminy Zgierz pokazują uroki przyrody i kultury regionu.

Zapraszamy

*Zdzisław Rembisz
Z-ca Wójta Gminy Zgierz*

URZĄD GMINY ZGIERZ

ul. Łęczycka 4

95-100 Zgierz

tel. centr. (0-42) 716 25 15

fax (0-42) 716 45 54

e-mail:

ug@gmina.zgierz.pl

www.gmina.zgierz.pl

Na Ziemi Zgierskiej

– wydanie targowe

przygotowała:

Małgorzata Markowska

Bliżej gminy Zgierz

Coraz częściej mieszkańcy miast decydują się **zamieszkać na stałe** na wsi. Szukają wówczas terenów niezbyt odległych od miejsca pracy, malowniczych krajobrazowo, zapewniających kontakt z przyrodą i spokój. Dla aglomeracji łódzkiej te warunki doskonale spełniają różnorodne zakątki położone w gminie Zgierz.

Rejony graniczące bezpośrednio z Łodzią i Zgierzem stają się naturalnym przedłużeniem miejskich dzielnic. Powstają luksusowe domy. Plany przewidują również budowę rezydencjonalnych osiedli np. w Łagiewnikach Nowych.

Powody osiedlania się w gminie Zgierz są różnorodne. Zapewne duży wpływ mają **warunki przyrodnicze**.

Tereny gminy są zróżnicowane. Lasy zajmują prawie jedną trzecią powierzchni. Występują liczne rzeczki i stawy, oraz interesująco pofalowane tereny krawędzi Wzniesień Łódzkich (okolice Smardzewa, Skotnik).

Najciekawsze fragmenty przyrody zostały objęte ochroną; drzewostany o naturalnej strukturze i zróżnicowanej florze są pamiątkami dawnej Puszczy Łódzkiej. Należą do nich rezerwaty: *Ciosny* w Rosanowie, *Dąbrowa Grotnicka* i *Grądy nad Lindą* w Grotnikach, *Grądy nad Moszczenicą* w Szczawinie.

Ciekawym obszarem jest rejon Rogóżna. Kryje zasoby podziemnej wody termalnej o niezwykłej zawartości składników mineralnych, które są niezbędne w leczeniu wielu chorób m.in. dróg oddechowych. Dotychczas niewykorzystane źródła spełniają wszelkie warunki, by na ich bazie mogło funkcjonować uzdrowisko.

Od wielu lat tereny gminy Zgierz są miejscem różnorodnych form wypoczynku mieszkańców Łodzi i Zgierza. Dla miłośników pieszych i rowerowych wędrówek wytyczone zostały **szlaki turystyczne**. Najdłuższym jest *Szlak Okolic Łodzi*, który biegnie z Aleksandrowa przez Grotniki, Lućmierz, Rosanów, Szczawin, Glinnik, Smardzew do Lasu Łagiewnickiego.

Drugim jest *Szlak Pamięci Ofiar*

znajdują się pokoje hotelowe, sale konferencyjne oraz zaplecze gastronomiczne.

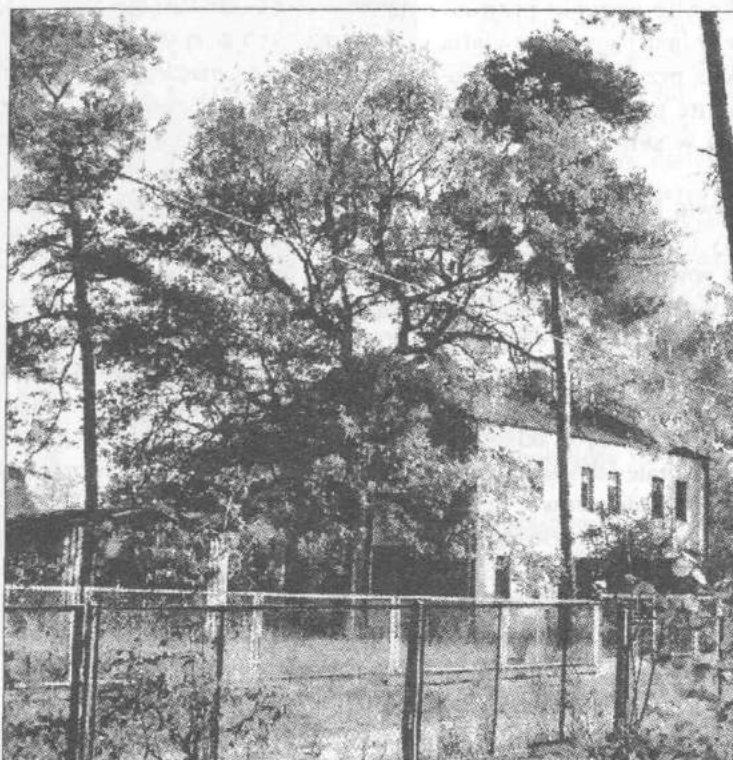
Nową formę wypoczynku oferują powstające na bazie dotychczasowych gospodarstw rolnych **gospodarstwa agroturystyczne**. Jazda konna, przejażdżki bryczką, wędkowanie to tylko niektóre z przygotowanych atrakcji. *Więcej na temat propozycji agroturystycznych zawarliśmy w dalszej części miesięcznika.*

Wielu mieszkańców miast zdecydowało się na **posiadanie własnej działki rekreacyjnej**. W gminie Zgierz jest ponad 15 tysięcy działek, a największe skupiska znajdują się obecnie w Grotnikach, Smardzewie, Rosanowie, Zdzisławowie. Tendencje wskazują na utrwalanie funkcji rekreacyjnej gminy Zgierz. Powiększa się już dziś liczba ludności o dotychczasowych mieszkańców miast, którzy wybrali całoroczny dom na wsi.

Nie bez znaczenia na rozwój gminy pozostaje **układ komunikacyjny**. Obecnie największy wpływ wywiera droga nr 1. W przyszłości decydujące znaczenie będą mieć **autostrada A2 oraz obwodnica S14**. Autostrada przetnie gminę na

15 km odcinku. Towarzyszyć jej będzie Miejsce Obsługi Podróżnych. Uprzywilejowaniem jest umiejscowienie na terenie gminy dwóch zjazdów; węzła Emilia i Piątek. Tereny do nich przyległe są szansą dla wszystkich. To strategiczne gospodarczo miejsca dla gminy i przyszłych inwestorów. W obowiązującym Studium Uwarunkowań i Kierunków Zagospodarowania Przestrzennego przewiduje się funkcję gospodarczą dla tych terenów. Gmina Zgierz jest atrakcyjnym pod wieloma względami miejscem - dla inwestorów i ludzi pragnących wypoczynku. Warto poznać ją bliżej.

Małgorzata Markowska



Hitlerowskiego Ludobójstwa, który prowadzi ze Zgierza przez Dąbrowkę i Rosanów do Lućmierz.

I trzeci z wytyczonych szlaków to *Szlak Rezerwatu Ciosny*, który rozpoczyna się w Zgierzach i przez Dąbrowkę, Rosanów, dociera do rezerwatu, gdzie znajdują się wspaniałe okazy starych jałowców.

Na wakacyjny pobyt w gminie Zgierz można wybrać się **do ośrodków wypoczynkowych** zlokalizowanych w Grotnikach oraz Dzierżanej.

Ośrodek w Dzierżanej znany jest z letnich festynów dożynkowych, które tradycyjnie odbywają się w ostatnią niedzielę sierpnia. Obecnie w ośrodku można skorzystać z całorocznej oferty pobytu. W wyremontowanym dworcu



Powiat Zgierski – kraina możliwości agroturystycznych!

Rozwojem agroturystyki w naszym powiecie przedstawiciele samorządu powiatowego interesują się od dawna, widząc w niej szansę nie tylko na nowe źródło dochodów dla wielu rolników, lecz i możliwość prowadzenia spójnej polityki zagospodarowania obszarów wiejskich, gdyż rozwój agroturystyki łączy się z rozwojem innych dziedzin życia, a często od nich zależy.

Powiat Zgierski posiada znakomite warunki przyrodnicze, a inicjatywy mieszkańców miast i gmin powiatu, zmierzające do zachowania piękna przyrody w nienaruszonym stanie, stwarzają znakomite możliwości prowadzenia działalności gospodarczej w sektorze turystyki rodzinnej i sobotnio-niedzielnej.

Bogate dzieje tej ziemi, troskliwie pielęgnowane dziedzictwo kulturowe, rozwój oświaty i działalność sportowa, świadczą o dużych możliwościach powiatu i wielu formach wypoczynku, jaki możemy zaoferować naszym gościom.

Posiadamy dobrze rozwiniętą infrastrukturę drogową, kolejową, energetyczną, telekomunikacyjną, finansową. W takich warunkach działa tu ponad 11 tys. zarejestrowanych podmiotów gospodarczych i blisko 1700 sklepów.

Na terenie powiatu działają trzy szpitale i dziewięć przychodni, oferujących usługi z zakresu podstawowej opieki zdrowotnej. Kilkanaście domów kultury, kilkadziesiąt bibliotek, ośrodki sportowe, stowarzyszenia i fundacje i kluby zapewniają różnorodne formy aktywnego uczestnictwa w życiu publicznym. Należy tu podkreślić ogromną rolę właśnie środowiska wiejskiego w podtrzymywaniu tradycji naszego regionu i ogromne przywiązanie do kultury oraz

ogromny szacunek dla przyrody.

Powiat Zgierski leży na styku wyżyny łódzkiej i niziny warszawskiej, w obrębie ziemi łęczyckiej i rawskiej. Dolina Bzury z dopływami, wyrzeźbiła przepiękny krajobraz, pełen lasów, jezior i łąk, który nie został wykorzystany przez przemysł turystyczny na dużą skalę. To oznacza, że mamy szansę pokierować rozwojem turystyki i agroturystyki tak, aby nie zniszczyć naszego najcenniejszego skarbu – przyrody.

Pragnę podkreślić fakt, iż zachowanie jej piękna i rozwój przemysłowy powiatu nie musi oznaczać konfliktów. Kilka nowoczesnych oczyszczalni ścieków, wybudowanych w ostatnich latach, znacząco poprawiło stan wód powierzchniowych. Staranna gospodarka lasami o powierzchni ponad 4000 ha zapewnia zdrowy klimat. W tych warunkach, rozwój agroturystyki jest przesądzony, a piękno przyrody i dziedzictwo kulturowe tej ziemi to wielka szansa dla rozwoju także innych usług turystycznych.

Po raz pierwszy oferta turystyczna naszego powiatu jest zaprezentowana na regionalnych targach turystycznych. Ta prezentacja jest wspólnym dziełem wielu ludzi, pracowników administracji powiatowej, samorządowej i społecznych. Naszą pracę wsparli pracownicy Wojewódzkiego Ośrodka Doradztwa Rolniczego w Bratoszewicach. Pragnę serdecznie podziękować wszystkim, którzy zaangażowali się w przygotowanie tej ekspozycji i życzą sukcesów w promowaniu i rozwijaniu aktywnego wypoczynku, w gościnnych gospodarstwach agroturystycznych Powiatu Zgierskiego.

Józef Dziemdziała
starosta zgierski

Zapraszamy

Stowarzyszenie Agroturystyczne Ziemi Łódzkiej rozpoczęło działalność w maju 2000 r., zrzesza 22 gospodarstw, z terenu powiatu zgierskiego, gmin: Zgierz, Aleksandrów, Stryków, Głowno oraz Bielawy - powiat łowicki.

Do najważniejszych zadań Stowarzyszenia należy:

- alternatywne pozyskiwanie dochodu dla podupadających w zakresie produkcji rolnej małych i średnich gospodarstw.
- troska o wizerunek wsi, który odchodzi w przeszłość,
- rozwój kultury ludowej, przekazywanie jej następnym pokoleniom,
- promocja i reklama regionu w zakresie jego walorów przyrodniczych i rekreacyjnych.

Realizacja zadań, oprócz inicjatyw, uzależniona jest od środków finansowych. Stowarzyszenie podejmuje działania w kierunku pozyskania dotacji i funduszy pomocowych oraz korzystnych kredytów bankowych.

W minionym roku Stowarzyszenie uczestniczyło w wielu imprezach na terenie woj. łódzkiego, organizując własne stoiska promocyjne, reklamujące agroturystykę między innymi podczas Wystawy Zwierząt Hodowlanych w Bratoszewicach, na dożynkach gminnych i powiatowych oraz ogólnopolskich w Spale, podczas II Forum Inwestycyjno-Gospodarczego w Zgierzu. Rzeczowa współpraca z urzędami różnych szczebli, a przede wszystkim z Gminą Zgierz, jak i ze Starostwem Powiatowym w Zgierzu, przyczyniła się do promocji i nadania Stowarzyszeniu odpowiedniej rangi. Dzięki dotacji Starostwa Powiatowego w Zgierzu Stowarzyszenie wydało katalog gospodarstw agroturystycznych i uczestniczy w Międzynarodowych Targach Regiony Turystyczne „Na Styku Kultur”.

Wszystkim zainteresowanym agroturystyką polecamy oferty nowych gospodarstw prezentowanych w katalogu.

Prezes Stowarzyszenia Agroturystycznego
Ziemi Łódzkiej
Zbigniew Hauke

Czym jest agroturystyka ?

Jedna z definicji mówi, że to rodzaj turystyki polegającej na wyjazdach na wieś, do specjalnie przygotowanych na przyjęcie wczasowiczów gospodarstw wiejskich.

Taki sposób wypoczynku ma wiele wspólnego z tradycyjnym odbywaniem wycieczki krajoznawstwem, rekreacją,

Agroturystycznego Ziemi Łódzkiej

Z rodziną lub indywidualnie można spędzić w gospodarstwach agroturystycznych kilka godzin w sobotę albo niedzielę, a tam, gdzie przygotowano kwatery, warto przyjechać na dłużej.

Oferta gospodarstw agroturystycznych jest zróżnicowana: jedne proponują wędkowanie i kąpiel, inne wypoczynek w siodle. Brak kwater nie wyklucza prowadzenia działalności. Kilkogodzinny odpoczynek przy ognisku, przejażdżki bryczką to dobry i wypróbowany sposób na spędzanie czasu poza murami szkoły czy przedszkola dla zorganizowanych grup dzieci i młodzieży.

Zmiana pory roku nie zamyka działalności agroturystycznej, bowiem jesienne ognisko z pieczeniem ziemniaków, jazda wierzchem lub sanna konna w scenerii zimowego lasu to wystarczająco kusząca propozycja, aby wyruszyć poza miasto, przy niewielkim nakładzie finansowym.

Pobyt w gospodarstwie agroturystycznym można potraktować wyłącznie rekreacyjnie albo łączyć przyjemność wypoczynku z elementami szkolnej edukacji ekologicznej, regionalnej czy prozdrowotnej.

Taka oferta może zainteresować wielu mieszkańców miast, turystów pieszych, rowerowych, konnych, uczniów i nauczycieli, harcerzy, miłośników krótkich wyjazdów rodzinnych lub grupowych oraz zwolenników wielodniowych pobytów na wsi w poszukiwaniu „zielonego serca przyrody”.

Zapraszamy mieszkańców miast do gościnnych gospodarstw agroturystycznych.

Zbigniew Hauke

Prezes Stowarzyszenia
Agroturystycznego Ziemi Łódzkiej



ale także z ekologią, edukacją regionalną i folklorem.

Agroturystyka jest jeszcze czymś więcej, proponuje bowiem czynny wypoczynek w rodzinnej atmosferze właścicieli gospodarstwa rolnego, z dala od gwarnych skupisk ludzkich.

Tu można obcować ze zwierzętami, wydoić krowę, pojeździć rowerem, dotrzeć konia, spróbować wędkowania, smakować wiejski chleb prosto z pieca, ująć w dłonie sierp lub kosę, sprawdzić, do czego służyły cepy albo leśnymi duktami pojechać bryczką, a wieczorem, w miejsce wątpliwej jakości telewizyjnego filmu, zasiąść przy ognisku, śpiewać, słuchać opowieści gospodarza i podziwiać widok zachodzącego słońca.

Niektórych z wymienionych atrakcji spróbowali już mieszkańcy miasta, dzięki działalności Stowarzyszenia



Wędrówki po gminie

Grotniki i okolice

Ustronie i Grotniki znane są z wartości klimatycznych, przyrodniczych i wypoczynkowych. Przez Grotniki wiedzie szlak pieszy **Okolic Łodzi** (znaki czerwone), wśród malowniczego lasu o urozmaiconym drzewostanie. Ciekawe miejsca w Ustroniu to np. wysoki maszt telefonii komórkowej GSM Plus i strażnica OSP Grotniki Ustronie, a w niej Gminna Biblioteka Publiczna, przy ul. Ustronie wysoki okaz przyrody, dąb i kapliczka Niepokalanego Poczęcia Najświętszej Maryi Panny. To wezwanie ma kościół, dochodzi się do niego ul. Ozorkowską i Brzozową. Obok niego w lesie stoi ładna kaplica - estrada letnia „Grotta”.

Z Ozorkowskiej szlak pieszy skręca w ul. Kolejową do przepustu pod torami. Obok są stacja PKP, sklepy i bar.

Na piaszczystych wydmach (które pokrywają Grotniki) stoją stare domy letniskowe. Na ul. Brzozowej wśród wysokich sosen lasu jest kompleks Szkoły Podstawowej im. Wł. Broniewskiego – Pomnika 1000-lecia

Państwa Polskiego i Gimnazjum, a w nich istnieje Terenowy Ośrodek Edukacji Ekologicznej. Szkoła organizuje zloty, rajdy i przełajowe Biegi Grotnickie. Ul. Brzozową schodzimy ku dolinie rzeki na most na Lindzie. 10 km długości rzeczka toczy czyste wody od źródeł w okolicy wsi Krogulec w Zgierzu, do ujścia do Bzury w okolicy wsi Kowalewice.

W Grotnikach jest bardzo ładny zalew, otoczony lasem. Kąpielisko czynne jest latem. Z ul. Brzozowej idziemy duktem wśród starego drzewostanu sosnowego. Wysokie brzozy, zagajniki i dąbrowa, wyraźnie pofalowany teren i malowniczość krajobrazu, stare dęby i sosny, modrzewie i akacje oraz wysoka aleja brzozowa - to przykładowe walory tutejszego, podgrotnickiego lasu.

Idąc z Grotnik do Lućmierza spotykamy znaki niebieskie **Szlaku Pamięci Hitlerowskiego Ludobójstwa** na drodze do zbiorowej mogiły stu Polaków, rozstrzelanych w 1942 r. w Zgierzu. Dochodzimy do szosy nr 1. Po prawej stronie stoi pomnik ku czci pomordowanych w latach II woj-

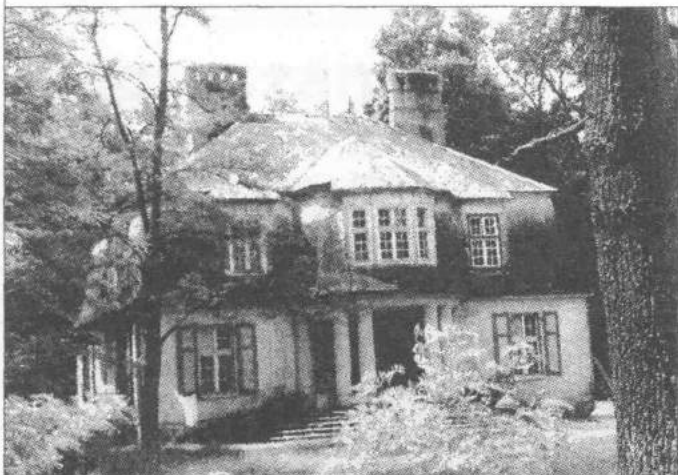


Przydrożna kapliczka przy szlaku

ny światowej. Docieramy do zabytkowego budynku z 1820 r. w stylu zbliżonym do klasycyzmu. Był unikatowym na tym terenie przykładem gospody przydrożnej. W budynku czynny jest bar „Pod Krukiem”. Przy szosie jest przystanek tramwaju nr 46 i autobusu do Zgierza i Łodzi.

Tomasz Soldenhoff

Nazwę Grotniki wymyślił rosyjski generał, major Michał Mielnikow, na pamiątkę majątku w Kieleckiem. W 1906 r. za interes otrzymał Grotniki. Zbudował dworek



i przebywał w nim do 1919 roku, gdy sprzedał posiadłość Marii i Sylwestrowi Jungowskim. Grotniki nabrały znaczenia po zbudowaniu linii kolejowej Zgierz – Kutno oraz wciągnięciu ich do programu tworzenia „miast – ogrodów”. Atrakcyjność przyrodniczo-krajobrazowa i bliskość dużej aglomeracji sprawiły, że już przed wojną Grotniki

stały się letniskiem Łodzi i Zgierza. Teren parafii przez wieki należał do parafii św. Katarzyny w Zgierzu. W 1931 Maria Leokadia i Sylwester Maksymilian Jungowscy ufundowali kaplicę wg projektu łódzkiego inżyniera Antoniego Begalle. W 1935 r. ks. Biskup W. Tymieniecki poświęcił nowy kościół pw. Niepokalanego Poczęcia NMP i patronatem św. Sylwestra. W 1947 r. fundatorka Maria Jungowska przekazała aktem darowizny teren i budynki Misjonarzom Oblatom Niepokalanej Maryi Panny. 22 września 1951 r. Ks. Biskup Michał Klepacz erygował przy dotychczasowym kościele filialnym parafii zgierskiej w Grotnikach parafię. W skład sołectwa Grotniki wchodzi Krzemień i Papiernia, Krzemień notowany był w XVIII – wiecznych lustracjach, a w 1883 r. stanowił osadę z 5 domami i 45 mieszkańcami. Papiernia to pozostałość papiernictwa. Krzemień i Duraj to były miejsca lokalizacji czerpalni papieru założonej przed 1840 r. W 1892 wymienione były młyn Krzemień i folusz Linda. Miejscowe nazwy to określenia części lasu – Generalskie (być może pamiątka po gen. Mielnikowie) i Zimna Woda oraz rzeczka Linda. Obecne Grotniki nadal cieszą się zainteresowaniem letników, ale mieszkańców Łodzi, którzy decydują się zamieszkać tutaj na stałe.

Maciej Wierzbowski

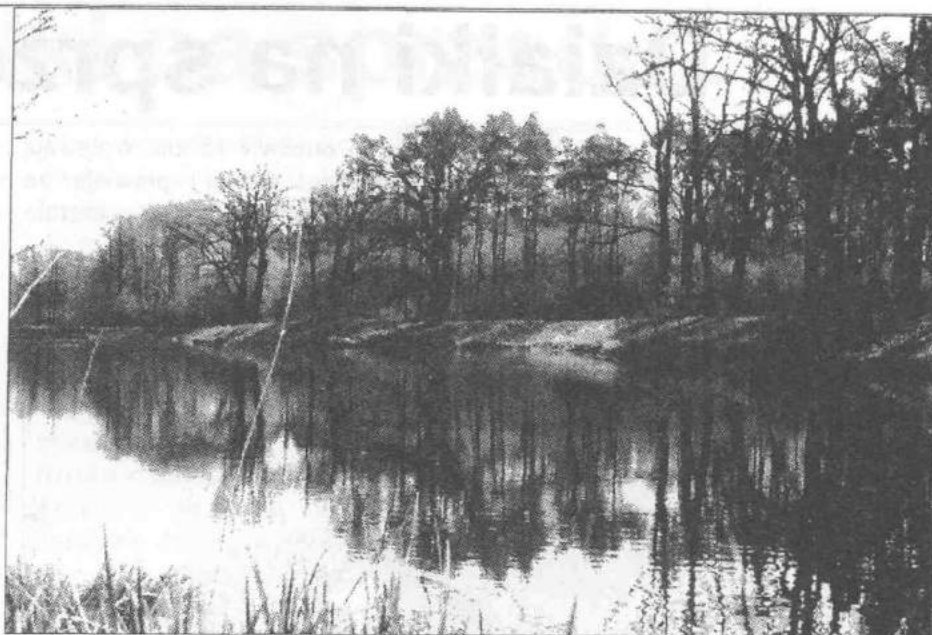
Dzierżazna

To stara wieś. Ma długą historię. Zachował się w niej budynek szkoły, w której w l. 1943-45 była filia hitlerowskiego obozu pracy dla dzieci i młodzieży. Główny obóz był w Łodzi, przy ul. Przemysłowej. Obok szkoły stoi obelisk z tablicą pamiątkową, ku czci więźniarek.

Atrakcją Dzierżaznej jest pałacyk w parku. Po II wojnie jego los był podobny do losu innych dworców. Ich właściciele wywłaszczono, majątki rozparcelowano, a budynki najczęściej uległy dewastacji i ruinie. Niemal na naszych oczach rozebrano na cegłę dwór w Giecznie z XIX wieku i oficynę dworską w Glinniku. Dzisiaj trudno dociec, jak wyglądały w latach świetności, niektóre podzgierskie dworki były w bliskim sąsiedztwie stawów, w otoczeniu specjalnie zakładanych parków i ogrodów.

Wielkość majątków i zamożność właścicieli były zróżnicowane, co miało wyraz w wyglądzie rezydencji.

W obecnej gminie Zgierz, obok murowanych, krytych gontem dworców, istniały budowle skromniejsze,



Staw na Ciosence w parku podworskim

rzewska – przyszła spadkobierczyni majątku – wyszła za mąż za Karola Franke. Małżeństwo nie układało się pomyślnie i doszło do jego unieważnienia na podstawie zezwolenia papieskiego. Całą procedurę prawną skutecznie prowadził adwokat Adam Słomiński, wynagrodzony 1 włóką ziemi. Słomiński zagospodarował da-

jąc do pracy robotników rolnych. Czworaki, w których mieszkało kilka rodzin, istniały po przeciwnej stronie stawu. Po kilku latach przymusowego kawalerstwa Karol ożenił się z Zenobią Szymańską, z którą mieszkał aż do śmierci w 1936 r. Został pochowany na cmentarzu w Białej. Zadłużony majątek po wystawieniu na licytację nabył Bolesław Duszyński, również adwokat z Łodzi.

Niewielki, drewniany dworek pp. Franke pomalowany na biało, stojący w cieniu kilkusetletniej lipy, był znany w okolicy. Nowi właściciele, Stanisław i Bolesław Duszyńscy, mieszkali tu do wybuchu II wojny.

Felicja Kurzeniewska ponownie wyszła za mąż, za Edmunda Pawelczyńskiego. W Dzierżaznej pod budowę szkoły przekazała działkę ziemi. Po wybuchu II wojny F.E. Pawelczyński wyjechali do Pruszkowa, a St. B. Duszyńscy, wypędzeni przez Niemców, do Głowna. W dworku w Dzierżaznej była siedziba komendanta hitlerowskiego obozu pracy dla dzieci.

W Polsce powojennej oba majątki w Dzierżaznej rozparcelowano.

Z Dzierżaznej warto wybrać się na spacer do Rosanowa, do rezerwatu jałowców „Ciosny”. Są tu kolumny jałowców, których pnie osiągają obwód od 10 do 20 cm oraz wys. 5 m. Jest to jedynie skupisko jałowców o tej wysokości w Polsce.

Krzysztof Wołowski



Odsłonięcie obelisku w Dzierżaznej w czerwcu 1996 r

drewniane – niemal chałupki, za to z nieodłącznym gankiem. Wyjątkowo reprezentatywnym tego przykładem jest majątek w Dzierżaznej. Pozostał w pocz. XX w. w rękach małżonków Kurzewskich. Ich córka Felicja Ku-

rowiznę, budując pałacyk i zabudowania gospodarskie. Rozwiedzeni małżonkowie podzielili się. Karol Franke otrzymał część ziemi ze starym dworkiem przy stawie. Gospodarował samodzielnie w swych dobrach, najmu-

Działki na sprzedaż

Lućmierz:

działki budowlane

Około 4 km od granic Zgierza, w terenie przeznaczonym pod budownictwo jednorodzinne z rzemiosłem znajdują się działki oznaczone nr:



Na działkach budowane są nowoczesne domy

Łodzi, bo zaledwie 15 km, wpływają na atrakcyjność terenu i sprawiają, że działki na terenie Rosanowa są chętnie kupowane.

W sąsiedztwie Lasów Państwowych gmina Zgierz posiada w sprzedaży

134/7 o powierzchni	1.072 m²
– cena wywoławcza	17.152 zł
134/8 o powierzchni	1.071 m²
– cena wywoławcza	17.136 zł
134/9 o powierzchni	1.097 m²
– cena wywoławcza	17.552 zł
134/10 o powierzchni	1.068 m²
– cena wywoławcza	17.088 zł
13411 o powierzchni	1.067 m²
– cena wywoławcza	17.072 zł
134/12 o powierzchni	1.066 m²
– cena wywoławcza	17.056 zł
134/32 o powierzchni	1.080 m²
– cena wywoławcza	17.280 zł
134/34 135/4 o powierzchni	1183 m²
– cena wywoławcza	18.928 zł
134/16 i 135/1 o pow.	1.389 m²
– cena wywoławcza	22.224 zł

Działki posiadają uregulowany stan prawny w KW Nr 57830 i KW Nr 37023.

Zgodnie z obowiązującym ogólnym planem zagospodarowania działki przeznaczone są pod zabudowę letniskową i mieszkaniową o powierzchni zabudowy 110 m².

Przy ul. Krzywej 18 w Rosanowie do sprzedania działka nr 285/12 o pow. **940 m²**, która posiada uregulowany stan prawny w księdze wieczystej KW Nr

255/29 o pow. **1428 m²**

255/30 o pow. **1420 m²**

255/31 o pow. **1456 m²**

255/32 o pow. **1453 m²**

Działki posiadają uregulowany stan prawny w KW Nr 47960. Nieruchomości te zostaną przeznaczone do sprzedaży w drodze przetargu. Cena wywoławcza wynosi **18 zł** za 1 m².

Działki znajdują się w otoczeniu podobnych niezabudowanych i niezalesionych działek budowlanych. Dojazd od drogi asfaltowej drogą szutrową ok. 300 m. Uzbrojenie stanowi woda z sieci oraz energia elektryczna. Położone przy ul. Klonowej posiadają dobre warunki do przyłączenia mediów, gdyż wodociąg i linia energetyczna przebiegają w ulicy.

Działki położone przy ul. Kasztanowej posiadają gorsze warunki do przyłączenia mediów, gdyż odległość od wodociągu i linii energetycznej 80 – 100 m.

bogatą ofertę działek oznaczonych nr:

134/3 o powierzchni	1.157 m²
– cena wywoławcza	18.512 zł
134/4 o powierzchni	1.076 m²
– cena wywoławcza	17.216 zł
134/5 o powierzchni	1.047 m²



Wolne tereny działkowe w ładnych okolicach są atrakcją dla kupujących.

Rosanów:

działki budowlane

Otoczające lasy, bliska odległość od

– cena wywoławcza	16.752 zł
134/6 o powierzchni	1.073 m²
– cena wywoławcza	17.168 zł

24924. Cena działki wynosi **18.800 zł**. Zgodnie z planem ogólnym zagospodarowania działka położona jest na

Działki na sprzedaż

terenach przeznaczonych na cele budownictwa letniskowego lub mieszkaniowego. Posiada dostęp do wodociągu i energii elektrycznej. Atrakcyjność działki jest związana z jej lokalizacją i zadrzewieniem.

Przy ulicy Długiej w **Rosanowie** do sprzedaży są przygotowane następujące działki:

322/1 o pow. **924 m²**

322/2 o pow. **919 m²**

322/3 o pow. **962 m²**

322/4 o pow. **950 m²**

322/5 o pow. **932 m²**

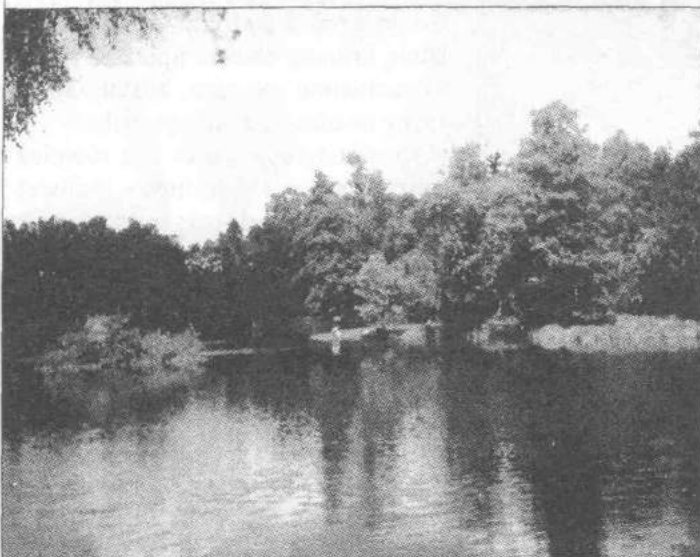
Działki posiadają uregulowany stan prawny w KW Nr 42412.

Leżą na terenie przeznaczonym pod zabudowę letniskową i mieszkaniową o pow. zabudowy 110 m².

Józefów:

działki budowlane

W terenie bardzo atrakcyjnym krajobrazowo i urozmaiconym konfiguracyjnie, w strefie krawędzi Wzniesień Łódzkich Gmina posiada nieruchomość, która w świetle - planu ogólnego



W pobliżu działek są miejsca do wędkowania

zagospodarowania przestrzennego położona jest na terenie przeznaczonym pod zabudowę zagrodową z dopuszczeniem budownictwa jednorodzinnego i usług nieuciążliwych.

Nieruchomość składa się z dwóch działek 14/1 i 15 o łącznej pow. **3284 m²**. Cena wywoławcza wynosi **39.408 zł**.

Nr 15 - KW Nr 42423, natomiast 14/1 - Kw Nr 43309.

Działki posiadają dostęp do wodociągu oraz energii elektrycznej.

Bliska odległość od trasy Zgierz - Stryków, usytuowanie działki w terenie rozwoju budownictwa mieszkaniowego i letniskowego sprawia, że oferta jest bardzo atrakcyjna.

Jedlicze B

działki budowlane

Działka przy ul. Szaniawskiego 14 w Jedliczu B na terenach przeznaczonych pod budownictwo letniskowe lub mieszkaniowe położona jest działka nr 140/7 o pow. 1056 m². Sprzedaż w drodze przetargu za cenę wyw. **19.008 zł**.

Działka posiada dostęp do wodociągu oraz energii elektrycznej. Nieruchomość jest ogrodzona siatką na słupkach stalowych bez podmurówki. Na działce znajdują się liczne drzewa, które podnoszą jej atrakcyjność.

Lokalizacja w terenach szczególnie poszukiwanych przez nabywców.

Zdzisławów:

działki rekreacyjne

Działki rekreacyjne wśród malowniczych lasów w odległości ok. 20 km



Spacer w lesie urozmaicają wypoczynek

od Zgierza. 80 działek o powierzchni od 1000-2000 m². Atutem tego terenu są bogate walory krajobrazowe i przyrodnicze.

Kębliny

działka rekreacyjna

Działka oznaczona numerem ewidencyjnym 556/11 o powierzchni 955 m², położona we wsi Kębliny przy ul. Leśnych Duszków 14, przeznaczona w planie zagospodarowania przestrzennego pod zabudowę altanową nie związaną trwale z gruntem. Cena wywoławcza 15 zł/m kw.

Anna Łopalewska

kierownik Ref. Geodezji

Gospodarki Przestrzennej i Gruntami

Blźszych informacji udzielamy pod nr tel.: 716 25 15 w. 107

Gość w dom

W kulturze ludowej staropolska gościnność wyrażona przez wyżej przytoczone przysłowie oznacza coś więcej niż tylko osobliwą cechę polskiego obyczaju.

Należy w tym miejscu wyjaśnić, iż tradycyjna społeczność wiejska była niegdyś znacznie bardziej wyizolowana, w sensie społecznym. Każda wioska stanowiła dla jej mieszkańców niemal zamkniętą ekumenę, w której wszyscy znali się, przestrzegali wspólnie ustalonych i sankcjonowanych reguł. Natomiast to, co znajdowało się poza obrębem wsi, w świadomości jej mieszkańców jawiło się jako odmienne, nie pasujące do potocznego doświadczenia członków społeczności, nieznanie i obce.

To co nieznanie zazwyczaj wzbudza lęk, a wkroczenie nieznanego w ustalony porządek burzy go, ponieważ pochodzi z „obcego-innego świata”. Stąd wszystkim przedmiotom bądź osobom które przybywały do wioski nadawano cechy „obcego świata”.



„Gość niech ma dość, a domaczy niech wybaczy.”

Tytułowe przysłowie, czy też inne jego przykłady np.: „Gościa przyjmujesz, tak rozumuj, żeś Boga przyjął”, „Gość w próg, w dom Bóg”, dobrze oddają istotę sprawy. Gość jest obcym, który wnosi ze sobą do społeczności cechy „obcego świata”, w tym

powinno, co obiecywać miało osobliwe pożytki gospodarzom.

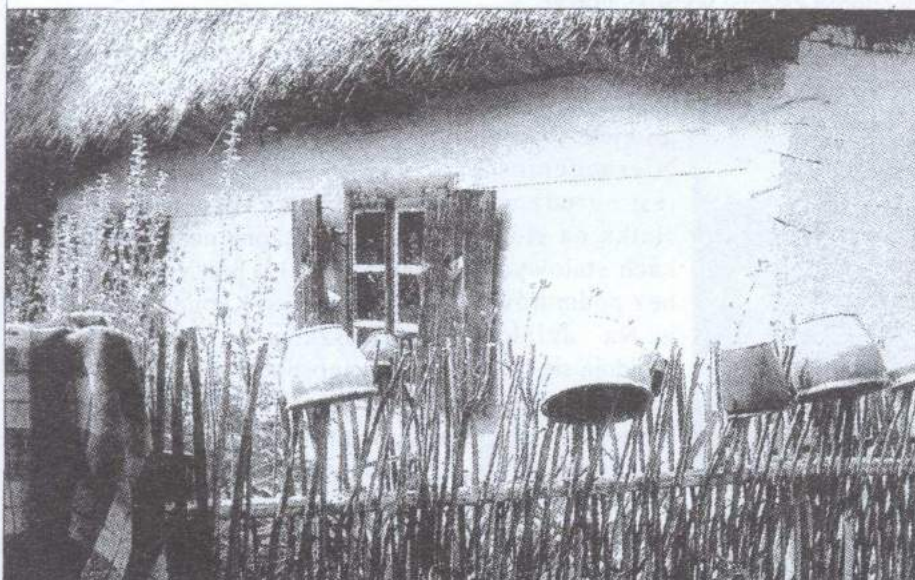
Jedna z legend ludowych mówi o wizycie Jezusa u biednego chłopca. Otóż Jezus w żebraczym przebraniu chodził od zagrody do zagrody szukając gościny. Wszędzie jednak odmawiano mu jej, a nawet przepędzano. Dopiero biedny chłop przyjął Go do siebie i podzielił się z Nim ostatnią kromką chleba. Spotkała go za to zasłużona nagroda, został zaproszony na obiad do samego nieba.

Przyjmowanie gości jest również sankcjonowane w kulturze ludowej przez obecność podczas świąt różnych obyczajów z tym związanych.

Np. w czasie wieczerzy wigilijnej zawsze należy zostawić jedno wolne miejsce, legendy apokryficzne mówią między innymi o tym, że czyni się tak na pamiątkę wędrowki Świętej Rodziny, której nikt nie chciał przyjąć do domu, albo chodzenia po świecie samego Chrystusa.

Zapraszając w ten sposób Boga do swojego domu, starano się zapewnić sobie między innymi pomyślność w gospodarstwie na cały następny rok.

Nie do pomyślenia było więc nie przyjęcie gościa pod swój dach, tym bardziej, że nigdy do końca nie było wiadomo, kto może kryć się pod postacią zdrożonego wędrowca.



„W dom przed gościem, z dom za gościem.”

Ten obcy, inny świat rozumiany był w kulturze ludowej jako przeciwieństwo ładu i porządku świata swojego. Przypisywano mu właściwości nadprzyrodzone, stamtąd przybywały demony, ale i bogowie.

przypadku boskości.

Istnieje wiele ludowych legend i apokryficznych opowieści, które mówią o niezwykłych gościach, a mogli nimi być np.: Jezus, św. Piotr, bądź inni święci.

Wymagali oni szczególnego trak-

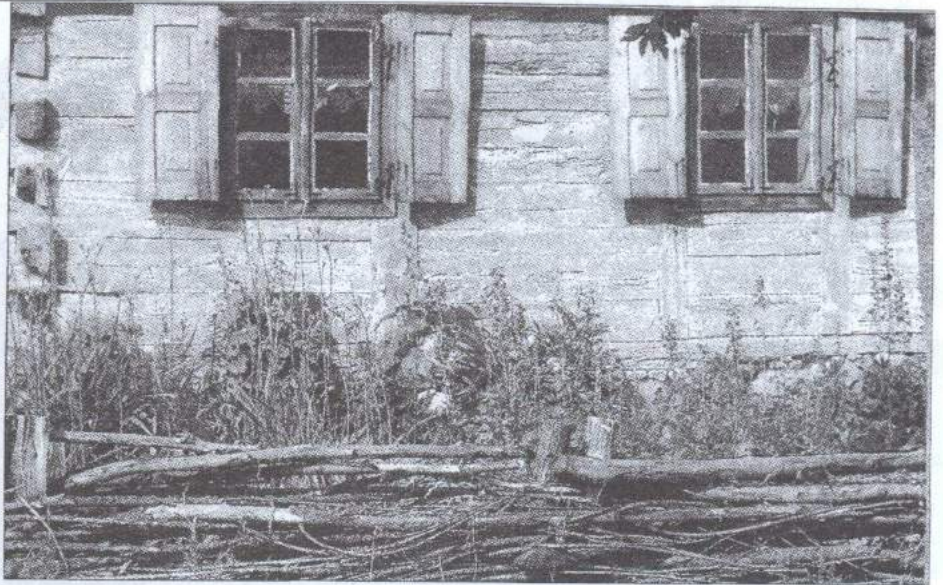
Bóg w dom

Gość wymagał specjalnego traktowania, o czym mówi przysłowie: „*Gościa złym słowem nie wyprowadzaj z domu, bo może wrócić diabłem*”.

Opowiada o tym znany polski mit przytoczony przez Galla Anonima o Popielu, który nie przyjął wędrowców szukających u niego odpoczynku po podróży. Popiel złamał nakaz udzielenia gościny, za co spotkała go kara. Został zjedzony przez myszy.

Wędrowcy trafiają wtedy do ubożego Piasta, który podejmuje ich z całą atencją, czyni honorowymi gośćmi na uroczystości postrzyżyn swego syna, dzięki czemu zyskuje opiekę boskich wysłanników nad chłopcem.

Goszcząc lub przekazując dary czy ofiary można było liczyć na pozyskanie przychylności bóstwa czy świętego. Dlatego też zgodnie z polskim zwyczajem ludowym u każdego wieśniaka leżały na stole sól i chleb, na-



„Jak gospodarz gościnnie to i ściany się rozszerzają.”

wano również podpłomykami pieczonymi na początku lub końcu wypieku chleba.

Ugościć należało każdego i nie wolno było wziąć za poczęstunek pie-

Na koniec jeszcze kilka przysłów związanych z gośćmi i gościnnością:

- „*Gość niech ma dość, a domaczy niech wybaczy.*” (tzn. gościa należy hojnie częstować, a domownik niech się zadowoli byle czym)
- „*Gość i ryba jednak się bracą, póki świeże, wdzięczności nie tracą.*”
- „*Mając gościa w domu nie czynź z czeladzią gromu.*”
- „*Nie pytaj gościa czy chce kurę tylko mu ją daj.*”
- „*Nie znęcisz gościa potrawą lecz ujmującą postawą.*”
- „*Panie gościu dobrze się sprawuj, cudzego nie rusz swego nie zostawuj.*”
- „*Przy gościu i gospodarz się pożywi.*”
- „*W dom przed gościem, z dom za gościem.*” (tzn. otwórz bramy przybywającym, a pokaż drogę tym, co odchodzą)
- „*Jak gospodarz gościnnie to i ściany się rozszerzają.*”



„Nie znęcisz gościa potrawą lecz ujmującą postawą.”

kryte białym obrusem, gotowy poczęstunek dla podróżnego, który w progi domu wstępuje.

Zarówno wędrowców, jak i dzieci i starców na wsi polskiej obdarowy-

niędzy.

Gościna i kawałek pieczywa należały się obcym, sąsiadom, podróżnym, żebrakom.

Kościół barokowy w Giecznie

Niewiele jest w środkowej Polsce drewnianych kościółków tak hojnie wyposażonych w ołtarze, jak gieczniński. Jest ich aż sześć. Ołtarz główny przyciąga wzrok dzięki oryginalnej architekturze. Jest obramowany po bokach bramkami dla kapłana i ministrantów, zwieńczonymi postaciami apostołów. Ołtarz, podobnie, jak pozostałe, wykonany został z drewna w stylu barokowym około 1720 roku. Zdobia go dwa, nałożone na siebie obrazy. Wmontowany w ołtarz na stałe z XVIII wieku, przedstawia Matkę Boską okrytą metalową szatą, która na lewym ramieniu trzyma Jezusa, z prawą ręką w geście błogosławienia. Głowy matki i Syna przykrywają ażurowe korony. Wokół postaci na purpurowym tle jest aureola z gwiazd. Gdy poruszy się dźwignią, w prostopadłym ramieniu ukazuje się nowa scena z opuszczającego się obrazu. Przedstawia Chrystusa, który adorowany przez dostojników kościelnych, błogosławi tłum świętych. To Wszyscy Święci są patronami parafii Gieczno.

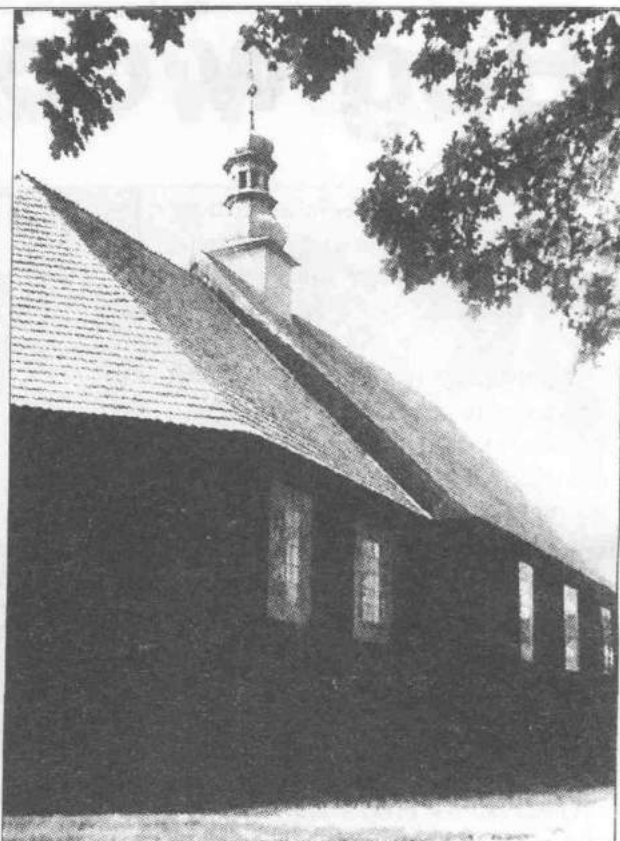
Ołtarz główny jest najokazalszy. Ołtarz w przerwanym łuku eliptycznym wieńczy gołębicą, w glorii złotych promieni. Na mensie ołtarza para złożonych aniołków strzeże z boków kielicha z hostiami, zamkniętego w tabernakulum, na którym spoczywa postać symbolizująca Baranka Bożego.

Pozostałe ołtarze w prezbiterium mają identyczną architekturę. W lewym ołtarzu ramę wypełnia barokowy krucyfiks z XVIII w. Nastawę prawego zdobi, oprawiony w bogato rzeźbioną ramę, obraz św. Rocha. Malowidło przysłonięto współczesnym obrazem Chrystusa.

Mamy w przejściu między nawą a prezbiterium dwa ołtarze. Ramę prawego wypełnia malowidło na płótnie, poświęcone św. Annie Samotrzeciej. Przedstawia Matkę Boską, z Dzieciątkiem na kolanach, obok św. Anny.

Ołtarz w lewej nawie ma szczególne znaczenie dla kościoła w Giecznie.

Jest bowiem przeznaczony dla dwóch patronów świątyni – św. Stanisława Kostki i św. Jakuba. Ponieważ ołtarz ten nie posiada, tak jak główny, dźwigni umożliwiającej podnoszenie jednego z obrazów, tu są przemiennie na pewien czas montowane w nastawę. Na szczególną uwagę zasługuje obraz z około 1720 roku, przedstawiający komunie św. Stanisława Kostki. Przywieziony z Rzymu przez właściciela



Drewniany kościół pochodzi z początku XVIII w.

Gieczna, zasłynął z cudów i łask. Z zapisów, w przechowywanej na plebanii księdze, wynika, że przyjeżdżali do Gieczna cierpiący na paraliże, kalectwo. Malowidło ukazuje św. Stanisława Kostkę z dłońmi złożonymi w modlitwie, któremu anioł podaje hostię. Święty okryty jest sukienką, częściowo złożoną, wykonaną z trybowanego metalu, misternie zdobioną przez rytownika w motywy roślinne. Drugi obraz przedstawia św. Jakuba, patrona poprzedniego kościoła, który tu stał co najmniej od 1437 roku. Malowidło olejne na płótnie ukazuje świętego apostoła, patrona pielgrzymów, wędrującego gościńcem.

W 1995 r. na ścianie kościoła została odsłonięta tablica z brązu, ofiarowana przez młodzież parafii Gieczno Armii Krajowej w hołdzie za niezłomność. W Giecznie działała placówka AK, a w Gminie Rogóźno Komenda Rejonu o kryptonimie „Zakręt”. Prowadziła działania wywiadowcze, propagandowe i przerzutowe przez bliską granicę z Generalną Gubernią.

Stanisław Frątczak



Ołtarz główny jest najokazalszy

Kościół w Białej

Zbudowano go w drugiej połowie XVIII wieku na niewielkim wzniesieniu na zachodnim krańcu wsi. Prowadzi do niego ładna, lipowa aleja.

Wnętrze świątyni podzielone jest na trzy nawy, wzniesione na planie orientowanego, czyli zgodnie z obowiązującym dawniej zwyczajem zbudowanego na osi wschód-zachód, z ołtarzem usytuowanym w kierunku wschodnim. Na fasadzie kościoła znajduje się duży krzyż z rzeźbą przedstawiającą postać Jezusa Chrystusa. Ściany świątyni mają konstrukcję wieńcową, nazywaną też wieńcówką, to znaczy, że drewniane, grube bierwiona ułożone są na siebie, a na węglach, w zbiegu z prostopadłą ścianą związane są ciesielskim zacięciem, zwanym jaskółczym lub rybim ogonem.

Sylwetce kościoła dodaje malowniczości blaszana wieżyczka z dzwo-



Na fasadzie kościoła znajduje się duży krzyż z rzeźbą

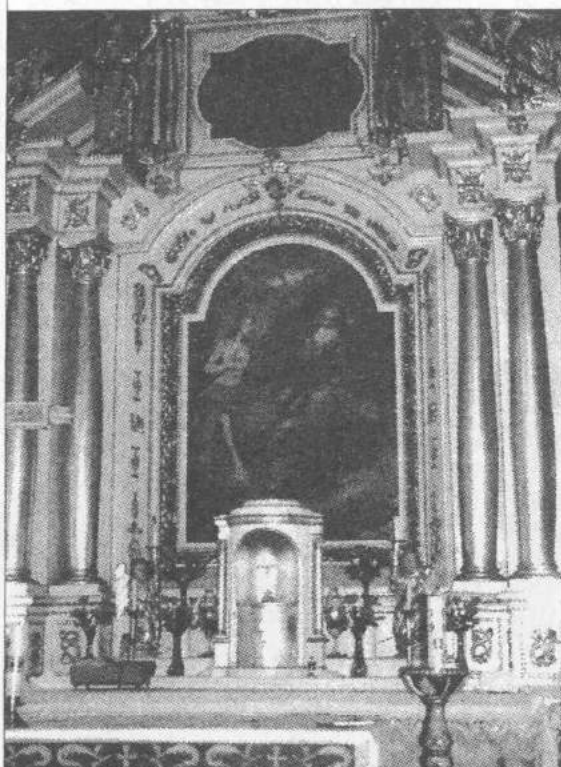
Rzeźba Chrystusa przybitego do krzyża wykonana w drewnie pochodzi z I połowy XVIII w. W głębi prezbiterium jaśnieje bielą i rozblyskuje złoceniami bogato rozbudowana nastawa ołtarza. W jej zwieńczeniu widzimy patronów kościoła i parafii - świętych Apostołów Piotra i Pawła, którym wylaniający się ze srebrnych obłoków Chrystus podaje klucze i Biblię. Poniżej przyciąga wzrok siedemnastowieczny ołtarz „Przemienienie Pańskie”. Głównym jednak elementem plastycznym, wypełniającym nastawę, jest duży obraz „Trójca Święta” z końca XIX w. Nastawę ołtarza zdobią ażurowe ornamenty pięknej snycerskiej roboty i postacie pierwszych polskich świętych: z lewej św. Wojciecha, a z prawej św. Stanisława. Duża, barokowa ambona z baldachimem z XVIII w. służyła dawniej do kazań, obecnie ozdabia kościół.

W nawach bocznych są dwa ołtarze. W lewym znajduje się

plaskorzeźba Matki Boskiej Niepokalanej z Dzieciątkiem Jezus siedzącym na lewym ręku. Obraz w prawym ołtarzu przedstawia patrona poprzedniego kościoła, zbudowanego w XVI w. z fundacji arcybiskupów gnieźnieńskich. Był nim św. Paweł w Okowach, przedstawiony w scenie uwalniania go z więzienia przez anioła. Oba barokowe ołtarze są architektonicznie podobne, mają mensy w kształcie sarkofagów i nastawy o ażurowym, snycerskim obramowaniu i podobnych zwieńczeniach z figurami św. Michała Archanioła i św. Jerzego, zabijających smoki.

Piękny i niepowtarzalny kościół przetrwał przez wieki, różne systemy, wojny, zabory i okupacje. Zachował piękno również dzięki trosce księży proboszczów i parafian. Nie zburzono go ani nie zniszczono. Obecnie, jest centrum parafii, miejscem, w którym nie tylko rozwija się życie religijne, ale też odbywają się uroczystości z okazji świąt narodowych i koncerty muzyczne. Przy kościele znajdują się grób trzech powstańców z 1863 r. z pamiątkową tablicą oraz metalowe tabliczki z nazwiskami mieszkańców Białej - ofiar II wojny światowej.

Kościół jest jednym z najważniejszych zabytków drewnianych nie tylko w gminie Zgierz, ale i powiecie zgierskim. Usytuowany w malowniczym, wiejskim pejzażu, sąsiadując z polami i coraz bardziej nowoczesną wsią, wzbudza miłość, szacunek i podziw.



Wzrok przyciąga ołtarz główny

nem. Obok świątyni stoi drewniana dzwonnica. W środku kościoła, na ścianach jest jasna, sosnowa boazeria. Wzrok przyciąga ołtarz główny, największy i o najbogatszej ornamentyce.

plaskorzeźba Matki Boskiej Niepokalanej z Dzieciątkiem Jezus siedzącym na lewym ręku. Obraz w prawym ołtarzu przedstawia patrona poprzedniego kościoła, zbudowanego w XVI w. z fundacji arcybiskupów

**Stanisław Frątczak
Tomasz Soldenhoff**

Siedmiowieczny Szczawin

Południowo-wschodnia część gminy w okolicach Szczawina i Smardzewa ma wyjątkowe walory krajoznawcze i przyrodnicze. Właśnie tu przebiega granica między Wzniesieniami Łódzkimi a obniżeniem pradoliny Bzury. Stąd tym chętniej przebywają tutaj przybysze pragnący znaleźć dobre warunki do odpoczynku i osiedlenia się. Osadnictwo w okolicy ma swoją wielowiekową tradycję. Same wsie są kontynuacją średniowiecznych wiosek, wzmiankowanych w źródłach już w początkach XIV w.

W ciągu ponad 7 wieków istnienia, Szczawin pozostawał głównie wsią królewską i była formą nagrody dla tych, którzy zasłużyli się dla króla i ojczyzny. Nadawano ją przedstawicielom możnych i znaczących rodów szlacheckich: Lasockich, Bielawskich, Mączyńskich, Kołaczkowskich. Najstarsza wzmianka źródłowa o Szczawinie pochodzi z 1339 roku, a o Smardzewie z 1392 r.

We wsiach tych pręźnie działały na przestrzeni wieków młyny, tartaki, folusze, a w XX w. elektrownie wodne,



Kościół parafialny

wu Łukomskiego". Właściciel tego terenu, Karol Łukomski, mający podstawy wykształcenia technicznego, doprowadził do pierwszego w okolicy oświetlenia własnego domu i szkoły. Jego brat Czesław Łukomski, porucz-

widnieje na tablicy pamiątkowej w kościele w Szczawinie.

Szukając śladów bogatej przeszłości tej ziemi, nie można pominąć cmentarza parafialnego w Szczawinie. Znajdują się tu nagrobki okolicznej szlachty, właścicieli pobliskich dóbr.

W odległym kilka kilometrów Glinniku są interesujące „magiczne miejsca”. Chętnie polecamy je turystom – amatorom fotografii. Są to urocze zakątki: moreny polodowcowe w okolicy Janowa i las bukowo-wiązowy na wzgórzu. Z tym miejscem jest związana okoliczna zagadka, niewyjaśniona do tej pory. Stanowi ją unikalny - nie wiemy, czy symboliczny czy miejsce pochówku - kamień nagrobny z nazwiskiem francuskim Stephan Mariner i datą 5/VIII 1904. Okoliczna wieść niesie, iż w miejscu tym doszło do tragicznego w skutkach wypadku na polowaniu właściciela dworu w Glinniku. To jedna z zagadek czekająca na swego odkrywcę, który dopi-
sze jej ciąg dalszy.

W pobliżu Glinnika znajduje się cmentarz ewangelicki, dający świadectwo o XIX-wiecznej kolonizacji niemieckiej w tym rejonie. Położenie cmentarza nad wąwozem jest wyjątkowe i malownicze dla wędrowców,



Most na Czarnawce

które były ewenementem w okolicy. Pozostałości obu turbin wodnych można zwiedzać w Smardzewie, za Urzędem Poczty i Szczawinie, obok „sta-

nik Wojska Polskiego, jeniec z 1939 r., zginął śmiercią męczeńską w lesie Katyńskim z rąk NKWD. Lista parafian zamordowanych w latach II wojny

i najbliższe okolice

szczególne tych posługujących się niekoniecznie aparatem fotograficznym, a pędzlem czy ołówkiem.

Okoliczne dwory przestały istnieć, większość z nich była drewniana, ale pozostały jeszcze fragmenty dawnych parków podworskich. Dawne stawy przylegające do zabudowań dworskich w Glinniku doczekały się uporządkowania. Zarybione stanowią raj dla wędkarzy i ptactwa wodnego, czapli i łabędzi, kaczek – perkozów. To miejsce ma znaną nazwę Uroczyska.

Okolica słynęła ze wspaniałych lasów, które otaczały Szczawin jeszcze do początków XIX w. Niestety, rozwijający się w sposób spontaniczny przemysł włókienniczy Zgierza i Łodzi spowodował ich niemal całkowity wyrąb. Pozostałością dawnego boru jest starodrzew w uroczysku Szczawin i pobliskim rezerwacie Grądy nad Moszczenicą. Szczególnie okazałe egzemplarze dębów można oglądać przy leśniczówce Szczawin w Jeżewie. Do niedawna można było podziwiać wyjątkowy okaz dębu, owianego powstającą legendą z 1863 roku. Na tym



Podczas obchodów święta VII wieków Szczawina

W tej okolicy, przy jednym ze stawów utworzonych na rzece Czarnawce, znajduje się niezwykle most w lesie. Jest to jednocześnie zapora spiętrzająca wodę, która spływa gwałtowną kaskadą. W słoneczne dni można obser-

zabudowy - podwórca, stodoły kryte strzechą, studnie.

Centralnym miejscem osady jest kompleks budynków parafialnych: kościół, plebania i kaplica św. Józefa (z pocz. XXw.). Nowy, murowany kościół pw. Św. Stanisława Biskupa i Męczennika wzniesli parafianie, pod kierunkiem proboszcza, ks. J. Wagnera, na miejscu modrzewiowego, zabytkowego kościółka z 1796 r., który spłonął w marcu 1987 r. W kościele znajdują się zabytkowe, barokowe, boczne ołtarze i obraz Matki Bożej Częstochowskiej. W głównym ołtarzu znajduje się relikwie bł. Edmunda Bojanowskiego, założyciela Zgromadzenia Sióstr Służebniczek NMP.

Społeczność Szczawina kultywuje wielowiekowe tradycje i obyczaje. Od kilku lat organizuje festyny pod nazwą Karczma Szczawińska, Święto Szczawina. W 1999 r. uroczystości obchodzono VII wieków Szczawina i okolic. Karczma Szczawińska istnieje nadal w miejscu, w którym kiedyś stała wiejska karczma.

Zaprasza wszystkich chętnych, również w tym roku.



I Regionalny Pokaz Maszyn i Urządzeń Rolniczych Rol-Show

„Suchym dębem” Rosjanie powiesili za karę kilku Polaków. Niestety, tego ołbrzymia powaliła potężna wichura, która nawiedziła okolice w 1993r.

wować tęczę.

Wsie w rejonach podlódzkich zmieniły się radykalnie, ale w Szczawinie, zachowały się ostatnie relikty starej

Krzysztof Wołowski
Tomasz Soldenhoff

Przez agroturystykę do poznania regionu

„Cudze chwalicie, swego nie znacie...”

Minister edukacji narodowej wprowadził do szkół podstawowych i gimnazjów edukację regionalną.

Celem jej jest ukształtowanie poczucia tożsamości regionalnej i świadome uczestnictwo w funkcjonowaniu własnego środowiska, w konsekwencji – wzięcie odpowiedzialności za losy wspólnoty lokalnej.

Nie chodzi o to, aby uczeń posiadał jedynie wiedzę o najbliższej okolicy i regionie, ale o to, aby ziemia ta stawała się „bliska jego sercu”.

Taka więc rodzi się przede wszystkim w **bezpośrednim kontakcie** z przyrodą regionu, z jego kulturą i z ludźmi tu żyjącymi.

Stowarzyszenie Agroturystyczne Ziemi Łódzkiej wychodzi naprzeciw zapotrzebowaniu środowisk oświatowych.

Gospodarstwa agroturystyczne mogą **ułatwić** nauczycielom i uczniom dostęp do dóbr kultury regionu.

Dla przybliżenia uczniom problematyki regionalnej konieczne są przecież kontakty z autentycznymi reprezentantami środowisk lokalnych.

Włączanie problematyki regionalnej do programów wycieczek szkolnych, zajęć w terenie, czy innych zajęć pozalekcyjnych („zielone szkoły”) stwarza możliwości realizacji ich w porozumieniu z gospodarstwami agroturystycznymi. Dzięki tej współpracy wymienione zajęcia mogą być **bardzo atrakcyjne**.

Opracowane przez Stowarzyszenie

trasy wyjazdowe z ustalonego miejsca czy gospodarstwa proponujemy przebyć nietypowo, np. **wozem drabiniastym lub bryczką**, uwzględniając walory turystyczne, etnograficzne,



Dla uczniów przewidziano różne atrakcje

osobliwości przyrodnicze, zabytkowe obiekty, ciekawe miejsca znajdujące się na przygotowanym szlaku.

W zależności od zainteresowań grupy, Stowarzyszenie proponuje kilka wariantów takich wyjazdów.

Jedne kładą nacisk na najpiękniejsze obiekty przyrodnicze i ich specyfikę (rezerваты, pomniki przyrody, parki krajobrazowe), inne – na poznanie miejsc pamięci narodowej (mogiły powstańcze, cmentarze, pamiątkowe tablice, historyczne budowle, kościoły), jeszcze inne pokazują charakterystyczne obyczaje lub życie ludzi w regionie dawniej i obecnie (pokaz dawnych sprzętów gospodarstwa wiejskiego).

Proponowane warianty można dowolnie łączyć.

Po drodze młodzież może przeprowadzać samodzielne obserwacje, robić zdjęcia, notatki, wywiady, poznać gwarę i charakterystyczne nazewnictwo. Może także spotkać się przy ognisku lub nad stawem z twórcą ludowym, wysłuchać gawędy leśnika, miejscowego gospodarza, spróbować jazdy konnej.

Prawdziwe poznanie własnej okolicy i regionu wiąże się z przeżyciami i doświadczeniami zdobytymi właśnie w trakcie **lekcji terenowych** i podczas ukierunkowanych wycieczek.

To istotna motywacja dla młodzieży do prostych prac badawczych i budowanie potrzeby zakorzenienia w małej ojczyźnie – **moja gmina, mój powiat, moje województwo**.

W celu realizacji konkretnych zajęć w terenie opiekun grupy kontaktuje się z gospodarstwem agroturystycznym, omawia

szczególne szczegóły jednodniowego programu i przebieg trasy lub dłuższego pobytu z noclegiem. Gospodarstwo agroturystyczne zapewnia wykonanie ustaleń wraz z profesjonalną obsługą.

Miarą gościnności gospodarstwa agroturystycznego mogą być miłe niespodzianki, kryjące się pod nazwą „specjalność zagrody”.

Magdalena Hauke

Tel. kontaktowe:
(0-42) 717-84-87
0 - 501331212

Gospodarstwa zapraszają na wieś

1. Grażyna Balcerek

Zgnię Błotno 18,
95-070 Aleksandrów Łódzki
tel. 0-502344579

- obiekt całoroczny
- 2 pokoje – 4 miejsca noclegowe, łazienka
- pokój dzienny, pełne wyżywienie
- wyrób artykułów mleczarskich, domowe przetwórstwo mięsne, wypiek chleba
- możliwość pracy w gospodarstwie
- możliwość korzystania z kuchni
- jazda konna, przejażdżki bryczką kuligi, rowery, wędkowanie, plac zabaw, ognisko, grzybobranie
- las – 2 km, rzeka 0,5 km, bar 100 m
- wycieczki z przewodnikiem

2. Zbigniew Hauke

Dzierżazna Parcela 38, 95 – 001 Biała
tel. 0-42 717 84 87, 0-501 331 212

- tradycyjna stajnia
- przejażdżki bryczką, wozem drabiniastym, saniami
- ogniska rodzinne i dla zorganizowanych grup (szkolnych i pracowniczych)
- atrakcyjne tereny do spacerów, jazdy rowerowej i konnej
- możliwość realizacji ścieżki regionalnej i ekologicznej
- pasieka, winnica, lasy, grzybobranie

3. Jan Jarota

Dzierżazna 41, 95-001 Biała,
tel. 0-42 716 71 39, 0 604 348 488

- obiekt sezonowy
- domek kempingowy – 4 miejsca
- pole namiotowe, ogniska
- staw hodowlany – wędkowanie

4. Grażyna Kietla

Kotowice k/Rogóżna, 90-046 Gieczno
tel. 042 632 40 44, 655 96 69,
0-607 478 120

- pole namiotowe,
- jazda konna (nauka, jazda sportowa)
- przejażdżki bryczką, kuligi
- wyścigi psów zaprzęgowych (malamuty, alaskany)
- stawy hodowlane – wędkowanie
- wypożyczalnia sprzętu pływającego, rowerów
- plac zabaw, ogniska, grzybobranie
- wycieczki z przewodnikiem, imprezy zbiorowe

5. Jolanta Kosiorek

Adolfów, ul. Piaskowa 9, 95-100 Zgierz,
tel. 0-42 710 16 23

- obiekt całoroczny
- 1 pokój – 4 miejsca noclegowe
- możliwość korzystania z kuchni
- jazda konna, przejażdżki bryczką
- kuligi,
- ogniska, łowienie ryb
- grzybobranie

6. Marek Krawczyk

Stary Adamów 23, 95-072 Bełdów
tel. 0-42 712 23 85

- obiekt całoroczny
- 3 pokoje – 11 miejsc noclegowych
- łazienka
- możliwość korzystania z kuchni
- możliwość pracy w gospodarstwie
- jazda konna (kryta ujeżdżalnia), przejażdżki bryczką, kuligi
- bar 0,5 km
- las, grzybobranie
- rowery, ogniska, tenis stołowy
- wędkowanie, łowisko 1,5 km

7. Stanisław Kubiak

Ciosny 29, 95-001 Biała,
tel. 0-42 717 81 79

- staw hodowlany, wędkowanie,
- wypożyczanie sprzętu pływającego
- jazda konna,
- ogniska,
- wyrób artykułów mleczarskich,
- pieczenie chleba, grzybobranie

8. Katarzyna Lewandowska – Dożał

Nowy Adamów 40, 93-070 Aleksandrów Łódzki tel. 0-601 372 532

- obiekt sezonowy
- pole namiotowe
- parking strzeżony (garaż)
- pełne wyżywienie (bar na miejscu, dostęp do kuchni)
- rowery, plac zabaw
- staw rybny, wędkowanie
- ogniska, grzybobranie
- jazda konna – stajnia
- przejażdżki bryczką, kuligi
- wycieczki z przewodnikiem
- wyrób artykułów mleczarskich
- domowe przetwórstwo mięsne
- regionalne zawody konne w skokach przez przeszkody
- znajomość języków: niemiecki i jugosłowiański

9. Lesław Lufniak

Dąbrówka Wielka ul. Wycieczkowa 7,
95-100 Zgierz, tel. 0 606 591 905

- obiekt całoroczny
- 2 pokoje – 4 miejsca noclegowe
- wyżywienie: 3 posiłki
- jazdy konne (padok, teren), ogniska
- w pobliżu las i kąpielisko 0,5 km
- znajomość języka angielskiego
- atrakcyjnie położone miejsce

10. Alfreda Łepska

Adamów Stary 6, 95–072 Bełdów
tel. 0-42 712 20 87

- obiekt sezonowy
- 1 pokój – 4 miejsca noclegowe
- łazienka
- bar – 2 km, możliwość korzystania z kuchni
- las, klub jeździecki – 0,3 km
- gospodarstwo prowadzi produkcję zwierzęcą (produkty żywnościowe)

11. Iwona Ostrowska

Skotniki 31, 95-044 Leśmierz
tel. 0-42 710 20 62

- obiekt całoroczny
- 1 pokój – 4 miejsca noclegowe
- możliwość korzystania z kuchni
- wyrób artykułów mleczarskich
- domowe przetwórstwo mięsne
- wypożyczanie rowerów, ogniska
- kuligi

12. Elżbieta Pułaczewska

Nakielnica 37, 95-070 Aleksandrów Łódzki, tel. 0-42 712 05 58

- obiekt sezonowy
- 3 pokoje – 6 miejsc noclegowych, -
- łazienka, pokój dzienny
- wyżywienie pełne, dostęp do kuchni
- staw rybny, wędkowanie
- drób egzotyczny, kozy
- wycieczki z przewodnikiem
- grzybobranie, plac zabaw
- znajomość języka niemieckiego, angielskiego i rosyjskiego

13. Grzegorz Sikora

91-220 Łódź, ul. Liściata 241,
tel. 0-42 652 11 13, 0-602 664 962

- jazda konna (padok, teren, skoki)
- przejażdżki bryczką
- kuligi, ogniska
- imprezy zbiorowe

ciąg dalszy na następnej stronie

Oferta agroturystyczna cd.

14. Hubert Rosak

Bronisławów 25a, 95-015 Głowno
tel. 0-42 719 49 40, 0-602 781 514

- obiekt sezonowy
- domek letniskowy – 4 pokoje, 12 miejsc noclegowych, łazienka
- możliwość korzystania z kuchni
- jazda konna, przejażdżki bryczką
- ogniska, wędkowanie, kuligi
- grzybobranie, tenis stołowy
- wycieczki z przewodnikiem
- wypożyczanie rowerów i sprzętu pływającego

15. Marek Stanilewicz

Brzozów 53, 99-423 Bielawy,
tel/fax 0-46 838 26 30

- obiekt sezonowy – 5 pokoi – 10 miejsc noclegowych, łazienka,
- wyżywienie pełne lub dostęp do kuchni
- nauka rękodzieła, wędkowanie
- wypożyczanie rowerów, grzybobranie
- jazda konna, przejażdżki bryczką, kuligi
- wyrób artykułów mleczarskich
- domowe przetwórstwo mięsne
- znajomość angielskiego

16. Irena Stańczyk

Dąbrówka Wielka 31, 95-100 Zgierz,
tel. 0-42 717 83 02, 0-606 924 437

- obiekt całoroczny
- 8 pokoi – 20 miejsc noclegowych
- wyżywienie - 3 posiłki
- ognisko, rowery

- w pobliżu kąpielisko
- możliwość wędkowania

17. Jerzy Stańczak

Rosanów, ul. Łanowa 17/19,
95-100 Zgierz, tel. 0-42 717 05 14

- obiekt całoroczny
- 2 pokoje – 6 miejsc noclegowych
- jazda konna – (padok, teren)
- ogniska

18. Stanisław i Beata Stańczyk

Dąbrówka Strumiany 89,
95-100 Zgierz, tel. 0-42 717 80 75

- obiekt sezonowy
- domek letniskowy – 5 miejsc noclegowych, łazienka
- staw rybny, wędkowanie
- ogniska
- grzybobranie

19. Dariusz Wójcicki

Pustkowa Góra 11, 95-073 Grotniki,
tel. 0-42 718 62 54, 651 54 41

- obiekt sezonowy
- 4 pokoje – 8 miejsc noclegowych
- oddzielne łazienki
- możliwość korzystania z łazienki
- przejażdżki bryczką
- jazda konna
- kuligi
- staw rybny, wędkowanie
- wypożyczanie rowerów,
- wycieczki z przewodnikiem
- grzybobranie

20. Henryk Stopyra

Sobień 25, 95-072 Beldów,
tel. 0-42 712 90 41, 0-604 098 780

- gospodarstwo rolne prowadzi produkcję zwierząt (atrakcje – kozy)
- wyrób artykułów mleczarskich
- przejażdżki bryczką
- staw rybny, wędkowanie
- ogniska, grzybobranie
- w pobliżu boisko i kort tenisowy

21. Alicja i Włodzimierz Szczepaniak

Cesarka 3, 95-010 Stryków,
tel. 0-42 719 95 35

- obiekt sezonowy
- 4 pokoje, 12 miejsc noclegowych z łazienką,
- możliwość korzystania z kuchni
- przejażdżki bryczką, jazda konna
- wypożyczanie rowerów
- ogniska (grill), grzybobranie

22. Zbigniew Woźnicki

Wiktorów 28, 95-100 Zgierz,
tel. 0-601 052 316

- pole namiotowe
- wyżywienie pełne lub możliwość korzystania z kuchni
- przejażdżki bryczką, jazda konna
- kuligi, grzybobranie
- wyrób artykułów mleczarskich
- łowienie ryb, kajaki, ogniska
- wypożyczanie rowerów, bilard

Ośrodek Rehabilitacyjno-Wypoczynkowy

Z A C I S Z E

Jedlicze A, ul. Jedlinowa 42/44

95-073 p-ta Grotniki

tel/fax (0-42) 717-91-67

e-mail: OSRODEKZACISZE@POCZTA.ONET.PL

Ośrodek oferuje usługi w zakresie rehabilitacji:

- całoroczną, całodobową opiekę oraz rehabilitację dla osób cierpiących na schizofrenię w Zakładzie Opiekuńczo-Leczniczym i Pomocy Mieszkaniowej

W okresie letnim dwutygodniowe turnusy rehabilitacyjne dla osób chorych psychicznie.

Zajęcia hipoterapeutyczne prowadzone przez wykwalifikowaną kadrę instruktorską.

Poza działalnością rehabilitacyjną ośrodek „Zacisze” przez cały rok oferuje możliwość:

- wynajmu pokoi oraz wyżywienia,
- organizację przyjęć okolicznościowych – wesel, komunii, chrzcin itp.,
- organizację szkoleń, konferencji, sympozjów,
- możliwość nauki jazdy konnej.

Harcerskie lato

Kolonie w Grotnikach

Ośrodek Harcerski KHZHP Zgierz w Grotnikach zaprasza dzieci w wieku 7–11 lat na kolonie zachowawcze. Kolonie będą odpowiednie nawet dla dzieci, które wyjeżdżają bez rodziców po raz pierwszy.

Dzieci otrzymają 4 posiłki dziennie i będą mieszkać w budynku, w pokojach 4-6 osobowych.

Programy naszych kolonii układane są pod kątem zainteresowań dzieci. Przewidują: gry, zabawy, ogniska, wycieczki, korzystanie ze strzeżonego kąpieliska.

Zapewniamy fachową opiekę pedagogiczną. Kolonie będą odbywać się w terminach:

I turnus **25 czerwca – 9 lipca**

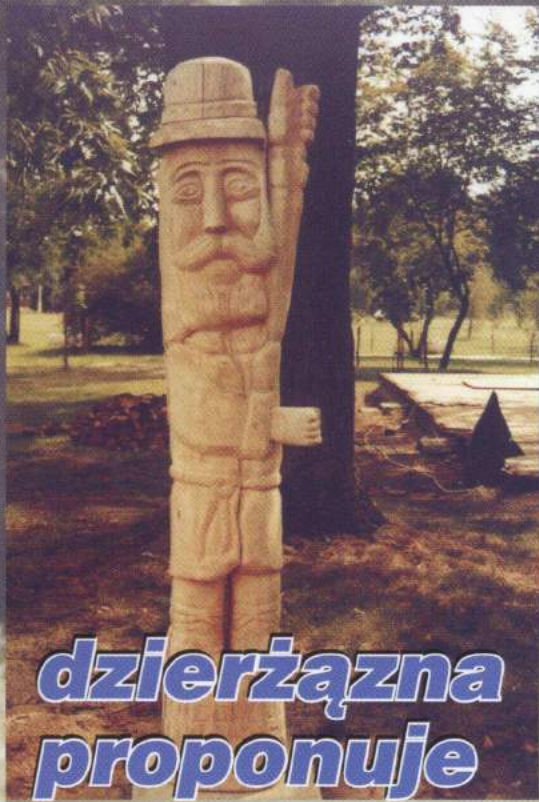
II turnus **9 lipca – 23 lipca**

III turnus **23 lipca – 6 sierpnia**

IV turnus **6 sierpnia – 20 sierpnia**

Odpłatność 550 zł

Informacji udzielamy w Komendzie Hufca ZHP Zgierz, ul. Długa 29 tel. 0-42 719 00 28



***dzierżązna
proponuje***



***dworek z hotelem
na 20 miejsc...***



...sale konferencyjne



***...pokoje 1-, 2-
i 4-osobowe***

DZIERŻĄŻNA ZAPRASZA



Szanowni Państwo!

Mamy zaszczyt zaprosić Państwa do współpracy z Gminnym Ośrodkiem Szkoleniowo-Wypoczynkowym w Dzierżążnej. W listopadzie 2000 r. podczas trwania Targów Inwest-City Ośrodek otrzymał wyróżnienie w konkursie Piękne Miejsca zorganizowanym przez Związek Miast Polskich i magazyn nieruchomości Piękne Miejsca.

Położenie ośrodka, wyposażenia obiektu, rozplanowanie architektoniczne oraz ciekawe zaplecze hotelowo-kempingowo-gastronomiczne czynią to miejsce niezwykle atrakcyjnym do przeprowadzenia wszelkiego typu spotkań, konferencji, seminariów, zjazdów, imprez okolicznościowych, bankietów i spotkań integracyjnych.

● **DWOREK:**

z hotelem na 20 miejsc noclegowych w pokojach 1-, 2- i 4-osobowych.

● **SALE KONFERENCYJNE:**

na 20 i 40 osób wyposażonymi w 5 stanowisk komputerowych, rzutnik folii, rzutnik multimedialny, ekran, tablicę, telewizor, video.

● **DOMKI KEMPINGOWE:**

3- i 5-osobowe na 75 miejsc noclegowych (działającymi od maja do października).

● **ZAPLECZE GASTRONOMICZNE:**

- drink-bar
- wyposażenie do imprez na powietrzu (grill, ognisko)
- stołówka na 30 miejsc
- samodzielna sala na 90 miejsc.

Elastyczność w dostosowaniu się do potrzeb odbiorców jest naszym zamierzeniem i hasłem przewodnim.

Barbara Polasińska
kierownik Ośrodka



OŚRODEK KULTURY, SPORTU I REKREACJI GMINY ZGIERZ W DZIERŻĄŻNEJ
Dzierżążna 4; 95-001 Biała, tel. (0-42) 717-84-66, fax (0-42) 717-80-18