



Gmina z agroturystyką



Gmina Zgierz jest gminą o charakterze **rolniczo-wypoczynkowym**, największą w powiecie zgierskim. Bogactwo warunków przyrodniczych i krajobrazowych - lasy, liczne rzeczki, stawy od dawna przyciągały na teren gminy chętnych wypoczynku w kontakcie z przyrodą.

Wypoczynek w gminie przyjął różne formy. Mieszkańcy aglomeracji łódzkiej szczególnie chętnie decydują się na posiadanie własnej działki rekreacyjnej. Jest ich obecnie ponad 15 tys. Duże skupiska znajdują się w Smardzewie, Grotnikach, Rosanowie, czy Zdzisławowie. Skorzystać można także z usług oferowanych przez kilkanaście Ośrodków Wypoczynkowych - m.in. w Dzierżąnej i Grotnikach. Nową formą wypoczynku jest **agroturystyka**. Proponuje ją kilkanaście rodzinnych gospodarstw rolnych. Tanie miejsca noclegowe, możliwość wędrowania i jazdy konnej sprawiają, że ta forma wypoczynku ma coraz więcej zwolenników.

Miłośnicy pieszych wędrówek mogą zwiedzać okolice na jednym z trzech **szlaków turystycznych**.

Być może w przyszłości tereny gminy Zgierz będą znane z nowej dziedziny - działalności uzdrowiskowej. W rejonie

Rogóżna zlokalizowane są **złoża wód mineralnych**, cennych w leczeniu chorób układu oddechowego, krążenia i alergii.

Mieszkańcy pobliskich miast coraz częściej decydują się **zamieszkać tutaj na stałe**. Łatwy dojazd, malownicze otoczenie i spokój to zalety, które chętnie wybierają mieszkańcy dużych miast. Całoroczny dom na wsi stał się potrzebny i atrakcyjny.

Gospodarka gminy Zgierz oparta jest o rolnictwo oraz produkcję i usługi w małych i średnich przedsiębiorstwach. Bez wątpliwości czynnikiem rozwoju w przyszłości stanie się **autostrada A2**, a tereny przylegające do zjazdów, zlokalizowanych na terenie gminy: Emilia i Piątek, będą wyjątkowo atrakcyjne dla inwestorów.

Z tych powodów zapraszam wszystkich Państwa do bliższego poznania gminy Zgierz i zapoznania się z ofertą, którą przygotowaliśmy na II Forum Inwestycyjno-Gospodarcze Zgierz 2000.

Bronisław Matusz
wójt gminy Zgierz

Tutaj zainwestuj

Wiele czynników decyduje o atrakcyjności gminy Zgierz. Najważniejsze z nich zdecydowały o przyjęciu strategicznych obszarów rozwoju.



W rejonie węzłów z autostrady warto już inwestować.

Należą do nich:

- Tworzenie rezydencjonalnych osiedli,
- Tworzenie kompleksu rekreacyjno-wypoczynkowego,
- Rolnictwo i aktywizacja terenów wiejskich,
- Aktywizacja inwestycyjna terenów położonych w obrębie zjazdów z przyszłej autostrady A2.

Standard obsługi komunikacyjnej, dostępność do dróg krajowych, ich stan techniczny, warunkują między innymi rozwój przestrzenny i gospodarczy gminy.

Decydujący wpływ na ostateczny układ przestrzenny w gminie Zgierz będą miały następujące elementy:

- autostrada A-2,
- droga ekspresowa S-14,
- magistrała kolejowa TGV, o przebiegu zbliżonym do korytarza autostrady A-2,
- wschodnia obwodnica drogowa aglomeracji łódzkiej.

Analiza możliwości wynikających z powyższych warunków zewnętrznych, jak również wnioski z diagnozy układu, uzasadniają tezę o konieczności zasadniczej rozbudowy i modernizacji układu komunikacyjnego gminy. Jest to warunek niezbędny dla intensywnego rozwoju przedsiębiorczości oraz dla wzmożonej aktywności gospodarczej mieszkańców gminy.

Nowy układ komunikacyjny stanie się ważnym czynnikiem rozwoju zwłaszcza przez lokalizację na terenie gminy zjazdów z autostrady i dróg ekspresowych. Są to: węzeł „Emilia” i „Piątek” na autostradzie A-2 oraz węzeł „Lućmierz” na trasie ekspresowej S-14. Tereny, które znajdują się w ich bezpośrednim położeniu, będą miały wiodącą funkcję gospodarczo-produkcyjną, wpływając na gospodarkę całej gminy.

Już dziś więc zapraszamy inwestorów do zainteresowania się tymi terenami. To dobry biznes inwestować w gminie Zgierz.

Józef Dziemdziała - Starosta Zgierski:

Liczę na agroturystykę

Pragnę Państwu serdecznie podziękować za zainteresowanie inicjatywami w zakresie rozwoju obszarów wiejskich, jakie wspólnie prezentujemy podczas Drugiego Forum Inwestycyjno-Gospodarczego w Zgierzu.

Rozwojem agroturystyki w powiecie władze samorządowe interesują się od dawna, widząc w niej nie tylko szansę na nowe źródło dochodów dla rolników, lecz także możliwość prowadzenia spójnej polityki zagospodarowania obszarów wiejskich przez wszystkie zainteresowane strony – gminy, miasta, stowarzyszenia i związki oraz samych rolników.

Rozwój agroturystyki łączy się z rozwojem innych dziedzin życia, a często od nich zależy. Bez sieci dobrych dróg, bez telefonów, banków, sklepów, nawet najpiękniejsze pejzaże nie przyciągną turystów. Bez czystego środowiska nie mamy nawet co marzyć o dochodach z turystyki.

Większość zadań samorządów wojewódzkiego, powiatowego, miejskich i gminnych zajmuje się tymi sprawami. Niestety, jak dotąd na ogół robimy to osobno i efektywność naszych działań i sposób wykorzystania środków finansowych, jakie razem mamy do dyspozycji, nie są zadowalające.

Podczas spotkania z delegacją działaczy agroturystycznych z Belgii omówiliśmy możliwości podjęcia współpracy i, przy wsparciu organizacyjnym Urzędu Marszałkowskiego, ta idea się rozwija dalej.

Jednak same szkolenia i wyjazdy to za mało, aby tutaj

rozkręcić agroturystykę. Dlatego powołałem koordynatora d/s agroturystyki, którego zadaniem było przygotowanie władz powiatu do podjęcia działań, które pomogą tym, którzy prowadzą lub zaczną prowadzić działalność agroturystyczną. Zorganizowaliśmy konferencję, której celem było wypracowanie Powiatowego Programu Rozwoju Agroturystyki. Nie chcemy wymyślać go za tych, którzy chcą zarabiać na obsłudze ruchu turystycznego. Wręcz przeciwnie, władze powiatu dążą do wykorzystania tych możliwości, jakie posiadamy w taki sposób, jaki wszyscy uznamy za najlepszy.

Warto więc zastanowić się nad tym, co już mamy i czego nam brakuje, aby agroturystyka naprawdę stała się ważnym źródłem dochodów gospodarstw rolnych.

Powiat Zgierski posiada znakomite warunki przyrodnicze, a inicjatywy mieszkańców miast i gmin powiatu, zmierzające do zachowania przyrody w nienaruszonym stanie, stwarzają znakomite możliwości prowadzenia działalności gospodarczej w sektorze turystyki rodzinnej i sobotnio-niedzielnej.

Jednak, gdy spojrzymy na mapę Powiatu Zgierskiego, stwierdzimy, iż instytucji wspierających rozwój turystyki i przedsiębiorstw, które na niej zarabiają, jest niezwykle mało. A przecież nasz powiat ma znaczące miejsce wśród powiatów województwa łódzkiego.

Mam nadzieję, że tegoroczna prezentacja podczas zgierskiego Forum przekona Państwa do korzystania z oferty agroturystycznej i do współdziałania na rzecz ich rozwoju.

Czym jest agroturystyka ?

Jedna z definicji mówi, że to rodzaj turystyki polegającej na wyjazdach na wieś, do specjalnie przygotowanych na przyjęcie wczasowiczów gospodarstw wiejskich.

Taki sposób wypoczynku ma wiele wspólnego z tradycyjnym odbywaniem wycieczek i krajoznawstwem, rekreacją, ale także z ekologią, edukacją regionalną i folklorem.

prowadzi czynną działalność agroturystyczną. Z rodziną lub indywidualnie można spędzić w nich kilka godzin w sobotę albo niedzielę, a tam, gdzie przygotowano kwatery, warto przyjechać na dłużej.

Oferta gospodarstw agroturystycznych jest zróżnicowana: jedne proponują wędkowanie i kąpiel, inne wypoczynek w siodle. Brak kwater nie wyklucza prowadzenia działalności. Kilkogodzinny odpoczynek przy ognisku, przejażdżki bryczką to dobry i wypróbowany sposób na spędzanie czasu poza murami szkoły czy przedszkola dla zorganizowanych grup dzieci i młodzieży. Zmiana pory roku nie zamyka działalności agroturystycznej, bowiem jesienne ognisko z pieczeniem ziemniaków, jazda wierzchem lub sanna konna w scenerii zimowego lasu to wystarczająco kusząca propozycja, aby wyruszyć poza miasto, przy niewielkim nakładzie finansowym.

Pobyty w gospodarstwie agroturystycznym można potraktować wyłącznie rekreacyjnie albo łączyć przyjemność wypoczynku z elementami szkolnej edukacji ekologicznej, regionalnej czy prozdrowotnej.

Taka oferta może zainteresować wielu mieszkańców miast, turystów pieszych, rowerowych, konnych, uczniów i nauczycieli, harcerzy, miłośników krótkich wyjazdów ro-

dzinnych lub grupowych oraz zwolenników wielodniowych pobytów na wsi w poszukiwaniu „zielonego serca przyrody”.

Zbigniew Hauke

Prezes Stowarzyszenia
Agroturystycznego Ziemi Łódzkiej



Agroturystyka jest jeszcze czymś więcej, proponuje bowiem czynny wypoczynek w rodzinnej atmosferze właścicieli gospodarstwa rolnego, z dala od gwarnych skupisk ludzkich.

Tu można obcować ze zwierzętami, wydoić krowę, pojechać rowerem, dosiąść konia, spróbować wędkowania, smakować wiejski chleb prosto z pieca, ująć w dłonie sierp lub kosę, sprawdzić, do czego służyły cepy albo leśnymi dukami pojechać bryczką, a wieczorem, w miejsce wątpliwej jakości telewizyjnego filmu, zasiąść przy ognisku, śpiewać, słuchać opowieści gospodarza i podziwiać widok zachodzącego słońca.

Niektórych z wymienionych atrakcji spróbowali już mieszkańcy miasta, dzięki działalności Stowarzyszenia Agroturystycznego Ziemi Łódzkiej, które zawiązało się w marcu br.

Kolebką Stowarzyszenia jest Gmina Zgierz Celem – alternatywne pozyskiwanie dochodu dla podupadających w zakresie produkcji rolnej obszarów wiejskich, troska o zachowanie wizerunku wsi, który odchodzi w przeszłość, o rozwój kultury ludowej, przekazanie jej następnym pokoleniom, reklama i promocja regionu w zakresie walorów przyrodniczych i rekreacyjnych.

Stowarzyszenie Agroturystyczne Ziemi Łódzkiej zrzesza 32 członków, 17 gospodarstw



U nas wypocznieisz

Zbigniew Hauke,
Dzierżazna Parcela 38, Biała 95-001,
tel. (0-42) 717 84 87, (0) 501 33 12 12

- przejażdżki bryczką, saniami
- ogniska, las,
- boisko do siatkówki.

Jan Jarota
Dzierżazna, 95-001 Biała,
tel. (0) 604 348 488

- obiekt sezonowy,
- domek kempingowy - 4 miejsca noclegowe,
- pole namiotowe,
- staw hodowlany – wędkowanie,
- ogniska.

Grażyna Kietla
Kotowice koło Rogóżna,
90-046 Gieczno,
tel. (0-42) 648 69 12, 655 96 69

- pole namiotowe,
- jazda konna (padok, teren),
- stawy hodowlane – wędkowanie
- rzeka Moszczenica,
- las – 0,5 km.



Stowarzyszenie Agroturystyczne Ziemi Łódzkiej

z siedzibą w Dąbrówce Wielkiej
adres: Dąbrówka Wielka ul. Główna 31, 95 -100 Zgierz
tel. (0 - 42) 717 83 07

Grażyna Kowalik

Chociszew 52, 95-045 Chociszew, tel. (0-42) 718 62 28

- obiekt sezonowy,
- 3 pokoje - 8 miejsc noclegowych, - las, - ogniska.

Stanisław Kubiak
Ciosny 29, Biała 95-001,
tel. (0-42) 717 81 79

- obiekt sezonowy
- domek kempingowy;
- staw hodowlany
- wędkowanie.

Kosiorek Jolanta
Adolfów, ul. Piaskowa 9,
95-100 Zgierz,
tel. 0-42 710 16 23

- 2 pokoje – 4 miejsca noclegowe
- obiekt całoroczny
- jazda konna, przejażdżki bryczką,
- ogniska, - w pobliżu las.

Alfreda Łepska
Adamów Stary 6,
95-072 Beldów,
tel. (0-42) 712 20 87

- obiekt sezonowy,
- 1 pokój - 3 miejsca noclegowe,
- wyżywienie: bar – 2 km,
- las,
- zwierzęta gospodarskie,
- w pobliżu klub jeździecki.

Grażyna Lewandowska-Dożał
Adamów Nowy 40,
95-072 Beldów
tel. (0) 601 37 25 32

- pole namiotowe,
- wyżywienie: 3 posiłki,
- jazda konna,
- ogniska,
- las
- staw hodowlany
- wędkowanie.

U nas wypoczniesz

Lesław Lufniak,

Dąbrówka Wielka,
ul. Wycieczkowa 7, Zgierz 95-100,
tel. (0) 606 591 905

- obiekt całoroczny,
- 2 pokoje - miejsca noclegowe 4,
- wyżywienie: 3 posiłki
- jazdy konne (padok, teren)
- ogniska,
- w pobliżu las i kąpielisko - 0,5 km,
- znajomość języka angielskiego
- atrakcyjnie położone miejsce.

Marek Stanilewicz

Brzozów 53, 99-423 Bielawy
tel./fax (0-46) 838 26 30

- 5 pokoi - 10 miejsc noclegowych,
- wyżywienie: 3 posiłki,
- rzeka; las; ogniska,
- stadnina koni w Walewicach 6 km,
- znajomość języka angielskiego.

Jerzy Stańczak

Rosanów, ul. Łanowa 17/19,
Zgierz 95-100,
tel. (0-42) 717 05 14

- obiekt całoroczny,
- 2 pokoje - 6 miejsc noclegowych,
- jazda konna (padok, teren),
- ogniska.

Irena Stańczyk

Dąbrówka Wielka 31,
95-100 Zgierz
tel.: (0-42) 717 83 02,
0 606 924 437

- obiekt całoroczny,
- 8 pokoi - 20 miejsc noclegowych,
- wyżywienie: 3 posiłki,
- basen kąpielowy,
- ogniska,
- rowery,
- w pobliżu kąpielisko,
- możliwość wędkowania.

Henryk Stopyra,

Sobień 25, 95-072 Beldów, tel. (0) 604 098 780

- 3 pokoje - 9 miejsc noclegowych, - wyżywienie: obiady,
- ogniska, - zwierzęta gospodarskie, - kozy, krowy, - las - 1 km,
- w pobliżu boisko i kort tenisowy.

Iwona Ostrowska

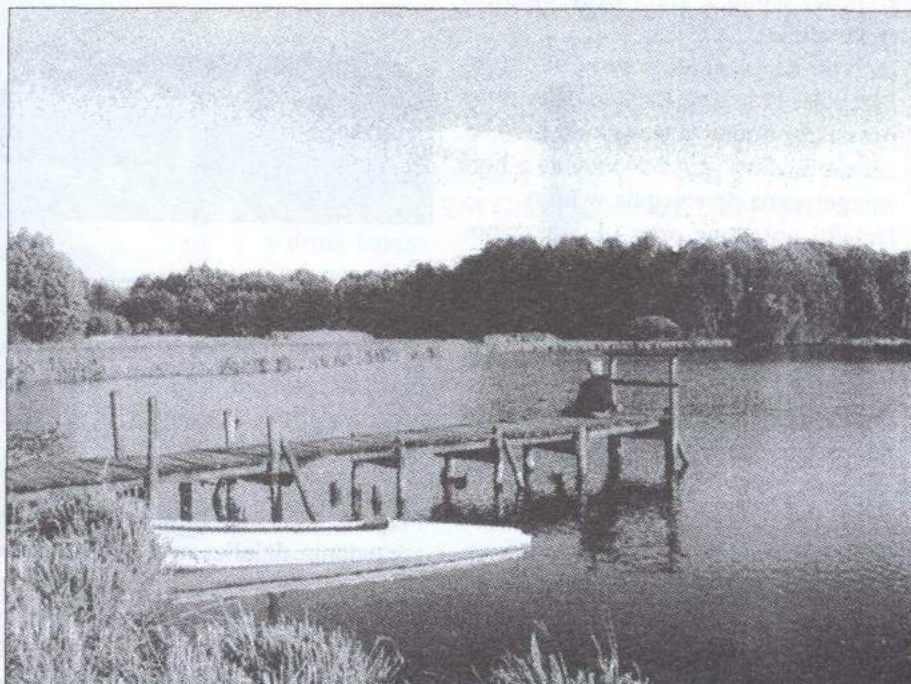
Skotniki 31,
95-044 Leśmierz,
tel. (0-42) 710 20 62

- obiekt całoroczny,
- 1 pokój - 4 miejsca noclegowe,
- pole namiotowe,
- wyżywienie: 3 posiłki,
- rowery, ogniska, las.

Jerzy Pułaczewski,

Nakielnica 37,
95-072 Beldów

- 3 pokoje - 5 miejsc noclegowych
- staw hodowlany
- wędkowanie,
- ogniska z muzyką ludową,
- zwierzęta gospodarskie - kozy.



Włodzimierz

Szczepaniak,

Cesarka 3, Stryków 95-010,
tel. (0-42) 719 95 35

- obiekt sezonowy,
- 4 pokoje - 15 miejsc noclegowych,
- kuchnia, - ogniska,
- w pobliżu zalew - 0,5 km
oraz las - 0,3 km.

Dariusz Wójcicki,

Pustkowa Góra 11,
95-073 Grotniki,
tel. (0-42) 718 62 54

- obiekt sezonowy,
- 3 pokoje - 4 miejsca noclegowe,
- jazda konna,
- staw hodowlany,
- wędkowanie,
- las.

Działki na sprzedaż

Lućmierz

Około 4 km od granic Zgierza, w terenie przeznaczonym pod budownictwo jednorodzinne z rzemiosłem znajdują się działki oznaczone nr:

255/29 o pow. **1428 m²**

255/30 o pow. **1420 m²**

255/31 o pow. **1456 m²**

255/32 o pow. **1453 m²**

Działki posiadają uregulowany stan prawny w KW Nr 47960. Nieruchomości te zostaną przeznaczone do sprzedaży w drodze przetargu. Cena wywoławcza wynosi **18 zł** za 1 m².

Działki znajdują się w otoczeniu podobnych niezabudowanych i niezależnych działek budowlanych. Teren od strony południowej stanowi grunty rolne. Dojazd od drogi asfaltowej drogą szutrową około 300 m. Uzbrojenie stanowi woda z sieci oraz energia elektryczna.

Działki są płaskie, o prostokątnym kształcie. Położone przy ul. Klonowej posiadają dobre warunki do przyłączenia mediów, gdyż wodociąg i linia energetyczna przebiegają w ulicy.

Działki położone przy ul. Kasztanowej posiadają gorsze warunki do przyłączenia mediów, gdyż odległość od wodociągu i linii energetycznej 80 – 100 m.

Rosanów

Otoczające lasy, bliska odległość od Łodzi, bo zaledwie 15 km, wpływają na atrakcyjność terenu i sprawiają, że działki na terenie Rosanowa są chętnie kupowane.

W sąsiedztwie Lasów Państwowych gmina Zgierz posiada w sprzedaży bogatą ofertę działek oznaczonych nr:

134/3 o powierzchni **1.157 m²**

– cena wywoławcza **18.512 zł**

134/4 o powierzchni **1.076 m²**

– cena wywoławcza **17.216 zł**

134/5 o powierzchni **1.047 m²**

– cena wywoławcza **16.752 zł**

134/6 o powierzchni **1.073 m²**

– cena wywoławcza **17.168 zł**

134/7 o powierzchni **1.072 m²**

– cena wywoławcza **17.152 zł**

134/8 o powierzchni **1.071 m²**

– cena wywoławcza **17.136 zł**

134/9 o powierzchni **1.097 m²**

– cena wywoławcza **17.552 zł**

134/10 o powierzchni **1.068 m²**

– cena wywoławcza **17.088 zł**

134/11 o powierzchni **1.067 m²**

– cena wywoławcza **17.072 zł**

134/12 o powierzchni **1.066 m²**

– cena wywoławcza **17.056 zł**

134/32 o powierzchni **1.080 m²**

– cena wywoławcza **17.280 zł**

134/34 135/4 o powierzchni **1183 m²**

– cena wywoławcza **18.928 zł**

134/16 i 135/1 o pow. **1.389 m²**

– cena wywoławcza **22.224 zł**

Działki posiadają uregulowany stan pra-



wny w KW Nr 57830 i KW Nr 37023. Zgodnie z obowiązującym ogólnym planem zagospodarowania działki przeznaczone są pod zabudowę letniskową i mieszkaniową o powierzchni zabudowy 110 m².

Przy ul. Krzywej 18 w Rosanowie do sprzedania działka nr 285/12 o pow. **940 m²**, która posiada uregulowany stan prawny w księdze wieczystej KW Nr 24924. Cena działki wynosi **18.800 zł**. Zgodnie z planem ogólnym zagospodarowania działka położona jest na terenach przeznaczonych na cele budownictwa letniskowego lub mieszkaniowego. Posiada dostęp do wodociągu i energii elektrycznej. Atrakcyjność działki jest związana z jej lokalizacją i zadrzewieniem.

Przetarg na wyżej wymienione działki w Lućmierzu i Rosanowie odbędzie się w dniu 15 grudnia 2000r. o godz. 11⁰⁰ w Urzędzie Gminy Zgierz przy ul. Łęczyckiej 4, sala nr 18.

Ponadto oferujemy:

Przy ulicy Długiej w Rosanowie do sprzedaży są przygotowane następujące działki:

322/1 o pow. **924 m²**

322/2 o pow. **919 m²**

322/3 o pow. **962 m²**

322/4 o pow. **950 m²**

322/5 o pow. **932 m²**

Działki posiadają uregulowany stan prawny w KW Nr 42412.

Leżą na terenie przeznaczonym pod zabudowę letniskową i mieszkaniową o pow. zabudowy 110 m²

Józefów

W terenie bardzo atrakcyjnym krajobrazowo i urozmaiconym konfiguracją w strefie krajeździ Wzniesień Łódzkich Gmina posiada nieruchomość, która w świetle obowiązującego planu ogólnego zagospodarowania przestrzennego położona jest na terenie przeznaczo-

nym pod zabudowę zagrodową z dopuszczeniem budownictwa jednorodzinne i usług nieuciążliwych. Nieruchomość składa się z dwóch działek 14/1 i 15 o łącznej pow. **3284 m²**. Cena wywoławcza wynosi **39.408 zł**. Nr 15 - KW Nr 42423, natomiast 14/1 - Kw Nr 43309.

Działki posiadają dostęp do wodociągu oraz energii elektrycznej.

Bliska odległość od trasy Zgierz – Stryków, usytuowanie działki w dużym skupisku istniejących podziałów i przewidywanego na tym terenie rozwoju budownictwa mieszkaniowego i letniskowego sprawia, że oferta jest bardzo atrakcyjna.

Anna Łopalewska

kierownik Ref. Geodezji,
Gospodarki Przestrzennej
i Gruntami

Blizszych informacji udzielamy pod nr tel.: 716 25 15 w. 107

Ośrodek w Dzierżąznej

Szanowni Państwo!

Mamy zaszczyt zaprosić Państwa do współpracy z Gminnym Ośrodkiem Szkoleniowo-Wypoczynkowym w Dzierżąznej. W listopadzie 2000 r. podczas trwania Targów Inwestycji Ośrodek otrzymał wyróżnienie w konkursie Piękne Miejsca zorganizowanym przez Związek Miast Polskich i magazyn nieruchomości Piękne Miejsca.

Położenie ośrodka, wyposażenie obiektu, rozplanowanie architektoniczne oraz ciekawe zaplecze hotelowo-kempingowo-gastronomiczne czynią to miejsce niezwykle atrakcyjnym do przeprowadzenia wszelkiego typu spotkań, konferencji, seminariów, zjazdów, imprez okolicznościowych, bankietów i spotkań integracyjnych.

Ośrodek dysponuje:

1) DWORKIEM

z hotelem na 20 miejsc noclegowych w pokojach 1-, 2- i 4-osobowych,



2) SALAMI KONFERENCYJNYMI:

na 15 i 35 osób, wyposażonymi w 5 stanowisk komputerowych, rzutnik folii, rzutnik multimedialny, ekran, tablicę, telewizor, video.

3) DOMKAMI KEMPINGOWYMI:

3- i 5-osobowymi na 75 miejsc noclegowych (działającymi od maja do października)

4) ZAPLECZEM GASTRONOMICZNYM:

- drink-barem
- wyposażeniem do imprez na powietrzu (grill, ognisko)
- stołówką na 30 miejsc
- samodzielną salą na 90 miejsc.

Elastyczność w dostosowaniu się do potrzeb odbiorców jest naszym zamierzeniem i hasłem przewodnim.



Barbara Polasińska
kierownik Ośrodka

GMINNY OŚRODEK SZKOLENIOWO - WYPOCZYNKOWY w Dzierżąznej
adres: Dzierżązna 4, Biała 95-001, tel. 0 42 717 84 66, tel./fax 042 717 80 18

Restauracja przy dyskotekce **ARKA** w Dąbrówce Wlk.
zaprasza na **ZABAWĘ SYLWESTROWĄ**

W cenie 350 zł od pary zapewniamy:
4 gorące posiłki, zimne zakąski, alkohol, szampan
Zabawę prowadzi wodzirej, gra zespół **FOCUS**
Rezerwacja miejsc pod numerem: 716 53 58, 717 82 98
Sprzedaż zaproszeń w każdą sobotę podczas trwania dyskoteki.



POLGRUNT®

Polska firma POLGRUNT Sp. z o.o. – powstała w 1988 r. Siedziba mieści się w Osinie k. Bełchatowa, w woj. łódzkim. POLGRUNT wychodząc na przeciw zdrowemu żywieniu jako pierwszy wprowadził na polski rynek produkty sojowe.

W latach 1997-1998 rozbudowano część produkcyjną oraz zmodernizowano zaplecze techniczno-maszynowe, co pozwoliło na zastosowanie najnowocześniejszej technologii w produkcji zdrowej żywności, której bazą jest soja. W 1999 r. POLGRUNT stał się właścicielem dużego zakładu produkcyjnego w Dąbrówce Wielkiej k. Zgierza, o ugruntowanych tradycjach przetwórczych.

Wszystkie wyroby produkowane przez POLGRUNT, między innymi takie, jak: *mięso sojowe (kotlety sojowe a la schabowy, steki-kotlety sojowe, kostki sojowe, krajanki i granulaty), smakowe mielone kotlety sojowe bezmięsne, flaki sojowe, gulasze sojowe, pasty i pasztety sojowe, mleczko sojowe, sery, pasty tofu oraz dania z soją z kuchni różnych stron świata* zawdzięczają swoją doskonałą jakość zarówno nowoczesnej technologii, jak również zastosowaniu wyselekcjonowanego ziarna i mąki sojowej.

Oprócz produktów sojowych firma produkuje również najwyższej jakości płatki kukurydziane. Potwierdzeniem doskonałej jakości produktów są medale i wyróżnienia zdobyte na znaczących targach i konkursach.

Obecnie firma posiada w swojej ofercie bogaty asortyment produktów, który zapewne zaspokoi gusta wszystkich konsumentów.

„GMINA Z MARKĄ“

Nie minęły dwa lata, jak uruchomiono Agrokubator Przedsiębiorczości, którego naczelnym zadaniem jest pomoc każdemu mieszkańcowi gminy w odnalezieniu swojego miejsca na ziemi, niekoniecznie w rolnictwie. Ten wysiłek gminy został dostrzeżony przez Fundację Rozwoju Przedsiębiorczości w Łodzi. Wybrała ona do realizacji projektu pod hasłem „Rolnictwo - problem nr 1 w Procesie Integracji Gospodarczej Polski z Unią Europejską“ właśnie gminę Parzęczew. Zgłoszony przez tę gminę pomysł na wspólną markę bardzo przypadł do gustu komisji. „SMAK WSI przetrwał w naszych produktach“, ten znak kojarzący się z dobrą, zdrową żywnością i czystym powietrzem przypadł do gustu wszystkim. Okazało się, że „SMAK WSI“ diametralnie zmienił zachowania wielu mieszkańców gminy, pozwolił uświadomić im wiele niewykorzystanych szans. Dzięki ludziom z Agrokubatora udało się zorganizować grupę producentów ziemniaków, liczącą ponad 30 członków.

Wystarczyło niewielkie zawirowanie wokół Parzęczewa, a już wzmogło się zainteresowanie gminą. Różni przedsiębiorcy zaczynają penetrować gminę, wążąc tu interesu. Już kilkakrotnie wzrosły ceny działek budowlanych. Wkrótce logo „SMAK WSI“ umieszczone zostanie na najlepszych produktach pochodzących z terenu gminy.



AGROINKUBATOR PRZEDSIĘBIORCZOŚCI
UL. POŁUDNIOWA 1 95-045 PARZĘCZEW
TEL: 718 65 80, TEL/FAX: 718 65 96

GOSPODARSTWO OGRODNICZO-SADOWNICZE

Maria i Maciej Biernaciak
w Kol. Woli Branickiej
polecają:
**kapustę białą, czerwoną, włoską,
marchew, koper włoski**
tel.: 717 82 84

PASIEKA

produkcyjna
oferuje
miód pszczele
Romuald Dąbrowski
& Piotr Patora
Zgierz 95-100
ul. Żeleńskiego 23/4
tel.: 716 90 03

Zakład

Piekarniczy

Sławomir Król
w Dąbrówce Wlk..
ul. Kościelna 10
tel.: 717 82 89
Oferuje: **pieczywo pszenne, żytnie, firmowe, wyroby cukiernicze**

Wojewódzki Ośrodek Doradztwa Rolniczego
w Bratoszewicach, ul. Nowości 32
tel. 719-89-28, fax 719-89-13

Rejonowy Zespół Doradztwa Rolniczego - Zgierz ul. Podgórna 4
tel. /fax. 716-39-62

Doradzamy w zakresie:

- produkcji roślinnej i zwierzęcej, sadowniczej i ogrodniczej,
- ekologii
- ekonomiki i marketingu
- wiejskiego gospodarstwa

WITMAS

Zakład Przetwórstwa Mięsnego
w Dąbrówce Wielkiej
ul. Dąbrowska nr 36
Poleca: **mięsa i wędliny w szerokim wyborze**
tel.: 0-42 717 80 23

FAMILIA

Przetwórstwo i paczkowanie
warzyw surowych i kwaszonych
Dąbrówka Wielka ul. Leśna 5
Poleca: **kwaszone ogórki i kapustę**
Sprzedaż hurtowa w siedzibie firmy.

MASARNIA BIAŁA

Zdzisław Fortuński
poleca: **smaczne, wysokiej jakości wędliny**
Biała, ul. Zgierska 26
tel. 717 84 12