



Bardzo udana prywatyzacja



Od lewej: wójt gminy Zgierz, Bronisław Matusz, doradca Regionalnej Kasy Chorych w Łodzi, dr Jacek Wutzow, podsekretarz stanu w Ministerstwie Zdrowia, Elżbieta Hibner i dyrektor Wydziału Zdrowia Urzędu Wojewódzkiego w Łodzi, Adam Frontczak, w czasie ciekawej konferencji „Prywatyzacja usług medycznych w gminie Zgierz”, w Ośrodku Szkoleniowo - Wypoczynkowym Gminy Zgierz w Dzierżanej. Fot. Tomasz Soldenhoff

21 lipca 2000 r., w Gminnym Ośrodku Szkoleniowo – Wypoczynkowym w Dzierżanej odbyła się konferencja „Prywatyzacja usług medycznych w gminie Zgierz”.

Przygotowali ją wspaniale i bardzo starannie: pomysłodawca i główny organizator prywatyzacji służby zdrowia w gminie Zgierz - wójt gminy Zgierz, Bronisław Matusz, Urząd Gminy Zgierz, Wydział Zdrowia Urzędu Wojewódzkiego w Łodzi i Łódzka Regionalna Kasa Chorych. W konferencji uczestniczyli: podsekretarz stanu w Ministerstwie Zdrowia, Elżbieta Hibner, doradca Regionalnej Kasy Chorych w Łodzi, dr Jacek Wutzow i dyrektor Wydziału Zdrowia Urzędu Wojewódzkiego w Łodzi, Adam Frontczak. Obecni byli też: przewodniczący Rady Gminy Zgierz, Władysław Ruprecht, zastępca wójta gminy Zgierz, Zdzisław Rembisz, przedstawiciele Związku Gmin Miast Polskich, Zarządu Powiatu Zgierskiego i samorządów z ponad 20 miast i gmin, które jeszcze nie zreformowały służb zdrowia i mogły podczas konferencji, na wzorze prywatyzacji w gminie Zgierz, poznać, jak ją przeprowadzić.

Gmina Zgierz była jedną z pierwszych w Polsce, które ponad rok temu zdecydowały się na prywatyzację służby zdrowia.

Konferencję otworzył i prowadził wójt gminy Zgierz,

Bronisław Matusz. W programie było kilka wystąpień.

Jako pierwszy, przewodniczący Rady Gminy Zgierz, Władysław Ruprecht powiedział m.in., że „do słuszności prywatyzacji służby zdrowia radnych, lekarzy oraz mieszkańców, trzeba było przekonać. Musieliśmy się jako Rada przeciwstawić opinii społecznej. Związki zawodowe zapiniowały projekt negatywnie. Decyzja Rady Gminy była bardzo trudna. Uchwała, w czerwcu 99 r., w sprawie likwidacji Samodzielnego Publicznego Gminnego Zespołu Wiejskich Ośrodków Zdrowia przeszła jednym głosem, niemniej okazała się bardzo dobra. Nie zlikwidowaliśmy żadnego ośrodka, a doszły nowe gabinety: internistyczne w Giecznie i Szczawinie, okulistyczny i USG w Giecznie. Poprawiły się: sprzęt, praca personelu, dostępność pacjentów do usług i wynagrodzenia lekarzy. Zachęcam, żeby samorządy poszły w tym kierunku. Gmina Zgierz jest przykładem”.

Następnie, w interesującym wykładzie, doradca Łódzkiej Regionalnej Kasy Chorych, dr Jacek Wutzow, przedstawił założenia i skutki wprowadzenia reformy systemu służby zdrowia i prywatyzacji, w tym korzyści dla zakładów opieki zdrowotnej i personelu, w tym lepszą jakość usług i wzrost wynagrodzeń

Ciąg dalszy na str. 3.

Co warto przeczytać w tym numerze:

- konferencja o reformie służby zdrowia,
- zmiany w pracy policji w gminie Zgierz,
- impreza „ROL-SHOW - Szczawin 2000“,

- rolnictwo, inwestycje, prywatyzacja ośrodków zdrowia i usług w szkołach,
- XXXIII Sesja Rady Gminy Zgierz,
- Grotniki i Szkoła w Giecznie,
- notowania i ogłoszenia, oraz inne teksty.

W Grotnikach i Rosanowie

W Rosanowie brak koszy na śmieci. Przy powiatowej drodze - ul. Głównej stoi słup ogłoszeniowy ze zdjętą pokrywą, która leży przy drodze, a ze słupa wystają śmiecie.

Obok, na trawie, leżą śmieci i inny słup. Na powiatowej ul. Głównej, jadące, nieraz rzędem za sobą, samochody wzniecają kurz z piasku, który unosi się w powietrzu i drapie w oczach i gardle. Trzeba czekać, aż opadnie. Do tego są dziury i brak poboczy czy chodników w tak znanej, bardzo uczęszczanej, rekreacyjnej miejscowości. Przy ul. Głównej zaniedbana jest drewniana kapliczka przydrożna.

Na interwencję radnej Barbary Sobeckiej, agent kasy PKP w Grotnikach pomalował ściany stacji, na których było wiele brzydkich napisów i rysunków. Nadal nie ma

szyby w oknie i jednych z drzwi budynku. Zaniedbany jest szalet obok przystanku PKP. Obok budynku kasy i poczekalni, na peronie nie ma koszy na śmieci, które leżą na ziemi. Radna z Grotnik, Barbara Sobecka, powiedziała mi:

„Agent w rozmowie przeprowadzonej ze mną w dniu 1 lipca br., w obecności dzielnicowego st. sierż. Krzysztofa Subiela, stwierdził, że nie postawi koszy na śmieci. Z informacji otrzymanej z Dyrekcji PKP wynika, że za czystość i porządek na przystanku PKP Grotniki odpowiada agent kasy PKP.

O ile nadal nie będzie on umożliwiał podróżnym oczekiwania na pociąg w warunkach nie urągających podstawowym zasadom higieny, będę zmuszona wystąpić kolejny raz w jego sprawie do Dyrekcji PKP”.

Tomasz Soldenhoff

Brakuje oświetlenia

W latach 1999 i 2000, na terenie Grotnik zmodernizowano oświetlenie na ulicach Lipowej i Rozrywkowej

Dowiedziano oprawy oświetleniowe na ul. Jabłoniowej, Świerkowej, Jaśminowej, Marszałkowskiej, Brzozowej, Kolejowej i Nad Lindą. W czerwcu br. zakończono inwestycję oświetleniową na ul. Jagodowej w Ustroniu, która była przeprowadzona z finansowym udziałem mieszkańców.

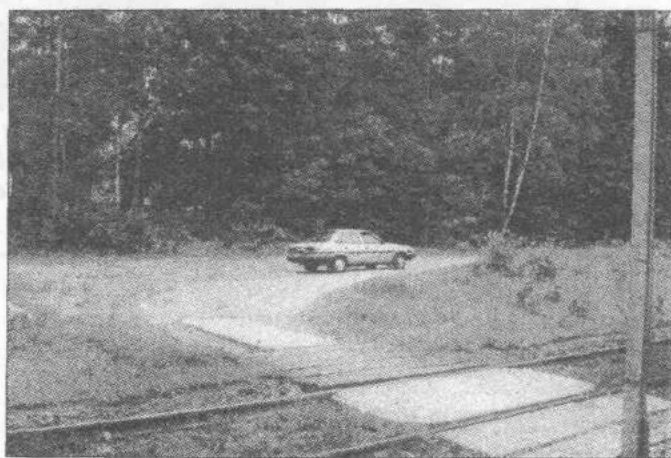
Na oświetlenie odcinka drogi Szczawin - Swędów na długości ok. 550 m, oczekują mieszkańcy Szczawina. Planuje się, że inwestycja będzie ukończona do 30.09.2000 r. Uwarunkowane jest to przekazaniem środków finansowych przez Wojewodę.

Z prac w gminie planuje się wykonanie dokumentacji na oświetlenie kilku odcinków dróg: ul. Lipowej w Dąbrówce Wlk., ul. Pogodnej w Dąbrówce Strumiany, drogi w Dębniaku i okolic przystanku tramwajowego w Słowiku.

Natomiast w sprawie założenia oświetlenia drogi od stacji PKP w Grotnikach napisała do redakcji Na Ziemi Zgierskiej i Urzędu Gminy Zgierz łodzianka, pani U. Strzopa: „Zwracam się w imieniu mieszkańców Grotnik o zainstalowanie oświetlenia ulicznego od ul. Sosnowej wzdłuż torów kolejowych do stacji kolejowej. Od ul. Sosnowej do ul. Świerkowej zostało w styczniu 2000 r. założone światło. Tutaj są „egipskie ciemności”, bardzo ciemno. Ludzie wracają z pracy. Wracam ostatnim pociągiem o godz. 22²⁰. Wyrwano mi torbę, zabrano mi pieniądze, są napady. Złamałam nogę, chodzę o kuli, nie mogę dojść do siebie. Chodzi o 1-2 lampy. Sprawa bardzo pilna. Ten odcinek ulicy jest bardzo niebezpieczny.“

3 czerwca 2000 r., na posiedzeniu Rad Sołeckich w Grotnikach, na temat bezpieczeństwa i funkcjonowaniu Punktu przyjęć dzielnicowego Policji w Grotnikach, z

udziałem Komendanta Komisarjatu Policji w Aleksandrowie i dzielnicowego, zapoznałem zebranych z listem pani Strzopy. Radna Barbara Sobecka i ja poprosiliśmy policjantów o częstszą kontrolę tej drogi (na zdjęciu jej po-



czątek przy stacji PKP) po przyjeździe wieczornego pociągu. Komendant Policji w Aleksandrowie otrzymał ode mnie odbitkę ksero listu. Dwukrotnie, z radną B. Sobecką i insp. Zbigniew Łoś, z Referatu Infrastruktury Technicznej Urzędu Gminy Zgierz, byłem na drodze od stacji PKP w Grotnikach. W 2000 roku, na odcinku tej drogi od ul. Granicznej do Świerkowej i Sosnowej, na wniosek radnej Barbary Sobeckiej i Rady Sołeckiej Grotnik, zbudowano linię i kilka słupów oświetleniowych. Na odcinku, o którym napisała pani Strzopa, linię trzeba zbudować. Potrzebne są na to znaczne środki. Radna Barbara Sobecka z Grotnik, obiecała: „Zgłoszę kolejny raz wniosek do budżetu Gminy Zgierz o ujęcie tej inwestycji w planach roku 2001, o ile PKP przekaże grunt pod drogę gminną”.

Tomasz Soldenhoff

Bardzo udana prywatyzacja

Ciąg dalszy ze str. 1.

Dyrektor Wydziału Zdrowia Urzędu Wojewódzkiego w Łodzi, Adam Frontczak, omówił zjawiska w systemie służby zdrowia: ogromne jej zadłużenie w województwie łódzkim i strukturę zakładów opieki zdrowotnej. Na 727 ZOZ-ów, niepublicznych jest 592, a publicznych 135. Coraz więcej jest ZOZ-ów niepublicznych, także w gminach wiejskich. Publiczne zakłady przynoszą straty. Adam Frontczak przedstawił zasady tworzenia niepublicznych zakładów opieki zdrowotnej i zachęcił uczestników konferencji do ich powoływania, bo władze idą w stronę prywatyzacji placówek. Z kolei, podsekretarz stanu w Ministerstwie Zdrowia, Elżbieta Hibner, przedstawiła najważniejsze obecnie jego prace: nad dostosowaniem polskiego prawa do Unii Europejskiej - tworzeniem kilkunastu ustaw i programem restrukturyzacji. Powiedziała, że „restrukturyzacja będzie inwestowaniem w dziedzinę, które się rozwija. Modelowym sposobem organizacji jest medycyna rodzinna. Jestem za dobrym, silnym lekarzem rodzinnym, do którego nie musimy jeździć, ale który jest w najbliższym otoczeniu. I dlatego dobry kierunek jest gminy Zgierz, i z tego powodu chciałam pogratulować panu wójtowi. To jest ogromny sukces, że jednym głosem Rada Gminy podjęła tę decyzję, bo Rada Miasta Łodzi nie podjęła. Gmina Zgierz jest jednym z dobrych przykładów wokół Łodzi, gdzie prywatyzacja się udala. Są to przykłady odważnych decyzji, dowody na to, że władza ufa mieszkańcom. Kierunek prywatyzacji będzie nadal popierany przez ministerstwo”.

Kolejnym mówcą był kierownik Niepublicznego Ośrodka Zdrowia w Giecznie, lek. med. Stanisław Błaszczak

Był on jedną z osób, które sprywatyzowały ośrodek zdrowia w sposób znaczący, od początku był zwolennikiem reformy. Po roku to, co wtedy zaproponował, stało się faktem – ośrodki w gminie są sprywatyzowane, ci, którzy byli przeciw reformom, przekonali się. Lek.med. Stanisław Błaszczak powiedział, że zainwestowano duże sumy w ośrodek w Giecznie. W okresie prywatyzacji pojawiły się: poradnie okulistyczna i internistyczna, gabinet ultrasonograficzny, poradnia dla dzieci zdrowych, z prawdziwego zdarzenia. S. Błaszczak chce otworzyć poradnię pedagogiczno - psychologiczną, bo jest potrzebna i chce kupić od gminy majątek ośrodka: sprzęt i budynek. „Obecnie, w ośrodku, praca lekarzy i diagnostyka są lepsze, a dostęp pacjentów łatwiejszy” – powiedział on. Podkreślił „ogromne zasługi Gminy, szczególnie Urzędu Gminy, który zdecydowanie podszedł do sprawy przeprowadzenia reformy, i dużą zastęgę lekarzy, którzy przekonali się, że reforma jest jedynym słusznym wyjściem z sytuacji. Nie przeprowadzenie reformy byłoby ogromnym błędem, pogłębiłoby deficyt” - powiedział lek. med. Stanisław Błaszczak.

Była dyrektor Samodzielnego Publicznego Gminnego Zespołu Wiejskich Ośrodków Zdrowia, obecnie lekarz rodzinny w prywatnych gabinetach w Dąbrówce Wlk. i Szczawinie, lek. med. Małgorzata Kotkowska, przedstawiła historię tworzenia gminnego ZOZ: jego trudną sytuację, kłopoty finansowe, przyczyny wzrostu zadłużenia i restrukturyzacji służby zdrowia, opisała przebieg prywatyzacji: powstanie niepublicznych ośrodków zdrowia i prywatnych gabinetów.

Lek. stomatolog Danuta Dziarmaga, prowadząca gabinet w Giecznie, przedstawiła jego działalność po 10 miesiącach i korzyści: lepszą pracę, poprawę jakości sprzętu, usług, zaopa-

trzenia, zarobków lekarza, ilości pacjentów i dostępności stomatologa.

Wójt gminy Zgierz, Bronisław Matusz, zaprezentował bardzo starannie przygotowaną wypowiedź i projekcję multimedialną. Omówił świetnie, bardzo ciekawie, funkcjonowanie dawnego gminnego ZOZ, przyczyny prywatyzacji, przede wszystkim złą sytuację finansową, utrudnienia w działaniu ZOZ i założenia – cele oraz przebieg prywatyzacji, która była jednym wyjściem z trudnej sytuacji. Władze gminy pomogły lekarzom przez ich szkolenia w zakresie planowanych przekształceń i udzielenie 6-miesięcznej karencji płatności za czynsze i dzierżawy za sprzęt. Wypowiedź wójta gminy była bardzo ciekawym podsumowaniem reformy oraz szkoleniem, które dobrze wskazało drogę innym samorządom w tworzeniu niepublicznych ZOZ-ów i prywatnych gabinetów.

Wójt powiedział też, że stan obecny służby zdrowia w gminie Zgierz to: utrzymanie 6 ośrodków zdrowia, powstanie dwóch dodatkowych gabinetów w Szczawinie i Giecznie, znacznie krótszy dojazd do gabinetu lekarza pacjentów ze Szczawina. Wszyscy lekarze nadal pracują. Opłaty czynszów nie różnią się dla lekarzy i aptekarzy w ośrodkach. Są nowe gabinety lekarskie. Zakupiono nowy sprzęt medyczny. Przeprowadzono naprawy i remonty. Nie dotuje się usług medycznych z budżetu gminy. Wójt powiedział, że władze gminy, lekarze i pacjenci są „zadowoleni z reformy, jest dużo pozytywnych uwag, były także głosy w mediach”.

Uczestnicy wysłuchali wypowiedzi na konferencji z dużym zainteresowaniem. Była udana, bo dostarczyła im wiele praktycznej wiedzy. W dyskusji, na ich pytania odpowiedzieli wiceminister zdrowia, Elżbieta Hibner, doradca LRKCh, Jacek Wutzow i dyrektor Wydziału Zdrowia UW, Adam Frontczak. Przedstawili zamierzenia reform, zapowiedzieli nowe, korzystne ustawy, szerokie otwarcie diagnostyki lekarskiej, ułatwienie dostępności pacjentom, szerszą i lepszą współpracę z samorządami, dodatkowe środki finansowe, nowe umowy z lekarzami, poszerzenie usług lekarskich, danie lekarzom większej swobody i możliwości działania. Przekazali praktyczne wskazówki i rady. Na pytania uczestników odpowiedzieli też wójt, Bronisław Matusz i obecni lekarze z gminy Zgierz. Na koniec, wójt powiedział: „Dziś prywatyzacja nie jest rzeczą nową, ale ponad rok temu było inaczej. Obecnie stajemy przed prywatyzacją oświaty. Na pytanie, czy gmina Zgierz sprzeda sprzęt medyczny i wyposażenie lokali lekarzom, wójt odpowiedział: „Jest to prawdopodobne, ale budynków ośrodków na razie nie sprzedamy. Musimy odnowić z zewnątrz ośrodek zdrowia w Smardzewie”.

Tomasz Soldenhoff

Święto Wojska Polskiego w Białej

Wójt gminy Zgierz i Dowódca Garnizonu Zgierz zapraszają na uroczyste obchody 80. rocznicy bitwy warszawskiej 1920 r. i Święta Wojska Polskiego, 15 sierpnia 2000 r., od godz. 12, w Białej.

W programie: Msza św. w kościele pw. św. Piotra i Pawła i uroczystość przy pomniku marszałka Józefa Piłsudskiego, na którą złożą się: przemówienie okolicznościowe, apel poległych i złożenie kwiatów przez przybyłe delegacje.

Tomasz Soldenhoff

Zmiany w Policji w gminie

30 maja br., odbyło się posiedzenie Komisji Przestrzeżenia Prawa Gminnego i Ochrony Przeciwożarowej Rady Gminy Zgierz. Uczestniczyli: Przewodniczący, Stanisław Dynek, Katarzyna Kłys, Edward Błaszczyk i Wojciech Słowiński oraz spoza Komisji: Wiceprzewodnicząca Rady Gminy Zgierz, radna ze Słowika, Anna Tomczak. Na posiedzeniu był Komendant Powiatowy Państwowej Policji w Zgierzu, podinsp. Sławomir Dylewski, bo z powodu zmian w systemie działania Policji Komisja chciała uzyskać od informacji na temat zabezpieczenia przez Policję terenu gminy Zgierz i podlegania wsi dzielnicowym. Komendant S. Dylewski odpowiedział, że „tworzona jest mapa, ukazująca podleganie wsi dzielnicowym. Grotniki, Ustronie i Jedlicze będą podlegać Komisariatowi w Aleksandrowie. Podział ma na celu przyspieszenie kontaktów z policją.



Od lewej: Komendant Powiatowy Policji w Zgierzu, Sławomir Dylewski, radny, Edward Błaszczyk i Przewodniczący Komisji, Stanisław Dynek.

Dotąd, aby dojechać z Grotnik do Komisariatu w Słowiku, trzeba było jechać przez Ozorków, obok Komisariatu Policji. Mało kto zna drogi na skróty przez lasy, a jak był po deszczach gorszy stan drogi, to nieraz trudno było przejechać. Przyporządkowanie rejonu Grotnik do Komisariatu w Aleksandrowie da skrócenie czasu mieszkańcom. Podobnie, bliżej będzie ludziom z innych sołectw, przyległych do drogi Stryków – Ozorków, do Komisariatu w Strykowie. Urząd Gminy i sołtysi otrzymają od Policji mapy z podziałem, jakie sołectwa obsługują jacy dzielnicowi. Na zaproszenia radnych i Rad Sołeckich, na zebrania wiejskie przyjadą dzielnicowi. Potrzebna jest bliższa współpraca Policji z radnymi i Radami Sołeckimi. Można zorganizować bieżące robocze kontakty z dzielnicowymi i Komendantem. Przekształcenie Komisariatu w Rewir w Słowiku spowoduje zaangażowanie 5 dyżurnych, poprzednio zajętych pilnowaniem sprzętu, w terenie jako dzielnicowych. W Rewirze zostało 6 policjantów, a dochodzą dzielnicowi i służba patrolowa z Aleksandrowa i Strykowa.

Na trzecią, nocną zmianę, weszła służba patrolowa ze Zgierza i dodatkowo służba operacyjno-dochodzeniowa z trzech jednostek: w Zgierzu, Aleksandrowie i Strykowie. Na terenie gminy Zgierz będzie pracować na stałe 13 policjantów. Zmiany mają sprawić, że policja będzie bliżej ludzi. Grotniki, Ustronie, Jedlicze B, to miasta w lesie. Gdy patrol policji jest na jednej ulicy, nie widzi drugiej. Tam nie

załatwi sprawy bezpieczeństwa największe nasilenie służby patrolowej. Nie uniknie się włamań do domków, na działki i Komendant namawia mieszkańców Grotnik i Ustronia do założenia monitoringu elektronicznego, antywłamaniowego. W Sokolnikach, gdzie było dużo włamań i firma „Trezor” zainstalowała monitoring, obejmuje 80 procent działek i policja problemów z włamaniami nie ma. Wszystkie obiekty strzeżone są oznaczone, naruszenie strefy zewnętrznej jest sygnalizowane. Pilnowane są wszystkie obiekty. System elektroniczny informuje policję o naruszeniu strefy. Ścisła współpraca firm instalujących monitoring z policją i zakładanie systemów w miejscowościach gminy Zgierz przyniosą sukcesy, jak w Sokolnikach. Po otrzymaniu sygnału, policjanci w Sokolnikach wiedzą, dokąd jechać i nie jeżdżą niepotrzebnie. Tylko powiązanie takich systemów powoduje, że siły policji będą dobrze wykorzystane. Policja jest gotowa współpracować z 9 firmami ochroniarskimi, istniejącymi na terenie powiatu zgierskiego

Od 1.01.2000 r. dzielnicowi nie prowadzą dochodzeń. Ich zadania to: pełnienie służby w terenie, kontaktowanie się z mieszkańcami, bieżące uzyskiwanie informacji i bycie jawnymi wywiadowcami, aby wykryć sprawy. Jeżdżąc po gminie, będą mieli oznakowane pojazdy. Dla 5 policjantów Rewiru w Słowiku będą 2 pojazdy. To starczy, bo wszyscy od razu nie wyjadą i jest przepis, że w czasie patrolu w samochodzie musi być 2 policjantów, aby jeden był świadkiem. W Rewirze z siedzibą w Słowiku będzie 5 dzielnicowych i Kierownik. Dzielnicowy w Grotnikach, Ustroniu i Jedliczu, usytuowany jest w Komisariacie w Aleksandrowie, tak samo w Strykowie. Mamy służby operacyjno-dochodzeniowe w Zgierzu, które będą opiekowały się terenem podległym Rewirowi w Słowiku, a także ze Strykowa i Aleksandrowa, które będą opiekować się pozostałymi sołectwami gminy. Mieszkaniec o na przykład włamaniu będzie zawiadamiał najbliższy Rewir w Słowiku lub Komisariaty w Aleksandrowie i Strykowie. Dzielnicowy będzie przyjmował zawiadomienie, jest człowiekiem pierwszego kontaktu. W wypadkach cięższych przestępstw, jak rozboje, zabójstwa, dzielnicowy będzie przekazywał meldunek służbom operacyjno-dochodzeniowym. Podstawową formą pracy dzielnicowego jest służba obchodowa i patrolowa. Dzielnicowi, na terenie 2 rewirów, będą dojeżdżać do nich samochodem, zostawiać go i iść przez wieś, w związku z daną sprawą, aby zapoznać się z problemami. Służbę patrolową dzielnicowi będą wykonywać na 2 zmiany. Na noc przejmie zadania służba patrolowa ze Zgierza, Aleksandrowa i Strykowa. Dzielnicowi będą pracować w godz. 8 – 16. Będą mieli 4 godziny dziennie kontaktu z mieszkańcami, tak, że policjant będzie na miejscu, by się z nim kontaktować. Zgłoszenia telefoniczne do Rewiru w Słowiku po g. 16 będą automatycznie przełączane do dyżurnego w Komendzie w Zgierzu. Tak samo zgłoszenia pod nr. 997 i wtedy dyżurny Komendy Powiatowej wyśle na miejsce zdarzenia dzielnicowego, który jest na służbie. W wypadku zgłoszenia o zdarzeniu pod numerem telefonu Rewiru dzielnicowego w Słowiku w godz. 8-16, w teren wyjedzie dzielnicowy, który jest na służbie”. (Cdn.)

Zanotował - Tomasz Soldenhoff

Zawiadomienie

Zgodnie z art.18 ust.2 ustawy z dnia 7 lipca 1994 r. o zagospodarowaniu przestrzennym (Dz. U. z 1999 r. Nr 15, poz.139 – tekst jednolity) z późniejszymi zmianami oraz uchwałą Zarządu Gminy Zgierz Nr 77/2000 z dnia 12 czerwca 2000 r. zawiadamiam, że w dniu 24 sierpnia o godz. 10⁰⁰ odbędzie się sesja Rady Gminy Zgierz (w siedzibie Urzędu Gminy Zgierz, ul. Łęczycka 4), na której zostaną rozpatrzone cztery uchwały w sprawie odrzucenia zarzutów do projektu miejscowego planu zagospodarowania przestrzennego wsi Dąbrówka Wielka:

1. Pani Teresy Kochaniak – dotyczący poszerzenia drogi wojewódzkiej, oznaczonej symbolem 026 P i projektowanej drogi oznaczonej symbolem 27 KD przez działkę,

oznaczoną nr ewidencyjnym 649, z uwagi na konieczność zapewnienia prawidłowego dojazdu do działek.

2. Pana Krzysztofa Bałaban – dotyczący projektowanej przez działkę, oznaczoną nr ewidencyjnym 652/4, drogi wewnętrznej oznaczonej symbolem 27 KD z uwagi na konieczność zapewnienia prawidłowego dojazdu do działek.

3. Państwa Urszuli, Jakuba i Bartłomieja Jurek – dotyczący przebiegu przez działki oznaczone nr ewidencyjnym 655/5 i 656/6, projektowanej drogi oznaczonej symbolem 27 KD z uwagi na projektowaną obwodnicę oznaczoną symbolem 01GP.

4. Państwa Jadwigi Bałaban, Anny Wieczorek i Krzysztofa Bałaban – dotyczący projektowanej przez działkę oznaczoną nr ewidencyjnym 652/10 drogi wewnętrznej, oznaczonej symbolem 27 KD z uwagi na konieczność zapewnienia prawidłowego dojazdu do działek.



Regionalny Pokaz Maszyn i Urządzeń Rolniczych ROL – SHOW Szczawin 2000

Urząd Gminy Zgierz, Kuria Archidiecezji Łódzkiej, Starostwo Powiatowe w Zgierz i Uniwersytet Ludowy w Szczawinie zapraszają na I Regionalny Pokaz Maszyn i Urządzeń Rolniczych ROL-SHOW Szczawin 2000, pod patronatem Krystyny Ozgi – członka Zarządu Wojewódzkiego, który odbędzie się w niedzielę, 20 sierpnia 2000 roku, w Szczawinie. Medialny patronat sprawować będzie Katolickie Radio PLUS w Łodzi.

Organizatorzy pokazów polowych:

- gospodarstwo rolne Archidiecezji Łódzkiej, Uniwersytet Ludowy w Szczawinie, Urząd Gminy Zgierz, WODR Bratoszewice oraz: Brzeg MR, New-Holland, Grupa AGRO-7, Agroma Łódź, Unia Grudziądz, SIPMA, ROL-masz Kutno, PRONAR NAREW. Pozostali organizatorzy Rol-Show: Starostwo Powiatowe, OSP Szczawin, Gimnazjum i Szkoła Podstawowa w Szczawinie, LZS Smardzew.

W czasie Świąt odbędzie się wręczenie Aktu Erekcyjnego Uniwersytetu Ludowego w Szczawinie i spotkanie z kandydatem na Prezydenta R.P., Prezesem Polskiego Stronnictwa Ludowego i posłem na Sejm R.P. JAROSŁAWEM KALINOWSKIM.

Na „Rol-Show“ będzie można uzyskać informacje od producentów i sprzedawców. Stoiska będą oceniane w kilku kategoriach, jak rolnicza, poza rolnicza, forma prezentacji. W punktach informacyjnych pracownicy WODR będą udzielać fachowych porad. Wystawie towarzyszyć będą kiermasze sadzonek i krzewów, drobnego sprzętu ogrodniczego, wystawa i pokaz twórczości ludowej, promocja najnowszych osiągnięć w rolnictwie i WODR Bratoszewice.

Będą też grille i ogródki piwne. Uczestnicy będą mogli kupić okolicznościową monetę, specjalnie przygotowaną na święto. Bliższych informacji udzielamy pod nr. tel. 0-42 716 25 15, wewn. 233, w godz. 8 - 16.

Będą też grille i ogródki piwne. Uczestnicy będą mogli kupić okolicznościową monetę, specjalnie przygotowaną na święto. Bliższych informacji udzielamy pod nr. tel. 0-42 716 25 15, wewn. 233, w godz. 8 - 16.

Tomasz Soldenhoff

Program:

- Msza św. dożynkowa (parafialna)	- 8.30
- Uroczyste otwarcie święta	- 11.30
- Konferencja prasowa	- 11.15
- Pokazy polowe	- 12.30 - 14.00
- Występy artystyczne	- 13.00 - 17.00
- Rozstrzygnięcia konkursów	- 16.30
- Zakończenie ROL-SHOW	- 17.00
- Występy artystyczne	- 18.00 - 22.00

Pokazy polowe to: orki, uprawy gleby, prace opryskiwaczy, deszczowania, pokaz pracy ciągników i kombajnów. Odbędzie się też wręczenie „Złotych Podków” – nagród organizatorów oraz nagród AGROMY – Łódź.



UNIA
GRUDZIĄDZ



NEW HOLLAND
BIZON



Agroma
Łódź



PRONAR
NAREW



sipma

Zasady skupu zbóż ze zbiorów w 2000 roku z dopłatami Agencji Rynku Rolnego do cen skupu skierowanymi do producentów

Podstawową formą interwencji Agencji Rynku Rolnego na rynku zbóż w 2000 r. będzie skup pszenicy i żyta, dokonywany w okresie od początku skupu do 31 października br. po cenach nie niższych niż minimalne, ustalone na 2000 r. z dopłatą ARR, wypłacaną producentom do sprzedanych zbóż, tj. żyta i pszenicy, spełniających wymagania ilościowe i jakościowe określone przez ARR.

1. Jednym z warunków uprawniających producenta do uzyskania dopłat jest przedstawienie w banku stosownego oświadczenia producenta określonego przez ARR, w którym zawarte będą informacje dotyczące posiadanej powierzchni gruntów rolnych, powierzchni obsianej zbożami (żyta i pszenica), przewidywanych zbiorów tych gatunków zbóż oraz potwierdzenie przez Urząd Gminy danych, dotyczących powierzchni użytków rolnych oraz gruntów ornych w gospodarstwie położonym na terenie gminy.

2. Przedsiębiorca dokonujący skupu zbóż z dopłatą ARR do ceny skupu, skierowaną do producentów, zobowiązany jest stosować w skupie zbóż (pszenicy i żyta) cen skupu nie niższych niż minimalne ustalone na 2000 rok, tj. dla:

- pszenicy 480 zł/tonę
- żyta 330 zł/tonę,

przy parametrach jakościowych określonych przez Agencję.

2. Ustalono następujące wysokości stawek dopłat do cen skupu w zależności od miesiąca, w którym nastąpi sprzedaż zboża przedsiębiorcy przez producenta:

	lipiec/sierpień	wrzesień	październik
- pszenica	70 zł/t	80 zł/t	100 zł/t
- żyto	45 zł/t	50 zł/t	80 zł/t

3. Suma cen skupu stosowanej przez przedsiębiorcę za dostarczone zboże i stawki dopłaty cen skupu należnej producentowi w danym miesiącu nie może przekraczać poziomu:

	lipiec/sierpień	wrzesień	październik
- pszenica	550 zł/t	560 zł/t	580 zł/t
- żyto	375 zł/t	380 zł/t	410 zł/t

4. Minimalna partia dostawy jednego rodzaju zboża, przyjęta od jednego dostawcy liczona wg wagi dostawy skupionego w jednym dniu dostawy, potwierdzona jednym dowodem dostawy zboża do magazynu, nie może być mniejsza niż 3 tony.

5. Przedsiębiorca zobowiązany jest do dokonania zapłaty za zakupione zboże w terminie nie dłuższym niż 14 dni od daty przyjęcia zboża od producenta, potwierdzonej odręb-

nym dowodem zapłaty.

Dopłaty bezpośrednie wypłacane będą producentom za pośrednictwem wybranych banków. Przedsiębiorca poinformuje producenta o siedzibie banku, który dokona należnej mu dopłaty do sprzedanego zboża w terminie do 30 dni od daty sprzedaży zboża, na podstawie następujących dokumentów okazanych przez producenta:

- dowodu dostawy zboża z adnotacją skupu z dopłatą ARR dla producenta, wystawionego przez skupującego przedsiębiorcę, z którym Agencja zawarła umowę,
- kopii dokumentu zapłaty za dostarczone przez producenta zboże z adnotacją „skup z dopłatą ARR” dla producenta,
- oryginału oświadczenia producenta,
- dowodu tożsamości.

7. Poniżej podaję wykaz przedsiębiorców zlokalizowanych najbliżej gminy Zgierz, z którymi Agencja Rynku Rolnego zawarła umowy na realizację skupu zbóż w systemie dopłat dla producentów ze zbiorów 2000 r.:

- Okręgowe Przedsiębiorstwo Przemysłu Zbożowo-Młynarskiego „PZZ”, 95-201 Pabianice ul. Partyzancka 8, tel. (0-42) 215-53-01, 215-27-40.

- Przedsiębiorstwo Handlowo-Usługowe „Hurtpol”, 95-505 Łódź ul. Cieszyńska 10 tel. 648-71-19, 648-71-92.

- Skup, Przechowywanie i Sprzedaż Produktów Rolnych Waldemar Dobrowolski, 95-044 Leśmierz, gmina Ozorków, tel. 718-05-26.

- Młynarstwo Lesław Jarzębowski - Ziewanice - Sopel 54, 95-015 Głowno, tel. 719-55-61.

- Prywatne Gospodarstwo Rolne - Mirosław Michajłow 95-073 Beldów, gmina Aleksandrów Łódzki, tel. 0-42 712-14-95.

- Zakład Młynarsko - Zbożowy B. Gajzlerowicz 96-135 Rogów, ul. Elewator 1, tel. (0-46) 875-55-11, 874-80-30, 874-80-37, 875-55-02.

Ponadto właściciele młynów zlokalizowanych na terenie gminy Zgierz w miejscowościach: Bądków, Ciosny, Rogóźno i Wola Branicka będą kupować zboże na potrzeby młyna po cenach wolnorynkowych.

Na podstawie materiałów ARR przygotowała:

Marzena Kupis - Knyszka

Inwestycje w gminie

11 lipca 2000 r., pracownicy Gminnego Zakładu Komunalnego w Dąbrowce Wielkiej zakończyli budowę kanalizacji deszczowej budynku Szkoły Podstawowej i Gimnazjum w Giecznie.

W czasie odbioru technicznego stwierdzono bardzo dobre wykonanie prac. Podczas wykonywania prac napotkano nieoczekiwane przeszkody i utrudnienia, jak melioracje, nieprzewidziane przewody instalacji i wyjątkowo twarde, gliniasty grunt. Budowa wymagała więc wykonania dodatkowych prac, co pociągnęło za sobą nowe koszty.

W lipcu 2000 roku, Urząd Gminy Zgierz, po podpisaniu umów grup mieszkańców, planuje rozpoczęcie budowy sieci wodociągowej na ul. Łąkowej w Jedliczu A, o długości 455 m. Inwestycja będzie realizowana z udziałem finansowym zainteresowanych, którego wysokość Zarząd Gminy Zgierz określił na ponad 40%.

W sierpniu 2000 r. planuje się rozpocząć trzeci etap budowy wodociągu w Besiekierzu Rudnym i Nawojowym. Planowany termin zakończenia we wrześniu 2002 r. Jest szansa, że inwestycja zakończy się w przyszłym roku, co jednak będzie zależeć od pozyskania środków finansowych. Prace będzie prowadzić **Gminny Zakład Komunalny** w Dąbrowce Wielkiej.

Do końca 2000 roku mają trwać prace wykończeniowe przy budowie wodociągu Gieczno – Lorenki. Do wykonania pozostało oznakowanie uzbrojenia, pomalowanie hydrantów i przyłączenie odbiorców (to zadanie sfinansują mieszkańcy).

Rozstrzygnięty został przetarg nieograniczony na wybór wykonawcy dla realizacji zadania „**Modernizacja ucieplnienia budynku szkoły w Grotnikach.**” Prace zostały powierzone dwóm firmom. Są to: EKO-TERM z Łowicza, która wykona modernizację kotłowni, wymianę instalacji centralnego ogrzewania i wykona instalację ciepłej wody użytkowej, oraz Przedsiębiorstwo Handlowo – Usługowo - Produkcyjne HURT-ALL z Pabianic, które zrealizuje wymianę stolarki okiennej i drzwiowej. Zakończenie prace

w salach lekcyjnych planowane jest 31.08.2000 r., natomiast w budynku do 30.09.2000 r.

Na realizację zadania zastępca inwestora, tj. spółka EKO-WYNIK, wystąpiła do wojewódzkiego Funduszu Ochrony Środowiska i Gospodarki Wodnej w Łodzi z wnioskiem o dofinansowanie – dotację – w wysokości 336,25 tys. zł.



Odnowiony plac i jeden z budynków Urzędu Gminy Zgierz.
Fot. Tomasz Soldenhoff

14 lipca 2000 r., pracownicy Gminnych Robót Publicznych w Białej zakończyli prace przy remoncie i malowaniu budynku Urzędu Gminy Zgierz i budowie schodów oraz układaniu nawierzchni z kostki na parkingu i placu między budynkami Urzędu Gminy.

Gminny Zakład Komunalny zakupił dwa autobusy dla potrzeb gminnej komunikacji autobusowej, które będą służyć realizacji zadań własnych gminy, w zakresie dowozu dzieci do szkół podstawowych oraz gimnazjów.

Środki, w wysokości 65.000 zł, na zakup dwóch używanych autobusów, wydatkowano z budżetu Gminy.

Autobusy przeszły obowiązkowy przegląd, naprawy i malowanie dachów.

**Ewa Lewińska
Tomasz Soldenhoff**

Posiedzenie Zarządu Gminy Zgierz

Na posiedzeniu w dniu 25 lipca 2000 roku, Zarząd Gminy Zgierz zaakceptował prywatyzację usług porządkowych i gastronomicznych w szkołach na terenie gminy.

Wójt Gminy Zgierz, Bronisław Matusz, przedstawił sprawozdanie z przebiegu wprowadzania prywatyzacji, ze szczegółową analizą prac z tym związanych.

Wójt Gminy poinformował Zarząd, że dyrektorzy szkół w pełni zaakceptowali prywatyzację usług. Ponadto odbyły się spotkania bezpośrednio z zainteresowanymi pracownikami i związkami zawodowymi. Na spotkaniach były przedstawione szczegółowe materiały odnośnie rozpoczęcia działalności gospodarczej i pomocy w tym zakresie ze strony Gminy. Podstawową przesłanką tej prywatyzacji jest poprawa jakości świadczonych usług.

Zarząd przyjął projekty uchwały Rady Gminy Zgierz w

sprawie zawarcia porozumienia o współpracy z miastem Zgierz.

Zarząd Gminy rozpatrzył uchwały Zarządu i Rady Gminy Zgierz dotyczące sprzedaży działek i skorzystania z prawa pierwokupu przez gminę.

Zarząd poza tym zapoznał się ze sprawozdaniem finansowym z działalności Międzygminnej Komunikacji Tramwajowej Spółki z o.o. z siedzibą w Łodzi.

Podziękowanie od LKS Rosanów

LKS Rosanów serdecznie dziękuje właścicielom firmy BUDMAR w Zgierzu za kupno dziewięciu par butów piłkarskich dla naszego klubu.

LKS Rosanów

Prywatyzacja w ośrodkach zdrowia i szkołach

10 maja br., odbyło się posiedzenie Komisji Zdrowia i Opieki Społecznej Rady Gminy Zgierz, w składzie: przewodniczący, Jan Błaszczuk, Blanka Hauke, Stanisław Kubiak, Mieczysław Kuzański, Wojciech Słowiński, Eugenia Maciejewska i lek.med. Stanisław Błaszczuk, kierownik Niepublicznego Ośrodka Zdrowia w Giecznie



Zastępca Wójta Gminy Zgierz, Zdzisław Rembisz, przedstawił Komisji stawki czynszu za lokale lekarzy i gabinety stomatologiczne. Powiedział, że 9 maja br. odbyło się w Urzędzie Gminy Zgierz spotkanie z lekarzami internistami i stomatologami oraz przedstawicielami Zarządu i Gminnego Zakładu Komunalnego. Zarząd, wspólnie z GZK, zaproponował stawkę dzierżawy 9 zł + 22% VAT za 1 m² powierzchni pomieszczeń używanych bezpośrednio pod działalność medyczną, czyli tak, jak dla właścicieli aptek. Wyłączono z opłat korytarze, toalety, kotłownię, itp., a koszt utrzymania tych pomieszczeń poniesie Gminny Zakład Komunalny, czyli Gmina Zgierz. Koszty sprzątnięcia korytarzy poniosą lekarze. Wyrazili oni aprobatę dla takiego rozwiązania, uważając je za sprawiedliwe. Opłaty za dzierżawę sprzętu zostały naliczone według wartości księgowych, uwzględniając roczne umorzenia oraz ustalenia lekarzy z Komisją Inwentaryzacyjną o przydatności sprzętu znajdującego się w Ośrodkach Zdrowia. Zarząd zaproponował 50-procentowe obniżenie stawki. Lekarze taką propozycję zaakceptowali.

W swoich działaniach Zarząd Gminy, wspólnie z Gminnym Zakładem Komunalnym, ustalając stawki czynszu oraz opłaty za dzierżawę, brał pod uwagę następujące czynniki:

- obowiązek zapewnienia mieszkańcom gminy Zgierz dostępu do podstawowej opieki medycznej,
- zrównanie stawek oraz kryteriów naliczania czynszów dla podmiotów prowadzących działalność na terenie Ośrodków, to znaczy lekarzy i właścicieli aptek,
- uwzględnienie prośb lekarzy o nie obciążenie dzierżawą za sprzęt nie związany z działalnością medyczną,
- przekazanie sprzętu nieprzydatnego do Gminnego Zakładu Komunalnego,
- prawidłowe zarządzanie mieniem gminy Zgierz.

Dzięki pracy Gminnego Zakładu Komunalnego, Komisji Inwentaryzacyjnej i Zarządu Gminy oraz zrozumieniu i współpracy ze strony lekarzy, zamknęliśmy ostatni etap prywatyzacji służby zdrowia w naszej gminie - powie-

dział Zastępcą Wójta Gminy Zgierz, Zdzisław Rembisz.

Następnie odpowiedział na pytania radnych z Komisji.

Wyjaśnił, że dotacja Gminy Zgierz dla Gminnego Zakładu Komunalnego, 100 tys. zł, na gospodarowanie budynkami Ośrodków Zdrowia, koszty utrzymania korytarzy i ogrzewanie, przeznaczona jest na 2000 r. Za ogrzewanie płaci GZK z dotacji Gminy. Wodomierze w Ośrodkach Zdrowia powinni założyć lekarze we własnym interesie. Puste pomieszczenia, pozostałe w Ośrodkach Zdrowia, będą zagospodarowane po uwzględnieniu zmian, po podpisaniu aneksów umów przez lekarzy. Utrzymanie terenów wokół Ośrodków Zdrowia należy do Gminnego Zakładu Komunalnego. Lekarze są zainteresowani dbaniem o te tereny i ich estetyką. Członek Komisji, lek. med. Stanisław Błaszczuk, kierownik Niepublicznego Ośrodka Zdrowia w Giecznie powiedział, że „efekty prywatyzacji są bardzo dobre. W Ośrodku w Giecznie działają gabinet okulistyczny i ultrasonograf, a także są dyżury w soboty i niedziele. Przed prywatyzacją tego nie było”. Zastępca Wójta Gminy Zgierz, Zdzisław Rembisz, powiedział, że obowiązkiem Gminy jest zapewnienie podstawowej opieki zdrowotnej. Zarząd Gminy, lekarze i Komisja Zdrowia i Opieki Społecznej są zadowoleni z umów z lekarzami. Mieszkańcy mogą dostrzec ich większą troskę o nich i służbę zdrowia. Zdzisław Rembisz, poinformował o zainteresowaniu innych samorządów procesem prywatyzacji służby zdrowia w gminie Zgierz, która jest wzorem dla innych gmin. W czasie posiedzenia Komisja omówiła też możliwości wprowadzenia zmian w sposobie żywienia dzieci w szkołach i propagowania w nich zdrowego stylu żywienia, obok napojów z automatów, w tym pepsy-coli, która w większej ilości nie jest zdrowa dla dzieci. Szkoły zrezygnowały z akcji „szklanka mleka”, z powodu braku zainteresowania rodziców dzieci. Lek. med. Stanisław Błaszczuk powiedział, że dużo dzieci na wsi nie pije mleka, a w szkołach nie prowadzi się sprzedaży napojów mlecznych. Komisja wnioskuje, aby w ramach planowanej w tym roku prywatyzacji usług gastronomicznych w szkołach, przy podpisywaniu umów z osobami prowadzącymi te usługi, wprowadzić do szkół, zagwarantować dzieciom, mleko i produkty mleczne, które mają najwyższą wartość odżywczą i są atrakcyjne, zdrowe i smaczne. Wraz z prywatyzacją usług gastronomicznych, ten zdrowy sposób ma szansę realizacji. Odżywianie spełnia rolę edukacyjną, a wzory żywienia i zachowania ze szkół dzieci wprowadzą do domów i stworzy to przyzwyczajenia. Komisji zależy na edukacji młodzieży, propagowaniu wzorców lepszego, zdrowszego odżywiania, w tym picia mleka.

Komisja omówiła także projekt 2 uchwał Rady Powiatu Zgierskiego, w sprawie likwidacji Miejskiego Zespołu Przychodni Rejonowych i Powiatowego Zespołu Opieki Zdrowotnej w Zgierzu. Z projektów wynikało, że jest to przekształcenie, połączenie obu Zakładów, z powodów trudności finansowych i ze względów medycznych oraz oszczędności lokalowych. Dla Komisji propozycja ta była niemożliwa do akceptacji, bo nie wiedziała, czy mieszkańcy stracą czy zyskają. Komisja postanowiła nie wydawać opinii o projektach uchwał.

Tomasz Soldenhoff

XXIII Sesja Rady Gminy Zgierz w Gminnym Ośrodku Szkoleniowo - Wypoczynkowym w Dzierżąznej

XXIII Sesja Rady Gminy Zgierz, w dniu 20 czerwca 2000 roku, odbyła się, pierwszy raz, w sali konferencyjnej pałacyku nowo otwartego Gminnego Ośrodka Szkoleniowo - Wypoczynkowego w Dzierżąznej i zakończyła się uroczystym spotkaniem z okazji otwarcia Ośrodka.

Obrady Sesji otworzył Przewodniczący Rady, Władysław Ruprecht i prowadził je, a po nim prowadziła Wiceprzewodnicząca, Anna Tomczak.

Rada Gminy kolejno zatwierdziła porządek obrad i przyjęła protokół z poprzedniej sesji. Po tym, sprawozdanie z wykonania uchwał Rady Gminy Zgierz przez Zarząd i Urząd Gminy Zgierz przedstawił Przewodniczący Rady Gminy, Władysław Ruprecht. Następnie, sprawozdania z działalności między sesyjnej złożyli: Przewodniczący Rady Gminy, kilkoro przewodniczących Komisji Rady i Przewodniczący Zarządu Gminy Zgierz Bronisław Matusz.

W sprawozdaniu, Przewodnicząca Komisji Infrastruktury Gospodarczej i Budżetu Anna Tomczak powiedziała, że najprawdopodobniej na najbliższą, powakacyjną sesję zostanie Radzie Gminy przedłożony projekt uchwały, dotyczącej aktualizacji Strategii Gminy Zgierz. Wcześniej, do Komisji Rady wpłynęła pisma z załącznikiem - Strategią, do wglądu, z prośbą o wydanie opinii, w sprawie zmian w Strategii Gminy Zgierz. Wszystkie osoby, które chcą wnieść wnioski do Strategii Gminy Zgierz, prosimy o skontaktowanie się z Komisją Infrastruktury Gospodarczej i Budżetu lub z Małgorzatą Markowską w Urzędzie Gminy Zgierz, pok. 20.

W kolejnym sprawozdaniu, Przewodnicząca Komisji Oświaty, Kultury, Sportu i Młodzieży, Blanka Hauke, poinformowała, że na posiedzeniu w dniu 16.06. Komisja omówiła uprawnienia i obowiązki samorządu terytorialnego w świetle znowelizowanej Karty Nauczyciela, oraz odpowiadała na pytanie, co dalej z Młodzieżową Radą Gminy Zgierz, która 30.03.2000 roku skończyła działalność. Komisja Oświaty w ciekawej dyskusji określiła, co dalej można by zrobić w tej sprawie, np. ogłosić wybory nowej Rady, zmienić zasady zgłaszania kandydatów i ich wiek. Przewodnicząca, Blanka Hauke, zaproponowała podjęcie działań dla reaktywowania Izby Pamięci Narodowej, w której zebrane byłyby pamiątki po obozie pracy przymusowej dla dzieci we wsi Dzierżązna, w latach II wojny światowej, filii obozu koncentracyjnego przy ul. Przemysłowej w Łodzi.

W dalszym ciągu sesji, radna, Barbara Sobecka, przedstawiła sprawozdanie z posiedzenia Komisji Ochrony Środowiska i Rolnictwa Związku Gmin Regionu Łódzkiego, która zebrała się 23.05. Barbara Sobecka jest w Komisji przedstawicielem Rady Gminy Zgierz. W obradach Komisji uczestniczył Andrzej Gibki - Kierownik Referatu Ochrony Środowiska, Rolnictwa i Leśnictwa, który reprezentował Urząd Gminy Zgierz.

W programie obrad Komisji były następujące tematy: omówienie problemów związanych z zalesianiem gruntów,

przygotowanie do skupu płodów rolnych, ustalenie tematów na następne posiedzenie oraz informacja o funkcjonowaniu Łódzkiej Agencji Rynku Rolnego i Modernizacji Rolnictwa. Jak podkreśliła radna, wszystkie punkty były ważne, a najważniejsze, ze względu na możliwość uzyskania środków finansowych - zalesianie i skup płodów rolnych. Barbara Sobecka poinformowała, że istnieje możliwość uzyskania z Nadleśnictwa Grotniki z siedzibą w Zgierzu bezpłatnych sadzonek drzew dla gminy Zgierz, przeznaczonych w planach Nadleśnictwa na 23 ha gruntów do zalesienia. Warunkiem są odpowiednie zgłoszenia, przez Urząd Gminy i indywidualnych rolników (poprzez Urząd Gminy). Warunkiem przyjęcia zgłoszeń jest umieszczenie gruntów do zalesienia w Planie Zagospodarowania Przestrzennego. Poza tym, jest możliwość uzyskania na zalesianie sprzętu i fachowej pomocy. Zainteresowanym podajemy adres: Łódź, Regionalna Dyrekcja Lasów Państwowych, ul. Matejki 16, pan Kluczkowski, tel. 6317900.

Barbara Sobecka powiedziała też, że Komisja ustaliła program skupu płodów rolnych, wraz ze stawkami cen, i złożyła go do protokołu sesji (do wglądu w Biurze Obsługi rady Gminy Zgierz, pokój nr 15, w godz. 8-16).

Problemy rynku hurtowego województwa łódzkiego i Ustawa Prawo Łowieckie będą przedmiotem obrad Komisji we wrześniu 2000 r.

Informację o Łódzkiej Agencji Rynku Rolnego przedstawił pan Walczak. Przy Urzędzie Marszałkowskim powstaje Regionalny Komitet Sterujący, z udziałem także m.in. przedstawicieli gmin. Będzie on rozpatrywał wnioski Zarządów Gmin o przydzielenie dotacji i środków finansowych, na inwestycje na terenach wiejskich, z nowego źródła: „Paktu Aktywizacji Terenów Wiejskich”. Barbara Sobecka wyjaśniła, że w inwestycjach tych nie jest wymagany udział mieszkańców gmin. Nie można przeznaczać tych dotacji na gazyfikację, ale można na drogi, kanalizację, szkolenia - poinformowała Barbara Sobecka.

W kolejnej części sesji: Zapytania, interpelacje i wolne wnioski radnych, radna z Grotnik, Barbara Sobecka zapytała, czy Komisja Oświaty, Kultury i Sportu Rady Gminy dyskutowała nad uprawnieniami nauczycieli wynikającymi ze znowelizowanej Karty Nauczyciela, a w szczególności nad obowiązkiem Gminy w zakresie przydziału działek nauczycielom. Barbara Sobecka zgłosiła wnioski o:

- 1) ustawienie trzech tablic ogłoszeniowych w Grotnikach,
- 2) wywiezienie gałęzi z ul. Lipowej i Grabowej w Grotnikach,
- 3) przygotowanie przez Zarząd Gminy uchwały w sprawie ryczałtowej odpłatności za wywóz nieczystości z terenu gminy Zgierz,
- 4) zwrócenie się do Powiatowego Zarządu Dróg o uzupełnienie zniszczonych znaków drogowych, „sierżantów”, na rogu ulic Brzozowej i Piekarskiej,
- 5) podjęcie działań dla ograniczenia ruchu TIR-ów przez Grotniki,

Ciąg dalszy na str. 10 - 11.

Ciąg dalszy ze str. 9

6) ustawienie koszy ulicznych na śmieci, na ul. Marszałkowskiej i Lipowej w Grotnikach.

Barbara Sobecka powiedziała, że będzie zmuszona wystąpić w prasie w sprawie braku działań Zarządu Gminy, w stosunku do PKP, a zmierzających do utrzymania porządku i czystości na terenie PKP i bezpieczeństwa na przejeździe kolejowym w Jedliczach.

7) w kolejnym wniosku do Zarządu Gminy przypomniała, że zadaniem Gminy jest zapewnienie komunikacji lokalnej, ale w Grotnikach, Ustroniu i Jedliczach Gmina nie wykonuje tego zadania. Mieszkańcy nie mogą dojechać do Komisariatu Policji w Aleksandrowie, do Zgierza Łodzi i Ozorkowa. Przy ograniczonym bardzo ruchu pociągów mieszkańcy tych sołectw mają utrudniony kontakt z tymi miastami. Barbara Sobecka zgłosiła wniosek do Zarządu Gminy o rozpatrzenie możliwości odtworzenia przynajmniej „Zielonej linii” do Grotnik, czyli letniej komunikacji między Grotnikami, Łodzią i Zgierzem.

8) Barbara Sobecka zwróciła się do Zarządu Gminy o wysłanie do Departamentu Turystyki Ministerstwa Transportu wniosku o nadanie statusu miejscowości rekreacyjnych sołectwom: Grotniki, Ustronie i Jedlicze A i B. Dzięki takiemu statusowi można pozyskać pieniądze z tytułu opłat lokalnych i dotacje na kanalizację w tychże miejscowościach.

9) zamieszczenie przez Gminny Zakład Komunalny w miesięczniku „Na Ziemi Zgierskiej” informacji o sposobie pobierania opłat za wodę i legitymowania się pracowników GZK. *Informację opublikowaliśmy w poprzednim nr. 7 z 2000 – Redakcja.*

10) o przekazanie Radzie przez Wójta Gminy Zgierz Bronisława Matusza informacji o tym, kto z Zarządu, Rady i Urzędu Gminy, kiedy i dlaczego wyjeżdżał w delegacje służbowe za granicę.

11) o przekazanie Radzie Sołeckiej nieruchomości, tzw. „górkę”, w Grotnikach i odwołanie przetargu na tę nieruchomość.

12) spytała Zarząd, czy prawdą jest to, że w Grotnikach, na terenie dawnej restauracji „Leśna” nad Lindą, jak słyszała, ma powstać hotel, bo w Planie Zagospodarowania Przestrzennego Gminy Zgierz taka działalność w tym miejscu jest niedopuszczalna. Wniosła o poinformowanie Rady i Rady Sołeckiej o ewentualnym wniosku w sprawie usytuowania hotelu.

Radny z Warszyc, Mieczysław Kuzański, wnioskował o uporządkowanie zaśmiecanych i często zdewastowanych przystanków autobusowych przy drogach wojewódzkich, Jan Laszkiewicz z Kęblin, o naprawienie planu tej miejscowości. W odpowiedzi na pytanie Barbary Sobeckiej, Blanka Hauke, do swojego sprawozdania z prac Komisji Oświaty, Kultury, Zdrowia i Młodzieży między sesjami, dodała, że Komisja zajmowała się sposobami naliczania kosztów wynagrodzeń dla nauczycieli, bo samorząd gminy odpowiada za niektóre regulaminy płac i dodatków. Karta Nauczyciela w swojej noweli nakłada obowiązki na gminę. Na posiedzeniu Komisja mówiła o tym, jak otrzymuje się stopnie awansu zawodowego, jaka jest odpowiedzialność

nauczycieli. Blanka Hauke, w imieniu mieszkańców Dzierżąnej, podziękowała za naprawienie mostu i wnioskuje o przekopanie rowu odwadniającego. Radna, Katarzyna Kłys, złożyła wniosek o Plan Miejscowy Zagospodarowania Przestrzennego dla Łągiewnik Nowych, dokończenie założenia oświetlenia na ul. Ogrodowej do Skotnickiej i Smardzewskiej, od wąwozu do ul. Okólnej, na drodze powiatowej, oświetlenie ul. Okólnej od skrzyżowania z górką, z drogą do kościoła i w stronę Skotnik, do przystanku autobusowego na ul. Smardzewskiej, o ograniczenie ruchu TIR-ów na ul. Smardzewskiej – wystąpienie do właściciela biura przewozów w Glinniku, bo droga jest psuta przez TIR-y. K. Kłys wnioskuje też o odświeżenie przystanku autobusowego i ustawienie koszy. Radny, Grzegorz Michalak, opisał wygląd przystanków w Giecznie przy cmentarzu, niski poziom rysunków i napisów na nich, i zadeklarował, że pomaluje przystanek, bo zbliża się święto Bożego Ciała i obok będzie przechodzić procesja. Powiedział, że radni powinni być zaproszeni na otwarcie Ośrodka w Dzierżąnej i spytał, czemu w czasie budowy przedłużenia drogi bitumicznej w Kotowicach wykonawca nie zrobił zjazdu do gospodarstwa agroturystycznego p. Grażyny Kietli. Tadeusz Stasiak z Ustronia zwrócił uwagę na to, że przejazd pod wiaduktem PKP na ul. Kolejowej w Grotnikach jest zamulony, a to jedyne miejsce, gdzie dzieci przechodzą bezpiecznie pod torami, idąc z i do szkoły. Tadeusz Stasiak powiedział, że tylko część dziur na ul. Ozorkowskiej została naprawiona, a trzy czwarte nie, i wnioskował o ich usunięcie. Radny, Stanisław Dynek (Skotniki), wnioskował o założenie 2 lamp na ul. Skotnickiej i wykonanie przepustu na ul. Rzemieślniczej. Grzegorz Michalak spytał o to, czy była decyzja, z dnia 18 maja br., w sprawie wyłączenia oświetlenia ulic gminnych. Działkowicze, którzy przyjeżdżają na 2 miesiące wakacji, skarżyli się do radnego na brak oświetlenia. Radna, Barbara Sobecka, powiedziała, że 18 maja br. Wójt Gminy wysłał pismo, mówiące, iż od 1.06 do 31.08. oświetlenie na drogach gminnych w wymienionych w piśmie miejscowościach będzie wyłączone, a w innych wymienionych nie. Jak powiedziała radna, Rada Gminy Zgierz decyduje o tym, gdzie i w jakich zakresach pracuje Wójt Gminy. Wójt nie spytał Rady Gminy i nie powiedział, że brakowało pieniędzy na oświetlenie. „Sprowadziłam i poinformowałam dziennikarzy Expressu, Gazety Wyborczej i Telewizji” – powiedziała też Barbara Sobecka.

Na wniosek Komisji Przestrzegania Prawa Gminnego i Ochrony Przeciwpowarowej Rady Gminy Zgierz (w związku z przekształceniem struktury Policji – Komendy Powiatowej w Zgierzu, Komisariatów w Aleksandrowie, Strykowie i Słowiku, gdzie utworzone zostały Rewiry Dzielnicowych) w sesji wziął udział Komendant Komendy Powiatowej Policji w Zgierzu, podinspektor Sławomir Dylewski. Omówił cele, potrzebę, przyczyny i zasady reorganizacji struktury policji, dostosowującej ją do struktury administracyjnej kraju. - Głównym celem zmian jest ułatwienie dostępu obywatelom do policji. W Komisariacie w Słowiku występowały stanowiska dyżurnych, których podstawowym zadaniem było dozorowanie obiektu i sprzętu

Samorząd o gminie Zgierz

w budynku, a nie pełnienie funkcji policjantów – powiedział komendant, Sławomir Dylewski. - Celem przekształcenia Komisariatu w Rewir Dzielnicowych było, aby dyżurni spełniali funkcje policjantów i było więcej dzielnicowych oraz patroli. W Grotnikach powstał, pierwszy w gminie Zgierz, Punkt Przyjęć Dzielnicowych. *Szczegółowy opis nowej struktury i zasad funkcjonowania Policji, przedstawione na sesji przez Komendanta, podinsp. Sławomira Dylewskiego, opublikowaliśmy w poprzednim numerze „Na Ziemi Zgierskiej”, na str. 18. - Redakcja.*



Radna, Barbara Sobecka, zwróciła się do komendanta S. Dylewskiego z wnioskiem o to, ażeby dzielnicowi mieli plany miejscowości. Dopiero współpraca dzielnicowych z radnymi i Radami Sołeckimi przyniesie oczekiwane efekty.

Komendant S. Dylewski przedstawił sprawę bezpieczeństwa na drogach – patroli radiowozów policji, zbadania przez Powiatowy Zarząd Dróg natężenia ruchu latem w weekendy i poprawy bezpieczeństwa przejazdów PKP w Jedliczu A i Ustroniu. Radna, Blanka Hauke, zgłosiła wniosek o stworzenie Punktu Przyjęć Dzielnicowych w Białej. Komendant S. Dylewski odpowiedział, że są szanse utworzenia Punktów Przyjęć Dzielnicowych również w innych miejscowościach, niż Grotniki, co głównie zależy od zgłoszenia przez radnych odpowiednich lokali. Celem jest przybliżenie dzielnicowych mieszkańcom, żeby częściej do nich przyjeżdżali – stwierdził Komendant.

Na zapytania, interpelacje i wolne wnioski radnych odpowiedział Zastępca Wójta Gminy Zgierz, Zdzisław Rembisz. Radnej Barbarze Sobeckiej odpowiedział, że na tablice ogłoszeniowe w Grotnikach środki nie zostały przekazane, gałęzie z ulic w Grotnikach będą wywiezione, Zarząd Gminy wystąpi do Starostwa Powiatowego o uzupełnienie znaków - „sierżantów” oraz o ograniczenie ruchu TIR-ów w Grotnikach. Działania Zarządu Gminy w stosunku do Dyrekcji PKP, dotyczące poprawy czystości i porządku na terenach PKP były prowadzone – powiedział Zdzisław Rembisz. Zapewnił, że zaprosi Radę Sołecką do udziału w przetargu w sprawie komunikacji autobusowej do Grotnik. Odpowiedział też, iż Zarząd nie posiada ulicznych koszy na śmiecie. Jeśli pojawią się możliwości finansowe, zakupi kosze i powiesi tablice ogłoszeniowe. W odpowiedzi na pytanie Mieczysława Kuzańskiego, kto sprząta przystanki autobusowe, Z. Rembisz odpowiedział, że przystanki są własnością Gminy, a płaci użytkownik – przewoźnik prywatny na trasie Zgierz-Piątek, a także są prowadzone rozmowy z PKS, żeby też płacił za użytkowanie przystanków. W sprawie nie wykonania zjazdu z

drogi w Kotowicach do gospodarstwa p. Grażyny Kietli, Z. Rembisz odpowiedział, że zgodnie z dokumentacją, asfalt kończył się przy kapliczce. Wykonawca od siebie wykonał nawierzchnię bitumiczną do mostu i do lasu. Zjazd do gospodarstwa p. Kietli nie był przewidywany. Wykonawca dołożył drogi, ale niż robił tego zjazdu. Sprawa zostanie rozeczana – zapewnił Z. Rembisz. Od p. Grażyny Kietli redakcja dowiedziała się, że w czasie jej nieobecności w Kotowicach wykonany został dodatkowy odcinek nawierzchni bitumicznej drogi do mostu i lasu, zamiast kilku zjazdów do jej gospodarstwa i na pola. Zjazdów tych jest 5, a przynajmniej na 3 powinna być wykonana nawierzchnia bitumiczna. Inne gospodarstwa mają wykonane zjazdy.

Wójt Gminy Zgierz, Bronisław Matusz, w odpowiedzi na wniosek radnej, Barbary Sobeckiej, przedstawił sprawozdanie na temat wszystkich 5 wyjazdów służbowych delegacji Zarządu Gminy Zgierz i szkół za granicę, w ramach współpracy gminy Zgierz z gminami partnerskimi Kupiszki na Litwie, Ždiar na Słowacji i Rezekne na Łotwie i zapowiedział przyjazd dzieci z Rezekne na Łotwie na warsztaty polonistyczne, we wrześniu br., w lipcu wyjazd grupy dzieci z gminy Zgierz na obóz na Słowacji.

Kierownik Gminnego Ośrodka Szkoleniowo-Wypoczynkowego w Dzierżąnej, Barbara Polasińska, przedstawiła sprawozdanie z działalności Ośrodka, od 1 lutego br., podsumowała wykonane prace przygotowawcze, odbyte imprezy i sprawy organizacyjno- finansowe.

Rada Gminy Zgierz podjęła 12 uchwał:

a) Uchwała nr XXIII/216/00 w sprawie przeniesień w wydatkach budżetu Gminy Zgierz na rok 2000 w zakresie zadań własnych. Dokonuje się przeniesień w wydatkach budżetu w kwocie zł 2000.000 na pokrycie rachunku za wykonanie zadania inwestycyjnego droga Astachowice – Kotowice - Wypychów.

b) Uchwała nr XXIII/217/00 w sprawie zmiany budżetu Gminy Zgierz na rok 2000 w zakresie zadań własnych. Budżet Rady Gminy na rok 2000 zwiększa się o kwotę zł 6.660, - na na pomoc kombatanom i dożywianie uczniów

c) Uchwała nr XXIII/218/00 w sprawie zmiany budżetu Gminy Zgierz na rok 2000 w zakresie zadań własnych. Budżet Gminy zwiększa się o kwotę zł 1.340,-. Podstawą jest wpływ dotacji z Wojewódzkiego Funduszu Ochrony Środowiska i Gospodarki Wodnej w Łodzi na zalesienie gruntów po pożarych w Kęblinach.

d) Uchwała nr XXIII/219/00 w sprawie zmiany budżetu Gminy Zgierz na rok 2000 w zakresie zadań własnych. Zwiększa się wydatki budżetu gminy Zgierz na rok 2000 o kwotę zł 433.264. Źródłem wydatków budżetowych na rok 2000 w kwocie zł 433.264,- są przychody pochodzące z wolnych środków jako nadwyżki środków pieniężnych na rachunku bieżącym budżetu Gminy Zgierz, wynikającej z rozliczeń kredytów i pożyczek z lat ubiegłych.

Środki zostały przeznaczone na następujące zadania: - kwota 18.000 zł na koszty wycen przez rzeczoznawców majątkowych lokali mieszkalnych przeznaczonych do sprzedaży, a w niektórych przypadkach wydzielanie działek, na których znajdują się te lokale,

Ciąg dalszy na str. 12.

Samorząd o gminie Zgierz

- kwota 20.000 zł na dofinansowanie bieżących remontów dróg gminnych,
- kwota 65.000 zł na zakup dwóch autobusów, które służyć będą realizacji zadań własnych w zakresie dowozu dzieci do szkół podstawowych oraz gimnazjów na terenie Gminy,
- kwota 11 000,00 zł na oświetlenie ulic,
- kwota 250.000 zł na dofinansowanie bieżących wydatków rzeczowych szkół podstawowych i gimnazjów w celu prawidłowego ich funkcjonowania.
- kwota 35.000 zł na modernizację uciepłownienia budynku Szkoły Podstawowej w Grotnikach.
- kwota 43.264 zł na dofinansowanie utrzymania budynków Urzędu Gminy (naprawa dachu i nawierzchni między budynkami) oraz bieżące funkcjonowanie administracji (opłaty pocztowe, telefoniczne, naprawy sprzętu),



e) Uchwała nr XXIII/220/00 w sprawie trybu postępowania o udzielenie dotacji na cele publiczne podmiotom działającym na terenie Gminy na wykonywanie zadań im zleconych, sposobu ich rozliczania oraz sposobu kontroli wykonywania zleconego zadania,

f) Uchwała nr XXIII/221/00 w sprawie postawienia w stan likwidacji Związku Komunalnego w Konstanczynie Łódzkim,

g) Uchwała nr XXIII/222/00 w sprawie opłat za usługi przewozowe Gminnej Komunikacji Autobusowej na terenie Gminy Zgierz,

h) Uchwała nr XXIII/223/00 w sprawie przystąpienia do sporządzenia zmiany miejscowego planu ogólnego zagospodarowania przestrzennego Gminy Zgierz dla obszaru położonego w miejscowości Lućmierz w rejonie ulic: Ozorkowskiej, Łanowej i Ogrodniczej – działka nr ewidencyjny 260/2,

i) Uchwała nr XXIII/224/00 w sprawie nadania nazw ulicom w miejscowości Rosanów,

j) Uchwała nr XXIII/225/00 w sprawie przeznaczenia do sprzedaży – w drodze przetargu – działki nr 354/18 położonej we wsi Rosanów,

k) Uchwała nr XXIII/226/00 w sprawie przeznaczenia do sprzedaży – w drodze przetargu – działki nr 437/2 położonej we wsi Kania Góra,

l) Uchwała nr XXXIII/228/00 w sprawie uchylecia Uchwały Nr XXII/206/00 Rady Gminy Zgierz z dnia 25 maja 2000 r. oraz ustalenia poboru podatków w drodze in-

ka, określenia inkasentów i wysokości wynagrodzenia za inkaso w Gminie Zgierz.

x x x

Po zakończeniu bardzo pracowitej i długiej sesji, Przewodniczący Rady Gminy Zgierz, Władysław Ruprecht, zaprosił Radę na spotkanie z okazji otwarcia Gminnego Ośrodka



rodka Szkoleniowo-Wypoczynkowego. „- Dwa lata temu, Rada Gminy Zgierz podjęła Uchwałę o rozbudowie pałacyku w Dzierżanej i przeznaczeniu środków finansowych z budżetu Gminy. Rada więc powinna otworzyć Ośrodek” - powiedział Przewodniczący Rady, Władysław Ruprecht. Uczestnicy sesji, zebrani w holu, wzniesli uroczysty toast lampką szampana za Ośrodek. Dalszy ciąg spotkania –



poczęstunek odbył się w części gastronomicznej Ośrodka, w parku. Spotkanie upłynęło w sympatycznej atmosferze.

Tekst i foto - Tomasz Soldenhoff

Co robić, aby było mniej pożarów

W gminie Zgierz obowiązuje uchwała Rady Gminy Zgierz w sprawie porządku i utrzymania czystości na terenie gminy, zgodnie z którą między innymi, na działkach prywatnych wolno wypalać śmieci w sytuacjach opisanych w tymże regulaminie. Ale uchwała i regulamin nie są wszystkim znane. Na leśnych terenach działkowych trzeba przestrzegać przepisów przeciwpożarowych. Stąd między innymi był zakaz wstępu do lasów (obowiązujący w czasie suszy, w maju). Wydział Kontrolno-Rozpoznawczy Komendy Powiatowej Państwowej Straży Pożarnej w Zgierzu przedstawia wymagania w zakresie bezpieczeństwa pożarowego przy wypalaniu traw i pozostałości roślinnych. Zgodnie z rozporządzeniem Ministra Spraw Wewnętrznych, z 13.11.1992 r., w obiektach i na terenach przyległych do nich zabronione jest wykonywanie czynności, które mogą spowodować pożar, jego rozprzestrzenianie się, utrudnienie działania ratowniczego lub ewakuacji, a w szczególności 1. używanie otwartego ognia, palenie tytoniu i stosowanie innych czynników występujących w miejscach występowania materiałów palnych, 2. spalanie śmieci i odpadków w miejscu umożliwiającym zapalenie się sąsiednich obiektów lub materiałów palnych. W lasach i na terenach śródleśnych, na obszarze łąk, torfowisk i wrzosowisk, i w odległości do 100 m od granicy lasów, jest zabronione rozniecanie ognia poza miejscami wyznaczonymi do tego celu przez właściciela lub zarządcę lasu, wypalanie wierzchniej warstwy gleby i pozostałości roślinnych, i palenie tytoniu, z wyjątkiem dróg utwardzonych oraz miejsc wyznaczonych do pobytu ludzi.

Przyczyną ponad 85% pożarów są nie zgaszone papierosy i zapalaki rzucające na materiały łatwo zapalne, jak słoma, siano itp. 15% to pożary spowodowane między innymi przez rozpalanie ognisk w pobliżu zabudowań, stert i stogów oraz wypalanie suchych traw itp. pozostałości w pobliżu stert, stogów, lasów. Około 8% pożarów powodują dzieci, zwłaszcza w wieku od 5 do 10 lat. Ogień, zapalaki i zapalniczki budzą ich zainteresowanie. Bawią się zapalnikami – podpalają papier w kuchenkach, rozpalają ogniska w pobliżu stert, stogów, zabudowań i lasów, oraz wewnątrz budynków. Wynika to z braku odpowiedniej opieki domowej, pobłażliwości, niedbalstwa rodziców i opiekunów.

Kilku mieszkańców Jedlicza B napisało w piśmie do Wojewody Łódzkiego, że dyspozytor Komendy Powiatowej Straży Pożarnej w Zgierzu nie zareagował na zgłoszenie o dymie z ogniska na działce leśnej i nie podjął decyzji o zadysponowaniu sekcji Straży do gaszenia ogniska. Na zaproszenie radnej, Barbary Sobeckiej z Grotnik, byliśmy na spotkaniu w Komendzie Powiatowej Straży Pożarnej. W Komendzie są Wydziały: Operacyjny, którego Naczelnikowi podlegają dyspozytorzy, odbierający zgłoszenia telefoniczne, i Kontrolno-Rozpoznawczy. W Wydziale Kontrolno-Rozpoznawczym, rozmawiali z nami Naczelnik, st. kpt mgr inż. Waldemar Szcześniak i kpt mgr inż. Krzysztof Matczak. Poniżej - relacja z tej rozmowy.

Ogniska zostawione bez dozoru przez właścicieli dział-

łek mogą zagrażać otoczeniu i stać się przyczyną pożarów. W terenie leśnym, jak Grotniki, Ustronie, Jedlicze, zwłaszcza w okresie upałów i suszy, zostawianie na zamkniętych działkach palących się ognisk bez dozoru, stwarza zagrożenie. Osoby zgłaszające do Straży Pożarnej dym z ogniska na działkach w lesie, telefonując do dyżurnego dyspozytora, który prowadzi akcję operacyjną, do czasu przybycia dowódcy na miejsce zdarzenia, powinny podać swoje dane: imię i nazwisko, numer telefonu, z którego dzwonią i dokładnie określić adres występowania zagrożenia. Komenda ma urządzenie, dzięki któremu będzie mogła sprawdzić od razu, z którego numeru telefonu nastąpiło zgłoszenie, oczekuje tylko na podłączenie przez telekomunikację. To, czy osoby z Jedlicza B lub innej miejscowości, które zgłaszały meldunki o ogniskach, podały dyspozytorowi prawdziwe dane o zaistniałym zdarzeniu, można sprawdzić w rejestratorze, bo rozmowy telefoniczne z dyspozytorem Komendy są rejestrowane. Straż Pożarna to organ ścigania. Nieraz trudno jej udowodnić, że na działce zostało ognisko nie dozorowane. Nie każde ognisko jest potencjalnym źródłem zagrożenia pożarowego. W postępowaniu przed Kolegium do Spraw Wykroczeń niezwykle trudno udowodnić fakt pozostawienia ogniska bez nadzoru, jeżeli nie powoduje to żadnego negatywnego skutku.

Telefony kilku mieszkańców Jedlicza B były do dyżurnego, który prowadzi akcję operacyjną. Ognisko to nie pożar. Straż Pożarna nie odmawia interwencji, choć w okresie letnim, sekcje praktycznie cały czas są w trakcie interwencji. Gdy były telefoniczne zgłoszenia od mieszkańców Jedlicza B, najpewniej dyspozytor miał kilka zgłoszeń akcji jednocześnie i musiał skierować sekcje w inne miejsca, do pożarów. Za bezpieczeństwo na danym terenie odpowiada użytkownik, zarządca lub właściciel. Jeśli przekroczy barierę bezpieczeństwa, jeśli jest szkoda lub zagrożenie pożarowe, może zostać ukarany. *Apelujemy do wszystkich, aby przestrzegali przepisów przeciwpożarowych i uważali na zagrożenie pożarowe, nie palili ognisk w lesie i nie zostawiali ich palących się bez dozoru.*

Ogniska trzeba palić w taki sposób i przy nich robić zabawy, aby ogień i dym nie przeszkadzały sąsiadom.

Jeśli zajdzie potrzeba i Gmina Zgierz zgłosi wniosek do Komendy, po analizie tych potrzeb, Wydział może zwiększyć akcje kontrolno-rozpoznawcze, np. w ośrodkach wypoczynkowych i placówkach oświatowych. Pracownicy Wydziału mogą jechać do Grotnik czy innych miejscowości i skontrolować zabezpieczenie pożarowe instytucji.

W czasie tych akcji Straż będzie przypominać przepisy, wskazywać zagrożenia. Radna Barbara Sobecka zadeklarowała, że weźmie udział, z prężną Radą Sołecką Grotnik, w prowadzonych przez Straż akcjach kontrolnych. Potrzebne są wspólne spotkania przedstawicieli Komendy Powiatowej Straży z Komisją Rady Gminy Zgierz do spraw przestrzegania prawa i bezpieczeństwa pożarowego i Radą Gminy Zgierz. Celem jest wskazanie na zagrożenia i możliwość kontroli oraz wspólnych działań profilaktycznych.

Apelujemy, by nie wykorzystywać telefonu nr 998 do żartów i fałszywych zgłoszeń.

Tomasz Soldenhoff

APEL

do wszystkich osób korzystających z dróg publicznych

W trosce o bezpieczeństwo, zdrowie i życie osób korzystających z dróg publicznych przypominamy o podstawowych zasadach ruchu pieszego, wynikających z ustawy z dnia 20 czerwca 1997 r., „Prawo o ruchu drogowym” (Dz. U. Nr 98, poz. 602 z późniejszymi zmianami), i tak:

1. pieszy jest obowiązany korzystać z chodnika lub drogi (ścieżki) dla pieszych, a w razie ich braku – z pobocza.

Jeżeli nie ma pobocza lub czasowo nie można z niego korzystać, pieszy może korzystać z jezdni, pod warunkiem zajmowania miejsca jak najbliżej jej krawędzi i ustępowania pierwszeństwa nadjeżdżającemu pojazdowi.

2. PIESZY IDĄCY PO POBOCZU LUB JEZDNI JEST OBOWIĄZANY IŚĆ LEWĄ STRONĄ DROGI.

3. Piesi idący jezdnią są obowiązani iść jeden za drugim.

Na drodze o małym ruchu i w warunkach dobrej widoczności, dwóch pieszych musi iść obok siebie.

4. Pieszy przechodząc przez jezdnię lub torowisko jest obowiązany zachować szczególną ostrożność.

5. ZABRONIONE jest

- wchodzenie na jezdnię bezpośrednio przed jadącym pojazdem oraz spoza pojazdu lub innej przeszkody ograniczającej widoczność drogi

- przechodzenie przez jezdnię w miejscu o ograniczonej widoczności

- przebieganie przez jezdnię.

6. Kierujący rowerem, korzystając z drogi (ścieżki) dla rowerów i pieszych, jest obowiązany zachować szczególną ostrożność wobec pieszego idącego taką drogą i ustępować mu pierwszeństwa.

Kierującemu rowerem zabrania się, między innymi, jazdy po jezdni obok innego uczestnika ruchu (pieszego, kierującego, a także innych osób przebywających w pojeździe lub na pojeździe znajdującym się na drodze) oraz jazdy bez trzymania co najmniej jednej ręki na kierownicy oraz nóg na pedałach lub podnóżkach.

7. Przewożenie na rowerze dzieci do lat 7 jest dozwolone pod warunkiem, że jest ono umieszczone na dodatkowym siodełku zapewniającym bezpieczną jazdę.

DZIECKO DO LAT 7 MOŻE KORZYSTAĆ Z DROGI TYLKO POD OPIEKĄ OSOBY, KTÓRA OSIĄGNIĘ WIEK CO NAJMNIEJ 10 LAT. DZIECKO W WIEKU DO 10 LAT, PORUSZAJĄCE SIĘ PO DRODZE PO ZMIERZCHU POZA OBSZARAMI ZABUDOWANYMI (obszar oznakowany odpowiednimi znakami), JEST OBOWIĄZANE UŻYWAĆ ELEMENTÓW ODBŁASKOWYCH W SPOSÓB WIDOCZNY DLA INNYCH UCZESTNIKÓW RUCHU.

W myśl przepisów art. 92 i 95 § 1 Kodeksu Rodzinnego i Opiekunczego, dziecko pozostaje do pełnoletniości pod

władzą rodzicielską, a władza ta obejmuje szczególnie obowiązek i prawo rodziców (opiekunów) do wykonywania pieczy nad osobą dziecka.

Kierujący pojazdem jest obowiązany używać świateł mijania podczas jazdy w warunkach normalnej przejrzystości w: czasie od zmierzchu do świtu, w dniu od 1 października do ostatniego dnia lutego przez całą dobę.

Na drogach nie oświetlonych kierujący pojazdem może zamiast świateł mijania lub łącznie z nimi używać świateł drogowych, o ile nie osłepi innych kierujących lub pieszych poruszających się w kolumnie.

Rozporządzenie Ministra Transportu i Gospodarki Morskiej z dnia 1 kwietnia 1999 r. w sprawie warunków technicznych pojazdów oraz zakresu ich niezbędnego wyposażenia (Dziennik Ustaw Nr 44 z dnia 15 maja 1999 r.) mówi, że:

§ 54. 1. Pojazd zaprzęgowy powinien być wyposażony w:

1) dwa światła pozycyjne barwy białej widoczne z przodu oraz dwa światła pozycyjne barwy czerwonej widoczne z tyłu,

2) dwa światła odbłaskowe barwy białej widoczne z przodu oraz dwa światła odbłaskowe barwy czerwonej widoczne z tyłu; tylne światła odbłaskowe powinny mieć kształt trójkąta równobocznego o długości boku nie mniejszej niż 15 cm, zwróconego wierzchołkiem do góry; trójkąt odbłaskowy może być jednolity lub stanowić ramkę o bokach szerokości co najmniej 2 cm albo może być złożony z sześciu okrągłych odbłyśników o średnicy 5 cm, po trzy na każdym boku trójkąta.

Prosimy pamiętać, że zgodnie z art. 45 ust. 1 ustawy „Prawo o ruchu drogowym” zabronione jest, między innymi, samowolne umieszczanie, włączanie, usuwanie lub wyłączanie znaków i sygnałów drogowych oraz urządzeń ostrzegawczych - zabezpieczających, w tym również zmiany ich położenia lub ich zasłanianie.

Przypomnienie powyższych – podstawowych – zasad obowiązujących pieszych pozwoliłoby nam wszystkim to, że PIESZY JEST JEDNYM Z ELEMENTÓW RUCHU DROGOWEGO I TO NIE NAJMNIEJ WAŻNYM.

**Radna z Grotnik, Barbara Sobecka
Dzielnicowy, st. sierż. Krzysztof Subiel**

W następnym numerze „Na Ziemi Zgierskiej” opublikujemy praktyczne wyniki kontroli, przeprowadzonej przez Komendę Powiatową Policji w Zgierzu. Patrole wykażą przygotowanie ludzi do spełniania obowiązków.

ZASADY ZAKUPU WAPNA DLA ROLNIKÓW

Referat Ochrony Środowiska, Rolnictwa i Leśnictwa Urzędu Gminy Zgierz informuje, że przyznana została dotacja z terenowego Funduszu Ochrony Gruntów Rolnych w kwocie 7 tys. zł, przeznaczona na dofinansowanie rolnikom - maksymalnie do 50% wartości zakupionego nawozu wapniowego i wapniowo-magnezowego.

Zmieniły się zasady dokumentowania dotacji oraz zakupu nawozów wapniowych i wapniowo-magnezowych, a mianowicie:

- uprawnionymi do zakupu wapna nawozowego z dotacją (taniej) i otrzymania dofinansowania z FOGR są tylko rolnicy posiadający aktualne wyniki badań próbek glebowych przeprowadzone przez Stację Chemiczno-Rolniczą w Łodzi oraz wydane odpowiednie zalecenia dotyczące wielkości dawki CaO (tlenku wapnia), CaO+ MgO (tlenku magnezu) w przeliczeniu na 1 ha użytków rolnych. Badania gleby są aktualne przez 4 lata od daty ich wydania. Wykorzystanie w jednym roku pełnej ilości nawozów wapniowych wynikającej z zalecenia SCHR uniemożliwi kupienie w kolejnych trzech latach nawozu dotowanego bez uprzedniego powtórzenia badania gleby.

Dokumentami wymaganymi przy zakupie wapna nawozowego w niższej cenie (taniej) oraz otrzymania dofinansowania z FOGR wypłacanego przez Urząd Gminy są:

1. Dwa egzemplarze zalecenia wydanego przez Stację Chemiczno-Rolniczą w Łodzi, ul. Zbocze 16a, tel. 679-25-33 o wielkości dawki czystego składnika CaO,

CaO+MgO w przeliczeniu na 1 ha posiadanych użytków rolnych (1 egz. zaleceń rolnik przekazuje przy zakupie wapna dostawcy, natomiast drugi egz. zaleceń rolnik powinien przekazać do Urzędu Gminy wraz z dokumentem zakupu wapna nawozowego w celu naliczenia dofinansowania z FOGR).

2. Kserokopia nakazu płatniczego potwierdzona za zgodność z oryginałem, którą rolnik przekazuje dostawcy wapna nawozowego lub zaświadczenie o wielkości posiadanych użytków rolnych.

Kieleckie Kopalnie Surowców Mineralnych posiadają aktualnie w sprzedaży wapno nawozowe:

1. kopalnia Jaźwica o zawartości 35-36% CaO (tlenku wapnia) i 11-13% MgO (tlenku magnezu), cena 1 tony nawozu 35 zł - jeżeli rolnik posiada zalecenia SCHR w Łodzi oraz kserokopię nakazu płatniczego, 45 zł/ tonę - jeżeli rolnik nie posiada zaleceń.

2. kopalnia Laskowa o zawartości 32% CaO i 16-18 % MgO, cena 1 tony 40 zł - jeżeli rolnik posiada zalecenia SCHR i kserokopie nakazu płatniczego, cena 1 tony 50 zł - jeżeli rolnik nie posiada zaleceń.

Zamówienia na zakup wapna nawozowego prosimy kierować do Referatu Ochrony Środowiska, Rolnictwa i Leśnictwa, pok. nr 33. Rolnicy, którzy zakupili w roku 2000 lub zakupią wapno nawozowe w celu otrzymania dofinansowania powinni w terminie do 31 października br. przekazać do Ref. Ochrony Środowiska, Roln. i Leśn. dokumenty (dowód dostawy wapna oraz 1 egz. zaleceń SCHR w Łodzi o dawce CaO/1 ha uż. rolny).

Marzena Kupis - Knyszka

Uwaga poszkodowani przez suszę rolnicy !

Referat Ochrony Środowiska, Rolnictwa i Leśnictwa Urzędu Gminy Zgierz informuje, że Pełnomocnik Rządu ds. suszy określił tryb przyjmowania wniosków o zastosowanie ulgi w płatnościach bądź umorzeniu składek na ubezpieczenie społeczne rolników, składane przez poszkodowane osoby.

Rolnicy w gospodarstwach, w których Komisja Gminna dokonała szacunku strat, spowodowanych suszą i wymarzeniem, mogą w terminie do 31.07.2000 r. składać do Urzędu Gminy Zgierz podania w sprawie ulgi:

- odroczenia terminu płatności lub rozłożenie na raty składek na ubezpieczenie społeczne rolników za III i IV kwartał 2000r., a w szczególnie uzasadnionych przypadkach o ich umorzenie.

Urząd Gminy potwierdzone o wysokość strat wnioski poszkodowanych rolników przekazuje do Urzędu Wojewódzkiego w Łodzi celem ich potwierdzenia przez Wojewodę Łódzkiego, w dalszej kolejności zostaną one przekazane do OR KRUS w Łodzi w celu podjęcia decyzji.

Marzena Kupis - Knyszka

PRZYPOMNIENIE

Ponawiając mój apel (do wszystkich osób korzystających z uroków sołectw Grotniki, Ustronie i Jedlicze A i B) o poszanowanie atmosfery ciszy i odpoczynku, przypominam o przepisie art. 51, § 1, Ustawy z dnia 20 maja 1971 roku Kodeks Wykroczeń (Dz. U. Nr 12, poz. 114 z późniejszymi zmianami), w myśl którego ten, kto krzykiem, hałasem, alarmem lub innym wybrykiem zakłóca spokój, porządek publiczny, spoczynek nocny albo wywołuje zgorszenie w miejscu publicznym, podlega karze aresztu, ograniczenia wolności albo grzywny.

Proszę, byśmy nie zapominali o tym, że wszyscy (tak stali mieszkańcy, jak i osoby przebywające w naszych sołectwach czasowo) jesteśmy gośćmi środowiska, w którym przebywamy.

Korzystajmy z jego darów, odpoczywajmy od wielkomiejskiego zgiełku w ciszy, ciesząc się urokami natury.

Radna z Grotnik
BARBARA SOBECKA

Sukcesy Szkoły Podstawowej i Gimnazjum w Giecznie

Skończył się rok szkolny. Pora na podsumowania. To był owocny czas. Najpierw I miejsce w piłce ręcznej chłopców z klasy VIII i III pozycja w rozgrywkach gminnych, II miejsce w rozgrywkach piłki koszykowej, I miejsce w piłce ręcznej i II w piłce koszykowej w czasie rozgrywek gminnych, a IV w rozgrywkach powiatowych.

Połączone siły Szkoły Podstawowej i Gimnazjum za-



owocowały występami chóru. Zespół (na zdjęciach powyżej) śpiewał kilkakrotnie, uświetniając szkolne uroczystości, m.in. w czasie otwarcia sali gimnastycznej, akademii rocznicowych, związanych ze świętami narodowymi. Występ chóru można było obejrzeć też w czasie uroczystości 11 listopada w kościele w Białej oraz podczas koncertu z okazji Dnia Matki.



Uczennica kl.IV, Monika Kierończyk, wyśpiewała I miejsce w konkursie młodych talentów, a Ola Barylak z kl. VI (na zdjęciu powyżej) zdobyła I miejsce, grając na klarnecie. Wielkim sukcesem okazał się wyjazd dziewcząt Szkoły Podstawowej i Gimnazjum na festiwal piosenki na Łotwę. Tam zajęły II miejsce, pokonując wiele zespołów z Łotwy, Litwy i Białorusi. Opiekun grupy i kierownik artystyczny w jednej osobie, p. Grzegorz Turczyński, może być dumny ze swych podopiecznych. Ogromny wysiłek w sukcesy wychowanków szkoły włożyła pani mgr Danuta



Baszczyńska. Była ona organizatorem konkursów międzyszkolnych w dziedzinie języka polskiego i kultury śródziemnomorskiej. Były to: II Gminny Konkurs Ortograficzny i I Gminny Konkurs Mitologiczny. W Konkursie Ortograficznym przygotowywane przez p. Baszczyńską uczennice – Magda Miller i Monika Kierończyk zajęły II i III miejsce, zaś w Konkursie Mitologicznym uczniowie kl. V – Marta Tomczak, Błażej Tomczak i Damian Olejniczak wykazali się obszerną wiedzą i zajęli I miejsce. Pani Baszczyńska z sukcesem przygotowywała też swoich uczniów do konkursów recytatorskich. W łódzkiej szkole 45 wyróżnienie zdobyły Anna Wojciechowska i Magda Miller. W tym samym konkursie I miejsce zajęli uczeń kl. VIII Tomek Bibel, a II jego rówieśnica Klaudia Tomczak – uczniowie p. mgr Aliny Kurzdym. Dorota Majchrzak z kl. VI przygotowywana przez p. A.Kurzdym zdobyła II miejsce. Sukcesy starszych recytatorów są rezultatem wieloletniej pracy nad szlifowaniem talentów pani mgr Anny Matysiak. Recytacje uczniów Szkoły w Giecznie to już tradycja tej placówki. Od lat dzieci biorą udział w „Świerszczykowych wierszykach”. W tym roku I miejsce zajęła w tym konkursie uczennica p. Danuty Baszczyńskiej – Paulina Leszczak. Pani mgr Danuta Baszczyńska nie ustaje w pracy nad aktywizacją wychowanków szkoły. Współpraca z rodzicami klasy V, w której ma wychowawstwo, zaowocowała całoroczną akcją zdobywania funduszy na zorganizowanie wycieczki do Krakowa i Wieliczki. Szereg dochodowych dyskotek dla środowiska Gieczna, organizacja szkolnej mini-gastronomii pozwoliły na dofinansowanie 18-osobowej grupy dzieci. W tym roku nie tylko uczniowie podziwiali drugą stolicę Polski. Kraków i Wieliczkę zwiedzali także rodzice naszych uczniów. Wycieczkę dla rodziców i nauczycieli zorganizowała pani Baszczyńska. Pomocy w przedsięwzięciu udzielił pan Henryk Tomczak.

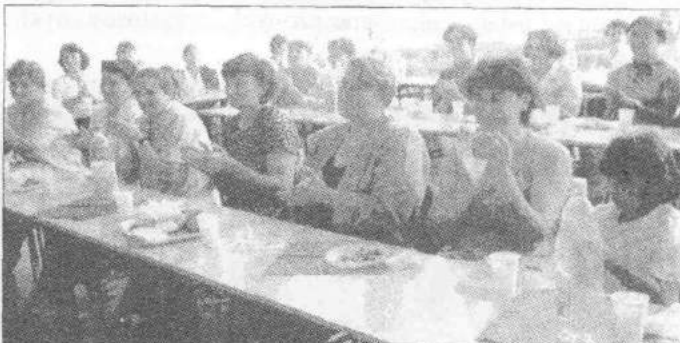
Uczniowie mieli w tym roku naprawdę duże możliwości, by odkryć w sobie ukryte talenty, by aktywnie włą-

Atrakcyjne propozycje w oświacie

czyć się w pracę szkoły. Jedną z takich okazji był udział w konkursie na Szkolną Gazetkę. Klasa VI i VIII podzielona na zespoły redakcyjne konkurowała o tytuł najlepszej redakcji z uczniami Gimnazjum. Hasło do tej pouczającej zabawy rzuciła pani A. Kurzdym, nauczycielka języka polskiego w obydwu szkołach. Wprawdzie błędów ortograficznych, usterek stylistycznych nie dało się uniknąć, ale ważne jest, że szansę mieli wszyscy. Trzeba było samodzielnie podzielić pracę, zebrać materiały, napisać artykuły, przeprowadzić wywiady. Kolejne zadanie to opracowanie szaty graficznej swego pisma i jego reklama oraz prezentacja przed publicznością obydwu szkół. To, co wydawało się niemożliwe, okazało się fascynującą zabawą, przyniosło niespodziewane rezultaty. Najpierw były nawet lzy przerażenia. „Ja nie potrafię” – płakały dziewczyny, mające przeprowadzić wywiady. A potem ogromna satysfakcja. I znacznie więcej wiary we własne możliwości. Tak samo było z nagrywaniem słuchowiska radiowego, którego dokonała kl.VI. W świetnej zabawie nie przes-

zkodziła nawet obecność większej niż zwykle liczby nauczycieli. Nagranie odbyło się bowiem na prowadzonej przez p. mgr A. Kurzdym lekcji koleżeńkiej.

Dużo się wydarzyło w czasie tego roku szkolnego. Zabawy, konkursy, lekcje – to świat naszych dzieci. Najważniejsze, że wszystkie nasze poczynania prowadziły do rozwoju uczniów, ich integracji i budowania wiary we własne siły. Owoce tego roku wskazują, że dyrekcjom obu szkół, nauczycielom, uczniom i ich rodzicom to się udało. Warto podkreślić, że sukcesy dzieci zależą od wsparcia domu rodzinnego. Wielu rodziców aktywnie włączyło się w prace fizyczne na rzecz szkoły. Bez zaangażowania nie można



liczyć na powodzenie procesu wychowawczego i dydaktycznego. Zachęta do nauki, dobre słowo, pomoc w działalności szkoły to ogromne zadanie mądrych, dobrych rodziców. Takich w naszym środowisku nie brakuje. Dlatego też pragniemy Im na łamach gazety gminnej podziękować.

Alina Kurzdym
Danuta Baszczyńska

Oferty wyższych studiów

Uczestniczący w I Mityngu Przedsiębiorców Gminy Zgierz, Marek Krawiec z Instytutu Postępowania Twórczego i Teresa Zientalska z Instytutu Naukowo-Wdrożeniowego przedstawili organizacje, które reprezentują. Każda z nich przygotowana jest do świadczenia usług dla firm uznających, że ważny jest ich nieustanny rozwój. Silna konkurencja wymusza inicjatywę, konieczność podnoszenia kwalifikacji, a czasem konieczność zmiany profilu produkcji. Kompleksowa oferta Uczelni oraz obu instytutów jest skierowana właśnie do ludzi przedsiębiorczych.

• **Wyższa Szkoła Humanistyczno-Ekonomiczna w Łodzi** (bezpłatna infolinia 0-800 16 80 81, strona internetowa: www.wshe.lodz.pl)

• **Instytut Postępowania Twórczego sp. z o.o.** (tel./fax 63 15 910, 63 15 911, e-mail: cup@ipt.pl)

• **Instytut Naukowo-Wdrożeniowy sp. z o.o.** (tel. 63 15 829, 63 15 897, fax: 63 15 901, e-mail: inw@ipt.pl)

są jednostkami ściśle kooperującymi ze sobą w zakresie tworzenia kompleksowych projektów doradczych.

WSHE posiada szeroką ofertę edukacyjną. Prowadzi wyższe studia zawodowe i studia podyplomowe w systemie dziennym, wieczorowym i zaocznym. Kształci studentów na kierunkach: Zarządzanie i marketing, Informatyka,

Pedagogika, Filologia polska, Filologia angielska, Filologia germańska, Dziennikarstwo i komunikacja społeczna.

IPT jest firmą szkoleniowo-doradczą. W działalności uwzględnia zagadnienia specjalistyczne realizowane przez działające przy Instytucie Centrum Usług Psychologicznych. Centrum to specjalizuje się we wprowadzaniu nowoczesnych technik działań twórczych oraz warsztatów i treningów z zakresu kompetencji menedżerskich, kontaktu z klientem, radzenia sobie ze stresem i sytuacjami konfliktowymi.

INW prowadzi badania naukowe i badawczo-rozwojowe. Specjalizuje się we wdrożeniach projektów naukowo-badawczych i produktów w przemyśle. Świadczy usługi szkoleniowe oraz konsultacje w zakresie zarządzania firmą, zarządzania zespołami ludzkimi, marketingu, promocji i reklamy, „public relations”. Może zaprojektować i przeprowadzić także inne szkolenia odpowiadające konkretnym potrzebom.

Zajęcia prowadzą najlepsi wykładowcy i trenerzy, pracownicy naukowcy Uniwersytetu Łódzkiego, Politechniki Łódzkiej, Akademii Sztuk Pięknych w Łodzi i Wyższej Szkoły Humanistyczno-Ekonomicznej w Łodzi oraz praktycy, uznani eksperci różnych dziedzin

Dyrektor Instytutu Naukowo-Wdrożeniowego
Teresa Zientalska

W Ośrodku „Słoneczna Polana“ w Grotnikach

CZY WIECIE, ŻE

... w Grotnikach, przy ulicy Sosnowej 11, znajduje się jeden z najpiękniejszych i najlepiej wyposażonych ośrodków kolonijnych naszego województwa?

Ośrodek pod nazwą „Słoneczna Polana“ należy do Wydziału Edukacji Urzędu Miasta Łodzi. Głównym administratorem tej placówki jest Łódzki Zespół Szkół Ekonomiczno - Administracyjnych.

W ośrodku znajduje się 18 domków kempingowych, luksusowo i estetycznie wyposażonych, przystosowanych do całorocznego użytkowania.



Na terenie „Słonecznej Polany“ można zauważyć też okazały budynek, w którym na parterze mieszczą się: świetlica, zaopatrzona w kominek, jadalnia i kuchnia, urządzone według najlepszych hotelowych wzorów (z pełnym i nowym wyposażeniem).

Na piętrze znajdują się pokoje gościnne i pomieszczenia biurowe. W oddzielnym budynku umieszczono sanitariaty, czyli umywalnie i kabiny z prysznicami z ciepłą i zimną wodą. Ściany wyłożone są tu glazurą, a podłogi terakotą. W drugiej części tego budynku znajdują się toalety damskie i męskie.

Wszystkie pomieszczenia są nowe, bądź wyremontowane i lśnią czystością. Jest to niewątpliwie zasługa pani **Ireny Piotrowskiej**, pracownika Wydziału Edukacji Urzędu Miasta Łodzi, która czuwała nad remontem, rozbudową i przebudową ośrodka. Do tego, że „Słoneczną Po-

lanę” zdążono doprowadzić do porządku jeszcze przed sezonem, przyczynili się również wszyscy pracownicy, zarówno umysłowi, jak i fizyczni, Zespołu Szkół Ekonomiczno-Administracyjnych, oddelegowani do pracy w Grotnikach. Nie szczędzili oni wysiłków, pracując po 14 godzin dziennie, aby już na początku lipca na kolonie mogła przyjechać **grupa dzieci polskich z Litwy, zaproszona przez Wspólnotę Polską.**

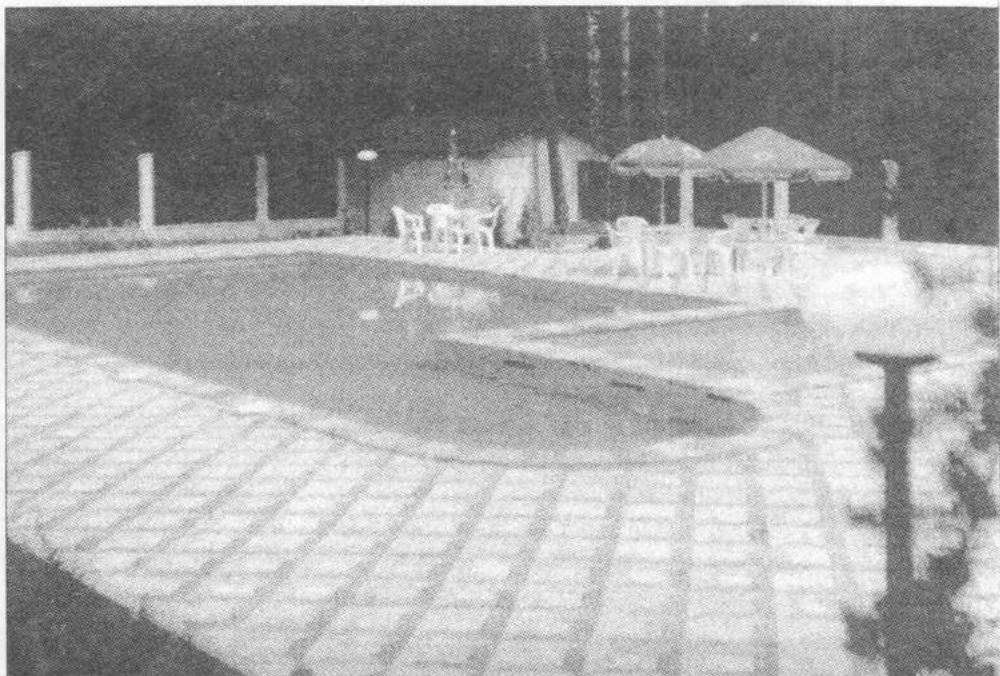
Na tegorocznych turnusach w „Słonecznej Polanie“ będą odpoczywały również dzieci przebywające w Pogotowiu Opiekuńczym i rodziny pracowników Wydziału Oświaty. Łącznie ośrodek posiada 80 miejsc noclegowych. Kierowniczką Ośrodka jest pani Ewa Szymańska.

Kolonieści i wczasowicze przebywający na terenie ośrodka nie będą się na pewno nudzić - na kilkukhektarowym terenie znajduje się mnóstwo urządzeń do zabaw dla dzieci i urokliwych miejsc do spacerów. Jest też niedawno wybudowany przepiękny basen kąpielowy ze wspnianiałym brodzikiem dla najmłodszych. Nad bezpieczeństwem kąpiących się czuwa ratownik. Woda w basenie jest na bieżąco filtrowana, zatem przez całą dobę jest kryształicznie czysta.

Nic zatem dziwnego, że „Słoneczna Polana“ zyskała miano najpiękniejszego ośrodka kolonijnego naszego województwa.

Henryk Gałązka

W dniu 2 lipca br. przyjechała dziesięcioosobowa grupa polskiej młodzieży z Litwy wraz ze swą opiekunką p. Stanisławą Sazanową. Młodzież jest ze szkoły średniej z miejscowości Bezdany.



„Włókniarz” ze Zgierza i gminy Zgierz

Rok 1945 przynosił jedno bardzo ważne wydarzenie dla rozwoju hokeja w Zgierzu. Na walnym zebraniu w dniu 24.11.1945 r. reaktywowano Łódzki Okręgowy Związek Hokeja na lodzie, a prezesem został Zygmunt Lange. Związek ten był jedną z pierwszych okręgowych organizacji hokejowych, które odnowiły działalność po II wojnie światowej. 1 września 1946 r. – w wyniku odejścia kilku zawodników z HKS i połączenia z ZWM, powstał przy zjednoczeniu przemysłu włókienniczego KS „Włókniarz” Zgierz. Pierwszą sekcją klubu był hokej na lodzie, co świadczy o tym, że utworzyli go hokeiści. Mężem opatrnościowym całego przedsięwzięcia był Jan Dąbrowski, a pozostałymi założycielami klubu byli Kazimiera Małej (pierwszy prezes klubu), Wojsław Szymański, Henryk Pawlak (księgowy), Jan Chwiałkowski, Seweryn Kamiński i Roman Majchrzak. Siedzibą klubu był lokal, udostępniony przez zgierskie zakłady włókiennicze, przy ulicy Łódzkiej. Skład drużyny „Włókniarza” przedstawiał się następująco: Jan Chwiałkowski (bramkarz), Zenon Miśkiewicz, Tadeusz Wasiak, Władysław Jędrzejczak, Jan Dąbrowski, Kazimierz Banasiak, Kazimierz Witkowski i Józef Urbański. Rozgrywki na szczeblu okręgu nastąpiły dopiero w sezonie 1947/48 roku. W.K.S. „Włókniarz” w klasie „B” grał z ŁKS II. Natomiast w sezonie tym, w okręgowych rozgrywkach, od razu „Włókniarz” zgierski wystąpił w klasie „A”. Należy zaznaczyć, że otrzymane puchary świadczą o tym, iż zawodnicy hokeja nie tylko zajmowali się jedną dyscypliną sportową, jak: strzelecką, żużlem, hokejem na trawie, piłką nożną, siatkówką, w ramach dyscypliny lekką atletyką, łucznictwem, rzutem



Drużyna trampkarzy piłki nożnej WKS „Włókniarz” w Zgierzu.

- dyskiem, kulą, pływaniem. Świadczy o tym: 25 pucharów
1. z okazji 50 lecia istnienia Zgierskiego Klubu Sportowego „Włókniarz” Zarząd ŁOZPW, Łódź, 5 października 1996 r.
 2. Puchar Wojewody Łódzkiego dla Zgierskiego Klubu Sportowego „Włókniarz”,
 3. Puchar za zajęcie I-go miejsca w turnieju piłki nożnej z okazji 60-lecia MKS „Czarni” Kutno, 1987.08.09.
 4. Puchar za II – miejsce w Turnieju Piłki Nożnej – Rocznik I“83” Łódź ŁOZPN.
 5. Puchar Mini Piłki Nożnej - I miejsce.
 6. ZKS – 76 r. I miejsce, Radomsko.
 7. Za Mistrzostwo Okręgu 1986/87 Zarząd ŁOZPN.

Osiemnaście Pucharów nie jest opisanych za I i II miejsca, z różnych dyscyplin sportowych. Dyplomy potwierdzają 19 pierwszych i drugie miejsce z różnych – krajowych i zagranicznych zawodów. (Ciąg dalszy nastąpi).

**Czesław Wasilewski,
współpraca - Bolesław Donder**

Telefon Punktu Przyjęć Dzielnicowego w Grotnikach

Punkt Przyjęć Dzielnicowego, przy ul. Lipowej w Grotnikach, ma numer telefonu: 717 91 89.

Od 1 sierpnia będzie można nagrywać rozmowy na sekretarkę automatyczną, które będą odsłuchiwane na bieżąco.

Barbara Sobecka

Zebranie sołeckie w Grotnikach

Zapraszamy mieszkańców sołectw: Grotniki, Ustronie i Jedlicze A i B na spotkanie Rady Sołeckiej Grotnik, które odbędzie się w sobotę, 5 sierpnia 2000 roku, o godz. 18, w Szkole Podstawowej w Grotnikach.

Udział w spotkaniu zapowiedział Zastępca Wójta Gminy Zgierz, pan Zdzisław Rembisz.

W czasie zebrania pracownik Urzędu Gminy Zgierz będzie uaktual-

niał adnotacje w dowodach osobistych dotyczące adresu zamieszkania wszystkim tym osobom, które nie mają od czasu wprowadzenia zmian w numeracji, wpisanych do dowodów aktualnych numerów domów.

Jeżeli aktualnych adnotacji nie mają wszyscy, pełnoletni członkowie rodzin, zamieszkujący na danej posesji, to prosimy o dostarczenie na spotkanie ich dowodów osobistych w celu dokonania adnotacji.

**Radna, Barbara Sobecka
i Rada Sołecka Grotnik**

Sprostowanie

W artykule „Grotniki”, opublikowanym w poprzednim numerze „Na Ziemi Zgierskiej”, Aldona Nowosińska napisała: „Pierwszym właścicielem Grotnik był szlachcic Krzemieniecki, a kolejnym rosyjski generał Mielnikow, który wybudował folwark (pozostałość folwarku istnieje do dziś, przy ulicy Małej)”.

Jako właścicielka domu przy ul. Małej, o którym mowa w artykule pani Aldony Nowosińskiej, oświadczam, że dom ten nie jest pozostałością folwarku rosyjskiego generała Mielnikowa, ponieważ został on zbudowany w 1930 roku, przez mojego dziadka, Sadoczyńskiego, który działkę wykupił od byłych właścicieli Grotnik, państwa Jungowskich.

**Właścicielka
Barbara Sobecka**

Działki w Rosanowie na sprzedaż

Zarząd Gminy Zgierz oferuje działki rekreacyjno – budowlane, położone we wsi Rosanów, przy ul. Dłu-



giej nr KW 42412:

numer ewidencyjny 322/1 o powierzchni 924 m²

numer ewidencyjny 322/2 o powierzchni 919 m²

numer ewidencyjny 322/3 o powierzchni 962 m²

numer ewidencyjny 322/4 o powierzchni 950 m²

numer ewidencyjny 322/5 o powierzchni 932 m²

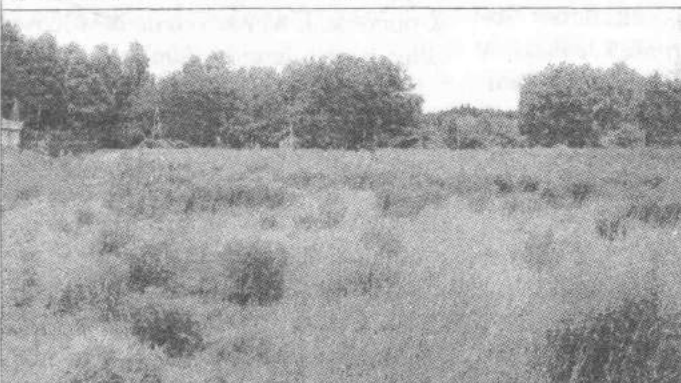
Cena wywoławcza 9,50 zł/ m². Po II przetargach sprzedaż na ofertę.

Przewodniczący Zarządu Gminy Zgierz dr Bronisław Matusz
Fotografie - Tomasz Soldenhoff



Nieruchomości do sprzedaży w przetargu

Na podstawie art. 35 ust. 1 i 2 ustawy z 21 sierpnia 1997 r. o gospodarce nieruchomościami (Dz. U. Nr 115, poz. 741/ Zarząd Gminy Zgierz podaje do wiadomości publicznej wykaz nieruchomości przeznaczonych do sprzedaży w drodze przetargu.



Działki przeznaczone pod budownictwo mieszkaniowe lub letniskowe położone we wsi Rosanów, gmina Zgierz:

134/3 o powierzchni 1157 m², cena wywoławcza 18. 512 zł

134/4 o powierzchni 1076 m², cena wywoławcza 17.216 zł

134/5 o powierzchni 1047 m², cena wywoławcza 16.752 zł

134/6 o powierzchni 1073 m², cena wywoławcza 17.168 zł

134/7 o powierzchni 1072 m², cena wywoławcza 17.152 zł

134/8 o powierzchni 1071 m², cena wywoławcza 17.136 zł

134/9 o powierzchni 1097 m², cena wywoławcza 17.552 zł

134/10 powierzchnia 1068 m², cena wywoławcza 17.088 zł

134/11 powierzchnia 1067 m², cena wywoławcza 17.072 zł

134/12 powierzchnia 1066 m², cena wywoławcza 17.056 zł



134/13 powierzchnia 1093 m², cena wywoławcza 17.488 zł

134/32 powierzchnia 1080 m², cena wywoławcza 17.280 zł

134/34 i 135/4 o powierzchni 1183 m², cena wywoławcza 18.928 zł

135/1 i 134/16 o powierzchni 1389 m², cena wywoławcza 22.224 zł.

Działki te powstały z podziału działki nr 134 i 135.

Dla nieruchomości prowadzona jest przez Sąd Rejonowy w Zgierzu Księga Wieczysta KW 57830 dla działki nr 134 i KW 37023 dla działki nr 135.

Sprzedaż w przetargu we wrześniu 2000 roku.

Zastępca Przewodniczącego Zarządu Gminy Zgierz
mgr inż. Zdzisław Rembisz

Ogłoszenie o komunalizacji

W związku z prowadzoną regulacją stanu prawnego nieruchomości stanowiących własność Skarbu Państwa, położonych na terenie Gminy Zgierz – Urząd Gminy Zgierz podaje do publicznej wiadomości wykaz nieruchomości przeznaczonych do komunalizacji:

- działki oznaczone numerami: 171/5 o pow. 173 m² i 171/12 o pow. 277 m², stanowiące drogi powszechnego korzystania, położone na wsi **Jedlicze B**.

Stan prawny nieruchomości uregulowany jest w księdze wieczystej numer 7175, prowadzonej w Sądzie Rejonowym w Zgierzu, V Wydziale Ksiąg Wieczystych. Szacunkowa wartość – działek wynosi 1.269,00 zł.

- działka numer 15/13 o pow. 2880 m² położone we wsi **Skotniki**, stanowiąca drogę powszechnego korzystania.

Stan prawny nieruchomości uregulowany jest w księdze wieczystej numer kw 63814, prowadzonej w Sądzie Rejonowym w Zgierzu, V Wydziale, Ksiąg Wieczystych. Szacunkowa wartość działki wynosi 8.640,00 zł.

- działka numer 222/9 o pow. 628 m², położona we wsi **Grotniki**, stanowiąca drogę powszechnego korzystania (ul.

Grabowa). Stan prawny nieruchomości uregulowany jest w księdze wieczystej numer kw 63924, prowadzonej przez Sąd Rejonowy w Zgierzu V Wydział Ksiąg Wieczystych. Szacunkowa wartość działek wynosi 1.884,00 zł

- działki numer: 819 o pow. 200 m² i 820 o pow. 325 m², położone we wsi **Rosanów**, stanowiące drogi powszechnego korzystania. Stan prawny działek uregulowany jest w Sądzie Rejonowym w Zgierzu, V Wydziale Ksiąg Wieczystych. Szacunkowa wartość działek wynosi 1.575,00 zł.

Ktokolwiek rości sobie prawa lub zna przyczyny, dla których nie powinny być w/w nieruchomości skomunalizowane, może zgłosić zastrzeżenia do Komisji Inwentaryzacyjnej w terminie 30 dni od daty ukazania się ogłoszenia.

Zastrzeżenia należy składać w siedzibie Urzędu Gminy Zgierz, ul. Łęczycka 4 (pok. 7).

Zgłoszone zastrzeżenia zostaną rozpatrzone niezwłocznie przez Komisję Inwentaryzacyjną.

Szczegółowy spis inwentaryzacyjny będzie wyłożony do wglądu przez okres 30 dni od dnia ogłoszenia.

**Urząd Gminy Zgierz, Referat Geodezji,
Gospodarki Przestrzennej i Gruntami**

O stratach w rolnictwie

- *To, co w tej chwili obserwujemy na rynku, to efekt przyspieszonej wegetacji, – mówi mi jeden z zapytanych na rynku w Zgierzu rolników – sprzedajemy to, co ocalało, żeby się teraz nie zmarnowało.*

- *Jak ja w obie strony zrobię przeszło 30 km, a kapustę sprzedaję dzisiaj po 50 gr główka, a kalafiora po 1 zł, to żadna ekonomia - dodaje drugi rolnik.*

Sytuacja w tym roku w rolnictwie jest zła nie tylko w gminie Zgierz. Najpierw, w nietypowym czasie przymrozków, później przeszło 6 tygodni z przekraczającymi 32°C upałami i prawie zupełnym brakiem opadów. Teraz znowu chłodny i deszczowy lipiec. Więcej szkodzi niż pomaga, bo przy dłuższej utrzymujących się deszczach to, co zostało na polach, może wygnić. Szczególnie tam, gdzie większość procentowa podłoża to margle, czy glina.

Przedstawiciele Urzędu Gminy, WODR-u w Bratoszowicach i Wojewódzkiej Izby Rolniczej w Łodzi dwukrotnie szacowali szkody, poczynione działaniem pogody. Po raz pierwszy w dniach 7-12 czerwca, po raz drugi w dniach 5-6 lipca.

Ogólna ilość poszkodowanych gospodarstw w wyniku suszy i wymarznień: 257, łączna powierzchnia gruntów:

1759,52 ha. W tym: zboża i użytki zielone – 1485 ha, warzywa – 28 ha +5,80 (wymarznienia), sady – 35,5 ha. W tych ostatnich to, co ocalało z przymrozków, wykończyła susza.

- *Teraz sprzedajemy z owoców to, co ocalało i dojrzało przed czasem, co będziemy sprzedawać na przełomie sierpnia i września... chyba dzemy i soki – powiedział mi jeden z sadowników z okolic Gieczna.*

Zmniejszenie ilości siana, zboża i okopowych, to zmniejszenie się ilości, a także jakości mleka i znaczny wzrost cen paszy. Wzrost cen paszy, z kolei, to z jednej strony procentowy spadek pogłowia bydła rzeźnego i trzody chlewnej, z drugiej wzrost cen mięsa i jego przetworów.

W możliwie jak największym stopniu, w drodze różnego rodzaju ulg i pomocy, należy zrobić wszystko, by pomóc rolnikom. Przyznane bowiem obecnie ulgi i pomoc rekompensują tylko w części poniesione szkody, które zdaniem rolników, najbardziej dadzą się odczuć na wiosnę przyszłego roku.

Warto się zastanowić już teraz, aby w pełni racjonalnie wykorzystać to, co zostało, pomóc rolnikom i nie przyczyniać się w Polsce do pogarszania się sytuacji rolnictwa, podwyżek cen żywności i protestów rolników.

Bolesław Donder

NA ZIEMI ZGIERSKIEJ miesięcznik. Wydawca - Samorząd gminy Zgierz.
Redaktor naczelny oraz łamanie, skanowanie i skład komputerowy - Tomasz Soldenhoff
Adres: Redakcja Na Ziemi Zgierskiej, 95-100 Zgierz, Łęczycka 4, pok. 20.
Tel. 716 25 15, wewn. 238, 226, 716 03 27, fax. 716 45 54.
E-mail: ug @ gmina. zgierz. pl .

Renowacja - odnawianie wyrobów skórzanych

Tel. 7175786,
0604 258 015

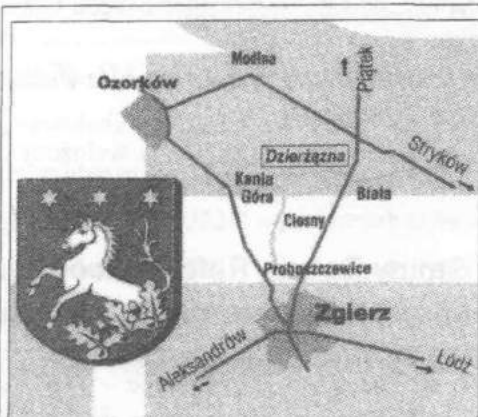
Skład Materiałów Budowlanych
i Opałowych
„BUDMAR” s.c.
Zgierz, Piątkowska 81/83
poleca:

cegła	węgiel
cement	koks
pustak MAX	miał
stal zbrojeniowa	
POROTHERM.	

NISKIE CENY!

Tel. 715 - 00 - 81

WJAZD OD UL. BOCZNEJ.



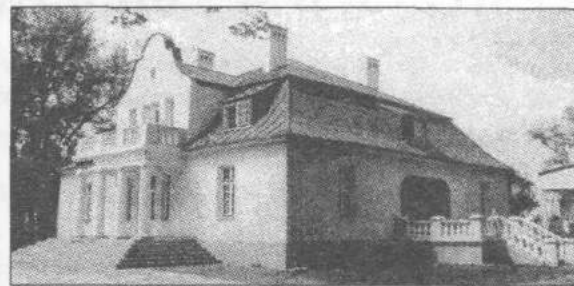
Gminny Ośrodek Szkoleniowo-Wypoczynkowy
w Dzierżanej (ok. 2 km od Białej) poleca:

- organizację szkoleń, kursów i konferencji,
- obsługę imprez plenerowych,
- organizację przyjęć i uroczystości,
- noclegi w hotelu,
- gastronomię,
- wypoczynek w domkach kempingowych.

Tel. 0-42 / 717 84 66.

Ogłoszenie bezpłatne.

Przygotowanie i fotografie - Tomasz Soldenhoff z redakcji Na Ziemi Zgierskiej.



FOTOland ZGIERZ,

Nagrody !

Taki kupon, dostępny w FOTOLANDZIE, weźmie udział w losowaniu nagród konkursowych. Zapraszamy do nas po kupony!

Oddając pracę, otrzymasz stempel na kuponie konkursowym.

10 pozycja to 12 zdjęć wykonanych bezpłatnie.

Zostawiając w FOTOLANDZIE wykorzystany kupon, weźmiesz udział w losowaniu nagród !

KUPON KONKURSOWY

1	2	3	4	5	6	7	8	9	10

12 ZDJĘĆ WYKONANYCH BEZPŁATNIE

Tel.(0-42)
7162733

UL. STARY RYNEK
10, zaprasza:

- Wywoływanie filmów!
- Z kartą stałego klienta - 10% taniej.
- Zapewniamy odbitki na najlepszych materiałach Royal Kodak!

Notowania cen targowiskowych wybranej grupy towarów w okresie od 17 do 24 lipca 2000r

Targowisko	Jęczmień	Mieszanka	Owies	Pszemica	Pszczytło	Żyto	Ziemiaki	Jaja	Krowy	Prosięta	Marchew	Pietruszka	Por	Seler	buraczki
	dt	dt	dt	dt	dt	dt	dt	15 szt.	szt.	para	kg	peczek	1 szt.	1 szt.	kg
Zgierz	-	-	-	80.00	-	-	40.00	5.00	1.300	200.00	1.00	1.50	0.50	1.00	1.00
Ozorków	60.0	58.00	58.00	68.00	60.00	45.00	36.00	5.50	-	200.00	0.70	1.20	0.60	0.70	1.00
Głowno	-	-	-	76.00	-	-	50.00	6.50	-	-	1.00	1.00	1.00	1.00	1.10
Stryków	-	-	-	72.00	68.00	-	50.00	6.00	-	200.00	1.00	1.00	1.00	1.00	1.00
Aleksandrów	b.danych	b.danych	b.danych	b.danych	b.danych	-	b.danych	-	-	b.danych	b.danych	b.danych	-	-	b.danych
Minimum	60.00	58.00	58.00	68.00	60.00	45.00	36.00	5.00	1.300	200.00	0.70	1.00	0.50	0.70	1.00
Maximum	60.00	58.00	64.00	80.00	68.00	45.00	50.00	6.00	1.300	200.00	1.00	1.50	1.00	1.00	1.10
Średnio	60.00	58.00	61.00	74.00	64.00	45.00	44.00	5.25	1.300	200.00	0.92	1.17	0.77	0.92	1.02

Notowania cen skupu żywca wieprzowego i wołowego od 17 do 24 lipca 2000r.

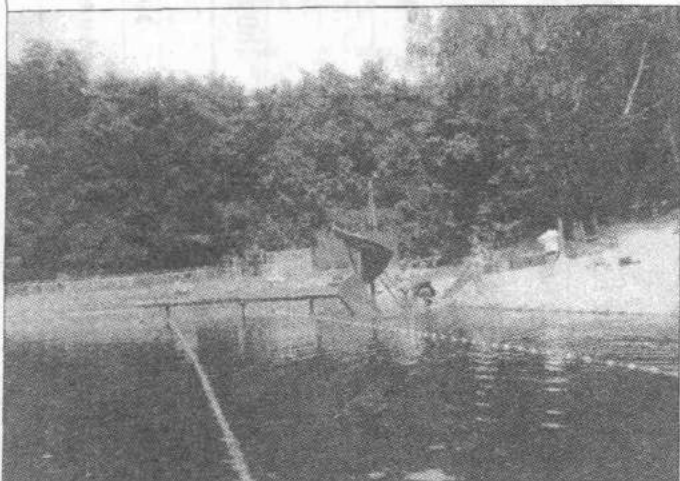
Kontrahent	maciory	żywec wieprzowy kl.I	żywec wieprzowy kl.II	krowy kl.I	krowy kl.II	butnaje kl.I	jałowki
	1/kg	1/kg	1/kg	1/kg	1/kg	1/kg	1/kg
Ubojnia w Ozorkowie	2.50	4.30	-	2.00	-	3.20	2.70
Ubojnia w Adolfowie	1.80-2.20	4.40	4.20	2.20	1.80	3.20-3.40	2.70
Punkt skupu w Szczawinie	2.50-2.80	4.30	4.10	2.30	2.20	3.10	2.80

Opracowano przy współpracy z ODR-em w Bratoszewicach

Marzena Kupis-Knyszka

List od czytelnika z Grotnik W PEŁNI SEZONU

Sezon urlopowy w pełni! W podlódzkich miejscowościach wypoczynkowych, mimo zmiennej pogody, zajęte są niemal wszystkie miejsca kolonijne i wczasowe.



Ładny zalew z kąpieliskiem na Lindzie w Grotnikach.

Najwięcej turystów, jak zwykle przyjechało do Grotnik. To piękna miejscowość, położona nad wciąż jeszcze czystą rzeką Lindą, od lat cieszy się popularnością wśród mieszkańców Łodzi. Jak dawniej, dzieci przyjeżdżają tu na kolonie, a dorośli na grzyby.

W Grotnikach wypoczywa też młodzież polska z Litwy, która przybyła do naszego kraju na zaproszenie Wspólnoty Polskiej. Od 2 lipca dzieci z Bezdony, wraz ze swoją opiekunką panią Stanisławą Sezamową, goszczą w „Słonecznej Polanie”. Litwinami troskliwie opiekuje się kie-

rowniczka I turnusu – pani Ewa Szymańska.

„Słoneczna Polana” to jeden z najbardziej zadbanej ośrodków naszego województwa. Niedawno został odnowiony i zmodernizowany. Na terenie placówki wybudowano błękitny basen kąpielowy ze wspaniałym brodzikiem dla najmłodszych. Nad bezpieczeństwem kąpiących stale czuwa tu ratownik, a kąpiele uprzyjemniają najnowsze przeboje dyskotekowe, płynące z głośników. Woda w basenie jest nieskazitelnie czysta, dzięki stałemu systemowi filtrowania wody.

Wczasowicze i koloniści przebywający na terenie „Słonecznej Polany” nie nudzą się i w czasie pochmurnych dni.

Na ogromnym terenie zajmowanym przez ośrodek znajdują się miejsca do spacerów i urządzenia do zabaw dla dzieci. Zaraz za kolonijną siatką płynie malownicza rzeka, a za nią rozciągają się lasy pełne jagód i grzybów.

Niedaleko stacji kolejowej w Grotnikach, w Harcerskim Ośrodku Komendy Hufca ZHP odpoczywa 44 dzieci. Są to głównie dzieci młodsze, skierowane do stacji przez Miejski Ośrodek Pomocy Społecznej, o czym poinformowała mnie pani Halina Kowalska – kierowniczka placówki. W sierpniu, na zaproszenie prezydenta Zgierza i Komendy Hufca ZHP, do Grotnik przyjadą dzieci z Ukrainy, aby wraz z polskimi harcerzami odpoczywać w ekologicznie czystym środowisku.

Największym ośrodkiem wypoczynkowo - kolonijnym na Ustroniu jest ośrodek „Społem”. Przebywa w nim aż 140 dzieci. Jak wynika, z naszych obserwacji, wszystkie dzieci świetnie się bawią. Dni wypełnione są tu spacerami, dłuższymi wycieczkami, rozgrywkami sportowymi. Za to wieczorem obowiązkowo trzeba wyglądać elegancko, no bo oczywiście trzeba iść na dyskotekę...

Henryk Gałązka

Pozdrowienia od dzieci z Grotnik

Redakcja Na Ziemi Zgierskiej

Serdeczne pozdrowienia z obozu żeglarskiego na Mazurach przesyłają dzieci z Grotnik: Marta Fabjańska, Sandra Flor, Agnieszka Kowalska, Wiktor Kubiak, Sylwek i Michał Jankowscy, Patryk Flor, Kasia Jankowska, Daniel Rybowski. *Serdecznie dzieciom dziękujemy. Tomasz Soldenhoff.*



Kaplice z Grotnik i Ustronia na widokówkach

Proboszcz Parafii pw. Niepokalanego Poczęcia Najświętszej Maryi Panny w Grotnikach., Ojciec Tomasz Ewertowski OMI, ofiarował naszej redakcji trzy egzemplarze nowych i różnych widokówek, wydanych w 2000 roku, z inicjatywy Ojca Proboszcza i Rady Parafialnej. To pierwsza inicjatywa wydawnicza i popularyzatorska tego typu w gminie Zgierz. Na widokówkach są zaprezentowane trzy osiągnięcia w Parafii z ostatnich 5 lat: pięknie wyglądające, stojące przy drogach i kościele kaplice: Najświętszego Serca Pana Jezusa w Grotnikach, wybudowana w 1996 r., kaplica letnia GROTA, zbudowana przy kościele w 1998 r., w której odbywają się latem Msze św., imprezy i koncerty oraz kaplica Niepokalanego Poczęcia NMP na Ustroniu, zbudowana w 1999 r., którą prezentuję obok na widokówce. Kaplice te są bardzo ładnymi miejscami kultu religijnego, atrakcjami Grotnik i Ustronia, ozdobą pejzaży, a widokówki pamiątkami. Można je nabyć w biurze Parafii i w czasie niedzielnych Mszy św.

Tomasz Soldenhoff