

miesięcznik

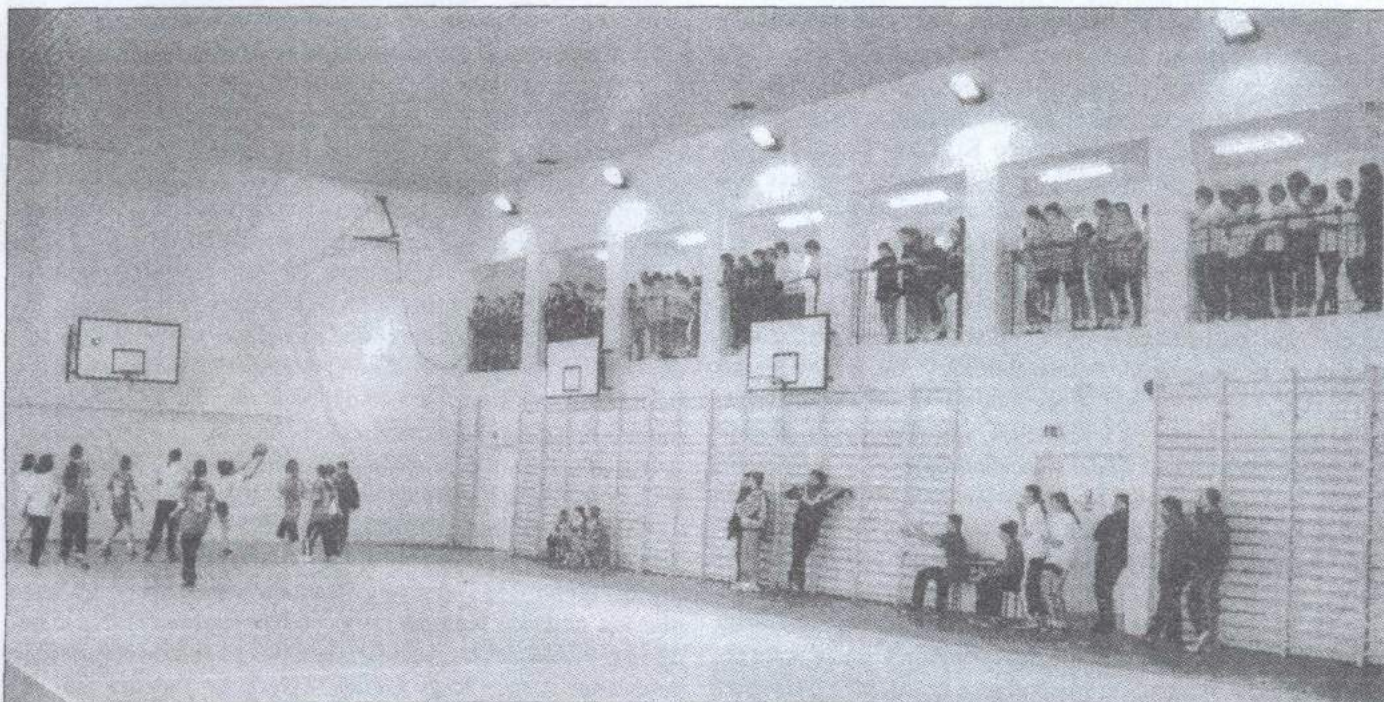
WYDAWCA: SAMORZĄD GMINY ZGIERZ

# Na Ziemi Zgierskiej



ROK VIII, NR 1 (82) • STYCZEŃ 2000 • ISSN 1425-9370

## Współpraca i dobro gminy



Duża i piękna sala sportowa, oddana w 99 r. w Szkole Podstawowej i Gimnazjum w Giecznie, jest jednym z nowych osiągnięć w gminie Zgierz. Sala znajduje się niedaleko Łodzi, Zgierza i Piątku, w centrum Polski, przy szosie krajowej, w rejonie rolniczym i coraz bardziej atrakcyjnym dla rekreacji, sportu, turystyki i inwestycji gospodarczych. Sala jest też nową szansą - miejscem dla promocji wartości i rozwoju sołectw, gminy i regionu. Społeczność szkół i sołectwa Gieczno, i innych, organizuje w niej wspólnie zebrania i imprezy. Może będą tu też organizowane inne akcje, koncerty, widowiska i przeglądy. W miarę rozwoju Gieczna i wzrostu zainteresowania rejonem, powstaną we wsi np. motele i placówki gastronomiczne.

29.12.99 r., w nowej sali, odbyła się XVII sesja, Rady Gminy Zgierz i uroczyste spotkanie władz samorządowych województwa, powiatu zgierskiego, Zgierza i gminy Zgierz, organizacji społecznych i księży proboszczów. Pożegnano stary rok i wiek, a 31.12. mieszkańcy Gieczna i okolic powitali w nowej sali rok 2000 na Balu Sylwestrowym. W styczniu, w tej sali, odbyła się pierwsza dyskoteka integracyjna Gimnazjów i zainaugurowano działalność sportową Mistrzostwami Gminy Zgierz w piłce koszykowej szkół, zaś 19 lutego odbędzie się tu Bal Karnawałowy. Sala staje się popularnym miejscem wspólnego działania

szkół, samorządu i mieszkańców - pracy, sportu i zabaw.

Być może, sala będzie służyć na imprezy ponadgminne, zjazdy, konferencje, szkolenia i, np. w wakacje szkolne i weekendy, również wystawy, np. promujące walory i osiągnięcia gminy Zgierz i powiatu zgierskiego?

Od 99 r. istnieje też drugi, nowy ośrodek, który także jest wspólnym, sołeckim i gminnym sukcesem - nowa, ładna i duża świetlica z salą na imprezy i spotkania mieszkańców sołectwa Łagiewniki. Zbudowali ją w większości mieszkańcy, przy udziale radnej, Katarzyny Kłys, Komitetu Budowy Świetlicy z przewodniczącym, Marianem Dobrysiakiem i Rady Sołeckiej. Ich działania wsparli solidarnie finansowo: Rada Gminy Zgierz, wójtowie gminy Zgierz, Henryk Tomczak i Bronisław Matusz. W świetlicy odbyły się pierwsze, udane imprezy. Tamtejsza społeczność łączy się i rozwija działalność, i swoją, samorządową wspólnotę. Ważne są sukcesy lokalnych społeczności i samorządów gminy, wspólne prace, nowe ośrodki spotkań i kultury, służące rozwojowi, zbliżaniu się, jednoczeniu ludzi i tworzeniu wartości. Opisy różnych, wspólnych osiągnięć, imprez i spotkań organizowanych w sołectwach, szkołach, przez mieszkańców publikujemy też w tym numerze. Zapraszamy do pisania i współpracy z redakcją.

**Na zdjęciu - sala w Giecznie. Tomasz Soldenhoff**



## Samorząd gminy Zgierz

### W tym numerze warto przeczytać o:

- XVII Sesji Rady Gminy Zgierz w Giecznie,
- co dobrego robi nowe Stowarzyszenie „Alaskan“ w Moszczenicy - na str. 3 i 8,
- sesji i finansach Rady Powiatu Zgierskiego - na s. 3,
- Gimnazjach w Szczawinie - s. 4 i Giecznie - s. 10-11,
- Gminie Ždiar na Słowacji - partnerze gminy Zgierz na s. 6-7,

- Ośrodku Zdrowia i sprawach sołectwa Biała - na s. 9
- Mistrzostwach młodzieży gminy Zgierz w szkołach w Słowiku i Giecznie - na s. 12 - 13
- imprezach w świetlicy w Łagiewnikach - s. 20
- pszczolach i pszczelarstwie - s. 14 - 15.
- oraz: Ogłoszenia i reklamy - s. 15 - 18.
- Notowania cen na rynkach - s. 19
- **MONITOR PRZEWODNICZĄCEGO RADY GMINY.**

### XVII Sesja Rady Gminy Zgierz

29.12.99 r. w sali gimnastycznej Szkoły Podstawowej w Giecznie, odbyła się XVII Sesja Rady Gminy Zgierz.

Obecni byli na niej goście: starosta powiatu zgierskiego Józef Dziemdziała, prezydent Zgierza Zbigniew Zapart, wicemarszałek województwa łódzkiego Krystyna Ozga, komendanci Ochotniczych Straży Pożarnych, przewodniczące Kół Gospodyń Wiejskich, księża proboszczowie z trzech parafii w gminie, sołtysi i przewodniczący Rad Sołectkich.

Wójt gminy, B. Matusz poinformował, że stawki podatku rolnego na 2000 r. obowiązują w wysokościach zatwierdzonych Ustawą o podatku rolnym, z podstawą obliczenia podatku 29,03 zł za kwintal. Przewodniczący Rady, Władysław Ruprecht, poinformował o spotkaniu z marszałkiem województwa łódzkiego, Waldemarem Matuszewiczem, współpracy samorządu wojewódzkiego z administracją powiatową i gminną, oraz o spotkaniu przedstawicieli Związku Gmin Wiejskich Rzeczypospolitej. Przewodniczący Komisji Rady Gminy poinformowali o pracach nad planami pracy na 2000 r. Komisja Infrastruktury Gospodarczej i Budżetu zaopiniowała projekt budżetu Gminy na 2000 r. Komisja Planowania Przestrzennego i Gospodarki Gruntami oceniła realizację uchwały Rady Gminy w sprawie gospodarki gruntami, zwłaszcza sprzedaży mieszkań komunalnych i wnioski na temat zagospodarowania przestrzennego (których wpłynęło bardzo dużo) do planów miejscowych. Komisja Przestrzegania Prawa Gminnego i Ochrony Przeciwpowodziowej z Krajowym Zarządem Dróg omówiła realizację zadań bieżących i inwestycji na drogach krajowych w gminie, i zaopiniowała projekt budżetu

Gminy Zgierz, oraz opracowała plan pracy na 2000 r.

Sprawozdanie z prac Zarządu między sesjami Rady Gminy przedstawił wójt gminy Zgierz, Bronisław Matusz.

W przerwie sesji, na uroczystym spotkaniu wigilijno - noworocznym, wójt gminy Zgierz, starosta zgierski, prezydent Zgierza, wicemarszałek woj. łódzkiego, księża i radni, złożyli sobie życzenia, i wystąpił Chór „Echo“ ze szkoły w Giecznie.

Rada Gminy podjęła uchwały w sprawach: zmian budżetu Gminy Zgierz na 99 r., wynagrodzenia pracowników Gminnego Ośrodka Pomocy Społecznej, określenia stawek i zwolnień w podatku od nieruchomości na 2000 r. w przyjmując je na poziomie 99 r., lub podnosząc o niewiele z uwagi na trudną sytuację materialną społeczności wsi. Rada podjęła też uchwały w sprawach: ustalenia podatków od posiadania psa i środków transportowych. Podatki od środków transportowych rolników ustalono na poziomie 99 r., na pozostałe środki transportu podatek podwyższono o procent inflacji, bo środki te wykorzystywane są zarobkowo.

Rada uchwaliła opłatę targową na 2000 r. i nieodpłatne nabycie od Rolniczej Spółdzielni Wytwórczej „Srebrna Dąbrówka” gruntów w Dąbrówce Strumiany, w zamian za nie zapłacone podatki. Nabyty grunt będzie można podzielić na działki, co będzie korzystne dla gminy. Rada odwołała wiceprzewodniczącego Rady Gminy Zgierz, bo Tadeusz Stasiak złożył pismo o jego odwołanie, i zmieniła skład Komisji Rewizyjnej Rady, z powodu rezygnacji Barbary Sobeckiej z funkcji członka. Radni przyjęli kandydaturę Tadeusza Stasiaka na tę funkcję, zaproponowaną w imieniu Klubu „Pokolenie”, przez jego przewodniczącego, Zdzisława Rembisza.

**Tomasz Soldenhoff**

### ZARZĄD GMINY ZGIERZ ZAWIADAMIA

Zgodnie z art.18 ust.6 i 7 ustawy z dnia 7 lipca 1994 r. o zagospodarowaniu przestrzennym (Dz.U. z 1999 r. Nr 15, poz.139) i Uchwałą Nr XLIII/498/98 Rady Gminy Zgierz z dnia 18 czerwca 1998 r., Zarząd Gminy Zgierz zawiadamia, że projekt planu miejscowego i prognozę skutków wpływu ustaleń planu na środowisko przyrodnicze, dotyczący terenu wsi Dąbrówka Wielka w granicach oznaczonych: drogą wojewódzką nr 702 od zachodu, ul. Cegielnianą od północy, następnie wzdłuż rzeki Maliny – do granic wsi Dąbrówka Strumiany i od strony południowej granicą miasta Zgierza do drogi wojewódzkiej 702, będzie wyłożony do publicznego

wglądu w dniach od 14.02. do 13.03. 2000 r. w siedzibie Urzędu Gminy Zgierz, ul. Łęczycka 4, pok. nr 1, w godz. 8<sup>00</sup> – 15<sup>00</sup>. Zgodnie z art. 23 Ustawy, każdy, kto kwestionuje ustalenia przyjęte w projekcie planu, może wnieść protest. Zgodnie z art.24 Ustawy, każdy, którego interes prawny lub uprawnienia zostały naruszone przez ustalenia przyjęte w projekcie planu miejscowego, może wnieść zarzut. Zainteresowani mogą zgłaszać protesty i zarzuty na piśmie do Zarządu Gminy Zgierz z podaniem oznaczenia nieruchomości w terminie nie dłuższym niż 14 dni, po upływie okresu wyłożenia projektu planu.

*Za Zarząd - Wójt Gminy Zgierz Bronisław Matusz*

**NA ZIEMI ZGIERSKIEJ, miesięcznik. Wydawca - Samorząd Gminy Zgierz.**

Redaktor naczelny, łamanie, skład komputerowy i korekta - **Tomasz Soldenhoff.**

Adres: 95-100 Zgierz, Łęczycka 4, pok. 20. Tel. 716-25-15 w. 238, fax: 716-45-54.

## Sukces na Forum

Szanowni Państwo!

Chciałabym podzielić się z Państwem wrażeniami i refleksjami związanymi z udziałem w I Regionalnym Forum Inwestycyjno – Gospodarczym Zgierz '99.

Forum zorganizował Urząd Miasta Zgierz przy współudziale Międzynarodowych Targów Łódzkich w dniu 9.12.1999 r. Przedsięwzięcie to honorowym patronatem objęli Prezydent Rzeczypospolitej Aleksander Kwaśniewski oraz Marszałek Województwa Łódzkiego Waldemar Matuszewicz.

Forum odbyło się w Hali Miejskiego Ośrodka Sportu i Rekreacji w Zgierz. Celem tej pionierskiej imprezy było zaprezentowanie możliwości rozwoju gospodarczego miast i gmin regionu łódzkiego oraz ich promocji w ramach działalności przemysłowej, handlowej i usługowej. Forum zatem stworzyło możliwości pokazania własnych inicjatyw, osiągnięć oraz sprzyjało nawiązaniu nowych kontaktów i współpracy z instytucjami, firmami wystawiającymi na Targach. Dzięki życzliwości organizatorów stoiska prezentującego gminę Zgierz mogłam czynnie uczestniczyć w tym wyjątkowo, według mnie, potrzebnym i pożytecznym wydarzeniu. Umożliwiło mi ono bowiem wyeksponowanie materiałów i niejako „problemu” związanego z Ośrodkiem Sanatoryjno – Wypoczynkowym w Moszczenicy, którym opiekuję się od przeszło roku.

Materiały te przedstawiały m. in. program działania Stowarzyszenia Oświatowo – Sportowo – Rehabilitacyjnego „Alaskan” (którego jestem założycielem) i związane z nim

plany zagospodarowania Ośrodka w Moszczenicy. Z satysfakcją chciałabym Państwu przekazać, że wzbudziły one duże zainteresowanie zarówno wśród uczestników Targów, jak także osób zwiedzających je. Spotkałam się nie tylko z życzliwym odbiorem, ale też z ofertą pomocy i współpracy uczestniczących firm i instytucji prowadzących działalność i funkcjonujących na terenie regionu łódzkiego.

Reasumując: w moim przypadku, naczelny cel organizatorów Forum, sprowadzający się do **poznajmy się - wymieńmy doświadczenia - nawiążmy współpracę**, został zrealizowany. Mam głęboką nadzieję, że zaowocuje wkrótce konkretnym działaniem wspomagającym reaktywowanie Ośrodka. Głównie za to chciałabym serdecznie podziękować wszystkim zainteresowanym. Szczególne podziękowania przekazuję władzom gminnym i organizatorom stoiska Gminy Zgierz za umożliwienie mi zaistnienia na I Forum Inwestycyjno – Gospodarczym. Wierzę, że jest to początek współpracy i w przyszłym roku, przy okazji II Forum będę mogła poinformować Państwa o pozytywnych jej rezultatach. Ponadto gorące podziękowania chciałabym złożyć redakcji „Na Ziemi Zgierskiej”, która jako pierwsza wykazała zainteresowanie problemami Ośrodka w Moszczenicy oraz dzięki serdeczności której uwierzyłam w sens i powodzenie mojej pracy.

Jednocześnie dołączam życzenia Do Siego Roku 2000, przede wszystkim zaś pomyślnej realizacji zamierzeń i planów gminie Zgierz, przy czynnej współpracy ze Stowarzyszeniem Oświatowo – Sportowo – Rehabilitacyjnego „Alaskan”.

Z poważaniem

**Małgorzata Nowowiejska**

## Z życia Powiatu Zgierskiego

17 grudnia 1999 r. Rada Powiatu Zgierskiego uchwaliła budżet na 2000 rok. Konstrukcja budżetu powiatu znacznie różni się od jego odpowiednika w gminach. Najważniejsza różnica dotyczy tego, iż powiat nie ma żadnych możliwości kształtowania swoich dochodów (ustalania podatków, opłat itp.). Budżet w znakomitej części składa się z dotacji i subwencji państwowych, które mają z góry określone przeznaczenie. Stąd też możliwości Rady Powiatu ograniczają się tylko do przyjęcia propozycji dochodów i wydatków budżetowych zgłoszonych przez Ministra Finansów. Sytuacja staje się jeszcze bardziej kuriozalna, gdy dodamy do tego fakt, że władze rządowe są bardzo zadowolone z realizacji przez samorządy powiatowe narzuconych i nieoszacowanych budżetów.

Ubezważnionym władze samorządowe mogą podjąć tylko dwie, góra trzy, decyzje. Po pierwsze, jest to możliwość nie robienia niczego i pozostania przy gotowym projekcie rządowym. Po drugie – i w ten sposób postąpiła w 1999 roku większość powiatów, w tym i Powiat Zgierski – można przesunąć część subwencji drogowej na inne działy.

Jedno i drugie rozwiązanie to wybór między dżumą a cholera, bo nie czyniąc nic, narażamy się na krytykę zaniechania wszelkich działań, a z kolei zabierając pieniądze z dróg, także nie poprawimy w sposób znaczący żadnego

innego działu powiatu, a doprowadzimy do całkowitej zapadłości w dziale drogownictwo. Dlatego też władze Powiatu Zgierskiego przyjęły trzecią drogę rozwiązania – przynajmniej częściowo – problemów finansowych. Mając określone dochody w wysokości 66,5 mln zł, których nie możemy w żaden sposób zwiększyć, i konstruując wydatki przy założeniu, że wszelkie wydatki bieżące, rzeczowe, na wynagrodzenia, wzrastają jedynie o wskaźnik planowanej inflacji, to i tak wyniosą one aż 70 mln zł, Rada Powiatu Zgierskiego na wniosek Zarządu zdecydowała się na wzięcie kredytu. Dzięki temu, w tym roku mamy przeznaczone na drogi prawie 4,2 mln zł i tutaj mamy największy wzrost wydatków w porównaniu z 1999 rokiem. Pozwala to na rozpoczęcie i realizowanie jednej z największych inwestycji drogowych na terenie powiatu, znajdującej się na terenie gminy Zgierz, dotyczącej budowy drogi Szczawin – Swędów. Można będzie myśleć o przystąpieniu do budowy chodnika we wsi Łagiewniki. Zresztą, w poprzednim, dużo skromniejszym budżecie powiatu przeznaczonym na drogi, także znalazła się jedna inwestycja realizowana na terenie gminy Zgierz – most na drodze Wola Branicka - Besiekierz, ukończony w 1999 r.

Myślę więc, że mimo skromnych środków finansowych powiatu, na terenie gminy Zgierz jest i będzie realizowanych sporo inwestycji powiatowych.

**Marcin Karpiński**



## O Gimnazjum w Szczawinie po 4 miesiącach działalności

Z końcem grudnia 1999 roku upłynęły 4 miesiące funkcjonowania Gimnazjum w Szczawinie. Myślę, że to dobry moment, aby podsumować ten krótki, ale równocześnie obfity w wydarzenia etap działalności szkoły. Trudno mi już dzisiaj mówić o konkretnych wynikach dydaktyczno - wychowawczych szkoły, ponieważ pełniejszy obraz uzyskamy po zakończeniu pierwszego semestru nauki, a więc za miesiąc. Myślę jednak, że warto wymienić inicjatywy, jakie podejmuje szkoła we współpracy ze środowiskiem i pokusić się o wstępną ocenę efektów tej współpracy.

Gimnazjum rozpoczęło swoją działalność od podjęcia współpracy z organem prowadzącym placówkę – Zarząd Gminy Zgierz. Akceptacja moich propozycji (dotyczących wprowadzenia 2 języków obcych, gamy zajęć pozalekcyjnych i innych rozwiązań związanych z organizacją pracy Gimnazjum) przez Zarząd Gminy, dała podstawy do promocji szkoły w środowisku i podjęcia próby naboru uczniów. Okazało się, że szkoła wyszła naprzeciw oczekiwaniom młodzieży i ich rodziców. W dniu 1 września rozpoczęło w Gimnazjum w Szczawinie nowy rok szkolny 53 uczniów. To dzięki decyzji Zarządu Gminy młodzież uczy się w Gimnazjum 2 języków obcych: angielskiego i niemieckiego oraz rozszerza swoją wiedzę informatyczną i polonistyczną, w ramach istniejących zajęć pozalekcyjnych. Bo, co może być aktualnie ważniejsze, u progu wejścia Polski do Unii Europejskiej, od poznania sposobów komunikacji ze światem, zależą dostęp do źródeł informacji oraz praktyczne ich wykorzystanie przez ucznia.

Ogromnie cenię sobie również współpracę z rodzicami, nauczycielami i samymi dziećmi. To przy ich współudziale powstał program pracy szkoły, obejmujący między innymi program wychowawczy i szkolny system oceniania. Program ten uwzględnia potrzeby i oczekiwania uczniów, i rodziców względem szkoły, ale wskazuje także płaszczyzny wymagające wzajemnego wsparcia i współpracy ze szkołą dla osiągnięcia założonych celów.

Dzięki stałej, bieżącej współpracy szkoły z Gminnym Zakładem Komunalnym w Dąbrówce, uczniowie w znacznej większości dojeżdżają punktualnie na zajęcia i mają możliwość dojazdu na pływaliń w Zgierzu oraz 4 razy w tygodniu na zajęcia wychowania fizycznego, które, dzięki uprzejmości dyrekcji Szkoły Podstawowej nr 61 w Łodzi, odbywają się na sali gimnastycznej w tamtejszej szkole.

Uczniowie Gimnazjum rozszerzają swoją wiedzę w ramach tzw. ścieżek edukacyjnych. Niektóre z nich, np. ekologiczna, prozdrowotna, czytelnicza i medialna, realizowane są na różnych przedmiotach. Inne, np. „Kultura polska na tle tradycji śródziemnomorskiej” – jest realizowana jako oddzielna edukacja, systematycznie przez cały rok szkolny. Od lutego 2000 r. realizowana będzie ko-

lejna ścieżka: „Edukacja Europejska”, której celem jest zaznajomienie młodzieży ze strukturami europejskimi, rynkiem, a także uświadomienie korzyści zagrożeń, jakie niesie ze sobą członkostwo Polski w UE.

Jeszcze w styczniu chętni uczniowie będą uczestniczyć w 2 projektach edukacyjnych, opracowanych przez nauczycieli Gimnazjum i pod ich kierunkiem. Prezentację projektów planuje się na kwiecień i maj 2000 roku.

W grudniu 99 r. Gimnazjum gościło pracowników Poradni Psychologiczno – Pedagogicznej w Zgierzu, którzy prowadzili zajęcia z młodzieżą i nauczycielami według autorskiego programu: „Teraz my”. W trakcie cieszących się dużym powodzeniem zajęć, młodzież zdobywała wiedzę na temat: integracji, asertywności, samorządności oraz wiary we własną wartość; nauczyciele z kolei zastanawiali się nad komunikacją w relacjach z własnymi dziećmi.

Zespół, składający się z części nauczycieli Gimnazjum, niektórych rodziców i uczniów, podejmował wiele inicjatyw w celu poprawy warunków bazy lokalowo – dydaktycznej szkoły, przeznaczonej dla uczniów Gimnazjum.

Jeszcze w czasie wakacji wyremontowano 2 sale lekcyjne, które zostały wyposażone w dodatkowy sprzęt, aby 1 września lśniły czystością i estetyką. Jedna z sal została wyposażona w wysokiej klasy sprzęt audiowizualny w postaci telewizora i video, który to otrzymała w darze od współorganizatora imprezy „VII wieków Szczawina” – pana Bronisława Matusza (zakup poczyniony w efekcie sprzedaży monet okolicznościowych, bitych przy tej okazji przez pana Matusza).

Na drzwiach do klasy została zainstalowana metalowa krata. Wykonaniem i instalacją kraty zajął się sympatyk szkoły, który poprosił o anonimowość. Bardzo dziękuje sponsorowi!

W obu klasach Gimnazjum, dzięki wsparciu finansowemu grupy rodziców oraz Urzędu Gminy Zgierz, zainstalowane zostały estetyczne, pionowe żaluzje.

W październiku pani Jadwiga Kotynia – Matusz oraz pani Agata Kupis – wychowczynie klas gimnazjalnych podjęły wspólnie z uczniami akcję odsprzedaży zniczy z zyskiem. Dzięki ogromnemu zaangażowaniu nauczycielek, uczniów i wsparciu ze strony niektórych rodziców udało się zgromadzić ostatecznie niebagatelną kwotę – bo 937,00 złotych. Zgodnie z propozycją organizatorek, pieniądze te zostaną wykorzystane w tym roku szkolnym na remont łazienki dla uczniów (po zgromadzeniu brakujących jeszcze środków finansowych).

W listopadzie i grudniu pani Halina Gwis, przy współpracy z panem Michałem Chajdysem oraz paniami: Anną Liską i Henryką Królikowską oraz uczniami Gimnazjum, zaprojektowali i wykonali bardzo piękne kartki i stroiki świąteczne, które z dużym powodzeniem sprzedawały dzieci. Za uzyskane tą drogą środki finansowe – 840

złotych, zakupiono dla szkoły wysokiej jakości radiomagnetofon na kasety i płyty kompaktowe oraz aparat fotograficzny Kodak (dzięki temu ostatniemu zakupowi łatwiej będzie dokumentować wydarzenia szkolne w kronice Gimnazjum). Za pozostałą kwotę zostaną zakupione pomoce dydaktyczne do nauczania języka angielskiego.

Grupa rodziców i nauczycieli pogodziła grudniowe, przedświąteczne obowiązki z kolejną inicjatywą – organizacją balu karnawałowego z zyskiem, który tym razem w całości ma zostać przeznaczony na dofinansowanie wiosennego wyjazdu młodzieży do „zielonej szkoły”. Mam nadzieję, że impreza będzie udana dla uczestników i przyczyni się do wsparcia finansowego placówki.

Praca i nauka w Gimnazjum nie jest łatwa z powszechnie znanych powodów: niedogodności lokalowe, dwuzmianowość nauczania oraz wydłużony czas pobytu ucznia w szkole.

Uważam jednak, że jeśli pod innymi względami ta szkoła będzie dla uczniów i rodziców atrakcyjna, jeśli będzie bezpieczna, przyjazna dziecku, stworzy jednym warunkiem do uzupełniania braków w wiedzy, innym możliwość samorealizacji i rozwoju zainteresowań – będzie konkurencyjna.

Jest to możliwe tylko przy bardzo ścisłej współpracy wszystkich stron zainteresowanych przyszłością Gimnazjum w Szczawinie. Nie ukrywam, że na taką, a może

jeszcze szerszą współpracę, liczę.

Zapraszam do współpracy: nauczycieli, uczniów, rodziców, osoby prywatne i instytucje, wszystkich, dla których dobro dziecka jest celem nadrzędnym.

Gimnazjum jest otwarte na nowe propozycje i inicjatywy, które mogą w jakikolwiek sposób przyczynić się do rozwoju placówki.

Jednocześnie chcę serdecznie podziękować wszystkim osobom prywatnym i instytucjom, nauczycielom, rodzicom i uczniom, którzy bezinteresownie udzielili wsparcia szkole i deklarują dalszą pomoc.

Sz szczególnie gorące podziękowania chcę przekazać Radzie Rodziców przy Gimnazjum w Szczawinie, Proboszczowi Parafii w Szczawinie – Księdzu Andrzejowi Blewińskiemu – za szeroką promocję szkoły i wsparcie dla wszelkich jej inicjatyw w środowisku oraz gotowość do niesienia pomocy w realizacji najdrobniejszych zamierzeń szkoły, a także nauczycielkom, paniom: Jadwidze Kotyni – Matusz i Halinie Gwis – za trafne pomysły prowadzące do wzbogacenia bazy szkoły, za prywatny czas poświęcony szkole, za wyjątkowe zaangażowanie i aktywną postawę w pracy.

Szczawin, 10.01.2000 r.

**Irena Konsowicz**  
– dyrektor Gimnazjum w Szczawinie

## Bal karnawałowy w Gimnazjum w Szczawinie

15 stycznia 2000 r. odbył się w Gimnazjum w Szczawinie bal karnawałowy. Uczestnikom balu, 37 parom, towarzyszył zespół muzyczny METRUM ze Zgierza. Bal przebiegał w typowo karnawałowej, wesołej atmosferze.

Oryginalna dekoracja sali balowej i elegancki wystrój sal konsumpcyjnych dodały splendoru całej imprezie.

Komitet organizacyjny balu, głównie rodzice, wspierani przez niektórych nauczycieli i innych pracowników szkoły, zorganizowali bal karnawałowy w celu zdobycia środków na dofinansowanie wyjazdów młodzieży gimnazjalnej do „zielonej szkoły”.

*Rada Rodziców i Dyrektor Gimnazjum w Szczawinie składają serdeczne podziękowania wszystkim osobom prywatnym i firmom za pomoc rzeczową i finansową, jakiej udzielono szkole w związku z organizacją balu.*

## Linoryty Joanny Gwis ze Szczawina w galerii „Eikon” w Łodzi

Wszystkich miłośników sztuki, szczególnie zaś tych, którym bliska jest twórczość artystów naszego regionu, zapraszamy z ogromną przyjemnością na wystawę prac plastycznych pochodzącej ze Szczawina, **Joanny Gwis**.

Ekspozycję, prezentującą linoryty jej autorstwa, można zwiedzać od 14 grudnia 1999 r. aż do końca lutego roku bieżącego, w galerii „Eikon”, mającej swą siedzibę w budynku Katedry Teorii Literatury, Teatru i Filmu Uniwersytetu Łódzkiego (ul. Sienkiewicza 21, drugie piętro).

Joanna Gwis jest obecnie studentką V roku Akademii Sztuk Pięknych im. Wł. Strzemińskiego w Łodzi, na wydziale grafiki i malarstwa. Jest również laureatką Nagrody Ministra Kultury i Sztuki, przyznawanej za szczególne osiągnięcia w nauce i pracy twórczej. Jej grafiki oraz płótna malarskie mieli okazję zobaczyć uczestnicy obchodów VII wieków Szczawina.

Zaprezentowane obecnie grafiki, ujawniają fascynacje artystki zarówno dokonaniem japońskich drzeworytników,

jak również całą kulturą Wschodu. Subtelne nawiązania do dzieł starych mistrzów oraz oszczędny, choć ekspresyjny i pełen inwencji twórczej styl plastyczny, przypadną do gustu każdemu, kto w sztuce nawiązującej do tradycji, poszukuje zupełnie nowych wartości estetycznych. **E.G.**

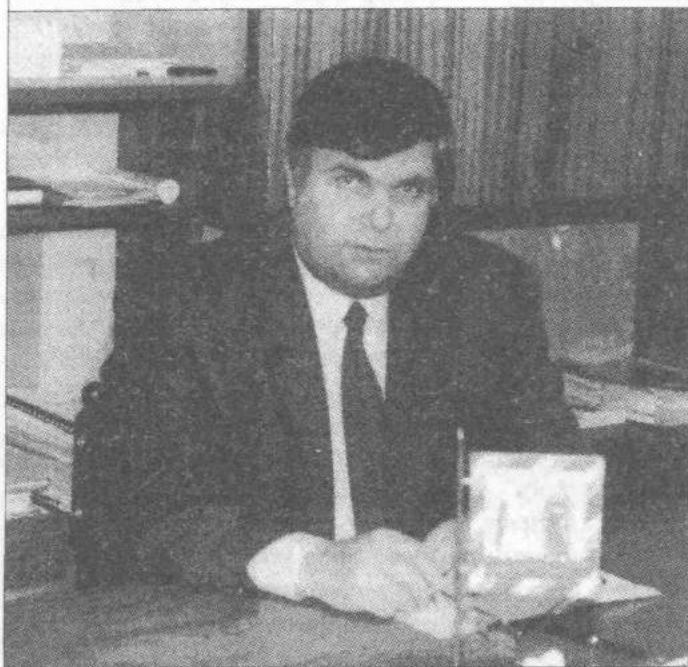




## Prezentujemy Gminę Ždiar - nowego partnera gminy Zgierz

Rozmowa ze Starostą Ždiaru, gminy na Słowacji, Ladislavem Budzákiem.

*Andrzej Czaplinski:* - 29 sierpnia 99 r. uczestniczył pan starosta, na czele delegacji gminy Ždiar, w uroczystościach Gminnych i Powiatowych Dożynek, w Ośrodku w Dzierżąznej. Tu, w czasie uroczystej części sesji Rady Gminy Zgierz, pan i wójt gminy Zgierz, Bronisław Matusz, podpisaliście Umowę o współpracy i partnerstwie gmin Ždiar i Zgierz. Przybliżmy więc teraz bardziej czytelnikom waszą znaną mi, gminę.



**Czy może pan najpierw przedstawić siebie i rodzinę?**

*Ladislav Budzák:* - W tym roku skończę 51 lat, żona ma na imię Božena, jest agentem pensjonatu Ždiar, a nasza córka, Martina, pracuje razem z Mamą.

**- Jaki teren podlega panu Staroście i Radzie?**

- Zarządzam miejscowością Ždiar oraz pobliskimi miejscowościami: Blascadzka Dolina, Mouhova Dolina, Antosovski Vierch i Bachledova Dolina. Podległy mi teren zamieszkuje łącznie około 1300 osób.

**- Ile osób pracuje w Urzędzie Gminy na etatach?**

- Trzy, mianowicie: ja, sekretarz, pełniący jednocześnie funkcję księgowej, oraz na pół etatu osoba zajmująca się ewidencją mieszkańców i sprawami socjalnymi.

**- A z ilu osób składa się wasza Rada?**

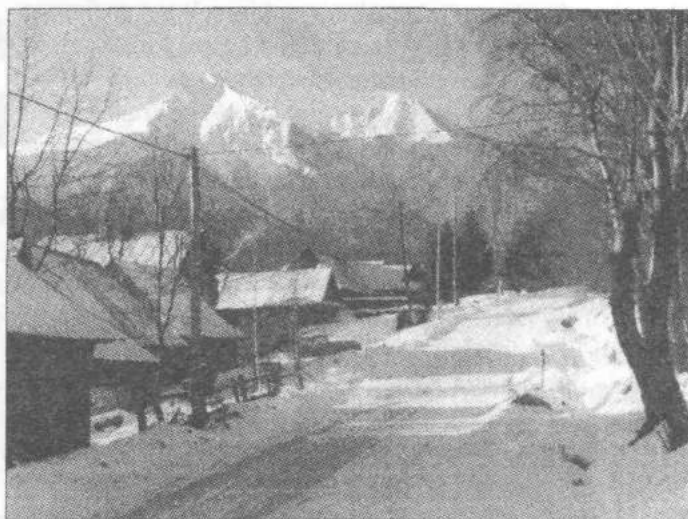
- Z 10 młodych osób, ponieważ przeciętna ich wieku wynosi 33 lata.

**- Co ostatnio zrobiliście dla mieszkańców Ždiaru?**

- Bywając w Ždiarze, dostrzegł to już pan zapewne. Są to następujące prace:

- położenie na ok. 40% dróg dywanu asfaltowego,

- wykonanie w podobnym procencie kanalizacji,



- malowanie kościoła i plebanii, wyremontowanie kaplicy cmentarnej.

Zadanie na najbliższe lata to kontynuowanie budowy kanalizacji oraz budowy drogi.

**- A jak z waszym handlem?**

- Na podległym mi terenie funkcjonuje 8 sklepów, głównie spożywczych, w tym 7 prywatnych, piekarnie, restauracje i pijalnie piwa.

**- Czym zajmują się i z czego utrzymują się mieszkańcy?**

- Głównie z turystyki. W Ždiarze działają: Hotel Magura, kilka pensjonatów wziętych w ajencję, kilka prywatnych, a większość mieszkańców udostępnia turystom własne domy. Wynajmowanie własnych domów ma wieloletnie tradycje. Podnajmowanie mieszkań rozpoczęto przed 80 laty. Wielu mieszkańców pracuje w pensjonatach, ośrodkach czasowych, sanatoriach w pobliskich miejscowościach oraz m.in. przy obsłudze wyciągów narciarskich.

Jako uzupełnienie traktowana jest uprawa roli oraz hodowla bydła i owiec.

**- Proszę przybliżyć nam atrakcje turystyczne Ždiaru.**

- Jak już wspomniałem, Ždiar posiada dużą bazę noclegową. Łącznie może przyjąć jednorazowo do 3 tysięcy turystów. Ma kilka restauracji, pijalnie piwa, Muzeum regionalne i około 20 wyciągów narciarskich, głównie dla początkujących i średnio zaawansowanych. Ze względu na unikalność zabudowy, w roku 1977 uznano Ždiar za rezerwat architektury ludowej. Urody dodaje charakterystyczny dla Ždiaru szczyt górski Havran i Ždiarska Vidla.

Działają tu także zespoły pieśni i tańca, zrzeszający młodzież ze szkoły podstawowej „Ždiarańczyk“ – istniejący 37 rok oraz starszy od niego „Gorol“, w którym występują dorośli.

**- A jak wygląda edukacja szkolna dzieci i młodzieży?**

- Od 99 r. dzieci uczą się w szkole podstawowej 9 lat, a nie 8, jak dotychczas. Najlepszą oceną jest jedynka, a najgorszą piątka. Po ukończeniu szkół podstawowych, dzieci przenoszą się do szkół średnich, do pobliskich miejscowości: Smokowce, Kežmarok, Poprad. Preferowane przez naszą młodzież szkoły to hotelarskie, turystyczne, rolnicze, piekarnicze, budowlane, elektrotechniczne i licea.

**- Podpisanie umowy z Gminą Zgierz odbyło się w cza-**

sie Dożynek w Dzierżanej, jak ocenia pan tę imprezę?

- Wspaniała – na 300%, najchętniej uczestniczylibym w niej przez tydzień. Otrzymałem w upominku piękny wieńiec dożynkowy, który przechowuję jako miłą pamiątkę w Urzędzie.

- A co pan sądzi o współpracy między naszymi gminami?

- Popieram tę ideę. Można się uczyć prawidłowego działania urzędu, nawiązać bezpośrednią współpracę między szkołami, zespołami artystycznymi i drużynami sportowymi.

My rozpoczynamy współpracę – utrwalamy więzi, a dalsze pokolenia powinny ją rozwijać. Dotychczas współpracowaliśmy z polskimi gminami w Zakopanem, Bukowinie Tatrzańskiej, Łapszach Wyżnych, czyli z gminami położonymi w górach.

Współpraca z gminą Zgierz, położoną w Polsce centralnej, to nowe doświadczenia. Chcemy utrwalać współpracę przez wymianę grup młodzieżowych – zapraszamy dzieci z gminy Zgierz do spędzenia wakacji w naszej miejscowości oraz zwiedzenia naszego regionu.

- Dziękuję serdecznie za rozmowę.

Rozmawiał - **Andrzej Czaplinski**

### Czy wiecie, że:

1. Słowacja istniała do końca IX wieku w ramach Państwa Wielkomorawskiego, potem przez ponad 1000 lat była pod zaborem węgierskim, a niepodległość w ramach Czechosłowacji uzyskała dopiero po I wojnie światowej.

2. Słowacja jako kraj istnieje dopiero od 1919 r. w ramach Czechosłowacji. W latach 1938-1944 Słowacja istniała jako satelita Niemiec hitlerowskich, a pełną niepodległość uzyskała w roku 1993, po rozpadzie Czechosłowacji.

3. W roku 1412 król Polski, Władysław Jagiełło, za



pożyczkę 37 tys. kop srebrnych groszy praskich, udzieloną królowi Węgier Zygmunтови Luksemburskiemu, otrzymał w zastaw 16 miast spiskich. Miasta te pozostały pod polskim zarządem do 1772 roku, kiedy Spisz zajęli Austriacy.

4. Jednym ze starostów w Lubowli na Spiszu był polski rycerz, Zawisza Czarny.

5. W roku 1494, w mieście Lewocza na Spiszu, odbył się zjazd Jagiellonów.

6. W słowackim mieście Kremnica bito w latach powojennych monety polskie.

7. Prawy dopływ Dunajca, rzeka Poprad, nad którą leżą miasta Kieżmarok i Poprad, jest jedną z większych rzek słowackich.

8. Na terenie Polski leży 12 miejscowości spiskich.

9. W odległej od Żdiaru o 8 km miejscowości Lendak mieszkańcy posługują się polską gwarą góralską.

10. Ze słowackim miastem Kieżmarok, od roku 1998 współpracuje miasto Zgierz, a z gminą Żdiar w 99 r. współpracę zaczęła gmina Zgierz.

Ze **Żdiaru** - **Andrzej Czaplinski**

## Zespół Inwestycyjny Hala „Górniak” zaprasza do udziału w realizacji nowej inwestycji

Zespół Inwestycyjny Hala Targowa  
„GÓRNIAK” So. Z o.o.  
90 – 361 Łódź, ul. Piotrkowska 272 b

Uprzejmie informujemy, że powołane zostało przedsiębiorstwo o nazwie Zespół Inwestycyjny Hala Targowa „Górniak” w Łodzi, ul. Piotrkowska 272 B.

Udziałowcami przedsiębiorstwa „Górniak” są: Urząd Miasta Łodzi, Wojewódzki Związek Zrzeszeń Prywatnego Handlu i Usług w Łodzi, Izba Międzynarodowej Współpracy Gospodarczej i Naukowej w Łodzi, Handgór Spółka z o. o w Łodzi i Bank Przemysłowy S.A. w Łodzi.

Przedsiębiorstwo powołane zostało w celu budowy dużego obiektu handlowego z przeznaczeniem dla tódkich handlowców, o powierzchni co najmniej 20.000 m<sup>2</sup> w I etapie.

Program realizacji inwestycji przewiduje powierzchnię użytkową – handlową, usługową, biurową i parkingi, również dla inwestorów z terenu całego kraju.

Obiekt będzie realizowany na terenie najbardziej atrakcyjnym pod względem handlowym w centrum miasta Łodzi.

Szczegółowe informacje można uzyskać po zadeklarowaniu uczestnictwa w realizacji inwestycji.

Prezes Zarządu - **Michał Dąbrowski**

Prezes Zarządu  
Wiceprezes Zarządu

tel. (0-42) 633 34 07,  
tel. (0-42) 684 32 90,  
fax (0-42) 631 91 82.



## Plany pomocy rodzinom, chorym i niepełnosprawnym w Ośrodku w Moszczenicy, w gminie Zgierz

W grudniowym numerze ukazał się artykuł Tomasza Soldenhoffa, o byłym ośrodku wczasowo – kolonijnym PKP w Moszczenicy. Wcześniej dwukrotnie prezentowało się Stowarzyszenie Oświatowo – Sportowo – Rehabilitacyjne „Alaskan”, działające na terenie ośrodka w Moszczenicy.



Ośrodek ten, będący do niedawna sanatorium dla dzieci chorych i niepełnosprawnych, wymaga nowej koncepcji zagospodarowania, remontów i napraw, bez których pogarsza się stan budynków i urządzeń. A jego obecny, dzierżawca od właściciela - PKP, chcący rozwinąć funkcje ośrodka, pracuje w pokoju bez światła i wody, które wyłączała dyrekcja PKP.

Dzierżawcą Ośrodka jest Małgorzata Nowowiejska, która ma pomysły jego wykorzystania, aby nie stał pusty, a służył szeroko rozumianej pomocy rodzinie, ludziom chorym, kalekim i dzieciom z rozbitych rodzin. 6 stycznia w Łodzi odbyło się zebranie Stowarzyszenia Pomocy Rodzinie „Alaskan”, na którym przedstawiono jego cele i zadania.

Ze stowarzyszeniem „Alaskan”, w ramach jego statutowego programu, współpracuje dziesięć instytucji i firm, z Urzędem Miasta Łodzi i Towarzystwem Pomocy Niepełnosprawnym, a Starostwo Powiatowe w Zgierzu, zobowiązało się do umieszczenia w swoich planach budżetowych na 2000 r. wsparcia finansowego przez Powiatowe Centrum Pomocy Rodzinie dla działań Stowarzyszenia, jednocześnie z subwencją oświatową w części dydaktycznej szkół niepublicznych z uprawnieniami szkół publicznych, w pierwszym roku reformy szkolnictwa ponadpodstawowego. W planach Stowarzyszenia „Alaskan” jest bowiem otwarcie, w Ośrodku w Moszczenicy, liceum z internatem, o profilu sportowo - rehabilitacyjnym i administracyjno – kierowniczym.

Również, z pełnym zrozumieniem i pozytywnym zainteresowaniem inicjatywy Stowarzyszenia „Alaskan”, spotkały się ze strony Urzędu Gminy, Komisji Zdrowia i Opieki Społecznej, Komisji Oświaty, Kultury, Sportu i Młodzieży, pod przewodnictwem Blanki Hauke. Podobnie, ze strony radnej z Grotnik, Barbary Sobockiej, znającej plany i trudności Stowarzyszenia z wcześniejszych z nim kontaktów i starań o umieszczenie siedziby stowarzyszenia w Grotnikach, w byłym ośrodku „Poltexu”. A całokształt spraw został przedstawiony wójtowi gminy Zgierz Bronisławowi Matuszowi, do zaopiniowania i podjęcia decyzji. Nieobce są też Małgorzacie Nowowiejskiej, twórczyni Stowarzyszenia, idee stworzenia w ośrodku w Moszczenicy hospicjum, dla osób przewlekle i nieuleczalnie chorych, w porozumieniu z jednym z łódzkich szpitali.

Inicjatywy Stowarzyszenia „Alaskan” powinny być szerzej znane i poparte przez władze oraz instytucje, które udzielają pomocy dzieciom chorym i niepełnosprawnym.

Wierzmy, że działanie Stowarzyszenia „Alaskan” w Ośrodku w Moszczenicy spotka się z jeszcze większym zrozumieniem, poparciem i pomocą organizacyjną, rzeczową i finansową.

**Bolesław Donder**  
**Tomasz Soldenhoff**

## W Białej leczenie bezpłatne

Niepublicznym Zakładem Opieki Zdrowotnej w Białej k/ Zgierza mieszczącym się przy ul. Kościelnej 1, tel. 717 – 84 – 78, kieruje lek. med. **Stanisław Świątek**, pracujący w Ośrodku Zdrowia od II połowy lat 70-tych i dzięki temu bardzo dobrze znający teren i Ośrodek.

W Ośrodku, działającym na zasadach spółki lekarskiej, zatrudnieni są też: lek. med. **Izabela Zadrożna – Stangre- ciak**, internista – pediatra, oraz st. fel. med. **Stanisław Wójcik** (mający godziny zlecone), prowadzący w ramach tego ośrodka punkt felczerski w Kęblinach. Zatrudniony jest także specjalista stomatolog. Chwilowo nieobecny jest specjalista ginekolog, z którym Kasa Chorych nie podpisała umowy, ale, jak mnie poinformował kierownik placówki, lekarz tej specjalności niedługo będzie tutaj znów. Ośrodek pracuje od godz. 8 – 16, a lekarz dostępny jest pod telefonem do godz. 20. W środy lek. med. Izabela Zadrożna – Stangre- ciak przyjmuje dodatkowo w Giecznie,

w zaadaptowanym na potrzeby ośrodka pomieszczeniu, wydzierżawionym od parafii.

Ośrodek w Białej nie posiada tzw. pacjentów prywatnych, a wszystkie świadczone usługi są bezpłatne. Cenniki usług nie istnieją, bo nie są potrzebne.

Zdaniem kierownika ośrodka w Białej, około 80% wizyt w domach pacjentów jest nieuzasadnionych stanem zdrowia pacjentów. Problem ten istnieje w każdym z ośrodków zdrowia w gminie Zgierz z różnym nasileniem, a leczeni w Białej pacjenci w tej statystyce przodują. Pozwólmym naprawdę lekarzowi stwierdzić o ważności i potrzebie wizyt w domach. W jednym z innych ośrodków zdrowia też podano mi przykład, kiedy to w poczekalni przez półtorej prawie godziny czekał na lekarza pacjent z obustronnym zapaleniem płuc, podczas, gdy lekarz był na zamówionej telefonicznie wizycie u przeziębionego wprawdzie dziecka, ale bawiącego się już na podwórku! Często wzywa się lekarza tylko dlatego, że pacjentom do Ośrodka jest trochę daleko i lepiej, aby to lekarz przyjechał



## Czego potrzeba sołectwu Biała?

- mówi sołtys Waclaw Zajac

Waclaw Zajac ma 56 lat. Jest żonaty. Ma troje dorosłych dzieci.

Z wykształcenia jest rolnikiem wykwalifikowanym. Posiada gospodarstwo ok. 25 ha, w tym ziemi ornej 20 ha. Gospodarstwo jest hodowlane, ma 10 krów, 6 byczków i 15 świń. W roku krowy dają przeciętnie 80 l mleka dziennie w I klasie.

Waclaw Zajac jest sołtysem Białej od grudnia 1996 r. Przejął funkcję w ciągu kadencji od sołtysa Jana Józwiaka, z powodu jego choroby. Obecnie trwa II kadencja.

Sołectwo Biała ma 5 wsi. Łącznie liczy 997 mieszkańców stałych. Ziemia w sołectwie jest od IV do VI klasy. Najmniejsza wieś pod względem liczby mieszkańców z meldunkiem stałym, to Leonów – 9 mieszkańców, a największa, Biała – 333 mieszkańców.

- Jak ocenia pan stan dróg w sołectwie i jakie przydałyby się tu inwestycje?

- Stan dróg w naszym sołectwie ogólnie nie jest zły. Potrzebne są jednak chodniki, przynajmniej po jednej stronie ul. Zgierskiej od wsi Kolonia Głowa i przy ulicy



Kościelnej. Wybudowanie chodników dla pieszych byłoby w znacznym stopniu zapewnieniem bezpieczeństwa, przede wszystkim dla dzieci, ze względu na duży ruch samochodów przejeżdżających przez wieś z dużą prędkością. Dla bezpieczeństwa przydałoby się także zainstalowanie sygnalizacji świetlnej na skrzyżowaniu ulic w Białej. Przydałoby się też oświetlenie uliczne na ulicy Zgierskiej, od poczty w Białej do wsi Kolonia Głowa. Telefony automatyczne Biała posiada, lecz według mnie powinny być w każdej wsi sołectwa.

- Czym może się wasze sołectwo pochwalić?

- Chyba, przede wszystkim, świetnie rozwijającym się i zbierającym nagrody Kołem Gospodyń Wiejskich. A także istniejącym, mimo trudności, ciągle nadal Kółkiem Rolniczym, w którym jest pełny sprzęt do obrabiania ziemi i zbioru plodów rolnych. Jest też jeden traktorzysta, który wykonuje zamawiane przez rolników usługi. Jest to naprawdę duża pomoc dla niektórych rolników.

- Jak ocenia pan bezpieczeństwo w sołectwie?

- Zdarzają się, co prawda, jak wszędzie, kradzieże i włamania – do szkoły, sklepu, kiosku czy GOK-u. Ogólnie jednak nie jest źle. Bardzo jednak demoralizująco wpływa na młode pokolenie widok ludzi, będących pod wpływem alkoholu, nigdzie nie pracujących i stojących wokół sklepu, szkoły, budynku OSP i Ośrodka Zdrowia.

Zaskoczeniem była dla mnie likwidacja Straży Gminnej, zainteresowanej szczególnie sprawami ekologii, nielegalnym wywozem śmieci, płynnymi odpadami, ściekami zanieczyszczającymi i skażającymi tereny sołeckie.

Zarządowi Gminy Zgierz chcę złożyć szczególne podziękowania za wybudowany w sołectwie wodociąg. Bardzo przydałoby się do tego kanalizacja.

**Rozmawiał - Bolesław Donder**

do nich. Szczególnie boleśnie to odczuwają to lekarze, zwłaszcza od 1 stycznia 2000 r., gdy Kasa Chorych zmniejszyła stawkę transportową do 0,38 zł za kilometr. Nietrudno więc chyba obliczyć, ile km można przejechać np. za 3 zł. A biorąc pod uwagę obszar działania danego Ośrodka, nietrudno także obliczyć koszt tylko dwu nieuzasadnionych wizyt dziennie w dwu, odległych od siebie tylko 5 km, domach. Kilkanaście takich wizyt w miesiącu zmniejsza ogólny budżet naszego Ośrodka Zdrowia, którego istnienie to mieszkańcy finansują. Jeżeli teraz, po refor-

mie gminnych ośrodków zdrowia, to mieszkańcy ze swoich składek utrzymują je, to nie powinni zamawiać wizyt lekarzy w domach, gdy nie są one niezbędne.

Na sesji Rady Gminy Zgierz padło pytanie: „Za co płaci pacjent w prywatnym gabinecie, a za co nie?”. W prywatnym gabinecie pacjent płaci za wszystko. Na razie jednak Ośrodki Zdrowia w gminie Zgierz leczą bezpłatnie. Nie stwarzamy więc sytuacji, w której stanie się, że, aby utrzymać Ośrodek i jego usługi, będziemy musieli płacić.

**Bolesław Donder**



Ośrodek Zdrowia i apteka w centrum Białej, przy ul. Kościelnej 1. Fot. Tomasz Soldenhoff

## Sylwester 2000 w szkole w Giecznie

Taka noc zdarza się tylko raz! Sylwester 2000! Nowa szkoła i nowy rok – nowa sala gimnastyczna. Same nowości! Nowe siły do działania. Nowe pomysły.

Taką inicjatywą było wykorzystanie otwartej w połowie października 99 roku sali gimnastycznej w Giecznie. Rada Rodziców Gimnazjum wpadła na pomysł, by zorganizować Bal Sylwestrowy. Rozesłaliśmy wieści. Zaproszenia ukazały się w zgierskiej gazecie, a wójt gminy Zgierz p. Bronisław Matusz umieścił ogłoszenie w internecie. Informacje o zabawie umieściliśmy we wszystkich dostępnych nam miejscach publicznych. Do akcji plakatowania włączyła się młodzież. Wszyscy uczniowie chcieli, żeby impreza się udała. Wielu uczniów w czasie ferii świątecznych zamiast siedzieć przed telewizorem, wykonywało ozdoby. Cały dzień trwało dekorowanie sali pod kierunkiem głównego plastyka szkoły – p. Janiny Owczarczyk. Wychowawcy ofiarowali swoje talenty, każdy w swojej dziedzinie: p. A. Szlubowska, p. D. Baszczyńska, p. M. Gierağa, p. J. Klimczak. Potrzebne było wsparcie ojców. Męskiej siły użyczili p. Baranowski, p. Józwiak i p. Manista. Przygotowania trwały od świtu do nocy. W prace zaangażowały się całe rodziny Kosmałów, Kociaków, Studzińskich i Szymańskich.

Wspólna praca, która przynosi rezultaty, zachęca do dalszych działań. Wiedzą już o tym dzieci, które łączą wyśiłki, od września współpracując w grupach i zespołach.

Chcemy do wszelkich działań włączyć wszystkich rodziców, bo tylko pojęcie szkoły, gdzie gospodarzami są nauczyciele, uczniowie i ich rodzice – ma sens. Organizacja Balu Sylwestrowego dowiodła tego niezbicie.

Do tańca grał zespół „Vector” z Kutna, obsługę kulinarną zapewniła zaprzyjaźniona kucharka, a młode kelnerki sprawnie obsługiwały gości. Zapewniona została komunikacja autobusowa ze Zgierza.

O północy nie było końca wiwatom i życzeniom.

Miło nam, organizatorom, słyszeć słowa aplauzu, pochwały.

Bardzo nam trzeba takiego wsparcia, zwłaszcza, że stojemy na początku drogi. W tak trudnych dla oświaty chwilach rozumiemy konieczność podejmowania śmiałych przedsięwzięć, które wsparłyby finansowo działalność naszej szkoły.

Zadowoleni jesteśmy tym bardziej, że organizowanie balu zintegrowało nasze środowisko. Dorośli i dzieci mogli pracować razem i wzajemnie się uczyć przedsiębiorczości.

Pragniemy wszystkim, którzy przyczynili się do organizacji tej imprezy, serdecznie podziękować za wkład pracy, poświęcony czas, wsparcie naszej inicjatywy.

**Wychowawczyni kl. I A Gimnazjum  
Alina Kurzdyn**

Szczególne podziękowania za wkład pracy, zaangażowanie oraz inicjatywę dla członków Rady Rodziców Gimnazjum w Giecznie, panów – Andrzeja Kosmali i Tadeusza Kociaka.

## Dyskoteka integracyjna w Gimnazjum w Giecznie

11 stycznia 2000 r. w sali gimnastycznej Gimnazjum w Giecznie odbyło się pierwsze spotkanie wszystkich gimnazjalistów z terenu gminy Zgierz. W dyskotekę wzięli udział również uczniowie klas ósmych. Cała sala, choć ogromna, wypełniona była młodzieżą.

Nastolatki mają swoje preferencje muzyczne, dlatego cieszą słowa uznania dotyczące organizacji zabawy. Rytm dyskotekowe rozbrzmiewały od godz. 16 do 20. Odświętny wystrój sali, kolorofony, atrakcyjne efekty specjalne, plus „szampański” nastrój, dały w sumie udany wieczór.

Była to też dla gospodarzy lekcja przedsiębiorczości. Młodzież z Gieczna starannie przygotowała się do przyję-

cia kolegów z innych szkół. Ósmoklasiści zorganizowali bufet i kawiarenkę, gdzie w nastrojowym blasku świec można było się pokrzepić przed kolejnym wejściem na par-kiet. Gimnazjaliści czuwali nad porządkiem w szkole.

Sądząc po uśmiechniętych twarzach i radosnych oczach, uczestnicy dyskoteki bawili się wyśmienicie.

Nad bezpieczeństwem tańczących czuwali wychowawcy klas oraz dyrektorzy wszystkich gminnych Gimnazjów.

- „Może być” – stwierdził Arek Florczak – gimnazjalista z Gieczna oceniając dyskotekę.

I chyba musimy to przyjąć za pochwałę, bo Arek mówi tylko to, co myśli.

**Alina Kurzdyn**

## Nabożeństwo ekumeniczne w Zgierzu

6 stycznia 2000 r., w kościele Rzymskokatolickim pw. Matki Bożej Dobrej Rady w Zgierzu, odbyło się nabożeństwo ekumeniczne. Obecni byli: ks. Rektor Adam Kleszczyński z Kościoła Ewangelicko – Metodycznego w Łodzi, przewodniczący Oddziału Regionu Łódzkiego Polskiej Rady Ekumenicznej, ks. Marcin Undas, ks. dr Grzegorz Leszczyński – notariusz Kurii Archidiecezjalnej, o. Jacek Ciupiński, br. Adrian oraz br. Norbert Śliwiński z Wyższego Seminarium Duchownego O. Franciszkanów w Łodzi – Łagiewnikach, proboszczowie i wikariusze: ks. Antoni Pietras, Marek Balcerak i Piotr Bratek.

Proboszcz Parafii M.B.D.R., ks. Henryk Góra, powitał przedstawicieli władz duchownych różnych wyznań oraz wiernych z różnych kościołów gminy Zgierz i Zgierza, tak

licznie zebranych. Podziękowanie gospodarzowi Parafii Matki Bożej Dobrej Rady, ks. Henrykowi Górze, złożył ks. Marcin Undas, w imieniu władz duchownych różnych wyznań. Chór uczestniczył w nabożeństwie pod kierownictwem mgr Janiny Marek Undas.

W kazaniu było podkreślone przez uczestników siostrzane i braterskie pojednanie oraz przeżywanie ewangeliczne ekumenicznych nabożeństw. Luteranie i katolicy uznają za swój wspólny cel wyznawanie we wszystkim Chrystusa; tylko Jemu ponad wszystko należy ufać, bo przez Niego Bóg w Duchu Świętym daje siebie i obdarza swoimi, odnawiającymi, dobrami. Rozmowy pomiędzy przedstawicielami prowadzi do wzajemnego poznania, zbliżenia i współpracy dla dobra i pokoju w świecie, nie tylko w Polsce. Takie nabożeństwa zyskują niepodważalną akceptację wierzących.

**Czesław Wasilewski**



# BAW SIĘ RAZEM Z NAMI !!! W GIECZNIE

## 19.02.2000

RADA RODZICÓW I NAUCZYCIELE SZKOŁY ZAPRASZAJĄ NA

# BAL KARNAWAŁOWY



grać Wam będzie  
Zespół **Tornado**

### ATRAKCYJNE MENU:

**\*4 gorące posiłki \* zimne zakąski \*napoje**

Komunikację ze Zgierza zapewni Wam autobus.

**WYKONAWCZĄ GIECZNIE**

Jedynie **140 zł** od pary.

Godzina rozpoczęcia: 20.00

Zgłoszenia i wpłaty od dzisiaj (do 29.01.2000) w sekretariacie szkoły w Giecznie do godziny 14.00

Tel.(0-42)7178310 0-604050673

## Mistrzostwa Gminy Zgierz

20 grudnia 99 r., w Szkole Podstawowej im. Henryka Sienkiewicza w Słowiku, odbyła się druga część **Mistrzostw Gminy Zgierz Szkół Podstawowych i Gimnazjów w tenisie stołowym**. Pierwsza tura ważnych zawodów miała miejsce 13.12., gdy grali ze sobą chłopcy, zaś 20.12. do sportowej i bardzo ciekawej rywalizacji przy stołach tenisowych stanęło wiele dziewcząt. Atmosfera na otwarciu była bardzo sympatyczna. Wspaniałą to był widok: w sali, rzędem ustawiony szereg wielkich stołów do tenisa, przy których, gdy przybyłem na zawody, wiele dziewcząt w różnym wieku jeszcze ćwiczyło, robiąc rozgrzewkę, po dwie z każdej strony stołu. Stukało wiele piłeczek, a sportowe zaangażowanie i ruchy dziewcząt zachęcały do obserwacji zaciętych często i pasjonujących rozgrywek.

Zawody zaczęły się oficjalnie, gdy przybyli: **wójt gminy Zgierz, Bronisław Matusz** i **kierownik Referatu Oświaty Urzędu Gminy Zgierz, Cezary Piotrowski**. Wtedy drużyny stanęły w jednym szeregu. Nauczyciel wychowania fizycznego, **Lech Pawiński** - na zdjęciu



wyżej obok **Anny Szlubowskiej** - serdecznie powitał i przedstawił gości i drużyny. Mistrzostwa przygotowano bardzo starannie. Zorganizowali je dyrekcja SP w Słowiku i nauczyciele w-f.



Sędziowali przy stołach uczniowie ze szkoły w Słowiku, a sędzią głównym była **Anna Szlubowska**, nauczycielka w-f ze szkół w Besiekierzu i Giecznie oraz znakomita tenisistka. Poza tym, na otwarciu byli obecni wspaniali, doświadczeni nauczyciele: **Andrzej Miształ** z Grotnik, **Grzegorz Turczyński** z Gieczna i **Krzysztof Zatorski** ze Szczawina, współtwórcy wielu pięknych osiągnięć spor-

towych dzieci i młodzieży z gminy Zgierz. To im też zawdzięczamy dobrą na ogół kondycję fizyczną naszej młodzieży, jej sprawność i wiele sukcesów sportowych.

Mistrzostwa Gminy Zgierz oficjalnie otworzył i złożył serdeczne, najlepsze życzenia sukcesów zawodniczkom, **wójt gminy Zgierz, Bronisław Matusz**, a po tym przy wszystkich stołach zaczęły się mecze.

**Przedstawiamy wyniki Mistrzostw:**

### Chłopcy

Klasy I – IV:

1. Leśniewski Łukasz – Gieczno, 2. Dobrociński Łukasz – Gieczno, 3. Piotrowski Dariusz – Dąbrówka

Klasy V – VI:

1. Syncerek Mariusz – Słowik, 2. Wiktorski Kamil – Słowik 3. Szymański Mariusz – Szczawin

Klasa VIII:

1. Jędrzejczak Artur - Szczawin 2. Bełdziński Kamil – Szczawin 3. Kuzański Piotr – Słowik

Gimnazjum:

1. Śmietński Jarek - Szczawin, 2. Olczak Kamil - Szczawin, 3 - Bierzgałski Jakub – Grotniki

### Dziewczeta:

Klasy I – IV:

1. Dziarmaga Agnieszka – Gieczno 2. Marczevska Monika – Besiekierz 3. Kierończyk Monika – Gieczno

Klasy V – VI:

1. Jaruszevska Anna – Dąbrówka 2. Dośpiał Milena – Dąbrówka 3. Czaplińska Ewa – Słowik

Klasa VIII:

1. Gąsioriewicz Monika – Dąbrówka 2. Czaplińska Emilia – Słowik 3. Kaczmarek Sylwia – Dąbrówka

### Gimnazja:

1. Brzezińska Marta – Grotniki 2. Kubicka Elżbieta – Grotniki 3. Ignasiak Katarzyna – Gieczno

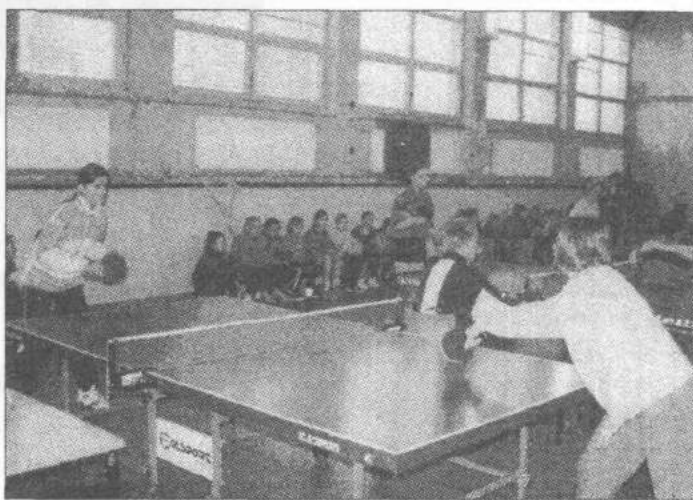
### Drużynowo – Gimnazja

1. Grotniki – 27 pkt 2. Szczawin – 25 pkt 3. Gieczno – 16 pkt.

### Drużynowo – Szkoły Podstawowe

1. Słowik – 55 pkt 2. Gieczno – 48 pkt 3. Dąbrówka – 47 pkt 4. Szczawin – 38,5 pkt 5. Besiekierz – 20 pkt 6. Grotniki – 9 pkt 7. Biała – 3,5 pkt.

**Tekst i foto - Tomasz Soldenhoff**





## I zawody w sali w Giecznie

17 stycznia, w Szkole Podstawowej i Gimnazjum w Giecznie, odbyły się pierwsze w nowej i wspaniałej sali zawody, **Mistrzostwa Gminy Zgierz w piłce koszowej** dziewcząt z 5 szkół podstawowych w Białej, Giecznie, Grotnikach, Słowiku i Szczawinie, oraz 3 gimnazjów, w Giecznie, Grotnikach i Szczawinie. Mistrzostwa chłopców były 24.01.

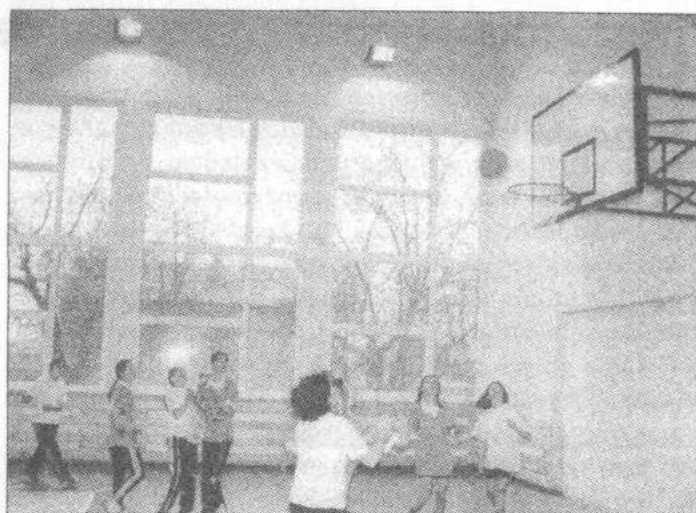


W otwarciu Mistrzostw uczestniczyli nauczyciele: Michał Gieraga, Andrzej Miształ, Lech Pawiński, i jego syn Przemysław, Grzegorz Turczyński, Piotr Winnicki i Krzysztof Zatorski, dyrektorzy: Szkoły Podstawowej w Giecznie, Marek Stangreciak i Gimnazjum, Sabina Szymańska, wójt gminy Zgierz, Bronisław Matusz i kierownik Referatu Oświaty Urzędu Gminy Zgierz, Cezary Piotrowski. Otwierając zawody, wójt gminy (**na zdjęciu wyżej**) powiedział, że w nowej sali jeszcze nikt nie grał i, odwrócony plecami do tablicy z koszem, pierwszy rzucił piłkę, a przed meczem rozdał drużynom słodycze. Sędziował pierwszy mecz nauczyciel w-f ze Słowika, Lech Pawiński. Najpierw przewagę miała drużyna z Gieczna, która częściej atakowała i rzucała piłkę do kosza.



Nauczyciele w-f i dyr. Gimnazjum, Sabina Szymańska w nowym i ładnym pokoju, czasie losowania drużyn.

Przed otwarciem Mistrzostw, spotkaliśmy się w nowym i bardzo ładnym pokoju dla nauczycieli wychowania fizycznego (**na zdjęciu wyżej**), którzy zadbali o jego wygląd i wyposażenie. Anna Szlubowska i Michał Gieraga zakupili okleinę, założyli ją i przywieźli dywan. Lech Pawiński, Krzysztof Zatorski i Piotr Winnicki przeprowadzili tu losowanie kolejności gry drużyn. Dyrektor Gimnazjum, Sabina Szymańska, wylosowała dwie pierwsze drużyny - z Gieczna i Szczawina, które zaczęły zacięty, szybki i ciekawy mecz. (**fragmenty - na zdjęciach**). Dopingowali im nauczyciele i drużyny na galerii. Jedna z nich, ze Szkoły Podstawowej w Giecznie, miała rzucające się w oczy, bardzo ładne, efektowne, w biało-czerwone paski, kostiumy, które kupił im ich



Sala ma galerię na piętrze, z której ogląda się zawody.



nauczyciel, Grzegorz Turczyński.

Sędzią głównym Mistrzostw był dyrektor i nauczyciel w-f w Szkole Podstawowej w Szczawinie, Grzegorz Rajtar, sędzia II ligi, występujący tu w prawdziwym stroju sędziowskim.

Wójt gminy, Bronisław Matusz, kierownik Referatu Oświaty, Cezary Piotrowski i ja spotkaliśmy się z dyrektorami Gimnazjum i Szkoły Podstawowej w Giecznie, rozmawiając o ich planach i potrzebach, m.in. wykonaniu prac ziemnych.

**Wyniki Mistrzostw - w następnym numerze.**

**Tekst i foto - Tomasz Soldenhoff**

## Pszczola miodna sprzymierzeńcem człowieka i środowiska

Świata roślin kwiatowych nie można sobie wyobrazić bez pszczół. Pszczoła dostarcza człowiekowi miodu – produktu nieporównywalnego pod względem właściwości odżywczych i leczniczych. W starożytności miód uważano za wielki dar bogów. Używali go królowie i prości ludzie. W starych księgach lekarskich napisano: miód działa zba wiennie na organizm, wzmacnia go, przedłuża życie. Smakowe właściwości miodu i korzyści płynące ze spo żywania go człowiek doceniał już bardzo dawno. Zna lazłszy przypadkowo miód dzikich pszczół żyjących w la sach, zaczął dążyć do jego pozyskiwania. Z czasem zajęcie to stało się drugim po polowaniu na zwierzęta, tzn. barcie – bartnictwo. Z czasem nad dzikimi pszczołami roztoczono opiekę, a następnie zaczęto je rozmnażać. Trudnienie się chowem pszczół było popierane i chronione przez prawo, zwłaszcza, gdy miód był jedynym słodkim produktem w pokarmie człowieka. Kradzież pszczół lub zniszczenie barci było karane śmiercią. Bartnik miał uznanie społeczne i był zwolniony od składania przysięgi przed sądami. W ciągu ostatnich dwu stuleci chów pszczół stał się ulubionym zajęciem wielu ludzi, w obecnych czasach ważną gałęzią produkcji rolniczej. Drugim co do wartości produktem otrzymywanym od pszczół jest wosk. Organiczna sub stanca wosku może na trwałe zachować swoje właściwo ści przez stulecia (słynne figury woskowe w muzeach). Wosk służył jako waluta w wymianie towarów na rynku międzynarodowym. Używa się go w wielu gałęziach prze mysłu, zwłaszcza elektronice, lotnictwie i farmacji, a ostatnio nawet w kosmonautyce. Dużo wosku zużywa się też w pszczelarstwie do wyrobu węzy. Pszczoły też produkują inne produkty, jak: propolis (kit pszczeli), pyłek kwiatowy, mleczko pszczele i inne. Wzmianki o zastosowaniu pro polisu w leczeniu ran, długo nie gojących się wrzodów lub oparzeń spotyka się w dawnych księgach lekarskich i rękopisach medycznych różnych narodów. Współcześni biochemicy i lekarze odkryli silne właściwości przeciwbakteryjne propolisu, dzięki temu zaczęto go szeroko wykorzystywać w leczeniu wielu ciężkich chorób wewnętrznych, jak i zewnętrznych.

Już w starożytności zauważono, że osoby zajmujące się pszczelarstwem nie cierpią na choroby stawów i cieszą się znakomitym zdrowiem. Tłumaczono to wpływem użądleń pszczół, na które byli narażeni pszczelarze. Apitoksynę współczesna medycyna stosuje w leczeniu reumatyzmu i zaburzeń układu nerwowego. Mleczko pszczele – skoncentrowana wydzielina młodych pszczół, którą karmią one larwy i matkę pszczelą – zawiera wszelkie niezbędne składniki: białka, tłuszcze, witaminy, sole mineralne i inne substancje biologicznie aktywne, wzmacniające organizm człowieka i odmładzające go. Mleczko pszczele jest szczególnie zalecane jako środek wzmacniający w okresie rekonwalescencji i w chronicznych przemęczeniuach. Cennym produktem jest też pyłek kwiatowy, który pszczoły zbierają z kwiatów roślin i wykorzystują do karmienia czerwi. Jest to podstawowy pokarm białkowy dla pszczół. Pyłek zawiera dużo substancji białkowych, aminokwasów,

witamin A, B, C, D, E, PP (przy czym grupa witamin B jest najliczniejsza), hormonów, antybiotyków oraz mikroelementów, bez udziału których nie byłby możliwy żaden proces biochemiczny w organizmie człowieka lub zwierzęcia. W pyłku wykryto też stymulator wzrostu. Jedną lub dwie łyżeczki pyłku dziennie poprawia i wzmacnia zdrowie w razie fizycznego i nerwowego wyczerpania człowieka. Pożyteczny jest też dla człowieka zdrowego, obciążonego pracą fizyczną i umysłową. Z produktów pszczelich przemysł farmaceutyczny wytwarza obecnie preparaty lecznicze. Ich duża skuteczność i szerokie zastosowanie w walce o zdrowie człowieka pozwoliła stworzyć nową dziedzinę, mającą duże perspektywy w nowoczesnej medycynie – apiterapię.

Nie tylko jednak wyjątkowo pożyteczne cechy pszczół zainteresowały człowieka, ale to, że jest istotnym czynnikiem w funkcjonowaniu środowiska przyrodniczego – pszczoła miodna chroni je poprzez zapylanie kwiatów roślin owadopylnych, przyczyniając się do zachowania jego równowagi i tworzenia różnorodności biologicznej. Największe znaczenie jako zapylacze roślin mają pszczoły miodne. Dziko żyjących pszczołowatych jest bardzo mało, głównie z powodu zatruc wywołanych chemizacją rolnictwa i zanieczyszczeniem środowiska oraz niszczeniem ich miejsc gniazdowania, przechodzenia do coraz większych powierzchni monokulturowych upraw, jak i też pozbawienia ciągłości taśmy pokarmowej przez wczesne koszenie łąk i częste niszczenie chwastów naturalnych, nieszkodliwych dla pól, a dostarczających pokarmu dla tych owadów. Trzeba brać też pod uwagę to, że pszczoła miodna jest najlepszym zapylaczem dla roślin owadopylnych wczesną wiosną, ponieważ w przeciwieństwie do pozostałych grup owadów pszczołowatych (frzmielce, osy, pszczoły samotnice), zimuje gromadnie w dużych rodzinach, gdy u innych owadów zimują tylko zapłodnione samice, które dopiero na wiosnę zaczynają zakładać gniazda.

Na działalność zapylającą innych owadów człowiek nie ma wpływu, natomiast rodziny pszczele można zgromadzić w jednym miejscu w dowolnej ilości i w ten sposób zapewnić dobre zapylenie nawet największych plantacji.

Pamiętać należy o tym też, że oprócz zwyżki plonów roślin, zapylenie kwiatów przez pszczoły polepsza jakość produktów rolnych – zwiększa zawartość cukrów i witamin w owocach, poprawia jakość nasion – ich ciężar właściwy, siłę kiełkowania i energię wzrostu. Pszczoły są czynnikiem współtworzącym środowisko naturalne człowieka, tam, gdzie nie ma dostatecznej ilości pszczół, rozległe uprawy roślin owadopylnych dają z reguły niewielkie plony, gdyż owadów dziko żyjących jest zawsze za mało do wykonania tej pracy.

Jak ogromną rolę spełniają pszczoły przy zapylaniu, niech świadczy fakt, że na zebranie 1 kg miodu odwiedzają one ok. 8,5 mln kwiatów akacji, 20 mln kwiatów koniczy. Rodzina pszczele zużywa wyłącznie na swoje potrzeby bytowe około 90 – 120 kg miodu rocznie, nie wliczając w to miodu, który odbiera pszczelarz, w ilości 10



- 20%.

Pszczelarze amatorzy i zawodowi jednoczą się w związki i stowarzyszenia. Łatwiej jest wówczas wykorzystać duże możliwości stworzone dla pszczelarstwa, a także chronić pszczoły przed chorobami i zatruciami środkami chemicznymi, stosowanymi w uprawie roślin. Poza tym łatwiej zapoznać się z osiągnięciami współczesnej nauki i praktycznymi metodami, które stosują doświadczeni pszczelarze. Wychodząc z założenia, iż trzeba polskie pszczelarstwo ratować i rozwijać, gdyż miód można ewentualnie importować, ale zapylenie upraw rolniczych nie. Problem zapylenia w tym przypadku nie zostanie rozwiązany. Najlepsze zabiegi agrotechniczne i chemiczne, ochrona roślin nie przynoszą oczekiwanych rezultatów, jeżeli nie zostanie spełniony warunek podstawowy – dobre zapylenie roślin. Niedocenianie tego faktu bardzo często prowadzi do błędnego wniosku o przyczynach niskiej dochodowości roślin uprawnych. Problem ten rozwiązali

nasi sąsiedzi z południa Polski., Czesi i Słowacy. Tam od kilku lat związki pszczelarzy otrzymują z budżetu państwa coroczne dotacje, wypłacane pszczelarzom po 100 koron na każdą rodzinę pszczelą z tytułu zapylenia roślin endomorficznych oraz dopłaty 50% do lekarstw zwalczających choroby pszczoł i przy zakupie matek pszczelich z pasiek zarodowych. Trzeba dobrze zrozumieć życie pszczoł i nauczyć się nimi kierować, wykorzystać ich pracowitość przy zapyleniu ponad 90% roślin owadopylnych, gdyż wartość pozyskiwanych plonów nasion i owoców przekracza 50-krotnie wartość pozyskiwanych produktów pszczelich w pasiekach.

**Opracował inż. Tadeusz Polak**

Na podstawie:

1. „Ekologia pszczoł” – autor: J. Banaszak
2. „Leczenie produktami pszczelimi” – autorzy: doc. dr Bogdan Kędzia, mgr Elżbieta Hołderna – Kędzia.

## Porady pszczelarskie (1)

Długo pamiętać będę wspaniałe obchody „Święta Szczawina” i atmosferę, jaka tam panowała. Zainteresowanie naszą wystawą sprzętu pszczelarskiego przeszło moje najśmielsze oczekiwanie. Pytaniom nie było końca. Myślę więc, że winien jestem odpowiedzieć szerzej na niektóre pytania powtarzające się wielokrotnie, bo wówczas nie było to możliwe z uwagi na brak czasu. Tematów jest wiele, a wątpliwości jeszcze więcej. Na początek chciałbym odpowiedzieć kolegom pszczelarzom na pytania, jak pozbyć się groźnej choroby pszczoł, jaką jest grzybica wapienna. Pojawiła się niedawno, a opanowała już prawie wszystkie pasieki na terenie całej Europy. Przyczyną może być zmiana klimatu (dużo opadów), nie kontrolowane sprowadzanie z zagranicy matek pszczelich, jak również profilaktyczne stosowanie sulfonamidów i antybiotyków.

Mimo intensywnych prac w Instytutach Naukowo-Badawczych, jak dotąd nie znaleziono leku, który uwolniłby nas od tej dokuczliwej choroby. Zalecana Nystatyna z równoczesnym mechanicznym czyszczeniem wnętrza uli, niewiele pomaga. Nie czekając na wyniki badań naukowców i pomoc Biowetu w Puławach, możemy zwalczać grzybicę wapienną prostymi metodami, które wypróbowałem we własnej pasiece.

Mikroskopijne wielkości zarodniki, wysiewane przez owocniki grzybni, unoszą się w powietrzu w ogromnych ilościach. Kiedy napotkają odpowiednie środowisko, zaczynają kiełkować. Najlepiej rozwijają się w środowisku obojętnym, alkalicznym, wilgotnym i ciepłym. W środowisku kwaśnym nie rozwijają się. Usytuowanie pasieki w miejscach zacienionych, podmokłych, o małym przewiewie powietrza w tzw. zastoinach, sprzyja rozwojowi grzybni. Ule powinny mieć bardzo dobrą wentylację, szeroki otwór wylotowy z przodu i koniecznie mały otwór (ok. 3-4 cm<sup>2</sup>) przy dennicy w tylnej ścianie, dla lepszej wymiany powietrza.

Grzybica wapienna atakuje larwy 3-4 dniowe. Jest to okres zmiany pokarmu z mleczka (o dużej kwasowości) na papkę pyłkowo-miodową. Zadaniem naszym jest więc selekcja i częsta wymiana matek pszczelich (najlepiej co roku późną jesienią) na takie, których pszczoły produkują duże ilości mleka. Larwy, korzystając z niego jeszcze przez następne 2 dni, zachowują dużą kwasowość nie sprzyjającą rozwojowi grzyb-

ni. Bardzo modne ostatnio ograniczanie matek w czerwieniu w tzw. kasetach, również niekorzystnie wpływa na utrzymanie właściwej struktury rodziny pszczelnej, tj. stosunku karmicielek do ilości karmionych larw. Tylko bardzo silne rodziny są w stanie obronić się przed chorobami. Pamiętać tu należy o właściwym stosunku pojemnościowym miodni do gniazda (4: 1), aby nie dopuścić do powstania nastroju rojowego, co przy jednorocznych matkach jest w zasadzie spo-



*Poidło dla pszczoł.*

radyczne. Istotną rzeczą jest właściwe poidło, które brak powoduje pobieranie wody przez pszczoły z różnych sadzawek, a często gnojowników. Poidło powinno być usytuowane w miejscu nasłonecznionym w odległości od pasieczyska minimum 20 m, z bieżącą wodą spływającą na pochyłą deskę pokrytą mchem (rosnącym na pniach drzew od północnej strony). Mech wzbogaca wodę w mikroelementy i substancje bakteriobójcze, a jednocześnie zakwasza ją, co jak już wiemy, korzystnie wpływa na zachowanie rozwoju grzybicy wapiennej.

**Edward Wawrzyniak**

### PROJEKTY, NADZÓR BUDOWLANY

- mgr inż. Włodzimierz Tomczak  
Słowik, ul. Gdańska 14,  
tel. 717-00-31 po 16-tej.
- katalogi projektów typowych – adaptacje
- plany zagospodarowania działki
- projekty budynków gospodarczych

Antonina Cudzych, ul. Piłsudskiego 3, 34-425 Biały Dunajec,  
tel. (0-18) 20 – 733 – 50.

### OFERTA WYPOCZYNKU LETNIEGO I ZIMOWEGO:

- Wycieczki szkolne
  - Zielone szkoły
  - Wczasy indywidualne i zbiorowe
- Biały Dunajec jest miejscowością wypoczynkowo-turystyczną, leżącą na Podhalu, 8 km od Zakopanego.*  
*Ośrodek zajmuje dwa budynki. Do dyspozycji gości są pokoje 3, 4 i 5-osobowe. Na miejscu jest świetlica i stolówka, która oferuje smaczną, domową kuchnię.*  
*Serdecznie zapraszamy!*

### BIURO RACHUNKOWE TE – ZET w Zgierzu oferuje:

- prowadzenie ksiąg rachunkowych
- prowadzenie ksiąg i ewidencji podatkowych
- rozliczenia ZUS
- profesjonalne doradztwo podatkowe

Istniejemy od 7 lat,  
spełniamy wymogi ustawy o doradztwie podatkowym.  
*Zapraszamy do współpracy!*

Zgierz, ul. Łódzka 4/6, tel. 716-05-04 i 719-02-37.

### BUDMAR s.c.

95-100 Zgierz,  
ul. Piątkowska 81/83  
**Materiały budowlane**

**i opałowe:**

- cegła
  - cement
  - węgiel, koks.
- Niskie ceny!**

**Tel. 715-00-81.**

**wywoływanie filmów! Z kartą stałego klienta - 10% taniej**



**Wszystkie zdjęcia  
solidnie i tanio,  
na najlepszych materiałach  
Royal Gold Kodak zapewni Ci:**

# FOTOLAND

**ZGIERZ, ul. Stary Rynek 10**



**KONFERENCJA  
EPISKOPATU POLSKI**

**AMVESCAP PLC.**



# **ARKA – INVESCO**

## **Otwarty Fundusz Emerytalny**

### **BEZPIECZEŃSTWO**

ARKA-INVESCO PTE S.A. zostało utworzone przez instytucje godne zaufania – Konferencję Episkopatu Polski i amerykańską firmę inwestycyjną AMVESCAP. Autorytet Kościoła dla członków naszego Funduszu Emerytalnego oznacza pewny, a jednocześnie bezpieczny i uczciwy zysk z zainwestowanych pieniędzy. Naszym członkom dajemy gwarancję stałych dochodów z zainwestowanych składek.

### **PROFESJONALIZM**

Gwarantem sukcesu finansowego ARKA-INVESCO OFE jest AMVESCAP. Jest to amerykańska korporacja finansowa specjalizująca się w zarządzaniu i obsłudze funduszy inwestycyjnych. Jej aktywa to 281 miliardów dolarów, w tym około 100 miliardów to aktywa funduszy emerytalnych, a 5 miliardów dolarów to fundusze organizacji religijnych i charytatywnych. Trafność podejmowanych decyzji inwestycyjnych sprawiła, że AMVESCAP prowadzi ponad 400 funduszy emerytalnych na świecie. Dzięki temu posiada ogromny potencjał w postaci najwyższej klasy specjalistów, którzy zapewnią wysoki dochód i godziwą emeryturę członkom ARKA-INVESCO PTE S.A.

### **TRADYCJA**

AMVESCAP funkcjonuje z powodzeniem od 100 lat. Długoletnie doświadczenie i specjalizacja w dziedzinie inwestycji kapitałowych zapewniają uczciwy, i wysoki zysk z powierzonych pieniędzy.

### **ETYCZNE INWESTOWANIE**

Powierzone pieniądze będą inwestowane odpowiedzialnie i profesjonalnie w przedsięwzięcia zgodne z zasadami etyki chrześcijańskiej. Oznacza to, że nie będzie zarabiane na handlu i produkcji: broni, środków antykoncepcyjnych, pornografii, narkotyków oraz innych inwestycjach niszczących człowieka i jego środowisko.

### **GDZIE ARKA-INVESCO PTE S.A. LOKOWAĆ BĘDZIE SWOJE ZYSKI?**

Jedną z głównych zasad ARKA-INVESCO PTE S.A. jest to, iż część zysku towarzystwa przypadająca akcjonariuszowi – Konferencji Episkopatu Polski (ale nie zyski członków funduszu, bo te są nienaruszalne), zostanie zainwestowana w przedsięwzięcia charytatywne związane z kościołem katolickim w Polsce. Zysk ten zostanie przeznaczony na domy starców, domy dziecka, szkoły, przytulni dla ubogich, pomoc dla emerytów, którzy nie posiadają środków do życia. Żaden inny fundusz emerytalny, o którym wiemy, nie zaciągnął takiego zobowiązania i istotne jest, aby pamiętać, że działalność charytatywna będzie finansowana tylko z zysków towarzystwa, a nie z dochodów ze składek członków ARKA-INVESCO PTE S.A.

#### **Biuro regionalne**

90-458 Łódź ul. Ks. I. Skorupki 13  
tel. 637-78-30 ; 637-78-31

#### **Informacje i umowy**

Jolanta Wołowska

**tel. 717-29-36**

## KREDYTY NA ZAKUP ŚRODKÓW OBROTOWYCH DO PRODUKCJI ROLNEJ.

Zachęcamy Państwa do korzystania z atrakcyjnego kredytu na zakup środków obrotowych do produkcji rolnej.

PRZYPOMINAMY, IŻ KREDYTEM OBJĘTE SĄ:

1. Zakup nawozów mineralnych, środków ochrony roślin oraz pasz,
2. Zakup kwalifikowanego materiału siewnego, oraz kwalifikowanego materiału szkółkarskiego do nowych nasadzeń i odnowień,
3. Zakup hodowlanych jałówek, loszek, owiec, maciorek, kózek, rozplodników buhajów, knurów, tryków, kozłów i ogierów z wyjątkiem zakupu na eksport,
4. Zakup pszczelich matek użytkowych i reprodukcyjnych,
5. Zakup rzeczowych środków obrotowych do produkcji żywności metodami ekologicznymi i przystosowanie gospodarstw rolnych do tej produkcji ( konieczne atesty lub zaświadczenia Stowarzyszenia Producentów Żywności Metodami Ekologicznymi-Ekoland )
6. Zakup oleju napędowego stosowanego do ciągników i maszyn rolniczych.

WARUNKI UDZIELANIA KREDYTU NA W/W CELE TO:

1. Przedłożenie wraz z wnioskiem o kredyt nakazu płatniczego, określającego wielkość użytków rolnych w gospodarstwie lub zaświadczenia z Urzędu Gminy (Miasta) o wielkości gospodarstwa rolnego, w tym użytków rolnych.
2. Udokumentowanie rachunkami w terminie 2 miesięcy co najmniej 80% wartości kredytu (rachunki winny być wystawione po terminie zawarcia umowy kredytowej lub w okresie 2 miesięcy przed dniem jej zawarcia).
3. Złożenie oświadczenia przez właściciela gruntów, że:
  - nie korzysta z kredytów na w/w cele w innym banku,
  - użytki rolne, na które ubiega się o kredyt, nie zostały przez niego wydzierżawione innemu użytkownikowi,
4. W przypadku dzierżawienia gruntu - przedstawienie umowy dzierżawy co najmniej na okres 10 miesięcy , w tym minimum 8 miesięcy w okresie kredytowania.

Od 1 stycznia 2000 r. wysokość kredytu nie może przekroczyć **291,10 zł** na 1 ha użytków rolnych.

Prowizja od przyznanego kredytu tylko 1%, termin spłaty kredytu wynosi 12 miesięcy od daty zawarcia umowy kredytowej. Oprocentowanie płatne przez kredytobiorcę wynosi 0,4 stopy redyskonta weksli, co aktualnie stanowi 7,6% w stosunku rocznym. Odsetki spłacane są na koniec każdego kwartału kalendarzowego.

Przypominamy jednocześnie, iż warunkiem przyznania kredytu jest spłata posiadanego kredytu tzw. „nawozowego”.

**Wnioski o kredyty na zakup środków obrotowych do produkcji rolnej przyjmowane są w siedzibie Banku w Zgierzu przy ul. Długiej 62a.**

**Zapraszamy Państwa od poniedziałku do piątku w godz. 8 - 18, a w każdą sobotę od 9 - 12<sup>45</sup>.**



Notowania cen targowiskowych wybranej grupy towarów w okresie od 17 do 24 stycznia 2000 r.

Targowisko	Jęczmień	Mieszanka	Owies	Pszenvica	Pszenvyto	Żyto	Ziemiaki	Jaja	Krowy	Prosięta	Marchew	Pietruszka	Por	Seler buraczki
	dt	dt	dt	dt	dt	dt	dt	15 szt.	szt.	para	kg	kg	1 szt.	kg
Zgierz	50.00	45.00	42.00	55.00	-	44.00	55.00	6.00	1200	160.00	0.80	2.00	0.50	2.00
Ozorków	55.00	48.00	40.00	52.00	48.00	40.00	60.00	6.00	1600	160.00	0.80	1.80	0.50	1.80
Głwono	60.00	48.00	-	56.00	-	42.00	60.00	6.00	-	-	1.00	2.00	1.00	2.00
Stryków	48.00	48.00	-	55.00	-	40.00	55.00	6.00	-	150.00	1.00	2.50	1.00	2.50
Aleksandrów	-	-	-	-	-	-	-	-	-	-	-	-	-	-
Jeżów	-	45.00	-	-	-	-	55.00	5.50	1200	150.00	1.00	2.70	1.00	2.70
Tuszyn	48.00	48.00	-	55.00	46.00	44.00	-	6.00	1000	200.00	1.00	2.50	1.00	2.50
Minimum	48.00	45.00	40.00	52.00	46.00	40.00	55.00	5.50	1000	150.00	0.70	1.80	0.50	1.80
Maximum	60.00	48.00	42.00	56.00	48.00	44.00	60.00	6.00	1600	200.00	1.00	2.70	1.00	2.70
Średnio	53.25	47.00	41.00	54.66	47.00	41.20	57.00	5.91	1250	164.00	0.93	2.23	0.84	2.23

Notowania cen skupu żywca wieprzowego i wołowego od 17 do 24 stycznia 2000r.

Kontrahent	maciory	żywiec wieprzowy kl.I	żywiec wieprzowy kl.II	krowy kl.I	krowy kl.II	buhaje kl.I	jałówki
	1/kg	1/kg	1/kg	1/kg	1/kg	1/kg	1/kg
Ubojnia w Ozorkowie	1.80	2.80	-	1.50	-	3.0	2.50
Ubojnia w Adolfowie	1.70-180	2.90	2.80	1.70	1.30-150	3.0-3.1	2.40-2.50
Punkt skupu w Szczawinie	1.80	3.0	2.80	2.00	1.80	3.25	2.90

Opracowano przy współpracy z ODR-em w Bratoszewicach

M.Kupis-Knyszka

### Dobre zmiany w LZS Rosanów

W dniu 14.01.2000 r. odbyło się zebranie LZS Rosanów, celem przekształcenia go w Ludowy Klub Sportowy Rosanów. W zebraniu wzięło udział 28 osób.

Powołano nowy Zarząd w składzie:

Pietrzak Paweł – prezes, Łaszkiwicz Stanisław – wiceprezes, Biernacki Bogusław – wiceprezes, Widawski Paweł – wiceprezes, Krysiak Andrzej – sekretarz, Pietrzak Michał – skarbnik, Bamberski Andrzej, Józwicki Tadeusz

Świątecki Marcin, Kacprzak Józef, Świątek Marek – członkowie.

Zawodnicy klubu rozpoczęli przygotowania do sezonu 14.01. W zespole pojawiło się wiele nowych twarzy.

*LKS Rosanów serdecznie dziękuje pani mgr Alicji Ronek, dyrektor Szkoły Podstawowej w Słowiku, za wieloletnią, bardzo dobrą i miłą współpracę.*

**Prezes LKS Rosanów  
Paweł Pietrzak**

### Uroczystość i zabawa w nowej świetlicy w Łagiewnikach

22 stycznia, w nowej świetlicy w Łagiewnikach, odbyły się w ramach jednej imprezy: uroczyste spotkanie oplatkowe, obchody Dni Babci i Dziadka i zabawa taneczna. Organizatorem był samorząd wiejski.

W tej już kolejnej imprezie w świetlicy, wzniesionej z inicjatywy i 5-letnią, zaangażowaną pracą: radnej, Katarzyny Kłys, Komitetu Budowy Świetlicy i społeczeństwa Łagiewnik, wspartych przez wójtów gminy Zgierz, Henryka Tomczaka i Bronisława Matusza, i Radę Gminy Zgierz, uczestniczyli goście: przewodniczący Rady Gminy Zgierz, Władysław Ruprecht i wójt gminy Zgierz, Bronisław Matusz z żonami, Proboszcz Parafii pw. św. Antoniego w Łodzi - Łagiewnikach, Ojciec Stefan Auguścik oraz wielu starszych mieszkańców, z dziećmi i wnukami, z Łagiewnik. Przywitał ich, w imieniu samorządu wiejskiego, przewodniczący Rady Sołeckiej, Zygmunt Leduchowski. Zespół młodzieżowy ze Szkoły Podstawowej nr 61 w Łodzi - Łagiewnikach, pod kierunkiem nauczycielki wychowania muzycznego, Urszuli Cłapińskiej, pięknie zaśpiewał i zagrał wiele kołęd. Po nim występował zespół regionalny „Bracewioki” z Bratoszewic, śpiewając, również wspólnie z uczestnikami imprezy, i radośnie grając im do tańca. Przed tym, Proboszcz, Ojciec Stefan Auguścik, uroczyście poświęcił oplatki i złożył serdeczne życzenia uczestnikom. W czasie składania życzeń i dzielenia się oplatkami, chór szkolny zaśpiewał ładnie kołеды. Przewodniczący Rady Sołeckiej, Zygmunt Leduchowski, w imieniu samorządu wiejskiego, i wójt gminy Zgierz, Bronisław Matusz, złożyli życzenia mieszkańcom i podkreślili, że świetlica powinna służyć spotkaniom, które jednoczą, i rozwojowi miejscowości. W 99 r., w nowej świetlicy, odbyły się już piękne i atrakcyjne Mikołajki oraz Bal Sylwestrowy, łączące ze sobą w przyjaźni, pracy i zabawie wielu ludzi. Wzniesiono toast szampanem za pomyślność Łagiewnik i z chórem zaśpiewano „Sto lat”. Wieczór spędzono w dobrej atmosferze wspólnej zabawy, przy herbacie, kawie i ciastach, których sponsorem była cukiernia w Tuszynie. Dziadkowie i rodzice, wspólnie z dziećmi, zaśpiewali kołеды. Po tym, dzieci z chóru, z własnej inicjatywy, złożyły życzenia z okazji Dnia Babci i Dziadka oraz bardzo ładnie zaśpiewały piosenki. Tańczono i bawiono się przez kilka godzin.

**Na zdjęciach:** uczestnicy imprezy w sali nowej świetlicy w Łagiewnikach, chór ze Szkoły Podstawowej nr 61 w Łodzi - Łagiewnikach i zespół ludowy „Bracewioki” z Bratoszewic.



### Bale Karnawałowe w świetlicy w Łagiewnikach

5 i 19 lutego, o g.20, w świetlicy w Łagiewnikach odbędą się Zabawy Karnawałowe. Cena karty wstępu dla 2 osób - 100 zł. Karty wstępu rezerwuje się pod nr tel. Marka Piestrzeniewicza - 7169414 i 0-603534386, na Bal 5.02. do 1.02., na Bal 19.02. do 14.02. W niedzielę, 5.03., w świetlicy w Łagiewnikach odbędzie się Dzień Kobiet.

**Tekst i zdjęcia - Tomasz Soldenhoff**