

miesięcznik

WYDAWCA: SAMORZĄD GMINY ZGIERZ

Na Ziemi Zgierskiej



ROK VII, NR 12 (80) • GRUDZIEŃ 1999 • ISSN 1425-9370

Z GMINĄ WARTO



Szanowni Państwo!

W podstawowych dokumentach rozwoju naszej gminy, tj. Strategii dla Gminy Zgierz i w Studium Uwarunkowań i Kierunków Zagospodarowania Przestrzennego, przyjęte zostały założenia do polityki przestrzennej. Zasadnicze tezy tych dokumentów szczególne znaczenie przywiązują do „zrównoważonego rozwoju gminy”. Ma to zapewnić stan równowagi pomiędzy troską o stan naturalnego środowiska w którym żyjemy, a efektywnym rozwojem społeczno-gospodarczym i przestrzennym. Stwarza to płaszczyznę dla zintegrowanych działań gospodarczych i społecznych, co jest gwarancją międzypokoleniowej ciągłości.

Gmina Zgierz jest wyjątkowo uprzywilejowana przez warunki przyrodnicze, swoje położenie oraz obecne i przyszłe rozwiązania komunikacyjne. Naszym staraniem jest zapewnienie inwestorom jak najkorzystniejszych warunków prowadzenia działalności gospodarczej i tworzenia nowych miejsc pracy. Posiadamy też bogatą ofertę działek rekreacyjnych oraz budowlanych.

Wszystkim interesantom deklarujemy fachową i wszechstronną pomoc.

*Z gminą Zgierz warto!
Zapraszamy!*

Bronisław Matusz
wójt gminy Zgierz

W gminie Zgierz

Gmina Zgierz jest gminą wiejską, największą w powiecie zgierskim. Zajmują powierzchnię ok. 20 tys. ha. Mieszka tu prawie 10 tys. stałych mieszkańców. Grunty orne zajmują powierzchnię ponad 50%, a lasy ponad 30%.

gminy będzie przebiegać autostrada A2. To właśnie z jej budową władze samorządowe wiążą szerokie perspektywy rozwoju. Na terenie gminy będą znajdować się dwa zjazdy z autostrady – węzły: Emilia i Piątek. Zwykle tereny przyległe do zjazdów

gmina jest objęta strefą Obszaru Krajobrazu Chronionego. Wielu mieszkańców aglomeracji łódzkiej znalazło tu swoje miejsce sobotnio-niedzielnego wypoczynku. Na terenie gminy Zgierz jest ponad 15 tys. działek rekreacyjnych, których właścicielami są przede wszystkim mieszkańcy pobliskiej Łodzi.

Działki coraz częściej zmieniają swój charakter – domy letniskowe stają się miejscami zamieszkałymi przez cały rok.

Walory gminy Zgierz zdecydowały o przyjęciu strategicznych obszarów rozwoju. Należą do nich:

- Tworzenie rezydencjonalnych osiedli,
- Tworzenie kompleksu rekreacyjno-wypoczynkowego,
- Rolnictwo i aktywizacja terenów wiejskich,
- Aktywizacja inwestycyjna terenów położonych w obrębie zjazdów z przyszłej autostrady A2.

Atrakcyjne przyrodniczo tereny gminy, liczne walory krajobrazowe, klimatyczne i przyrodnicze, rozwój infrastruktury, stwarzają trwałe podstawy rozwoju gminy Zgierz.

Małgorzata Markowska



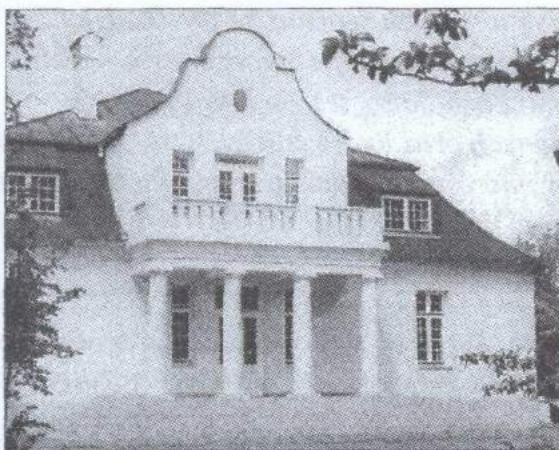
Fragment mapy gminy ze szlakami komunikacyjnymi i zjazdami z A2

O atrakcyjności gminy decyduje wiele czynników. Jednym z nich jest dobre połączenie komunikacyjne z całym krajem poprzez drogi: nr 1,702, 708, 711. W przyszłości przez teren

stają się strefami o dużej aktywności gospodarczej.

Atutem gminy Zgierz są też warunki przyrodnicze, bogactwo lasów, czyste ciekі wodne i gleby. Niemal cała

Dzierżązna



Ośrodek w Dzierżąznej położony jest w malowniczym zakątku gminy tuż przy trasie Łódź – Kutno (10 km od Zgierza).

Usytuowanie ośrodka, zalew powodują, że ośrodek stanowi doskonałą bazę wypoczynkowo – rekreacyjną dla mieszkańców aglomeracji, oraz szkół i firm spoza terenu.

Dotychczasowa działalność ośrodka przypadała na okres letni. Bazę noclegową stanowi 20 domków kempingowych dla 75 osób. W

okresie wakacji odbywają się tutaj liczne festyny.

Na terenie znajduje się pałacyk, zbudowany w latach 30. naszego wieku. Już wkrótce, po przeprowadzonym remoncie, rozszerzona zostanie działalność ośrodka w Dzierżąznej na okres całego roku. W pałacyku są idealne warunki na prowadzenie szkoleń i konferencji. Dodatkowym atutem jest zaplecze hotelowe na 20 miejsc.

Zapraszamy!

Informacji udzielają:
GOK w Białej tel.716 82 49
OKSiR w Dzierżąznej tel.717-84-66

Nieruchomości

Zdzisławów obręb Kwilno

– miejscowość położona wśród malowniczych lasów w północnej części gminy w odległości około 20 km od Zgierza i 30 km od Łodzi.

W kompleksie znajduje się prawie 200 działek. Nasza oferta obejmuje około 80 działek rekreacyjnych wielkości od 1000 – 2000 m².

Atutem tego terenu są bogate walory krajobrazowe i przyrodnicze. Jest to teren „dziewiczy”, sprzyjający odpoczynkowi dla osób spragnionych spokoju, czystego i świeżego powietrza.

Dąbrówka Wielka

działki:

- nr 380 o pow. 1,0763 ha,

uregulowany stan prawny w księdze wieczystej numer KW 60222,

- nr 377 o pow. 2,2890 ha,

ujawniona w księdze wieczystej numer KW 52928 prowadzonej w Sądzie Rejonowym w Zgierzu.

Nieruchomości te położone są na przedpolu kompleksu leśnego Kolonia Głowa – Leonów.

Granicę zachodnią stanowi droga krajowa numer 702 Zgierz – Piątek.

Działki te usytuowane są w odległości ok. 1 km od projektowanej autostrady A-2 i węzła „Piątek” oraz w odległości ok. 500m od drogi krajowej.

W pobliżu działek znajduje się linia energetyczna oraz wodociągowa. Na terenie tym przewiduje się dalsze inwestowanie w rozwój zabudowy produkcyjno-gospodarczej.

Rosanów

– działki przeznaczone pod zabudowę lotniskową lub mieszkaniową, położone są między ulicami: Główną i Źródlaną. Średnia powierzchnia działki wynosi ok. 1000 m².

*Gmina Zgierz oferuje do sprzedaży
działki budowlane i rekreacyjne,
położone w atrakcyjnych terenach.*

Lućmierz

– działka nr 281 wielkości 4777 m² wraz z naniesieniami.

Na nieruchomości znajduje się budynek willowy z okresu międzywojennego, jednopiętrowy, w części dwupiętrowy, z poddaszem użytkowym. Dom w części północnej i wschodniej jest podpiwniczony. Powierzchnia zabudowy wynosi 328 m², kubatura 3115 m³.

Ponadto na działce znajduje się także mały, dwumieszkanieowy budynek.

Nieruchomość położona jest wśród gruntów leśnych, otoczona malowniczym drzewostanem, głównie sosnowym.

Nieruchomość jest w odległości ok. 3 km od Zgierza i ok. 100 m od trasy nr1.

Biała

– oferta trzech działek, które przeznaczone są pod budownictwo jednorodzinne i usługi.

Nieruchomości położone są przy drodze asfaltowej Zgierz-Piątek w odległości ok. 10 km od Zgierza.

Działki mają wielkość: 4937 m² - nr 494/1, 4674 m² - nr 494/2 oraz 4698 m² - działka nr 494/3.

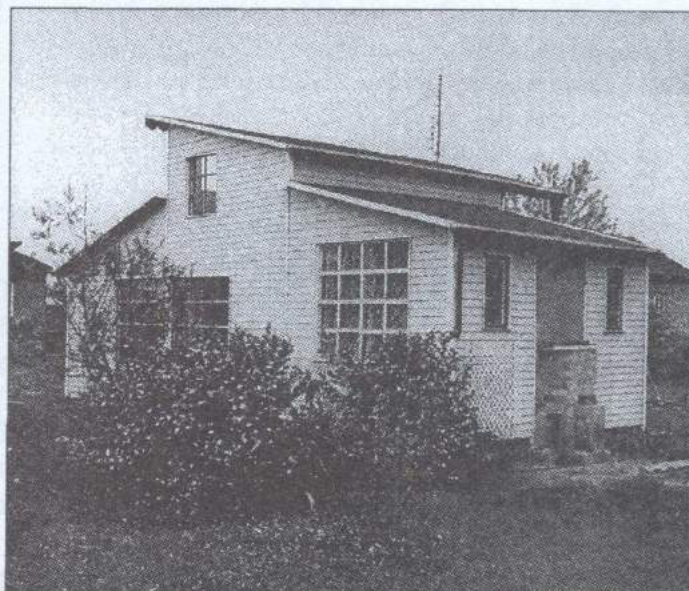
Istnieje możliwość wykonania

przyłączy: wodociągowego, energetycznego i gazowego, które przebiegają w pobliżu. Stan prawny uregulowany jest w księdze wieczystej nr KW 46343

Glinnik

Teren przeznaczony pod budownictwo lotniskowe, docelowo z możliwością zabudowy na pobyt stały.

Położony jest po wschodniej stro-



nie torów kolejowych, przy drodze lokalnej Glinnik - Józefów. W skład nieruchomości wchodzi 46 działek. Stan prawny uregulowany jest w KW 34937.

Teren należy do rejonu wzniesień łódzkich, z czym wiąże się jego wyjątkowa atrakcyjność - jest malowniczo położony, zróżnicowany pod względem wysokości.

Odległość od Zgierza wynosi 19 km.

Anna Łopalewska

ref. Geodezji, Gospodarki
Przestrznej i Gruntami

tel. 716 25 15 w. 107

Na stoisku swoje produkty prezentują:



Polska firma **POLGRUNT** Sp. z o.o. – powstała w 1988 r. Siedziba mieści się w Osinie k. Bełchatowa, w woj. łódzkim. **POLGRUNT** wychodząc naprzeciw zdrowemu żywieniu jako pierwszy wprowadził na polski rynek produkty sojowe.

W latach 1997-1998 rozbudowano część produkcyjną oraz zmodernizowano zaplecze techniczno-maszynowe, co pozwoliło na zastosowanie najnowocześniejszej technologii w produkcji zdrowej żywności, której bazą jest soja. W 1999 r. **POLGRUNT** stał się właścicielem dużego zakładu produkcyjnego w Dąbrówce Wielkiej k. Zgierza, o ugruntowanych tradycjach przetwórczych.

Wszystkie wyroby produkowane przez **POLGRUNT**, między innymi takie jak: *mięso sojowe (kotlety sojowe á la schabowy, steki-kotlety sojowe, kostki sojowe, krajanki i granulaty), smakowe mielone kotlety sojowe bezmięsne, flaki sojowe, gulasze sojowe oraz pasztety sojowe*, zawdzięczają swoją doskonałą jakość zarówno nowoczesnej technologii, jak również zastosowaniu wyselekcjonowanego ziarna i mąki sojowej.

Oprócz produktów sojowych firma produkuje również najwyższej jakości płatki kukurydziane.

Potwierdzeniem doskonałości produktów są medale i wyróżnienia zdobyte na znaczących targach i konkursach.

Obecnie firma posiada w swojej ofercie bogaty asortyment produktów, który zapewne zaspokoi gusta wszystkich konsumentów.

Kapustę białą, białowłoską, czerwoną i włoską, ogórki gruntowe, jabłka odmian: Jona Golg, Champion, Jonica poleca Maciej Biernaciak Wola Branicka tel. 717 84 82

Produkcja i sprzedaż JAJ FERMOWYCH
Gospodarstwo rolne
Wacława i Zenony
Piotrowskich
Wypychów

Zdrowa naturalna Gieczyńska Woda Mineralna

Pochodzenie - powstała 130 mln lat temu w okresie jurajskim i w nieskażonej do dziś postaci, z ujęcia głębokości 274 m, ogrzana do temperatury 27°C, samoczynnie wypływa na powierzchnię.

Skład – w 1 litrze aż 1057 mg rozpuszczalnych naturalnych składników mineralnych.

Jako jedna z nielicznych wód mineralnych posiada prawo do używania znaku Izby Gospodarczej „Uzdrowiska Polskie”.

Mikroelementy (mg/l) Makroelementy (mg/l)

F	1,0	HCO ₃	246,60
Zn ²⁺	0,05	Cl	418,60
Fe ²⁺	0,03	Na	280,00
Mn ²⁺	0,05	Ca ²⁺	47,13
Cu ²⁺	0,01	Mg ²⁺	14,30
Cr ²⁺	0,01	K ⁺	4,00
Se ²⁺	0,01		

Gospodarstwo rolne TOMASZA BIERNACIAKA poleca BOCZNIAKI

Biała
ul. Sadowa 1
tel. 717 82 21

Wojewódzki Ośrodek Doradztwa Rolniczego
w Bratoszewicach, ul. Nowości 32
tel. 719-89-28,
tel., fax sekret. 719-89-13

Rejonowy Zespół Doradztwa Rolniczego znajduje się w Zgierzu, ul. Podgórna 4
tel. /fax. 716-39-62

Doradzamy w zakresie:

- produkcji roślinnej i zwierzęcej,
- produkcji sadowniczej i ogrodniczej,
- ekologii
- ekonomiki i marketingu
- wiejskiego gospodarstwa domowego

URZĄD GMINY ZGIERZ

95-100 Zgierz, ul. Łęczycka 4
tel. centr.: 716 25 15, 716 27 91, 716 32 97
716 65 23, 716 46 80, 716 46 32
fax.: 716 45 54
e-mail: gmzgierz@zgierz.ug.gov.pl
Str. internet: www.zgierz.ug.gov.pl

Zarząd Gminy Zgierz:

przewodniczący: Bronisław Matusz
z-ca przewod.: Zbigniew Rembisz
członkowie: Marek Kominiak
Stanisław Kubiak
Wojciech Słowiński
Stanisław Stańczyk