

miesięcznik

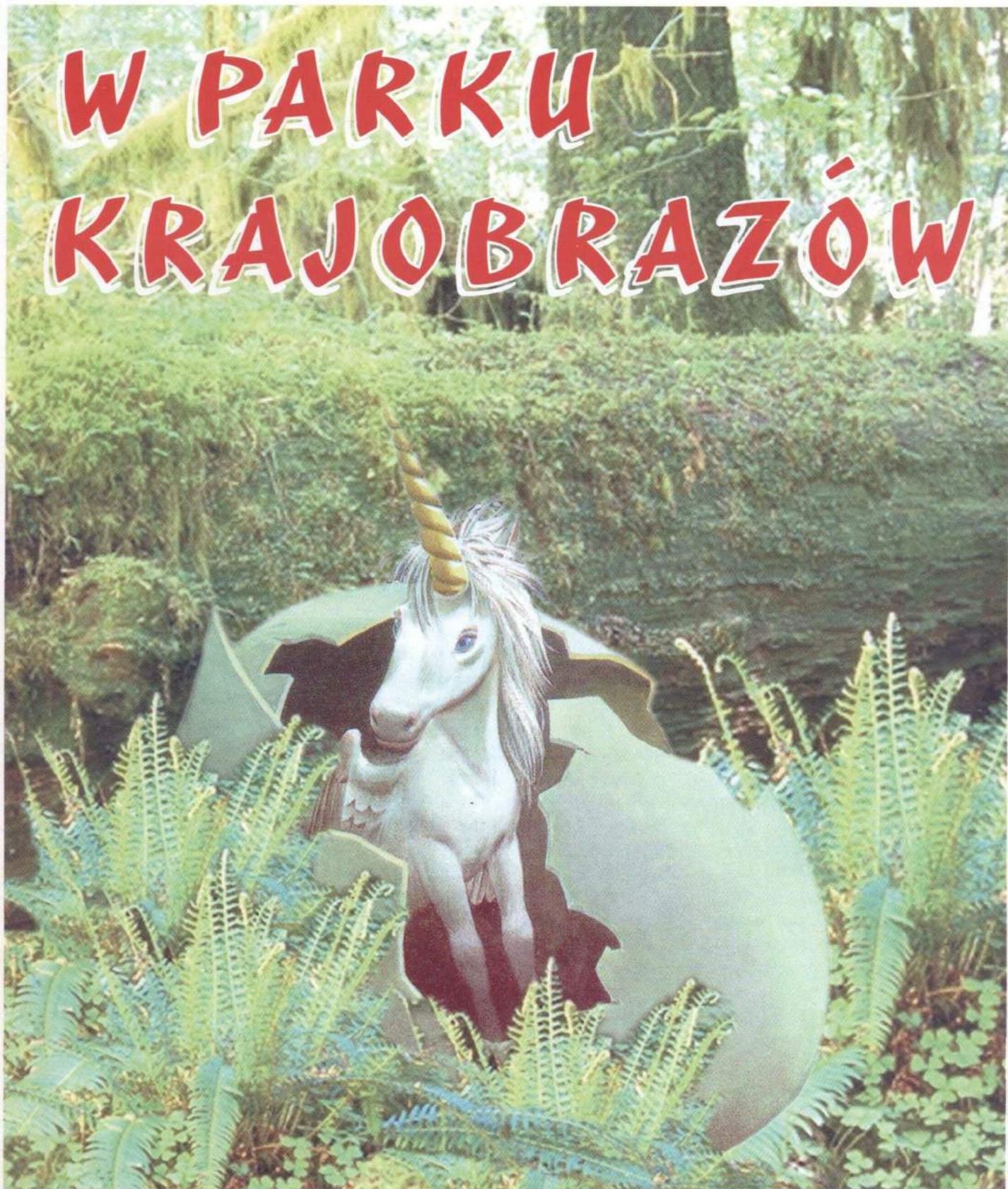
WYDAWCA: ZARZĄD GMINY ZGIERZ

Na Ziemi Zgierskiej

ROK VI, NR 4 (57) • KWIECIEŃ 1998 • ISSN 1425-9370



W PARKU KRAJOBRAZÓW



W parku krajobrazów

Gmina Zgierz leży w północnej części województwa łódzkiego i przy powierzchni ok. 200 km., jest jego największą gminą. Zamieszkuje tu blisko 10.000 ludzi.

Użytki rolne stanowią w gminie Zgierz ponad 12 tys. ha, a lasy – aż 6 tys. ha (ok. 30% powierzchni gminy), co sprawia, że jest to najbardziej zalesiona gmina naszego województwa. Przeważają gleby V i VI klasy.

W gminie jest ok. 2000 gospodarstw rolnych o średniej powierzchni ok. 6,3 ha. Ze względu na konieczność ochrony istniejących zasobów naturalnych, na terenie gminy nie ma dużych ośrodków przemysłowych.

Dzięki bliskiej odległości milionej aglomeracji łódzkiej, gmina jest dogodnym miejscem do prowadzenia działalności gospodarczej.

W gminie Zgierz występują piękne krajobrazy Wyżyny Łódzkiej – głównie w rejonie Smardzewa i Łagiewnik. Występują tu znaczące różnice wysokości, liczne parowy i wąwozy, atrakcyjne krajobrazy dolin rzecznych.

Liczne ciekły wodne o I i II klasie czystości, wraz z terenami źródłowymi i malowniczo ukształtowanymi dolinami, tworzą unikalne miejsca wypoczynku. Są tu też złoża wód mineralnych, gorące źródła i bogate pokłady soli kamiennej, gipsu, a także węgla brunatnego. Ze względu na rozliczne walory, znakomita większości terenów gminy została włączona do tzw. Obszarów Chronionego Krajobrazu.

Szczególne bogactwo walorów przyrodniczych i krajobrazowych w niektórych obszarach leśnych, było bezpośrednim powodem do utworzenia rezerwatów przyrody: Grądów nad Lindą, Grądów nad Moszczenicą, Dąbrowy Grotnickiej i Ciosen.

Najpopularniejszym terenem rekreacyjnym w gminie są okolice Grotnik. Tam też znajduje się najwięcej ośrodków czasowych i kolonijnych. W ostatnich latach rośnie zainteresowanie działkowiczów okolicami Rosanowa, Kęblin w dolinie Moszczenicy na przedpolu lasu Szczawińskiego, rejonem Smardzewa oraz lasami: Dębniaka, Adolfowa i Kaniej Góry.

Szczególną rolę przypisuje się rejonowi Rogóźna-Zdrój, gdzie w związku z planowanym utworzeniem uzdrowiska ustala się największe zgrupowanie zorganizowanych form wypoczynku w całym województwie. Na głębokości ok. 300 m znajduje się tam podziemne jezioro sprzed 130 mln lat, o objętości porównywalnej z akwenem, o głębokości 20 m, szerokości 1000 m i długości 10.000 m. Jurajska woda ma temperaturę ok. 30°C, pod ciśnieniem powodującym samo-

wpływ na powierzchnię. Jest niezwykle bogata w minerały; w jednym jej litrze obecnych jest ponad 1000 mg minerałów, m.in.: fluor, wapń, potas, magnez oraz słynna sól kłodawska. Badania potwierdziły lecznicze właściwości wody; ma szczególny wpływ na schorzenia astmatyczne, alergiczne, układu oddechowego i krążeniowego oraz gośćcowe. Działanie na zęby fluoru obecnego w odpowiednich propor-



Liczne ciekły wodne o I i II klasie czystości.

cjach w wodzie jest dowiedzione. Badania wykazały, że jeszcze głębiej, prawie 600 m pod ziemią zlokalizowane jest olbrzymie ciepłe morze; woda ma temperaturę prawie 80°C.

W planie regionalnym i wojewódzkim, teren Rogóźna i okolic przewidziany jest dla funkcji balneologicznej.

Na uwagę, jako teren wypoczynku i rekreacji, zasługuje też Zdzisławów. Dokonuje się obecnie uzbrojenia tego terenu i planuje budowę zbiornika wodnego.

Nacisk na rekreację i ochronę środowiska wiąże się z uznaniem prawie całej zgierskiej gminy za Obszar Krajobrazu Chronionego, stąd też program rozwoju i koncepcje zagospodarowania przestrzennego muszą nawiązywać do właściwości przyrodniczych terenów i ich równowagi ekologicznej, gdyż zarówno lasy, jak i tereny otwarte pełnią funkcje nie tylko krajobrazowe, ale także wodochronne i przeciwoerozyjne, tworząc skomplikowany ekosystem. Do granic gminy Zgierz przylega Las Łagiewnicki – jeden z największych w Europie kompleksów leśnych położonych w obrębie granic aglomeracji miejskiej, w którym wiek najstarszych drzew wynosi około 200 lat.

Małgorzata Markowska

Odpuścić na działce

Wszyscy szukają sposobów taniego odpoczynku. Nie jest lekko na świecie, toteż każda forma wakacji, poza systemem płacę-żadam-płacę przyciąga potencjalnych wczasowiczów.

Dla wielu z nas, posiadanie własnej działki stanowi urzeczywistnienie części marzeń o postawieniu własnego domu i zasadzeniu własnego drzewa. Na kilkuset metrach nieużytków realizujemy odwieczne pragnienie posiadania.

Gmina Zgierz wychodzi naprzeciw tym naturalnym odruchom. W bogatej ofercie nieruchomości, Referat Geodezji posiada liczne i różnicowane cenowo działki, tak pod budownictwo mieszkaniowe, jak i tereny pod działki rekreacyjne. I tak:

W Zdzisławowie:

- teren rekreacyjny położony w północnej części gminy, znajdujący się wśród lasów. Kompleks składający się z 200 działek. W obecnej ofercie 80 działek w cenie 3 zł za 1 m².

W Grotnikach:

2 działki przeznaczone pod zabudowę letniskową lub mieszkaniową o powierzchni zabudowy do 110 m² domu jednokondygnacyjnego z dachem spadzistym, z możliwością wykorzystania poddasza na cele użytkowe. Działki znajdują się na terenie wsi letniskowej. Na tym terenie dopuszcza się prowadzenie usług. Dobry dojazd drogą asfaltową. Na działkach rośnie las sosnowy. Uzbrojenie stanowi woda i energia elektryczna przebiegająca w ulicy.

- działka nr 89/7 o pow. 1454 m² - cena wywoławcza 23 300 PLN,
- działka nr 89/2 o pow. 1838 m² - cena wywoławcza 29 400 PLN.

Działki o przeznaczeniu rolnym, jedynie w pasie 30m² sa przeznaczone pod budownictwo mieszkaniowe. Zgodnie z wyceną wartość 1m² wynosi 3 PLN.



Grotniki już przed wojną były znaną miejscowością letniskową

W Bądkowie:

- działka nr 168/15 o pow. 873 m², cena wywoławcza 1928 PLN, Na działce dopuszcza się zabudowę zagrodową oraz budownictwo jednorodzinne. Teren działki jest płaski o nieregularnym kształcie, położony około 150 m od drogi asfaltowej. Działka znajduje się w sąsiedztwie zabudowy zagrodowej i młyna.

W Besiekierzu Rudnym:

- działka nr 57 o pow. 5359 m². Cena wywoławcza 8040 PLN. Część działki, w pasie o głębokości 50 m² położona jest w pasie budowy zagrodowej. Pozostała część działki leży w terenie upraw rolnych.

W Rosanowie:

- działka 90/1 o pow. 911 m²
- działka 90/2 o pow. 2327 m²
- działka 90/5 o pow. 4747 m²

W Rosanowie:

atrakcyjnie działki rozmieszczone pomiędzy dwiema ulicami: Główną i Źródlaną, przeznaczone pod budownictwo mieszkaniowe. Powierzchnia działek ok. 1200 m².

W Jedliczach B:

Działka nr 127/3 znajduje się na terenie częściowo zalesionym, przeznaczonym pod budownictwo mieszkaniowe lub letniskowe. Działka częściowo ogrodzona. Powierzchnia działki 1,0193 ha. Cena wywoławcza: 60 000 PLN.

W Skotnikach:

działka nr 130/6

o powierzchni 8227 m², przy drodze asfaltowej relacji Zgierz-Stryków, w odległości ok. 800 m od remizy strażackiej. Przeznaczona pod budownictwo letniskowe lub mieszkaniowe.

W Białej:

Działki położone na terenach przeznaczonych na cele usługowe w atrakcyjnym miejscu przy drodze Biała - Piątek. Możliwość zaistalowania podłączeń: wodociągowego, energetycznego i gazowego.

Ceny wywoławcze kształtują się następująco:

- działka nr 491/1 o pow. 4937 m² - 24 583 PLN
- działka nr 494/2 o pow. 4674 m² - 23 273 PLN
- działka nr 494/3 o pow. 4698 m² - 23 393 PLN.

Anna Łopalewska

Na szlakach zdrowia

Przez teren gminy Zgierz przebiega kilka atrakcyjnych szlaków turystycznych. Najdłuższy, oznakowany kolorem czerwonym, jest „*Szlak Okolic Łodzi*“, który biegnie z Aleksandrowa Łódzkiego przez Grotniki do Lućmierza, następnie przez Rosanów, Szczawin, Glinnik do Smardzewa, skąd przez Łagiewniki Nowe dociera do Lasu Łagiewnickiego. Drugim z oznakowanych szlaków, *niebieskim*, nazwanym „*Szlakiem Pamięci Ofiar Hitlerowskiego Ludobójstwa*“, można przez Dąbrówkę i Rosanów dotrzeć do pomnika w Lesie Lućmierskim. *Zielonym* kolorem zaznaczony jest „*Szlak do rezerwatu Ciosny*“ w Rosanowie.

„*Szlak Okolic Łodzi*“, na trasie: *Aleksandrów Łódzki – Lućmierz*, znaki czerwone, długość 22 km.

Znaczna część trasy szlaku wiedzie przez tereny zalesione, o zróżnicowanym drzewostanie. Najciekawsze fragmenty lasu znajdują się wokół Grotnik. Trasa dostępna dla turystów kolarzy.

Z pl. Kościuszki w Aleksandrowie kierujemy się ukośnie przez park, mijamy skromny pomnik Tadeusza Kościuszki, po czym wychodzimy z parku na wprost klasycystycznego kościoła poewangelickiego i ul. Łęczycką wchodzimy w ul. 1 Maja w kierunku pn., zdążając w stronę widocznego komina cegielni. Dochodzimy do wsi Ruda Dolna (2 km), skręcamy w nią w lewo (kier. pn.–zach.) i po ok. 0,5 km osiągamy szosę Aleksandrów – Nakielnica. Przecinamy ją i podążamy dalej w kierunku zach. Przechodzimy obok starego, zdewastowanego cmentarza ewangelickiego. Równoległe do naszej trasy, w odległości ok. 0,5 km, płynie rzeka Bzura. Wchodzimy do dużej wsi Ruda–Bugaj.

Szlak wkrótce osiąga skraj lasu (5 km) zwanego umownie lasem Chrośno. Skręcamy w prawo w drogę z Chrośna do Kobiałka i kierujemy się nią ku Bzurze. Osiągamy niewielką wioskę Kobiałka (9 km) i most na Bzurze.

Za mostem i rozwidleniem dróg szlak czerwony biegnie *droga nakielnicką* w kierunku pn. i po ok. 700 m od krzyżówki skręca w dukt, którym doprowadza nas do Grotnik. Po przebyciu 1 km dochodzimy do pierwszych zabudowań wsi Ustronie. Trasa prowadzi wśród malowniczego lasu o urozmaiconym drzewostanie.

Dochodzimy do Grotnik, skręcamy w uliczkę, która doprowadza do przepustu pod torami kolejowymi. W prawo od trasy znajduje się st. PKP Grotniki (16 km). Dalsze 6,5 km trasy to najpiękniejszy fragment lasów lućmierskich.

Po przejściu przez przepust kolejowy na drugą stronę torów, skręcamy w lewo, w drogę, równoległą do torów. Na piaszczystych wydmach stoją stare domy letniskowe. 500 m dalej skręcamy w prawo, w ul. Brzozową. Wśród wysokich sosen lasu grotnickiego, znajduje się Szkoła Podstawowa. Dalej, mijamy szosę do Aleksandrowa, schodzimy ku dolinie rzeki i osiągamy most na Lindzie.

Opuściliśmy Grotniki oraz Lindę i podążamy drogą w kierunku wschodnim, duktem, pośród starego drzewosta-

nu sosnowego i wysokich brzoź, tworzących piękną aleję. Jakies 300 m od Lindy skręcamy w kierunku pd.–wsch., gdzie szlak krzyżuje się z drogą do leśniczówki Lućmierz. Idziemy w lewo.

Mijamy zagajnik sosnowy. Za nim rozciąga się świetlista dąbrowa. Na kolejnym skrzyżowaniu skręcamy na pn. wsch. Droga prowadzi wśród młodszego wiekiem lasu sosnowego. Wyraźnie pofalowany teren podkreśla malowniczość krajobrazu. Stare dęby i sosny, w pobliżu drogi, pamiętają zeszły wiek. Szlak skręca niemal pod kątem prostym na wsch.

Kolejny skręt. Znaki czerwone biegną teraz wzdłuż zagajnika sosnowo-brzozowo-modrzewiowego. Po prawej stronie rosną potężne sosny, dęby i akacje. Na skrzyżowaniu dróg skręcamy na pd. wsch. i wędrujemy aleją brzozową. Po lewej stronie, mijamy dukt prowadzący w głąb lasu.

Po przejściu dalszych 200 m napotykamy zn. niebieskie Szlaku Pamięci Hitlerowskiego Ludobójstwa, które skręcają w lewo. Kontynuując wędrowkę szlakiem czerwonym i niebieskim, dochodzimy do szosy nr 1. Po prawej stronie, wznosi się pomnik pamięci pomordowanych w latach okupacji hitlerowskiej.

Skręcamy w lewo i docieramy do widocznego po drugiej stronie szosy zabytkowego budynku baru „Pod Krukiem“, wzniesionego jeszcze w 1820 r.

Po drugiej stronie szosy przystanek tramwaju nr 46, którym można dojechać do Łodzi. Można też podjąć dalszą wędrowkę za znakami czerwonymi, prowadzącymi do Smardzewa.

Trasa Lućmierz – Smardzew, znaki czerwone, długość 22 km.

Trasa prowadzi przez teren, na którym spotykają się znaki trzech szlaków pieszych: czerwonego, zielonego i niebieskiego, atrakcją jest rezerwat jałowcowy „Ciosny” k. Rosanowa. W Dzierżąznej znajduje się Miejsce Pamięci Narodowej, z obeliskiem i tablicą pamiątkową, w Białej – zabytkowy kościół drewniany. Trasa dostępna dla turystów – kolarzy.

Wędrowkę rozpoczynamy przy barze „Pod Krukiem“. Za budynkiem szlaki: czerwony i niebieski skręcają w lewo, na wschód, w stronę lasu. Ścieżką między uprawnymi polami i zagajnikiem sosnowym, a następnie młodym lasem dochodzimy do drogi łączącej osiedle domków rekreacyjnych z drogą nr 1 i skręcamy w nią w prawo. Teren, przez który przebiegają szlaki, jest malowniczo pofalowany.

Ścieżką wijącą się wśród grubych sosen i dębów docieramy do skrzyżowania z drogą prowadzącą z Dąbrówki do Ciosen. Drogą biegnie szlak zielony, prowadzący przez rezerwat jałowców „Ciosny” w Rosanowie i kończący się w Emilii. Kontynuujemy wędrowkę połączonymi szlakami od punktu, w którym przecięł je szlak zielony. Dalsza droga biegnie wśród działek. Skręcamy w lewo, w kierunku

działek rekreacyjnych i wchodzimy do wsi Rosanów.

Po ok. 0,7 km skręcamy w drogę na północ i idziemy do Ciosen. Wychodzimy z lasu, omijamy duże gospodarstwo i wchodzimy na drogę, przy której widoczny jest budynek byłej szkoły. Za parkanem skręcamy w prawo, naprzeciw lasu, wśród pól, w stronę samotnego gospodarstwa, za którym skręca w lewo, przez podmokłe pastwisko. Drogę przecina Czarnawka.



Schodzimy z szosy na polną drogę – w prawo, w kierunku Cyprianowa

Szlak osiąga szosę Ciosny – Biała, skręca w nią w prawo. Dochodzimy do rozwidlenia dróg, z których odchodząca w lewo prowadzi do wsi Jasionka, a w prawo – do Białej. Tu skręcamy za znakami czerwonymi i przechodzimy nad Dzierżąną, dopływem Czarnawki. Osiągamy wieś Białą, a w niej skrzyżowanie z szosą Zgierz – Piątek.

Szlak dochodzi do kolejnego skrzyżowania dróg prowadzących w lewo, do Kęblin, a w prawo do Szczawina. Skręcamy w lewo. Mijamy kościół i schodzimy z szosy na polną drogę – w prawo, w kierunku Cyprianowa. Przecinaamy trakt Wola Branicka – Biała, mijamy liczne domki letniskowe i dochodzimy do *leśnictwa*. Przechodzimy przez Czarnawkę i wchodzimy do lasu *Szczawin*.

Za znakami czerwonymi przecinamy dopływ Moszczenicy i za lasem wchodzimy do Swędowa. Od zabudowania dróżnika kierujemy się w stronę toru, przecinamy go w miejscu strzeżonym, po czym idziemy drogą wysadzoną potężnymi lipami i bukami.

Dochodzimy do szosy biegnącej ze Smardzewa do Szczawina i kierujemy się nią w lewo, w stronę Glinnika. Po prawej stronie rozciąga się panorama doliny Czarnawki, która tworzy tu długie rozlewisko, porośnięte trzciną, pełne ptactwa wodnego. Koniec szlaku w Smardzewie, przy stacji PKP.

Szlak do rezerwatu „Ciosny”,
znaki zielone, długość 9 km.

Wycieczkę rozpoczynamy w Zgierzu przy Starym Rynku. Stąd ul. Piątkowską dochodzimy do ul. Ciosnowskiej, którą docieramy do toru kolejowego Łódź – Kutno, przekraczamy go i za terenem wojskowym skręcamy w lewo, utrzymując kierunek północny. Szlak wychodzi na rozległe tereny uprawne, w stronę lasu w Dąbrówce. Szlak biegnie jego zach. skrajem.

Po 500 m docieramy do Dąbrówki, szlak przecina strugę Dzierżąny. Wznosi się i prowadzi na najbardziej na północ wysuniętą krawędź Wzniesień Łódzkich, do drogi leśnej, prowadzącej z Lućmierza do Rosanowa. Idziemy na wschód skrajem Lasu Lućmierskiego. Osiągamy wkrótce rozwidlenie dróg. Szlak skręca w lewo i dociera do drogi, w kierunku północnym do Ciosen. W rezerwacie widoczne są wyniosłe kolumny jałowców o wys. 5 m. Jest to jedynie skupisko jałowców o tej wysokości w Polsce. Powrót do Łodzi i Zgierza tramwajem.

Trasa Smardzew – Łódź
(ul. Wycieczkowa),
znaki czerwone, długość 9 km

Szlak czerwony przez Las Łagiewnicki. Umożliwia zwiedzenie zespołu klasztornego w Łagiewnikach, będącego najstarszym w Łodzi zabytkiem w stylu barokowym.

Początek - przyst. PKP w Smardzewie. Wyruszamy drogą prowadzącą równoległe do toru kolejowego. Niedaleko płynie Czarnawka. Szlak dochodzi do niewielkiego wzniesienia i schodzi w dolinę Czarnawki, przecina rzekę. Przy potężnych topolach, drogi rozchodzą się w trzech kierunkach. Wchodzimy na wzgórze, wspinając się na jego szczyt (225 m), z którego widoczne są: Zgierz i okolice.

Schodzimy do szosy Zgierz – Stryków. Spoza szpalery starych klonów, wyłania się widok „miasta letnich domków”, przylegającego do Lasu Łagiewnickiego. Szlak dociera do szosy Zgierz – Stryków, przecina ją i biegnie wśród ogrodzenia działek aż do murów klasztoru.

Przy kościele pw. św. Antoniego, idziemy wzdłuż murów klasztornych, na których widoczne są pociski artyleryjskie z czasów wojny. Napotykamy *znaki niebieskie* szlaku spacerowego w Lesie Łagiewnickim. Szlaki: czerwony i niebieski prowadzą ulicą Okólną do pętli autobusu nr 51. Na wprost pętli i jednocześnie na skraju lasu widoczne są znaki szlaku żółtego, który w tym miejscu kończy się.

Wszystkie trzy szlaki biegną prawą stroną ul. Okólnej, mijają ul. Wycieczkową, po czym zn. czerwone i żółte schodzą w dolinę Brzozy. Dalej ścieżką leśną dochodzimy do ul. Serwituty, a następnie do wsi Modrzew.

Po ok. 1 km szlak czerwony skręca w prawo, w kierunku

pd.-wsch. i wprowadza nas w kompleks Lasu Łagiewnickiego i dalej prowadzi do Zgierza.

Trasa Zgierz (pl. Kilińskiego) – Lućmierz
znaki niebieskie, 16 km.

Na trasie poznajemy dwa miejsca martyrologii Polaków, upamiętnione pomnikami w Zgierzu i Lućmierz. Na trasie Ośrodek Sportu i Rekreacji „Malinka”. Końcowa część trasy prowadzi przez las Lućmierz, obok rez. jałowców „Ciosny”.

Dochodzimy do szosy Zgierz – Piątek. Po drugiej stronie szosy wchodzimy na drogę biegnącą wzdłuż lasu

Skracamy w lewo. Idziemy brzegiem lasu, po czym zbaczymy w prawo, w stronę Rosanowa. Szlak ten doprowadza do rez. jałowców „Ciosny”, po czym wychodzi na drogę nr 1 w Emilii, skąd można wrócić do Łodzi.

Połączone szlaki prowadzą skrajem najstarszego fragmentu Lasu Lućmierskiego – reliktu dawnej puszczy. Trasa schodzi z drogi na leśną ścieżkę.

TURYSTYCZNE SZLAKI PIESZE

Szlak czerwony:

• Aleksandrów Łódzki - Lućmierz - 22 km

• Lućmierz - Smardzew - 22 km

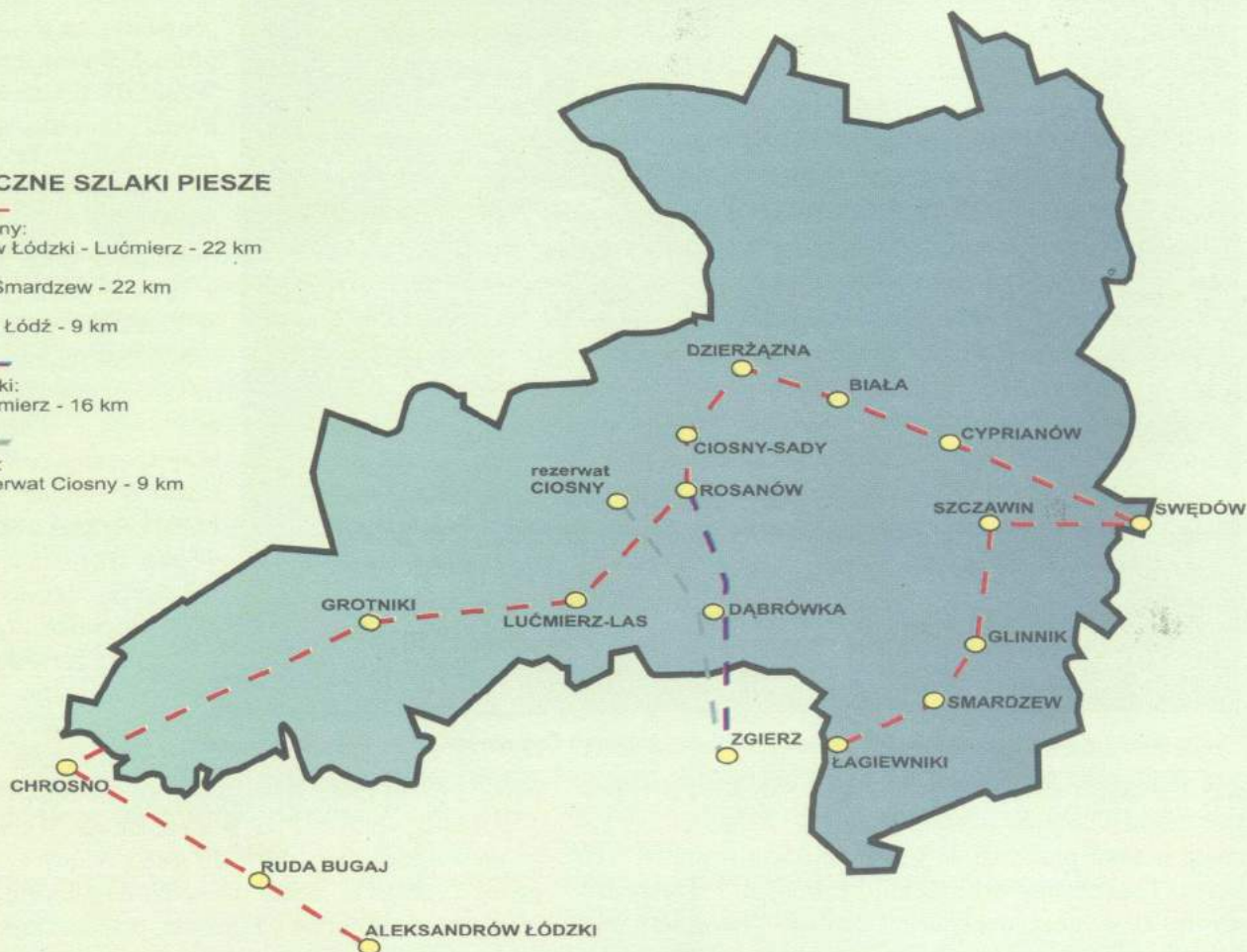
• Smardzew - Łódź - 9 km

Szlak niebieski:

• Zgierz - Lućmierz - 16 km

Szlak zielony:

• Zgierz - rezerwat Ciosny - 9 km



Z pl. Kilińskiego idziemy ul. Długą, z której skręcamy w ul. Narutowicza. Mijamy zabytkowe domy tkaczy. Schodzimy ku dolinie Bzury, do Parku Miejskiego. Idziemy aleją biegnącą z lewej strony stawu, obchodzimy go, aż do upustu na rzece, po czym kierujemy w lewo, wychodzimy na ul. Piątkowską. Po chwili otwiera się przed nami szeroka panorama Placu Stu Straconych.

Przecinając plac wchodzimy w ul. Reymonta i dochodzimy do toru kolejowego Zgierz – Kutno. Dochodzimy do cmentarza mariawickiego, za którym kierujemy się w prawo w ul. Cmentarną, dalej przez las dochodzimy do ośrodka „Malinka”. Drogą nad stawami mijamy ośrodek i skręcamy w prawo, w kierunku potężnych topoli. Prze chodzimy przez mostek na Dzierżaznie.

Drogą wysadzaną wysokimi brzożami, idziemy do wsi Dąbrówka. Za skrzyżowaniem docieramy do wsi Dąbrówka – Strumiany.

Szlak mija drogę z cegielni do szosy. Kierujemy się ku rzece. Rozciąga się tu malowniczy zalew na Dzierżaznie, ujęty słuza, nad którą szlak przekracza rzekę do zabudowań

Szlaki skręcają na drugą stronę drogi i prowadzą ścieżką do drogi w kierunku zabytkowej XIX-wiecznej gospody – baru „Pod Krukiem”, za którą skręcają w prawo i biegną skosem po leśnej drodze. Po ok. 500 m przechodzimy na drugą stronę i idziemy obok widocznego po lewej pomnika upamiętniającego pomordowanych w lesie Lućmierskim.

W głębi lasu znajdziemy mogiłę z dużym krzyżem, na której umieszczono tabliczki nagrobne z nazwiskami pomordowanych i datami ich śmierci. Po obejrzeniu tego miejsca pamięci narodowej wracamy szerokim duktem obok pomnika do drogi nr 1, do przystanku tramwajowego, skąd możemy dojechać do Łodzi.

opr: **Tomasz Soldenhoff**

na podstawie:

„Szlaki piesze województwa łódzkiego”

Z jednorożcem w herbie

W heraldyce jednorożec jest symbolem siły rycerskiej. W sztuce wczesnego średniowiecza był symbolem Chrystusa, Jego krzyża lub jakiejś cnoty. Ogólna symbolika gwiazd jest wyrazem idei boskiej, a także mądrości, duchowego przewodnika, szczęścia, sukcesu, nadziei, losu i wolności.

Od 1 czerwca 1996 roku Jednorożec stał się centralnym motywem herbu gminy Zgierz. Flaga gminy, trójstrefowa: białą-błękitno-złota, składa się z trzech równoległych pasów jednakowej szerokości. Na mocy uchwały Rady Gminy wspólnota mieszkańców oznacza swoją odrębność, posługując się znakiem, wykonanym z zachowaniem wszelkich zasad sztuki heraldycznej i stanowiący, oryginalne dzieło w skali całego kraju.

Inspiracją stała się osoba zakonnika, błogosławionego Rafała Chylińskiego, który znaczącą część swego życia spędził na terenie przenikającym dzisiejszą gminę Zgierz. Herb gminy nawiązuje bezpośrednio do herbu rodzowego Bończa (w polu błękitnym jednorożec wspięty srebrny) rodziny Chylińskich.

Opis szczegółowy herbu gminy Zgierz przedstawia się następująco: *W polu błękitnym pod trzema gwiazdami sześciopromiennymi złotymi jednorożec (połudnorożec) srebrny z grzywą, rogiem i kopytami złotymi, wyskakujący zza takiegoż konara dębowego o trzech liściach i dwóch żołędziach.*

Jednorożec jest symbolem czystego rozumu, mądrości, inteligencji, wspaniałości, monarchii absolutnej, siły, nieustraszoneści, odwagi, męskiej aktywności, szlachetności, cnoty, pokoju, samotności, życia zakonnego, czystości, dziewictwa, kobiecej łagodności.

Jak podaje Władysław Kopaliński w „Słowniku symboli”, legenda o Jed-

norożcu jest zapewne pochodzenia indyjskiego. Przedstawiano go różnie w różnych czasach i krajach; jako jednorożego byka, konia, osła, kozła, antylopę oryks. Ale źródłem legendy był zapewne opis nosorożca indyjskiego przekazany przez szereg pośredników.

Wieść o nim rozprzestrzeniła się na



JEDNOROŻEC, herb gminy Zgierz

Wschodzie i Zachodzie bardzo szeroko. Wyobrażenia znajdujemy na płaskorzeźbach asyryjskich. Najwcześniej pisał o jednorożcu Ktezjasz z Knidos (V-IV w pne). Według jego opisu jest to zwierzę z rodzaju dzikiego osła indyjskiego - wielkości konia białej maści czerwogłowe, błękitnookie z kozią brodą, z jednym na łokieć długim rogiem na środku czoła, róg jest biały u nasady, czarny w środku i czerwony na spiczastym końcu. Zwierzę to biegnie bardzo szybko i dlatego trudno je upolować, ale na widok czystej dziewicy, a przynajmniej bardzo ładnej dziewczyny, staje i składa głowę na jej łonie. Wtedy można go schwytać.

Jako stworzenie biblijne, jednorożec stał się w chrześcijaństwie alegorią

Chrystusa, który przemieszkował w łonie Maryi, a potem wznosił róg wiary dla ludzkości. Ogólniej jednorożec stał się w średniowieczu emblematem siły, czystości, dziewictwa, życia zakonnego, postu, zbawienia, krzyża, cnót, śmierci ścigającej człowieka, atrybutem legendarnych dziewczic i męczennic, św. Justyny z Antiochii i św. Justyny z Padwy oraz Maryi Panny, a róg jego wyobrażał miecz lub słowo Boga i przenikanie elementu boskiego do duszy ludzkiej.

Podróżnicy zwiedzający w XV w Bliski Wschód opowiadają o jednorożcu z Góry Synaj, zwierzęciu o końskim ciele, nogach słonia, i ogonie świni, zawziętym wrogu słonia, smoka oraz lwa, jako zwierzęcia słonecznego (róg jego bywa emblematem promienia słonecznego). Dawni autorzy umiejscawiali go rozmaicie: w Etiopii, Indiach, Chinach i Tybecie. W opisach wszyscy podnoszą jego nadnaturalną szybkość, dzikość i okrucieństwo oraz przyjaźń z ptakami, zwłaszcza z turkawkami, których głosem się napawa.

Średniowiecze rozbudowało znacznie alegorię łowiecką: scena polowania na jednorożca, ulubiony temat sztuki ówczesnej, przedstawia zwykle Madonnę z jednorożcem (symbolem jedności Chrystusa z Bogiem Ojcem) na kolanach i Łowcę (symbol Ducha Św. wyrażony przez Archanioła Gabriela). Schwywanie zwierzęcia oznacza przeto zapłodnienie Najświętszej Maryi Panny i Inkarnację. W sztuce XV i XVI w. scenę myśliwską wzbogacano: łowca Gabriel, dmąc w róg, prowadzi cztery ogary o nazwach czterech cech boskich: *Misericordia, Veritas, Iustitia, Pax*, łac. „Miłosierdzie, Prawda, Sprawiedliwość, Pokój.”

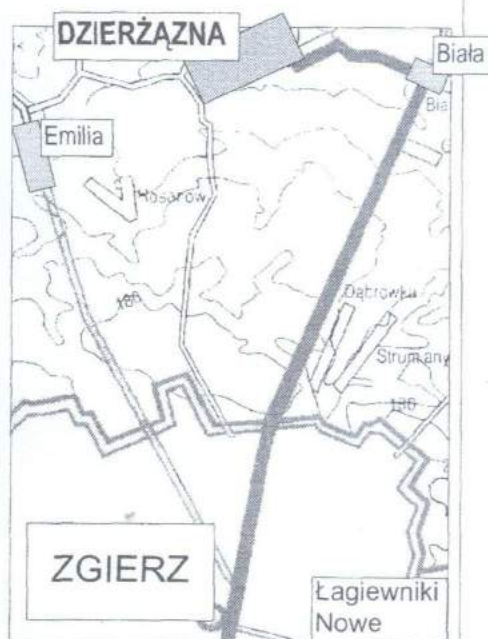
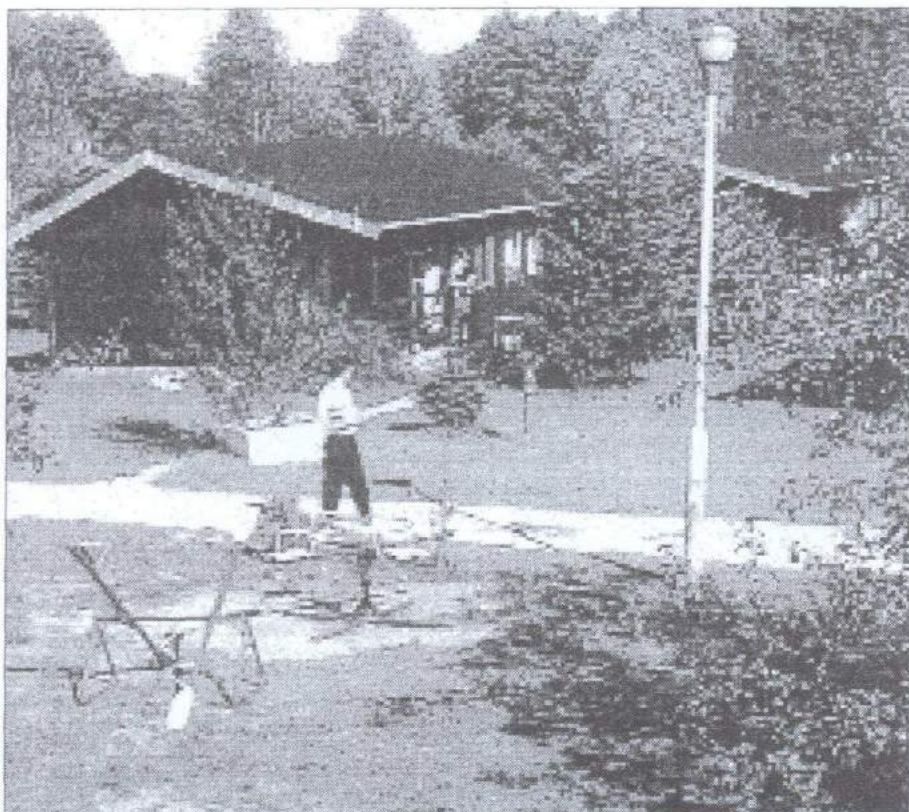
Mirosław Orzechowski

Dla wszystkich, którzy kochają природę i szanują własny czas

Dzierżążna

Ośrodek w Dzierżążnej położony jest w malowniczym zakątku gminy Zgierz, tuż obok trasy Łódź – Kutno (10 km od Zgierza i 20 km od Łodzi), na ogrodzonej działce o powierzchni 9,75 ha, na Obszarze Krajobrazu Chronionego.

Malownicze usytuowanie ośrodka, zarzewienie i zakrzewienie oraz własny, zarzybiony zalew powodują, że ośrodek stanowi doskonałą bazę wypoczynkowo-rekreacyjną dla mieszkańców aglomeracji oraz dla szkół i firm spoza terenu.



ORERUJEMY:

- bazę noclegową dla 75 osób
- 20 domków kampingowych typu Stolbud i Mikołajki 3- i 5-osobowych z pełnym wyposażeniem (wc, kuchnia, sprzęt gospodarstwa domowego, lodówka, ciepła i zimna woda)
- organizowanie wycieczek

- wypoczynek zorganizowany i indywidualny
- salę telewizyjno-konferencyjną
- boisko sportowe, plac zabaw dla dzieci
- wędkowanie

PRZYJMUJEMY:

- grupy zorganizowane i turystów

- indywidualnych
- wycieczki szkolne i wyjazdowe zajęcia o charakterze „zielona szkoła”
- kolonie letnie
- wczasy rodzinne
- zgrupowania sportowe

ZAPEWNIAMY:

- miłą i niepowtarzalną atmosferę wypoczynku
- organizację ognisk, grillowanie
- kompleksową obsługę na zlecenie

ZAPRASZAMY !

Ośrodek Kultury, Sportu i Rekreacji Gminy Zgierz
 95-001 Biała, tel. 0-42/ 717 82 49, 717 84 66



KOLONIE LETNIE – GROTNIKI

Grotniki - osada podłódzka posiadająca mikroklimat,
położona nad rzeką Lindą w otoczeniu lasów sosnowych.

ZAKWATEROWANIE: ośrodek kolonijny
Kuratoriū Oświaty w Łodzi położony w lesie.
Domki campingowe 5 osobowe, sanitariaty na terenie, stołówka
i świetlica z TVC - video na miejscu.

TERMINY:

- I 22.06 - 05.07.98
- II 06.07 - 19.07.98
- III 30.07 - 02.08.98
- IV 03.08 - 16.08.98
- V 17.08 - 30.08.98

TRANSPORT - dowóz dzieci we własnym zakresie.

KADRA: pedagogiczna, medyczna, instruktor sportu.

PROGRAM: wycieczki piesze po okolicy,
ognisko z pieczeniem kiełbasy, gry i zabawy na świeżym powietrzu,
olimpiada sportowa, itp.

CENA SKIEROWANIA: 460 PLN

*Szczegółowych informacji udziela Biuro Usług Turystycznych przy Zespole Ekonomiczno
Administracyjnym Szkół w Łodzi ul. Kopernika 36
TEL. 37-66-64 w. 214 lub 0 601 310 889*

EKOPULS

Producent:

EKO-PULS sp. z o. o.
95-046
GIECZNO k/ ZGIERZA
ul. Główna 25
tel. /0-42/ 717 84 73
tel/fax. /042/ 717 83 87

KATIONY mg/l

magnezowy Mg	15,75
potasowy K	4,3
wapniowy Ca	55,47
sodowy Na	283,0

ANIONY mg/l

fluorkowy F	1,0
chlorkowy CL	415,0
wodoro- węglanowy HCO	249,0

Zawartość składników
mineralnych - 1090 mg/l

Woda przeznaczona do użytku
w gospodarstwach domowych

Badania składu mineralnego
zostały wykonane przez
BALNEOPROJEKT w Warszawie

PULS spełnia normę
PN - 93/A - 79032



5 905 665 000035

Wypływa
samoczynnie
z odwiertu
o głębokości 270 m

NATURALNA
WODA
MINERALNA

PULS

NIEGAZOWANA

pH 7,26



Niezwykła woda z Gieczna

tel: /0-42/ 717 84 73, tel.fax: /0-42/ 717 83 87

ŁÓDZKI ZAKŁAD ENERGETYCZNY



Ośrodek Wczasowy *Energetyk* w Grotnikach, ul. Lipowa 44, czynny w sezonie jesienno-zimowym od 1 października - 31 maja.

Zakwaterowanie w 10 domkach campingowych 4-osobowych z pełnym węzłem sanitarnym i pełnym wyposażeniem kuchennym.

Bez wyżywienia.

Na terenie ośrodka są:

- sala telewizyjna,
- boisko i kort tenisowy,
- plac zabaw,
- biblioteka.

ZAPRASZAMY

tel:

717 95 27



Na Ziemi Zgierskiej
- Co Miesiąc Twój Sukces reklamowy



Harcerska przygoda

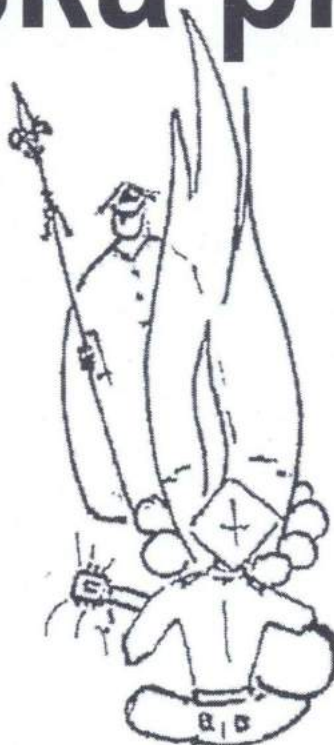
Wakacyjne przygody z harcerzami Hufca ZHP Zgierz – ogniska, konkursy, kąpiele w Lindzie, wycieczki oraz wiele innych atrakcji zapewniamy podczas wakacji w naszym Ośrodku w Grotnikach, przy ul. Ozorkowskiej 1.

Zakwaterowanie w budynku, w pokojach 2-5 osobowych.

Terminy:

- I 22.06 – 06.07
- II 06.07 – 20.07
- III 20.07 – 03.08
- IV 03.08 – 17.08
- V 17.08 – 31.08

Bliższych informacji udzielamy w Komendzie Hufca ZHP Zgierz, ul. Długa 29, tel. 719 – 00 – 28.



Z NAMI
NIE BĘDZIESZ
SIĘ NUDZIŁ
NAWET PRZEZ
CHWILĘ



Pierwsza wzmianka o Dzierżanej pochodzi z 1387 r. Wtedy była to wieś szlachecka w parafii Modlna, powiatu i województwa łęczyckiego.

Jeszcze w końcu XIX w. W Dzierżanej znajdował się obszerny dwór modrzewiowy wzniesiony za czasów Augusta III, prawdopodobnie przez Dzierzbickich. Dwór otoczony był pięknym ogrodem w części w stylu francuskim, w części w angielskim, z cienistymi szpalerami, sadzawkami, strumykiem, laskiem, kapliczką, mostkami na rzece. Sąsiedował z nimi sad owocowy.

Przy końcu ubiegłego wieku majątek znajdował się w rękach rodziny Chrzanowskich, herbu Rola, kolejno Stanisława i Pawła. Następnymi jego właścicielami byli m.in. przedstawiciele rodzin: Zadzierżowskich, Franke, Kurzewskich, Żychlińskich.

Od początku XX w. Posiadłość była parcelowana i poszczególne działki znalazły nowych nabywców. Dwór już nie istniał. Wg historycznej mapy, Nad stawem wznosił się budynek młyna z zabudowaniami gospodarczymi.

Przed I wojną światową właścicielem wydzielonej części dóbr z pozostałościami ogrodu dworskiego został adwokat łódzki Adam Słomiński. Wzniósł on dwór i na nowo skomponował park wg projektu J. Szenfelda, nagrodzonego na Wystawie Rolniczej w Poznaniu w 1942 r.

Dwór ma cechy późnego baroku i klasycyzmu. Zwartą

bryłę przykrywa mansardowy dach z wysokimi kominami i lukarnami. Od frontu dodano czterokolumnowy portyk dostępny po schodach i unoszący taras, który poprzedza trójosiową wystawkę. Wieńczący ją "barokowy" szczyt o dwóch spływach wynoszących luk pełny, nadwieszony. W elewacji bocznej umiejscowiony jest taras, który otwiera się ku ogrodowi szeroką, prostokątną wnęką, zamkniętą spłaszczonym łukiem. Przy elewacji przeciwległej dostawiono dwuosiową, prostokątną przybudówkę z dodatkowym wejściem, krytą jednopłocinowym daszkiem. Prostokątne wysokie otwory okienne mają oryginalną, kratownicową stolarkę. W fasadzie dominuje wydatny, profilowany gzyms na d belkowaniem unoszonym przez tokańskie kolumny. Ciężar gzymsu podkreśla solidna balustrada tarasu z gęsto ustawionymi tralkami.

W latach pięćdziesiątych obiekt przeszedł na własność Skarbu Państwa i został adoptowany na obiekt kolonijny. W miarę upływu lat i zmian kolejnych właścicieli dwór bez należytych remontów niszczał

Prowadzone obecnie prace mają na celu adaptację budynku znajdującego się na terenie Ośrodka Kultury, Sportu i Rekreacji w Dzierżanej do potrzeb funkcjonowania obiektu całorocznego, pod kątem zorganizowania tu centrum szkoleń, konferencji i spotkań.

Oprac.:

Małgorzata Markowska

NA ZIEMI ZGIERSKIEJ: Miesięcznik wydawany przez Zarząd Gminy Zgierz. 95-100 Zgierz, ul. Łęczycka 4, pok. 20; tel. 716 01 77 i 716 25 15 w. 238, fax 716 03 27, e-mail: zgierz@post.ld.onet.pl.

Mirosław Orzechowski (redaktor naczelny), Małgorzata Markowska, Tomasz Soldenhoff (sekretariat, korekta), Jerzy Galant.